

Østdeponi
Uldjydevej 2
7400 Herning

Att: Per Nielsen



Dispensation til anvendelse af uforurenet og lettere forurenet jord til færdiggørelse af bakkelandskab over deponeret affald på:

Østdeponi Affaldsbehandlingsanlæg, Fasterholtgårdvej 10, 7400 Herning. Matrikel nr. 26 d Gl. Arnborg By, Arnborg.

Dato 04-06-2012
Sagsbehandler Henrik Larsen
Miljoe@ru.rm.dk
Tel.+45 7841 1910
Sagsnr. 1-50-71-9-12
KS: Lars Kristiansen

Afgørelse

Region Midtjylland meddeler hermed **tilladelse** på ansøgning om dispensation fra forbudet mod at tilføre jord til en tidligere brunkulsgrav under det nuværende affaldsbehandlingsanlæg "Østdeponi" på matrikel nr. 26d Gl. Arnborg By, Arnborg, som ligger på adressen Fasterholtgårdvej 10, 7400 Herning.

Side 1

Afgørelsen er truffet med hjemmel i § 52, i Jordforureningsloven.

Sagens baggrund

Østdeponi har med mail af 30. marts 2012 søgt Region Midtjylland om dispensation til at tilføre jord til en tidligere brunkulsgrav, der nu fungerer som affaldsbehandlingsanlæg "Østdeponi" i henhold til Jordforureningslovens § 52.

Ansøgningen skal ses i sammenhæng med Herning Kommunes:

- Miljøgodkendelse - Anvendelse af lettere forurenet jord til færdiggørelse af bakkelandskab - Østdeponi
Affaldsbehandlingsanlæg Fasterholtgårdvej 10, 7400 Herning af 10. april 2012.
- VVM-afgørelse - Anvendelse af lettere forurenet jord til færdiggørelse af bakkelandskab - Østdeponi
Affaldsbehandlingsanlæg Fasterholtgårdvej 10, 7400 Herning af 10. april 2012.

Der ønskes en dispensation til modtagelse af 1.500.000 ton jord med indhold af forurenede stoffer, der maksimalt svarer til lettere forurenede jord, jfr. bekendtgørelse nr. 554 af 19. maj 2010 om definition af lettere forurenede jord.

Jorden skal anvendes til færdiggørelse af et bakkelandskab på et ca. 124.000 m² stort område af Østdeponi, der udgør ca. 160.000 m². Bakkelandskabet består i dag hovedsageligt af affald. For nøjere beskrivelse af bakke-projektet henvises til detailbeskrivelserne i miljøgodkendelsen af 10. april 2012.

Vurdering af risiko for forurening af drikkevandsanlæg og grundvand

Region Midtjylland har vurderet ansøgningen i forhold til grundvandsressourcen og den aktuelle vandindvinding i området.

Østdeponi ligger i et område med almindelige drikkevandsinteresser (OD), og ligger dermed uden for et område med særlige drikkevandsinteresser (OSD).

Grundvandet strømmer i vestligretning mod Rind Å og Skjern Å. Østdeponi ligger mere end 3 km nedstrøms fra det nærmeste indsatsområde for grundvand. Afstanden til nærmeste vandindvindingsanlæg er ca. 1 km.

Jordlagene i området består øverst af sand, der overlejrer vekslende aflejringer af tertiært brunkul og sand.

Det vurderes, at det ansøgte ikke giver anledning til forurening af drikkevandet.

Dispensation og vilkår til modtagelse af fyldjord.

Region Midtjylland meddeler hermed dispensation til modtagelse af op til 1.500.000 m³ uforurenede og lettere forurenede jord (kategori I jord og kategori II jord) på matrikel 26d Gl. Arnborg By, Arnborg i Herning Kommune.

Denne dispensation gælder indtil 31. december 2040, hvor bakkelandskabet forventes at være færdigt.

Dispensationen meddeles efter jordforureningslovens §52 stk. 4. Der er efter jordforureningslovens § 52stk. 4 knyttet følgende vilkår til dispensationen.

Modtagelse og deponering af lettere forurenede jord skal ske i nøje overensstemmelse med betingelserne beskrevet i Herning Kommunes "Miljøgodkendelse - Anvendelse af lettere forurenede jord til færdiggørelse af bakkelandskab - Østdeponi Affaldsbehandlingsanlæg FASTERHOLT GÅRDVEJ 10, 7400 HERNING." af 10. april 2012.

1. Jorden må modtages på den del af matr. nr. 26d. Gl. Arnborg By, Arnborg der er markeret på vedlagte kortbilag 1-1 og 1-2 – dateret den 1. juni 2012
2. Der må ikke modtages jord fra kortlagte ejendomme med mindre jordtransporten er godkendt af Herning Kommune, eller den kommune, hvor jorden er opgravet. Oplysninger om kortlagte ejendomme kan hentes på Region Midtjyllands hjemmeside.
3. Der må ikke modtages jord fra områdeklassificerede byområder medmindre det er godkendt af Herning Kommune, eller den kommune, hvor jorden er opgravet.
4. Alle jordlæs skal ved modtagelsen være ledsaget af et skema med oplysninger om:
 - Jordens oprindelse (adresse for opgravning)
 - Nuværende og tidligere anvendelse af grunden, hvor jorden stammer fra.
 - Kundens navn og adresse (bygherre).
 - Leverandørens navn og adresse (vognmand).
 - Leveringsperiode og samlet jordmængde, hvad enten det drejer sig om et større eller mindre projekt/ jordpartier.
 - Eventuelle resultater af jordanalyser.

Det skal af skemaet fremgå, hvem der er ansvarlig for oplysningerne om jorden og for modtagelse af jorden.

5. Skemaerne skal opbevares i mindst 3 år og efter anmodning være tilgængelige for Region Midtjyllands tilsyn. Hvis der foreligger anvisningsskema godkendt af Herning Kommune kan dette bruges.
6. Når jorden modtages skal den kontrolleres ved syn og evt. lugt. Afvises jorden på grund af indhold af affald eller mistanke om forurening i jorden, skal Herning Kommune orienteres med henblik på anvisning af alternativ bortskaffelse af den afviste jord.
7. I forbindelse med Region Midtjyllands tilsyn kan der ved mistanke om forurening i jorden udtages jordprøver til analyse for dispensationshavers regning. Der kan maksimalt udtages 10 jordprøver pr. år for dispensationshavers regning. Skal der udtages flere, vil det blive på Region Midtjyllands regning.

8. Når jorddeponiet er ubemandet skal det være lukket med bom eller lignende, således at det ikke er muligt for uvedkommende at læsse jord af.
9. Der skal hvert år senest 1. marts indsendes en oversigt over den modtagne fyldjord til Region Midtjylland, Miljø, Skottenborg 26, 8800 Viborg. Oversigten skal for hvert jordparti (jord fra samme adresse) indeholde oplysninger om bygherre, opgravningsadresse, samlet jordmængde og leveringsperiode. Forslag til indberetningskema ("Indberetning af modtaget fyldjord") er vedlagt.
10. Jorden skal modtages og anvendes efter de vilkår der er givet i " Miljøgodkendelse - Anvendelse af lettere forurenede jord til færdiggørelse af bakkelandskab - Østdeponi Affaldsbehandlingsanlæg Fæsteholtgårdvej 10, 7400 Herning." af 10. april 2012.
11. Såfremt vilkårene for modtagelse af fyldjord til bakkelandskabet ikke overholdes kan dispensationen ophæves.
12. Region Midtjylland kan ændre foranstående vilkår eller tilføje nye, hvis det vurderes nødvendigt for at sikre sundhed og miljø.



I øvrigt

Vilkårene er lavet som et sæt regler, der er gældende for råstofgrave, som har dispensation til modtagelse af fyldjord.

Vilkårene betyder, at indehaveren af dispensationen skal godkende modtagelsen af jorden inden den køres til deponiet. Det er klogt, at indhente oplysninger om den tidligere og nuværende arealanvendelse af stedet, hvor jorden stammer fra samt eventuelle analyseresultater.

Der gøres opmærksom på, at indehaveren af dispensationen er ansvarlig for, at fyldjorden ikke indeholder fremmedlegemer eller er forurenede. Jordens indhold af forureningskomponenter må ikke overskride Miljøstyrelsens jordkvalitetskriterier kategori II jord (lettere forurenede) jf. bilag 2. Jordkvalitetskriterierne svarer til de maksimale forureningsniveauer der er angivet i miljøgodkendelsen for projektet.

Offentliggørelse og klagevejledning

Tilladelsen vil snarest blive offentliggjort på Internettet på Region Midtjyllands Internet hjemmeside.

Afgørelsen efter Jordforureningsloven kan påklages til Natur- og Miljøklagenævnet af ansøgeren, klageberettigede myndigheder og organisationer, samt enhver der har en væsentlig, individuel interesse i sagens udfald.

Klagefristen er 4 uger fra den dag, afgørelsen er meddelt den pågældende.

Dvs. en evt. klage skal være Regionsrådet i hænde senest d. 3. juli 2012.

Klagen indgives skriftligt til:

Regionsrådet,
Regionshuset,
Skottenborg 26,
8800 Viborg

midt
regionmidtjylland

Regionen sender klagen videre til behandling hos klagemyndigheden.

De vil få besked umiddelbart efter klagefristens udløb om der er kommet klager eller ej.

Hvis afgørelsen ønskes prøvet ved en domstol, skal sagen være anlagt inden 6 måneder efter, at afgørelsen er truffet.

Kopi af dette brev er via mail sendt til:

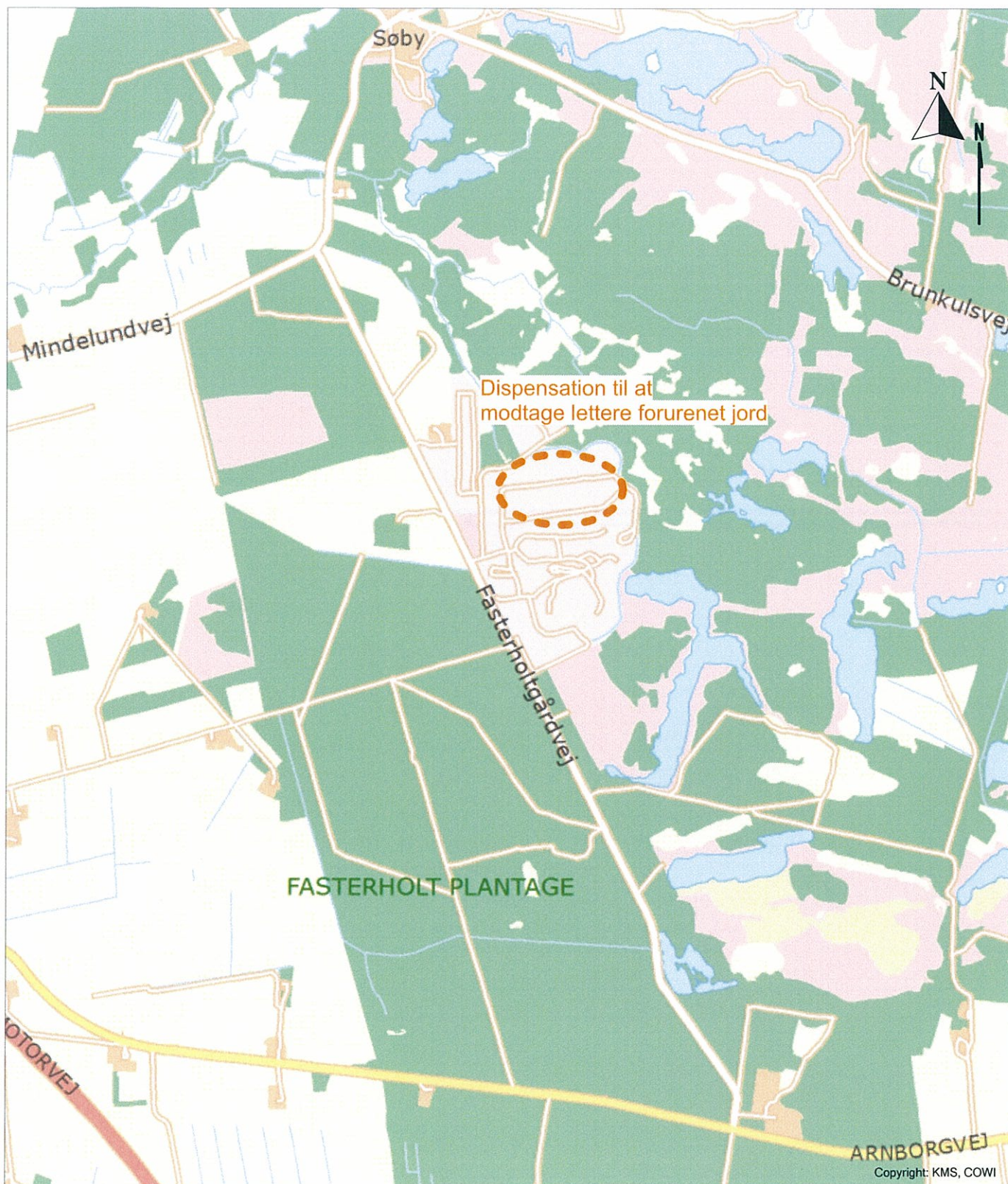
- Herning Kommune, Teknik og Miljø, Rådhuset, Torvet, 7400 Herning
- Sundhedsstyrelsen, Embedslægeinstitutionen Midtjylland, Lyseeng Alle 1, 7270 Højbjerg.
- Naturstyrelsen Ringkøbing, Holstebrovej 31, 6950 Ringkøbing (ves@nst.dk)

Kopi af dette brev er sendt til:

- Niels Magnusson, Mindelundvej 14A, 7400 Herning
- Gitte Andersen og Dennis Christensen, Hjortdalvej 7, Arnborg, 7400 Herning
- Theodoris Johannes Maria Borst (ejer Hjortdalvej 4) Mindelundvej 8, Arnborg, 7400 Herning.
- Søren Nielsen, Hjortdalvej 6, Arnborg, 7400 Herning

Henrik Larsen

Bilag 1-1 Oversigtskort



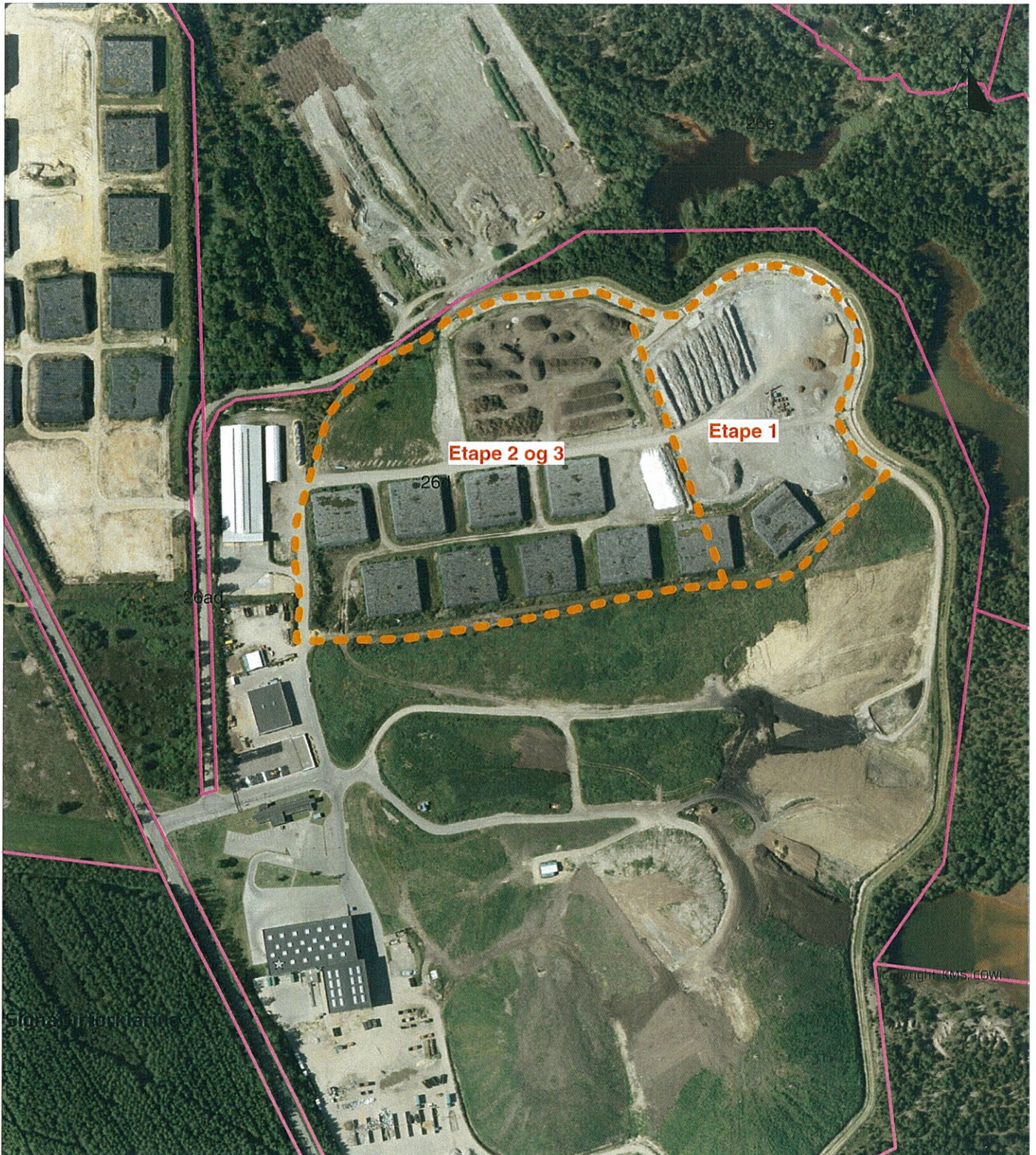
midt
regionmidtjylland

Oversigtskort

Adresse: FASTERHOLT GÅRDVEJ 10
7400 Herning

Matr.nr.: 26d Gl. Arnborg By, Arnborg

Bilag 1-2 Detailkort for jorddeponi



----- Dispensation til at modtage lettere forurenede jord

	Adresse: FASTERHOLTGÅRDVEJ 10, 7400 HERNING Matr. nr.: 26d Gl. ARNBORG BY, ARNBORG Jour.nr.: 1-50-71-3-11	Dato: 01-06-2012 Init.: LM
--	---	-------------------------------

Bilag 2

Emner som er omfattet

Ved lettere forurenede jord, forstås jord, der er forurenede med et eller flere af følgende stoffer inden for det angivne koncentrationsinterval, og som ikke er forurenede med andre stoffer, der kan have skadelig virkning på mennesker og miljø.



Stof	Kemisk betegnelse	Koncentrationsinterval (mg/kg tørstof)
Bly	Pb	40 - 400
Cadmium	Cd	0,5 - 5
Chrom (andet end Cr VI)	Cr	500 - 1000
Kobber	Cu	500 - 1000
Kviksølv	Hg	1 - 3
Zink	Zn	500 - 1000
Polycykliske Aromatiske Hydrocarboner*	PAH* - total	4 - 40
Benz(a)pyren	C ₂₀ H ₁₂	0,3 - 3
Di-benz(a,h)antrachen	C ₂₂ H ₁₄	0,3 - 3
Kulbrintefractionen C ₂₀ -C ₃₅	Kulbrintefractionen C ₂₀ -C ₃₅	100 - 300

* Bestemmes som sum af 7 PAH-forbindelser: fluoranthen, benz(b+j+k)fluoranthen, benz(a)pyren, di-benz(a,h)antrachen og indeno(1,2,3-cd)pyren.

Indberetning af modtaget fyldjord

(indsendes til Region Midtjylland)

Råstofgrav

Råstofindvinder:

--

Bygherre:

Opgravningsadresse:

Jordmængder i m³:	Leveringsperiode:

Bygherre:

Opgravningsadresse:

Jordmængder i m³:	Leveringsperiode:

Bygherre:

Opgravningsadresse:

Jordmængder i m³:	Leveringsperiode: