

Stauning Maskinstation  
Mejlbyvej 5  
6900 Skjern



**Dispensation til modtagelse af fyldjord i Grusgrav på Ringkøbingvej 58s, 6900 Skjern, matr. nr. 3b Bækbo, Dejbjerg.**

De har - via Ringkøbing-Skjern Kommune - ansøgt om dispensation til modtagelse af ren jord på ovennævnte ejendom.

Der ønskes en dispensation til at modtage op til ca. 500 m<sup>3</sup> pr. måned ind til udgangen af 2014.

**Vurdering af risiko for forurening af værdifuldt grundvand og drikkevandsindvinding**

Graveområdet ligger i et område med drikkevandsinteresser, men uden for områder med særlige grundvandsressourcer. Graveområdet ligger ikke i indvindingsopland til almene vandværker. Der er efter kommunens oplysninger mere end 400 meter til nærmeste private vandforsyningsboring og meget længere i grundvandets normale strømningsretning i området.

Grusgraven ligger på Skovbjerg Bakkeø, som er et morænelandskab. De øvre jordlag består overvejende af sand og grus med islæt af moræneler. Herunder findes aflejringer af ler, silt og sand. Pga. den glacielle tektoniske påvirkning der har været i området, som tydeligt fremgår af grusgravens skrænter, samt den varierende geologi vurderes der ikke at være større sammenhængende sekundære magasiner i området. Grundvandet ligger i omkring kote 30-35 og strømmer i vestlig retning.

Det vurderes, at modtagelse af uforurennet jord ikke giver

Dato 07-09-2009

Sagsbehandler Lars G. Ernst

Jord-raastoffer@ru.rm.dk

Tlf. 87 28 52 51

Sagsnr. 1-50-71-8-09

Side 1

anledning til risiko for forurening af grundvand eller nuværende vandindvindingsanlæg.

### **Dispensation og vilkår til modtagelse af fyldjord**

Region Midtjylland meddeler hermed dispensation til modtagelse af uforurenet jord på matr. nr. 3b Bækbo, Dejbjerg. Arealet fremgår af bilag 1.

Dispensationen meddeles efter jordforureningslovens § 52.

Dispensationen gælder indtil udgangen af 2014.

Der er efter jordforureningslovens § 52 stk. 3 knyttet følgende vilkår til dispensationen.

- 1) Der må kun tilføres uforurenet jord. Der må ikke modtages restprodukter eller andet affald og jorden må ikke indeholde byggeaffald eller andre fremmedlegemer f.eks. asfalt, slagge, træ, plastik m.v.
- 2) Jorden må modtages inden for det indrammede område på vedlagte kortbilag.
- 3) Der må ikke modtages jord fra kortlagte ejendomme medmindre jordtransporten er godkendt af den anvisende Kommune som uforurenet jord. Oplysninger om kortlagte ejendomme kan hentes på Region Midtjyllands hjemmeside.
- 4) Der er pr. 1. januar 2008 indført nye regler for bortskaffelse af jord fra byområder. Der må ikke modtages jord fra områdeklassificerede byområder medmindre det er godkendt af den anvisende Kommune som værende uforurenet.
- 5) Alle jordlæs skal ved modtagelsen være ledsaget af et skema med oplysninger om:
  - Jordens oprindelse (adresse for opgravning).
  - Nuværende og tidligere anvendelse af grunden, hvorfra jorden stammer.
  - Kundens navn og adresse (bygherre).
  - Leverandørens navn og adresse (vognmand).

- Leveringsperiode og samlet jordmængde, hvad enten det drejer sig om et større eller mindre projekter/jordpartier.
- Eventuelle analyseresultater af jordprøver,

Det skal fremgå af skemaet, hvem der er ansvarlig for oplysningerne om jorden og for modtagelsen af jorden.

Skemaerne skal opbevares i mindst 3 år og efter anmodning være tilgængelige for Region Midtjyllands tilsyn.

Forslag til skema til modtagelse af jord er vedlagt. Ekstra skemaer kan hentes på Region Midtjyllands hjemmeside. Hvis der foreligger anvisningsskema godkendt af Ringkøbing-Skjern Kommune kan dette bruges.

- 6) Når jorden modtages i grusgraven, skal den kontrolleres ved syn og evt. lugt. Afvises jorden på grund af indhold af affald eller mistanke om forurening, skal Ringkøbing-Skjern Kommune orienteres med henblik på anvisning af alternativ bortskaffelse af den afviste jord.
- 7) I forbindelse med Region Midtjyllands tilsyn kan der ved mistanke om forurening i jorden udtages jordprøver til analyse for dispensationsindehavers regning. Der kan maksimalt udtages 10 jordprøver pr. år for dispensationsindehavers regning. Skal der udtages flere, vil det blive på Region Midtjyllands regning.
- 8) Når grusgraven er ubemandet, skal den være lukket med bom eller lignende, således at det ikke er muligt at læsse jord af.
- 9) Der skal hvert år senest den 1. marts indsendes en oversigt over den modtagne fyldjord til Region Midtjylland, Jord & Råstoffer, Skottenborg 26, 8800 Viborg. Oversigten skal for hvert jordparti (jord fra samme adresse) indeholde oplysninger om bygherre, opgravningsadresse, samlet jordmængde og leveringsperiode. Forslag til indberetningsskema ("Opgørelse over modtaget fyldjord") er vedlagt. Ekstra skemaer kan hentes på Region Midtjyllands hjemmeside.

- 10) Jorden skal modtages og anvendes efter de vilkår der er givet i Ringkøbing-Skjern Kommunes indvindingstilladelse.
- 11) Såfremt vilkårene for modtagelse af fyldjord i grusgraven ikke overholdes kan dispensationen ophæves.
- 12) Region Midtjylland kan ændre foranstående vilkår eller tilføje nye, hvis det vurderes nødvendigt for at sikre, at der ikke tilføres forurenede jord i grusgraven.

### **I øvrigt**

Vilkårene er lavet som et sæt regler, der gælder for råstofgrave, som har dispensation til modtagelse af fyldjord.

Vilkårene betyder, at grusindvinderen/indehaveren af dispensationen skal godkende modtagelsen af jorden inden den køres til grusgraven. Det er klogt, at indhente oplysninger om den tidligere og nuværende anvendelse af stedet, hvor jorden stammer fra samt eventuelle analyseresultater af jorden.

Der gøres opmærksom på, at grusindvinderen/indehaveren af dispensationen er ansvarlig for, at fyldjorden ikke indeholder fremmedlegemer eller er forurenede. Jordens indhold af forureningskomponenter må ikke overskride Miljøstyrelsens jordkvalitetskriterier.

Der er vedlagt et forslag til et skema til modtagelse og kontrol af den tilførte jord (skemaet "Fyldjord"). Endvidere er der vedlagt et skema til brug for den årlige indberetning om den modtagne jord (skemaet "Opgørelse over modtaget fyldjord"). Inden for nærmeste fremtid vil ekstra skemaer kunne hentes på Region Midtjyllands hjemmeside på Internettet.

### **Klagevejledning**

Afgørelsen kan inden 4 uger fra modtagelsen indbringes for Miljøklagenævnet af følgende:

- ansøgeren
- Ringkøbing-Skjern Kommune

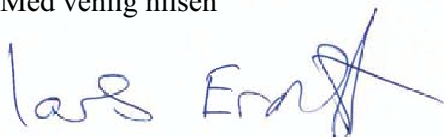
- Embedslægeinstitutionen Midtjylland
- enhver med en personlig og væsentlig interesse i afgørelsen

Eventuel klage skal sendes til Region Midtjylland, Jord & Råstoffer, Skottenborg 26, 8800 Viborg, der sender den videre til Miljøklagenævnet.

Hvis der indkommer klager, vil der blive givet besked inden 5 uger efter annoncering.

Hvis afgørelsen ønskes prøvet ved en domstol, skal sagen være anlagt inden 6 måneder efter, at afgørelsen er truffet.

Med venlig hilsen

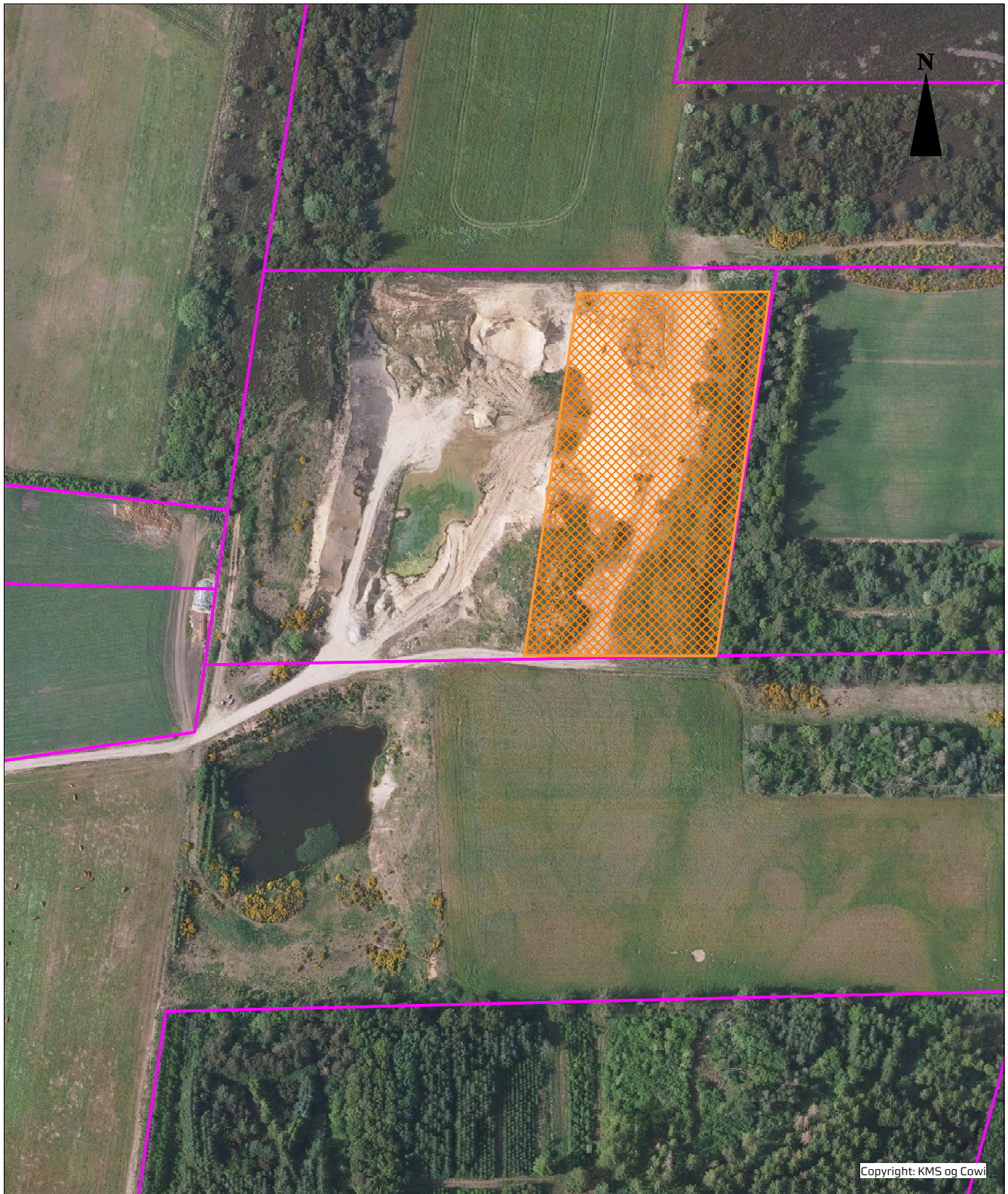


Lars Ernst

**Kopi til:**

- Sundhedsstyrelsen, Embedslægeinstitutionen Midtjylland, Lyseng Allé 1, 8270 Højbjerg, [midt@sst.dk](mailto:midt@sst.dk)
- Miljøstyrelsen, Strandgade 29, 1401 København K, [mst@mst.dk](mailto:mst@mst.dk)
- MiljøCenter Ringkøbing, Holstebrovej 31, 6950 Ringkøbing, [post@rin.mim.dk](mailto:post@rin.mim.dk)
- Ringkøbing-Skjern Kommune, Miljø og Natur, Kjærgaardsvej 8, 6950 Ringkøbing, [miljo.natur@rksk.dk](mailto:miljo.natur@rksk.dk)





Dispensation til at modtage ren jord i råstofgrav

	Matr. nr.: 3b Bækbo, Dejbjerg	<b>BILAG 1</b>
		Dato: 7. september 2009
		Jour. nr. 1-50-71-8-09