

Jordbromølle Grus- og Sandgrav
v/ Lars Laursen,
Bakkevej 26
7840 Højslev

Dispensation til at modtage fyldjord i grusgrav på matrikel nr. 36 og 40, Rævind Hede, Tårup i Viborg Kommune



Dato 1. september 2008

Lars Kristiansen

Tel. +45 8728 5193

Lars.Kristiansen@ru.rm.dk

j.nr.: 1-50-71-8-08

Med brev dateret den 21. april 2008 har De søgt om tilladelse til at modtage ren jord på ovennævnte ejendom.

Der ønskes en dispensation til at modtage op til 20.000 m³ rent jord pr. år i en 10 årig periode. Ansøgningen skal ses som afløsning af tidligere meddelt dispensation på naboareal fra Viborg Amt af 26. marts 1998 (j. nr. 8-76-6-791-2-97).

Den modtagne jord skal anvendes til at regulere skråninger i grusgraven. I takt med at opfyldningen, vil mulden blive lagt på igen, skråninger blive tilplantet og – hvor muligt - vil jorden ført tilbage til landbrugsmæssig drift. Som minimum skal vilkårene for efterbehandling ske efter de vilkår, som er stillet for råstofindvinding fra Viborg Kommune den 21. maj 2007 (jour. nr.: 2007/21313) på arealet.

Viborg Kommune har med mail af 4. juli 2008 ikke bemærkninger til, at tilladelsen til at modtage rent jord forlænges på det aktuelle naboareal. M.h.t. til de grundvandsmæssige interesser, henviser kommunen til de udtalelser, som Viborg Amt havde lavet vedrørende naboarealet.

Vurdering af risiko for forurening af drikkevandsforsyningsanlæg

Region Midtjylland har vurderet ansøgningen i forhold til grundvandsressourcen og den aktuelle vandindvinding i området.

Grusgraven ligger inden for et område med drikkevandsinteresser (OD), men uden for område med særlige drikkevandsinteresser (OSD).

Jordlagene i området består af sand indtil 10-40 meters dybde. Herunder findes ler af varierende type. Der er 5 - 20 meter til grundvandsspejlet. Grundvandet strømmer i nordlig retning mod

Kvosted bæk eller Jordbro å.

Der findes ikke almene vandværker eller enkeltindvindinger i nærheden. En eventuel grundvandsforurening, som måtte stamme fra grusgraven vil afstrømme til vandløbene.

Det grundvandsmagasin, der kan blive berørt, er lille og vurderet ikke-egnet til produktion af drikkevand.

Det vurderes derfor, at det ansøgte – dvs. fortsat modtagelse af ren jord - ikke giver anledning til risiko for forurening af grundvandet.

Dispensation og vilkår til modtagelse af fyldjord

Region Midtjylland meddeler hermed dispensation til modtagelse af uforurenet jord på matr.nr. 36 og 40, Rævind Hede, Tårup i Viborg Kommune. Adressen ligger på Kvostedvej.

Denne dispensation gælder indtil 31. maj 2017.

Dispensationen meddeles efter jordforureningslovens § 52.

Der er efter jordforureningslovens § 52 stk. 3 knyttet følgende vilkår til dispensationen.

- 1) Der må kun tilføres uforurenet jord. Der må ikke modtages restprodukter eller andet affald og den fremtidige fyldjord må ikke indeholde byggeaffald eller andre fremmedlegemer f.eks. asfalt, slagge, træ, plastik m.v.
- 2) Jorden må modtages inden for fyldpladsens udstrækning – jf. det markerede område på vedlagte kortbilag – dateret den 25. august 2008.
- 3) Alle jordlæs / jordpartier skal være ledsaget af et skema med oplysninger om:
 - Jordens oprindelse (adresse for opgravning).
 - Nuværende og tidligere anvendelse af grunden, hvorfra jorden stammer.
 - Kundens navn og adresse (bygherre).
 - Leverandørens navn og adresse (vognmand).
 - Leveringsperiode og samlet jordmængde, hvad enten det drejer sig om et større eller mindre projekter/jordpartier.
 - Eventuelle analyseresultater af jordprøver.

Det skal fremgå af skemaet, hvem der er ansvarlig for oplysningerne om jorden og for modtagelsen af jorden.

Skemaerne skal opbevares i mindst 3 år og efter anmodning være tilgængelige for Region Midtjyllands tilsyn.

4) I forbindelse med Region Midtjyllands tilsyn kan der ved mistanke om forurening i fyldjorden udtages jordprøver til analyse for dispensationsindehavers regning. Der kan maksimalt udtages 10 jordprøver pr. år for dispensationsindehavers regning. Skal der udtages flere, vil det blive på Region Midtjyllands regning.

5) Når grusgraven/fyldpladsen er ubemandet, skal adgangsveje være lukket med bom eller lignende, således at det ikke er muligt for uvedkommende at læsse jord af.

6) Der skal hvert år senest den 1. marts indsendes en oversigt over den modtagne fyldjord til Region Midtjylland, Jord & Råstoffer, Skottenborg 26, 8800 Viborg. Oversigten skal for hvert jordparti (jord fra samme adresse) indeholde oplysninger om bygherre, opgravningsadresse, samlet jordmængde og leveringsperiode. Indberetnings-skema (skemaet "Indberetning af modtaget fyldjord") er vedlagt. Ekstra skemaer kan hentes på Region Midtjyllands hjemmeside på Internettet.

7) Såfremt vilkårene for modtagelse af fyldjord i grusgraven ikke overholdes kan dispensationen ophæves.

8) Region Midtjylland kan ændre foranstående vilkår, hvis det vurderes nødvendigt for at sikre, at der ikke tilføres forurenede jord i grusgraven.

I øvrigt

Vilkårene er lavet som et sæt regler, der gælder for råstofgrave, som har dispensation til modtagelse af fyldjord.

Vilkårene betyder, at grusindvinderen/indehaveren af dispensationen skal godkende modtagelsen af jorden inden den køres til grusgraven. Det er klogt, at indhente oplysninger om den tidligere og nuværende anvendelse af stedet, hvor jorden stammer fra samt eventuelle analyseresultater af jorden.

Der gøres opmærksom på, at grusindvinderen/indehaveren af dispensationen er ansvarlig for, at fyldjorden ikke indeholder fremmedlegemer eller er forurenede. Jordens indhold af forureningskomponenter må ikke overskride Miljøstyrelsens jordkvalitetskriterier.

Der er vedlagt et skema til modtagelse og kontrol af den tilførte jord (skemaet "Modtagelse af fyldjord"). Endvidere er der vedlagt et skema til brug for den årlige indberetning om den modtagne jord (skemaet "Indberetning af modtaget fyldjord"). Ekstra skemaer kan hentes på Region Midtjyllands hjemmeside på Internettet.

Offentliggørelse og klagevejledning

Tilladelsen vil blive offentliggjort ved annoncering i "Viborg Nyt" tirsdag/onsdag den 2./3. september 2008, og evt. klage skal være Regionsrådet i hænde senest den 1. oktober 2008.

Tilladelsen vil også blive offentliggjort på Internettet på Region Midtjyllands Hjemmeside.

Afgørelsen kan inden 4 uger fra modtagelsen indbringes for Miljøklagenævnet af følgende:

- Ansøgeren
- Viborg Kommune
- Embedslægeinstitutionen Midtjylland
- enhver med en personlig og væsentlig interesse i afgørelsen



Side 4

Eventuel klage skal sendes til Region Midtjylland, Jord & Råstoffer, Skottenborg 26, 8800 Viborg, der sender den videre til Miljøklagenævnet.

De vil få besked umiddelbart efter klagefristens udløb om der er kommet klager eller ej.

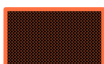
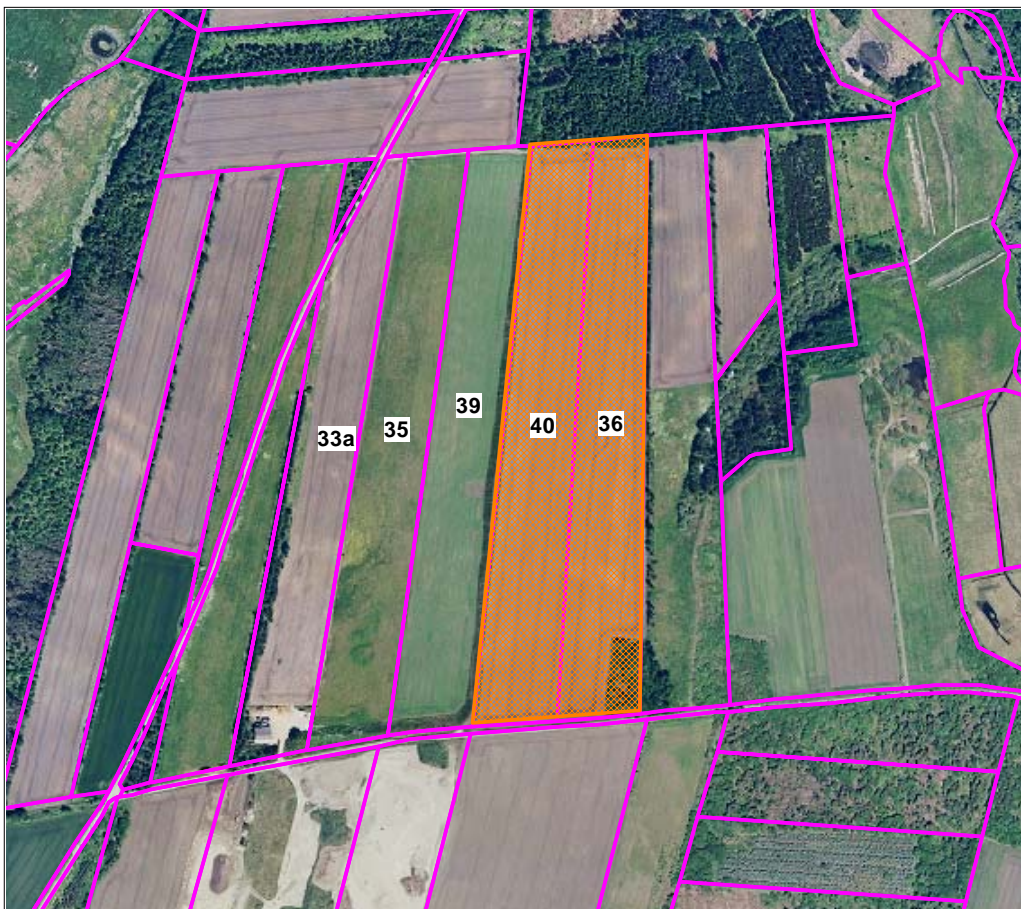
Hvis afgørelsen ønskes prøvet ved en domstol, skal sagen være anlagt inden 6 måneder efter, at afgørelsen er truffet.

Kopi af dette brev er sendt til:


- Viborg Kommune, Miljøforvaltningen, Natur, Søvej 2, 8800 Viborg
- Sundhedsstyrelsen, Embedslægeinstitutionen Midtjylland, Lyseng Allé 1, 8270 Højbjerg
- Miljøstyrelsen, Strandgade 29, 1401 København K
- MiljøCenter Ringkøbing, Holstebrovej 31, 6950 Ringkøbing
- Erik Eriksen, Virksundvej 111, Borup, 8831 Løgstrup
- Gunnar Kristensen, Virksundvej 174A, 8831 Løgstrup

Venlig hilsen

Lars Kristiansen
Geolog



Dispensation til at modtage ren jord i råstofgrav

| | | |
|---|--|--|
|  | <p>Jordbromølle Grus- og Sandgrav, v/ Lars Laursen, Bakkevej 26, 7840 Højslev.</p> | <p>Dato: 25. august 2008 Jour. Nr. 1-50-71-8-08 Matr. nr. 36 og 40, Rævind Hede, Tårup Viborg kommune</p> |
|---|--|--|