

Grave- og efterbehandlingsplan for del af matrikel 6L Gantrup By, Voerladegård, november 2020

Nærværende plan er gældende for del af matrikel 6L Gantrup By, Voerladegård (figur 1).

Arealet udgør ca. 4,8 ha og anvendes i dag til landbrug. Arealet tages løbende i brug efterhånden som der er brug for det til grusgravning.

Terrænet er fladt med et meget svagt fald fra kote +52 m til +50 m over en afstand på ca. 250 m fra øst mod vest.

Grave- og efterbehandlingsplanen er baseret på viden fra boringer. Den faktiske indvinding og efterbehandling vil afhænge af de geologiske forhold samt afsætningen af råstoffer. Der kan derfor forekomme afvigelser i forhold til planen.

Graveplan

I dag indvinder NCC råstoffer fra to andre matrikler i området – 2d og 10i Gantrup By, Voerladegård. Gravningen på matrikel 6L vil i forhold til råstofprodukter blive en erstatning for gravningen på matrikel 2d Gantrup By, Voerladegård. For løbende at kunne levere de ønskede produkter, som produceres fra de to matrikler, vil indvindingen fra disse områder i en overgangsperiode dog pågå samtidig. Indvindingen fra matrikel 10i og 6L vil forløbe samtidig i hele indvindingsperioden.

Den samlede indvindingsmængde fra de tre matrikler vil ikke overstige den nuværende produktion fra de eksisterende grave på matriklerne 10i og 2d. Det samlede salg fra området forventes således ikke at stige i de kommende år.

Adgangsvejen til området forventes etableret ud til Ryvej, som angivet på figur 2.

Muld

Muld opbevares efter behov i støjvolde langs yderkanten af området (figur 2). Muld vil blive oplagt i volde af ca. 3-5 m's højde. Voldene kan være med til at begrænse støjbidraget fra produktionen til omgivelserne, og særligt naboer op til indvindingsområdet.

Da området forventes efterbehandlet til natur, vil muld blive solgt løbende fra området, i det omfang det er muligt.

Råstoffer

Indvindingen af råstoffer forventes hovedsageligt at skulle foregå over vand. Der kan blive behov for indvinding under vand, men det vil formentlig være af en mindre størrelsesorden.

Materialer over vand indvindes med læssemaskine, mens indvindingen under vand foretages med hydraulisk gravemaskine eller wiremaskine. Materialerne oparbejdes efter indvindingen til de ønskede produkter ved hjælp af mobilt tørsorteringsanlæg og knuseanlæg på matriklen. Knusning af materialer vil være begrænset, og det vil foregå i kortere perioder med en indlejet knuser.

Anlæg placeres i bunden af grusgraven, men det kan blive nødvendigt at placere anlæg oppe i terræn i den indledende fase indtil der er skabt plads i bunden af grusgraven. Anlæg vil være mobile, og vil derfor så vidt muligt blive flyttet i takt med og tæt ved gravefronten, der således også virker støjdæpende.

På figur 2 er der markeret to graveetaper, hvor gravningen vil blive påbegyndt i etape 1, og herefter løbende fortsætte til etape 2.

Etapeopdelingen er skematisk og ændringer vil forekomme afhængig af tykkelser, råstofkvaliteter og efterspørgsel på diverse produkter.

Efterbehandling

Efterbehandlingsplanen er skitseret på figur 3. Det forventes, at området bliver efterbehandlet til natur. Efterbehandlingen vil ske løbende efterhånden som arealerne færdiggraves.

Som det ses af figur 3, forventes arealet at blive efterbehandlet med en fordybning på omkring 12,5 m. Dette kan dog ændres afhængig af forekomstens udbredelse i området. I tilfælde af, at en del af forekomsten kan indvindes under vand, vil der være mulighed for at efterlade en mindre sø.

Det forventes, at vandspejlet ligger omkring kote +35,5 m. Hvis der efterlades en mindre sø, vil der blive etableret sikkerheds- og lavvandszone omkring søen, hvor skråningerne ikke overstiger 1:5 i en bredde på minimum 5 m over vand og 8 m under vand. Der vil ikke blive pålagt muld i sikkerhedszonen eller i søarealet.

Bunden af arealet efterlades med en jævn relativ plan flade min. 1 m over vandspejl (figur 3), mens yderkanterne etableres med varierende skråninger med anlæg ikke stejlere end 1:1,5. På figur 3 er skråningerne rent skematisk angivet med hældning på 1:3.

Efterbehandlingsprofilerne i yderkanterne påbegyndes minimum 6 m fra kørebanekanten til Ryvej og minimum 2 m fra naboskel til matriklerne 5k, 6a og 8b Gantrup By, Voerladegård. Derudover holdes der minimum 25 m til nabobebyggelser.

NCC Industry A/S

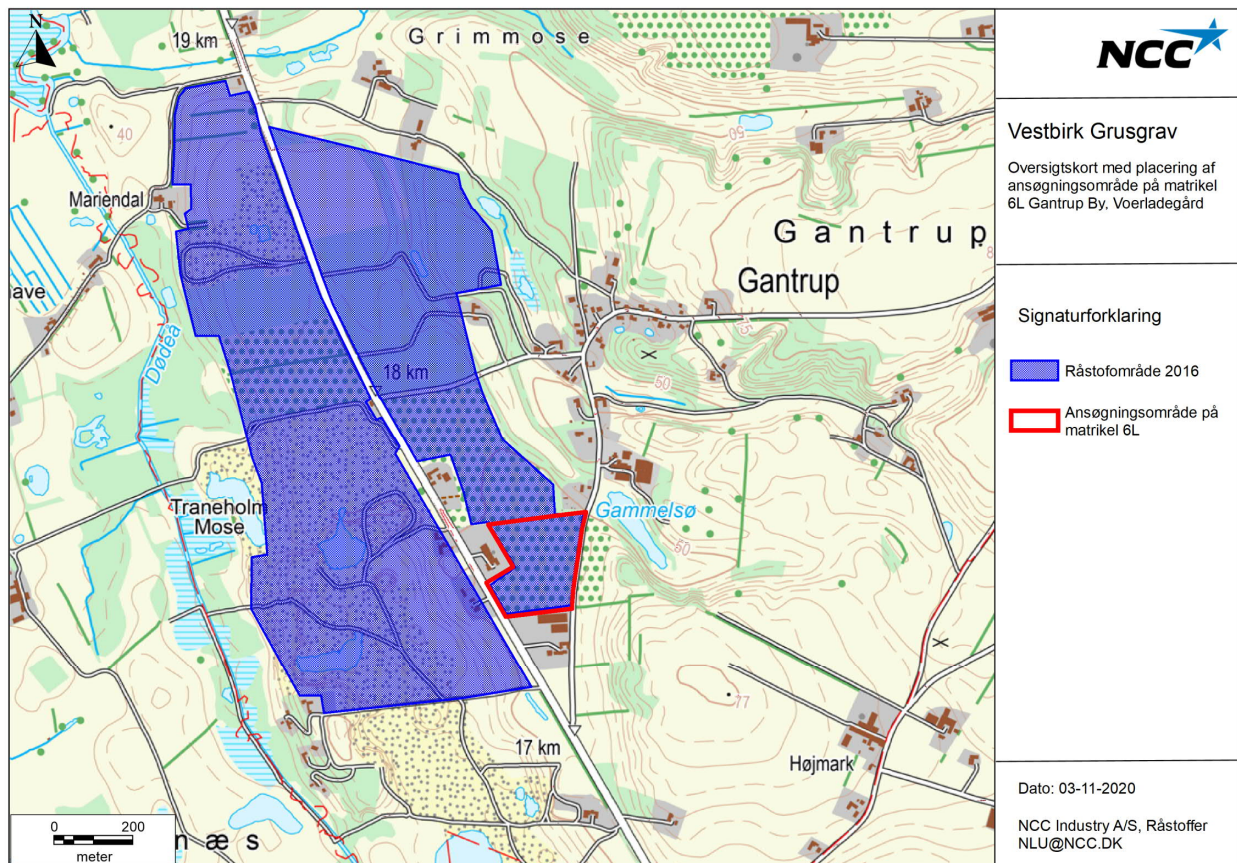
Nanna Swane Lund
Chefgeolog

Figurer

Figur 1: Oversigtskort over området

Figur 2: Graveplan

Figur 3: Efterbehandlingsplan



Figur 1: Oversigtskort med placering af indvindingsområdet.



Figur 2: Graveplan for matrikel 6L Gantrup By, Voerladegård



Figur 3: Efterbehandlingsplan for matrikel 6L Gantrup By, Voerladegård