

Midtjyske Grusgrave ApS

Mørupvej 37

7400 Herning

**Tilladelse til råstofindvinding på matr.nr. 2a og 4m Okkels,  
Rind i Herning Kommune gældende i perioden 18. november  
2019 til 17. november 2029**

Dato 18-11-2019

Sagsbehandler Nanna Renee

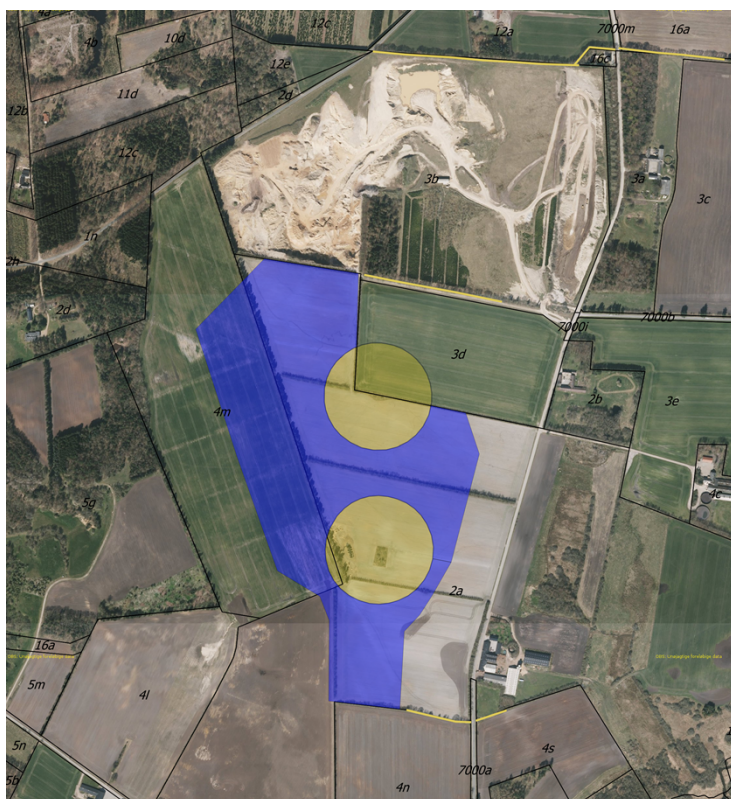
Lauridsen

Raastoffer@ru.rm.dk

Tel. +45 9243 2117

Sagsnr. 1-50-71-32-18

Side 1



Kortet viser det tilladte areal til råstofindvinding (blå), gravhøje med beskyttelseszoner (gul cirkel), beskyttede sten- og jorddiger (gul linje), matrikelskel (sort) og luftfoto fra 2019 (foreløbig udgave).

<b>Ansøger / indvinder:</b>	<b>Ejer:</b>
Midtjyske Grusgrave ApS Mørupvej 37 7400 Herning  CVR-nr.: 34725691	Kaj Gjødesen Merrild Stokkildhovedvej 45 7400 Herning  CVR-nr.: 23456324

Udarbejdet af

*Nanna R. Lauridsen*

**Nanna Renee Lauridsen**

**midt**  
regionmidtjylland

Side 2

## Indholdsfortegnelse

<b>A. Afgørelse fra Region Midtjylland .....</b>	<b>4</b>
A.1. Råstofloven.....	4
A.2. Miljøvurderingsloven .....	4
A.3. Natura 2000 og habitatbekendtgørelsen .....	4
<b>B. Afgørelser fra andre myndigheder.....</b>	<b>5</b>
B.1. Vandforsyningsloven .....	5
<b>C. Vilkår for indvindingen .....</b>	<b>6</b>
C.1. Vilkår efter råstofloven .....	6
C.2. Vilkår i henhold til vandforsyningsloven .....	11
<b>D. Generelle bestemmelser .....</b>	<b>12</b>
<b>E. Grundlag for tilladelsen .....</b>	<b>16</b>
E.1. Ansøgningens indhold .....	16
E.2. Udtalelser .....	17
<b>F. Region Midtjyllands bemærkninger .....</b>	<b>29</b>
F.1. Råstofplan.....	29
F.2. Kommuneplan .....	29
F.3. Lokalplan .....	30
F.4. Vandforsyningsforhold .....	30
F.5. Naturbeskyttelse .....	31
F.6. Byggeloven .....	33
F.7. Forhold til andre lovgivninger.....	33
F.8. Miljømæssige forhold .....	33
F.9. Vejforhold .....	36
F.10. Forslag til grave- og efterbehandlingsplan.....	36
F.11. Konklusion .....	37
<b>G. Offentliggørelse og klagevejledning .....</b>	<b>38</b>
G.1. Råstofafgørelsen.....	38
G.2. Råstofafgørelsen i henhold til miljøvurderingsloven .....	39
G.3. Råstofafgørelsen i henhold til Natura 2000 og habitatbekendtgørelsen .....	39
G.4. Råstofafgørelsen i henhold til vandforsyningsloven .....	40
<b>H. Orientering .....</b>	<b>41</b>
<b>I. Bilag .....</b>	<b>42</b>

# Tilladelsen til råstofindvinding i perioden indtil 17. november 2029

## A. Afgørelse fra Region Midtjylland

### A.1. Råstofloven<sup>1</sup>

På baggrund af det foreliggende materiale, og med hjemmel i råstoflovens § 7, stk. 1 og § 8, giver Region Midtjylland hermed tilladelse til årlig indvinding af 300.000 m<sup>3</sup> sand, grus og sten og muld på de ca. 20,4 ha, der er angivet på vedlagte kortrids bilag A. Af de 300.000 m<sup>3</sup> må der indvindes 30.000 m<sup>3</sup> årligt under grundvandspejlet.

Tilladelsen gives på vilkår i medfør af råstoflovens § 10, som beskrevet under afsnit C.1.

### A.2. Miljøvurderingsloven<sup>2</sup>

Råstofindvinding på et areal under 25 ha er opført på miljøvurderingslovens bilag 2, pkt. 2a, og er derfor underlagt lovens bestemmelser om screening af projektets indvirkning på miljøet.

Med henvisning til miljøvurderingslovens § 21 har Region Midtjylland udført en screening under hensyntagen til kriterierne i bekendtgørelsens bilag 6. Ved screeningen er projektets karakteristika, projektets placering samt karakteren af den potentielle indvirkning på miljøet blevet vurderet.

På baggrund af screeningen har Region Midtjylland vurderet, at projektet ikke vil påvirke miljøet væsentligt og derfor ikke er underlagt krav om udarbejdelse af en miljøkonsekvensrapport. Screeningsafgørelsen er vedlagt som bilag B.

### A.3. Natura 2000 og habitatbekendtgørelsen<sup>3</sup>

Før der gives tilladelse efter råstoflovens § 7, skal der ifølge habitatbekendtgørelsens § 6 foretages en vurdering af om det ansøgte, i sig selv eller i forbindelse med andre planer og projekter, kan påvirke et Natura 2000-område væsentligt. I så fald skal der foretages en nærmere konsekvensvurdering af projektets virkninger på Natura 2000-området under hensyn til bevaringsmålsætningen for det pågældende område. Viser vurderingen, at projektet vil skade det

---

<sup>1</sup> LBK nr. 124 af 26/01/2017 Bekendtgørelse af lov om råstoffer

<sup>2</sup> LBK nr. 1225 af 25/10/2018 Bekendtgørelse af lov om miljøvurdering af planer og programmer og af konkrete projekter (VVM)

<sup>3</sup> BEK nr. 1595 af 06/12/2018 Bekendtgørelse om udpegning og administration af internationale naturbeskyttelsesområder samt beskyttelse af visse arter

internationale naturbeskyttelsesområde, kan der ikke meddeles tilladelse til det ansøgte. Der kan endvidere ikke gives tilladelse efter råstoflovens § 7, hvis det ansøgte kan beskadige eller ødelægge yngle-, opholds- og fødesøgningsområder for arter opført på habitatdirektivets bilag IV (bilag IV-arter) eller arter omfattet af fuglebeskyttelsesdirektivet i deres naturlige udbredelsesområde, jf. habitatbekendtgørelsens § 10.

Region Midtjylland har vurderet, at projektet ikke vil medføre direkte eller indirekte påvirkninger af nærmeste Natura 2000-områder eller af levevilkårene for beskyttede dyre- og plantearter, og finder derfor, at der ikke skal foretages en nærmere konsekvensvurdering for indvindingens virkning på Natura 2000-områderne jf. habitatbekendtgørelsens § 6 stk. 2. Vurderingen er baseret på forholdene beskrevet i afsnit F.5.

## B. Afgørelser fra andre myndigheder

### B.1. Vandforsyningsloven<sup>4</sup>

Herning Kommune giver tilladelse efter vandforsyningslovens § 26 til midlertidig grundvandssænkning som følge af råstofindvinding under grundvandsspejlet. Afgørelsen er vedlagt som bilag C.

Tilladelsen gives på vilkår, som beskrevet under afsnit C.2.

Afgørelsen fra Herning Kommune er meddelt den 4. november 2019 og offentliggøres samtidig med afgørelsen efter råstofloven.

---

<sup>4</sup> LBK nr. 118 af 22/02/2018 Bekendtgørelse af lov om vandforsyning m.v.

## C. Vilkår for indvindingen

### C.1. Vilkår efter råstofloven

#### **Før indvindingen påbegyndes**

1. Der skal stilles en garanti for opfyldelse af vilkårene om efterbehandling inden tilladelsen må benyttes.
2. Der skal gives meddelelse til Region Midtjylland om indvindingens påbegyndelse.
3. Der skal foreligge en grave-og efterbehandlingsplan, som er godkendt af Region Midtjylland. Gravningen og efterbehandlingen skal foregå i overensstemmelse med den til enhver tid godkendte plan.
4. Gravegrænsen skal afsættes i marken efter nærmere aftale med Region Midtjylland. Afmærkningen skal foretages af en landinspektørvirksomhed. Afmærkningen skal være tydelig og må ikke fjernes eller dækkes med jord.

#### **Driftstider**

5. Gravemaskiner, transportanlæg og oparbejdningsanlæg må kun være i drift:
  - mandag til fredag kl. 07.00 – 18.00, dog ikke helligdage,
  - lørdag kl. 07.00 – 12.00, dog ikke helligdage.
6. Udlevering og læsning af materialer, herunder kørsel indenfor virksomhedens område må kun foregå i tidsrummet:
  - mandag til fredag kl. 06.00 – 18.00, dog ikke helligdage,
  - lørdag kl. 07.00 – 12.00, dog ikke helligdage.

#### **Kørsel i råstofgraven**

7. Udenfor driftstiden skal adgangsvejen til råstofgraven være afspærret med aflåst bom eller tilsvarende.

#### **Støj**

8. Udsendelse af ekstern støj fra grusgraven med tilhørende maskiner og faste og mobile anlæg skal begrænses. Støjniveauet (det energiækvivalente, korrigerede, A-vægtede lydtryksniveau, L<sub>r</sub>) må ved beboelse i nedenstående tidsrum ikke overstige følgende værdier:
  - mandag til fredag kl. 7.00-18.00: 55 dB(A)
  - mandag til fredag kl. 06.00-07.00: 40 dB(A)
  - lørdag kl. 07.00-14.00: 45 dB(A)

9. I forbindelse med anlægs- og efterbehandlingsperioden accepteres der en periode på 4 uger, hvor der i tidsrummet 7.00-17.00 på hverdage accepteres et støjniveau på 60 dB(A). Arbejdet skal dog tilrettelægges således, at støjgener minimeres mest muligt.

10. Virksomheden er forpligtet til at bekoste og lade udføre støjmålinger og støjberegninger efter anmodning fra Region Midtjylland. Støjmålinger og støjberegninger kan maksimalt kræves én gang om året, medmindre forholdene i råstofgraven er ændrede. Målemetode og beregningsmodel fastlægges af Region Midtjylland.

11. Støjende anlæg skal om fornødent støjdæmpes således, at ovennævnte grænseværdier kan overholdes. Støjdæmpningen kan for eksempel ske ved gummibeklædning, indkapsling af maskindele, opsætning af støjskærme, placering bag højere terræn eller oplægning af volde mod de nærliggende beboelseshuse.

12. Regionen har godkendt anvendelse af: to læssemaskiner, et transportabelt sorteringsanlæg, en dozer, en gravemaskine, et mobilt knuseanlæg. Ændring i antal og type af materiel kan kun ske efter godkendelse fra Region Midtjylland.

13. Der skal etableres støjvolde mod ejendommene Stokkildhovedvej 45, 7400 Herning.

14. Der skal etableres støjvolde mod ejendommene Stokkildhovedvej 41, 7400 Herning, hvis etape 0<sup>5</sup> indvindes.

### **Støv**

15. Driften må ikke give anledning til væsentlige støvgener uden for virksomheden.

16. Der skal træffes foranstaltninger til hindring af støvdannelse fra interne transportveje, materialebunker og produktionsanlæg.

17. Råstoffer og jorddepoter skal placeres under hensyn til nærliggende beboelsesejendomme.

### **Graveafstande og begrænsninger**

18. Der må ikke inddrages areal, herunder afrømmes muld, nærmere graveområdets ydre grænse end 5 meter.

19. Der må ikke graves med risiko for skred udenfor gravegrænsen.

20. Der skal indvindes over skel mellem matr.nr. 3b Okkels, Rind og 2a Okkels, Rind efter aftale med Kollund Sand og Grus ApS.

---

<sup>5</sup> Som beskrevet i grave- og efterbehandlingsplan af 6. juni 2019

21. Tilstanden må ikke ændres indenfor beskyttelseszonen til beskyttede gravhøje, dvs. der må ikke graves, oplægges muld m.m.

22. Gravning under grundvandsspejlet skal foregå i overensstemmelse med tilladelse fra Herning Kommune og den godkendte grave- og efterbehandlingsplan.

23. Ved gravning under grundvandsspejlet skal der holdes en afstand på min. 15 meter til naboskel, undtagen matr.nr. 3b Okkels, Rind, hvor skellet gennemgraves.

24. Der må ikke etableres tilløb eller afløb fra gravesøer eller afledes spildevand og pladsvand uden særskilt tilladelse.

### **Bevaring af geologiske profiler**

25. Blotlægges særligt værdifulde geologiske profiler i grusgravens periferi, kan Region Midtjylland i forbindelse med efterbehandlingen forlange disse profiler bevaret, af undervisningsmæssige og videnskabelige grunde.

### **Forebyggelse af jord- og grundvandsforurening**

26. Olie eller kemikaliespild skal opsamles/bortgraves med det samme, og håndteres som forurenede jord.

27. Der må ikke benyttes eller oplagres kemikalier i råstofgraven, f.eks. til at bekæmpe planter, eller lignende stoffer, som kan indebære risiko for forurening af jord og grundvand.

28. Brændstoftanke med tilhørende slanger og brændstofstudse, olietromler m.v. skal anbringes i aflåselige lukkede containere, bygninger eller lignende, med en indbygget sump, som skal kunne rumme 100 % af brændstoftankens volumen og øvrige olieprodukter, eller have kontrolleret afledning med spildevandstilladelse dertil.

29. Der må ikke etableres underjordiske olietanke indenfor graveområdet.

30. Entreprenørtanke kan benyttes indenfor gravearealet, hvor der ikke er risiko for påkørsel eller forurening af grundvand ved spild. Entreprenørtanke skal senest ved arbejdstids ophør placeres udenfor selve gravearealet. Tankene skal være godkendt efter gældende regler.

31. Tankning af grave- og læssemaskiner, mobile anlæg og entreprenørtanke, samt reparation og vask af mobilt materiel skal foregå på arealer sikret mod spild til jord og grundvand. Arealerne skal være indrettet således, at spildte væsker ikke løber væk (f.eks.



spildmåtter eller betonbelægning).

32. Udendørs spildbakker eller gruber skal tømmes, således at regnvand i bunden maksimalt udgør 10 % af spildbakken eller grubens volumen. Tømningen skal ske i egnet beholder, hvorefter indholdet bortskaffes iht. kommunens retningslinjer.

33. Køretøjer og andre maskiner skal holdes i god stand, så der ikke forekommer oliedryp/-spild.

34. Dieselmotorer i anlæg skal være placeret i container, over spildbakker eller tilsvarende anordning, hvorfra der ikke kan ske spild af forurenende materialer til jord eller grundvand.

### **Affaldshåndtering**

35. Indvinderen har ansvar for, at der ikke - hverken midlertidigt eller varigt - henlægges affald af nogen slags, samt for at eventuelt henkastet affald straks fjernes.

36. Olieaffald (spildolie, olieholdige klude mv.) og andet farligt affald skal opsamles, kildesorteres og i øvrigt håndteres i overensstemmelse med kommunens Regulativ for Erhvervsaffald.

### **Andre aktiviteter**

37. Maskiner og andre driftsanlæg, som ikke længere finder anvendelse i råstofindvindingen, skal senest indenfor 1 år efter ophørt anvendelse bortskaffes fra råstofgraven.

38. Råstofgraven må ikke benyttes til lager, bearbejdning eller salgssted for andet end de i denne råstofgrav indvundne materialer. Import af råstoffer fra andre råstofgrave kan kun ske efter godkendelse fra Region Midtjylland.

39. Der må ikke tilføres jord til råstofgraven, hverken imens indvindingen er i gang eller når indvindingen er afsluttet, uden en dispensation fra Region Midtjylland, jf. jordforureningslovens<sup>6</sup> § 52.

### **Efterbehandling**

40. Efterbehandlingen skal være afsluttet hurtigst muligt og senest 1 år efter indvindingens ophør.

41. Der skal efterbehandles til natur- og jordbrugsformål i overensstemmelse med en efterbehandlingsplan godkendt af Region Midtjylland.

---

<sup>6</sup> LBK nr. 282 af 27/03/2017 Bekendtgørelse af lov om forurennet jord

42. Ved efterbehandlingen skal afstanden til graveområdets ydre grænse være mindst 3 meter.

43. Mod naboejendommene matr.nr. 3d og 4n Okkels, Rind skal skråninger efterbehandles med anlæg 1:2 eller fladere.

44. Mod beskyttelseszonen til gravhøjene på matr.nr. 2a Okkels, Rind skal skråninger efterbehandles med anlæg 1:2 eller fladere.

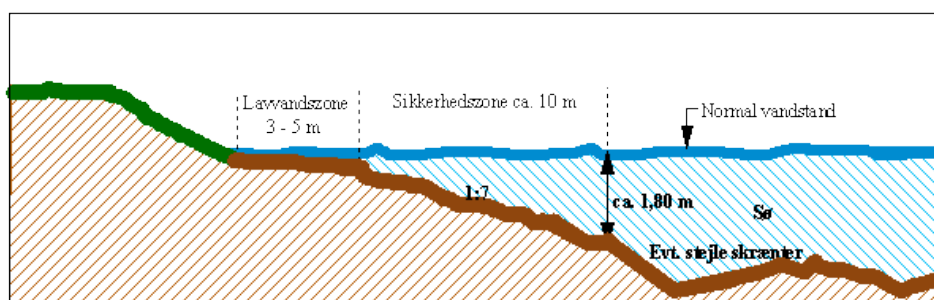
45. Syd- og vestvendte skråninger kan efterlades til naturlig udvikling uden tilførsel af næringsholdig muld eller beplantning.

46. Behandlingsanlæggene og dertil knyttede installationer, herunder eventuelle støbte fundamenter eller lignende, samt gravemaskiner, redskaber, bygninger og skure skal være fjernet senest 1 år efter indvindingens ophør.

47. Støjvolde etableret i forbindelse med råstofindvindingen skal være fjernet senest 1 år efter indvindingens ophør.

48. Hvis der bliver indledt råstofindvinding på tilstødende ejendomme, kan der efter nærmere aftale af landskabelige hensyn foretages en bortgravning eller udjævning og planering af de berørte skel. Der skal i givet fald fastsættes nærmere herom i grave- og efterbehandlingsplanen.

49. Ved efterbehandling til sø skal der etableres en lavvands- og sikkerhedszone med anlæg min. 1:5 fra 1 m over vandspejlet til en dybde på min. 1,80 m. Søbredden skal anlægges af friktionsmaterialer min. 5 m over og 8 m under grundvandsspejlet. Søbreddens længde gøres længst muligt med mange næs og vige.



50. Der må ikke lægges muld eller beplantes indenfor 10 meter af den etablerede sø.

51. Ved etablering af grundvandssø, skal det ved etablering af banket, trug eller lignende sikres at overfladevand, pladsvand m.v. ikke ledes direkte i søen.

52. Der må ikke etableres tilløb eller afløb fra den efterbehandlede grundvandssø.

## C.2. Vilkår i henhold til vandforsyningsloven

53. Indvinding af råstoffer under grundvandsspejl må foretages som oplyst i ansøgningen inden for areal vist på kort side 4 (se bilag C).

54. Driften af anlægget må ikke genere naboer.

55. Vandindvindingsboringer i området må ikke påvirkes i væsentlig grad.

56. Der må ikke være aktiv pumpning eller afledning af grundvand i forbindelse med gravning under grundvandsspejlet, undtagelse se vilkår 5.

57. Til begrænsning af eventuelle støvgener på transportveje og materialebunker må den nødvendige vandmængde tages fra gravesøen. Der må højst hentes/pumpes 25 m<sup>3</sup> pr. time.

58. Tilladelsen kan tilbagekaldes eller ændres uden erstatning, hvis de forudsætninger, der ligger til grund for tilladelsen ændres væsentligt (§ 26 stk. 3 i Vandforsyningsloven).

59. Tilladelsen gælder fra 4. november 2019 til 31. december 2029.

## D. Generelle bestemmelser

### Råstofindvinding

Inden for det område, som tilladelsen omfatter, kan der indvindes andre råstoffer eller større mængder end angivet i tilladelsen, såfremt der sker anmeldelse til Region Midtjylland inden 4 uger efter, at den pågældende indvinding er påbegyndt, jf. råstoflovens § 9, stk. 2. Region Midtjylland kan, inden 4 uger efter at anmeldelsen er modtaget, forbyde videre indvinding, der strider mod den meddelte tilladelse eller stille særlige vilkår for indvindingen.

### Gyldighed og tilbagekaldelse

Råstofindvinding må ikke påbegyndes før klagefristen er udløbet. Hvis der indkommer en klage får, ansøger besked og gravningen må ikke startes, før en endelig afgørelse er truffet, med mindre klagemyndigheden bestemmer andet.

Råstoftilladelsen bortfalder, hvis den ikke udnyttes inden 3 år efter, at den er meddelt, eller ikke har været udnyttet i 3 på hinanden følgende år.

Råstoftilladelsen kan tilbagekaldes af Region Midtjylland, i tilfælde af grov eller gentagen overtrædelse af vilkårene, som beskrevet i råstoflovens § 11.

### Tinglysning og sikkerhedsstillelse

Når afgørelsen er endelig, tinglyser Region Midtjylland på ejendommen en deklaration om efterbehandlingsvilkårene. Afgiften for tinglysningen er for tiden 1.650 kr. I henhold til § 10, stk. 6 i lov om råstoffer skal tinglysningsgebyret betales af ejendommens ejer, men opkræves hos ansøger. Afgiften vil blive opkrævet når tinglysningen er sket.

Der skal stilles en garanti for opfyldelse af vilkårene om efterbehandling. Sikkerhedsstillelsen skal være en ikke tidsbegrænset, nominel økonomisk sikkerhed. Sikkerhedsstillelsen frigives først, når den i grave- og efterbehandlingsplanen beskrevne efterbehandling er udført og godkendt af Region Midtjylland. Delvis frigivelse kan ske ved godkendelse af efterbehandlingen på delarealer.

### Tilsyn og besigtigelse

Region Midtjylland fører tilsyn med indvindingen og foretager besigtigelse af arealet for blandt andet at påse, at tilladelsen og vilkårene overholdes. Tilsynsmyndigheden har uden retskendelse adgang til offentlige og private ejendomme for at foretage dette

tilsyn, og politiet yder om nødvendigt bistand til at gennemføre dette. Ved eftersyn af erhvervsvirksomheder skal den ansvarlige indvinder give myndigheden de fornødne oplysninger, vejledning og hjælp, jf. råstoflovens § 32 og 32a.

Tilsynsmyndigheden skal foranledige et ulovligt forhold lovliggjort, medmindre forholdet har underordnet betydning. Region Midtjylland kan meddele påbud om, at et ulovligt forhold skal lovliggøres inden for en nærmere fastsat frist jf. råstoflovens § 33.

Det påhviler den til enhver tid værende ejer eller bruger af en ejendom eller indvindingsmateriel at berigtige et ulovligt forhold.

Region Midtjylland kan umiddelbart lade foretage hvad der er nødvendigt på ejerens og indvinderens bekostning, hvis et påbud om at lovliggøre et ulovligt forhold ikke efterkommes rettidigt, jf. råstoflovens § 33.

Tilsynsmyndigheden kan påbyde den ansvarlige for indvindingen, at foretage prøveudtagning, analyser og målinger af råstoffer, der indvindes, af stoffer der udsendes til omgivelserne, og af støj og rystelser m.m. jf. råstoflovens § 32a.

### **Indberetning af indvunden mængde**

Der skal hvert år gives oplysninger til Region Midtjylland om arten og mængden af de råstoffer, der indvindes i hver råstofgrav, samt om anvendelsen heraf. Indberetningen skal ske via den digitale løsning der henvises til af regionen. Region Midtjylland videresender indberetningen til Danmarks Statistik.

### **Underretning ved konkurs, overdragelse af rettighed mv.**

I tilfælde af indvindingsvirksomhedens konkurs, betalingsstandsning m.v., er såvel ejendommens ejer, som den der driver indvindingsvirksomheden, forpligtet til straks at underrette tilsynsmyndigheden.

Ønsker man at overdrage indvindingstilladelsen til en anden, skal dette i god tid forinden anmeldes til Region Midtjylland, vedlagt en underskrevet erklæring af den nye indvinder, der fastslår at man er bekendt med alle tilladelser, vilkår, aftaler mv. og er indforstået med at man overtager alle forpligtigelser.

Der skal desuden vedlægges underskrift fra ejendommens ejer, med dokumentation for at denne er indforstået med indvinder skiftet. Der skal stilles sikkerhed fra den nye indvinder, og Region Midtjylland kan kræve en ny grave-/efterbehandlingsplan udarbejdet og indsendt til godkendelse.

### **Råstofafgift**

Råstofindvinderen er forpligtet til at betale råstofafgift.

Det skal bemærkes, at erhvervsmæssig indvinding af råstoffer, skal registreres ved skat, myndighed@skat.dk.

Region Midtjylland giver meddelelse til SKAT ved at sende en kopi af tilladelsen.

### **Ændring af vilkår**

Region Midtjylland kan fastsætte yderligere vilkår, eller foretage ændringer af allerede stillede vilkår, hvis det på et senere tidspunkt måtte vise sig nødvendigt af hensyn til opfyldelsen af råstoflovens formålsbestemmelser.

Vilkår kan i øvrigt revideres for at forbedre tilladelsesindehaverens egenkontrol eller opnå et mere hensigtsmæssigt tilsyn.

Eventuelle nye vilkår, eller ændringer af eksisterende vilkår vil dog kun blive aktuelt, såfremt der er tale om ændrede forudsætninger i forhold til grundlaget for denne afgørelse.

### **Arkæologi**

Hvis der under råstofindvindingen fremkommer spor af fortidsminder, skal indvindingen i det berørte område omgående standses og anmeldelse foretages til Museum Midtjylland, Vestergade 20, 7400 Herning, kontakt@museummidtjylland.dk, jf. museumslovens § 29.

Bygherre/entreprenør har altid mulighed for at indhente det arkæologisk ansvarlige museums udtalelse forud for jordarbejder, jf. museumslovens § 25. Herved gives de bedste muligheder for at undgå standsning af anlægsarbejdet og udgifter til arkæologisk undersøgelse jf. museumslovens § 27.

Hvis museet i sin udtalelse skønner, at der på arealet ikke findes væsentlige arkæologiske bevaringsinteresser, så vil evt. udgifter til nødvendig arkæologisk undersøgelse kunne betales af Kulturministeren jf. museumslovens § 27.

En udtalelse fritager ikke bygherre/entreprenør fra forpligtelsen til at standse anlægsarbejdet og underrette museet, hvis arkæologiske levn påtræffes, men fritager ham/hende for udgifterne til en undersøgelse.

### **Dræn**

Jf. vandløbslovens<sup>7</sup> bestemmelser må ingen afbryde eller ændre nogen former for vandløb eller dræn uden vandløbsmyndighedens tilladelse. Funktionen af områdets drænsystemer skal således opretholdes under råstofgravningen, og eventuelle ændringer i drænsystemer skal ske efter aftale med Herning Kommune, som er vandløbsmyndighed.

### **Fredning og beskyttelse af visse dyre- og plantearter**

---

<sup>7</sup> LBK nr. 127 af 26/01/2017 Bekendtgørelse af lov om vandløb.

Af artsfredningsbekendtgørelsens<sup>8</sup> § 6 fremgår det, at:

- Digesvalereder ikke må ødelægges i perioden 1. april-31. august.

En række arter er desuden beskyttet jf. habitatbekendtgørelsens bilag IV. Disse bilag IV-arter er beskyttede overalt, hvor de forekommer. Dette kan betyde, at gennemførelsen af en hidtil planlagt efterbehandling ikke kan udføres uden særlige hensyn. Følgende arter kan eksempelvis tænkes at forekomme i forbindelse med råstofgrave: spidssnudet frø, stor vandsalamander, markfirben, strandtudse og arter af flagermus.

### **Beskyttelse af søer**

Jf. naturbeskyttelseslovens § 3 må der ikke foretages ændring i tilstanden af efterbehandlede søer og vandhuller, hvis areal er over 100 m<sup>2</sup> og uden afløb, uden dispensation fra kommunen.

Der må således ikke:

- udsættes fisk, krebs eller bløddyr,
- fodres i og ved søen indenfor en afstand af mindst 25 meter,
- etableres tilløb eller afløb.

---

<sup>8</sup> BEK nr. 1466 af 06/12/2018 Bekendtgørelse om fredning af visse dyre- og plantearter og pleje af tilskadekommet vildt

## E. Grundlag for tilladelsen

### E.1. Ansøgningens indhold

- Ansøgningsskema modtaget af Region Midtjylland den 26. februar 2019, samt fyldestgørende, opdateret ansøgning den 1. juli 2019.
- Ansøgningen angår ejendommen matrikel nr. 2a og 4m Okkels, Rind i Herning Kommune.



- Det ansøgte indvindingsareal udgør 20,4 ha af ejendommen og er vist ovenfor.
- Der søges om tilladelse til en forventet årlig produktion af 300.000 m<sup>3</sup> sand grus og sten og muld, heraf op til 30.000 m<sup>3</sup> under grundvandsspejlet årligt.
- Der søges om tilladelse til gravning i perioden fra 2019 til 2029.
- Der søges om at grave både over og under grundvandsspejlet. Der forventes at være råstofindvinding under grundvandsspejlet på ca. 4 ha af det ansøgte, mens der på de resterende ca. 16,4 ha kun vil være råstofindvinding over grundvandsspejlet. Det forventes at indvinde ca. 30.000 m<sup>3</sup> råstoffer pr. år under grundvandsspejlet og i en dybde på 8-10 m under grundvandsspejlet. Indvindingen over grundvandsspejlet



forventes at slutte i ca. kote 53 svarende til 1 meter over grundvandsspejlet og ca. 12 meter under terræn.

- Følgende typer maskiner og anlæg planlægges benyttet i forbindelse med indvindingen:
  1. to læssemaskiner
  2. et transportabelt sorteringsanlæg
  3. en dozer
  4. en gravemaskine
  5. et mobilt knusanlæg (i kortere perioder)
  6. skurvogn og container
- Det oplyses at der evt. vil foregå knusning 2-3 dage pr. år, efter kl. 8.00.
- Det forventede forbrug af drivmidler er angivet til 201.500 L pr. år. Der tankes fra mobil tank på 2.500 L.
- Ønskede driftstidspunkter er angivet til hverdage 6.00-18.00 og lørdage 7.00-12.00 for al aktivitet.
- Der er ikke lavet støjberegninger. Der planlægges ingen støjdæmpende foranstaltninger. Miljøstyrelsens vejledende grænseværdier for støj forventes at blive overholdt.
- Støv angives som støv fra lastbilkørsel i tørre perioder. Der planlægges støvdæmpende foranstaltninger i form af vandingsberedskab.
- Affald i form af spildolie, oliefiltre og skrot afleveres på AFLD og til produkthandler.
- Det oplyses, at der er to boringer/brønde indenfor 300 meter (DGUnr. 85.1296 og 85.1204).
- Tingbogsattester af 21. maj 2019.
- Råstofmaterialernes tilstedeværelse og kvalitet er dokumenteret af 12 prøvegravninger med rendegraver.
- Det angives, at kørslen til indvindingsområdet sker ad markvej med overkørsel til Stokkildhovedvej.
- Arealerne planlægges efterbehandlet til natur med sø (nordlig del, ca. 4,1 ha) og landbrug (øvrige del, ca. 16,3 ha).
- Forslag til grave- og efterbehandlingsplan, (dateret 6. juni 2019, udarbejdet af Asker Geyti) inkl. kortbilag 1-6
- VVM-anmeldelse af 14. maj 2019.

## E.2. Udtalelser

### Høring vedr. ansøgning

Region Midtjylland har den 12.marts 2019 orienteret berørte myndigheder og øvrige parter i sagen om råstofansøgningen og anmodet om fremsendelse af eventuelle bemærkninger.

Ansøgningsmaterialet har været sendt i forhøring til følgende inden udarbejdelse af råstofftilladelsen:

- Herning Kommune
- Museum Midtjylland
- Ejere af Stokkildhovedvej 41, 7400 Herning

- Ejere af Stokkildhovedvej 47, 7400 Herning
- Ejere af Slumstrupvej 20, 7400 Herning
- Ejere af Fjederholtvej 12, 7400 Herning
- Ejere af Okkelsvej 15, 7400 Herning
- Ejere af Studsgårdvej 32, 7400 Herning

Region Midtjylland har modtaget bemærkninger fra følgende vedr. ansøgningsmaterialet:

### **Museum Midtjylland**

#### **Høringssvar vdr ansøgning om tilladelse til råstofindvinding på matr.nr. 2a og 4m Okkels, Rind**

*Museum Midtjylland har modtaget anmodningen om en arkæologisk udtalelse vdr ovennævnte råstofsag.*

Side 18

*I forbindelse med råstofplanen 2015 indgik rammeområdet i en samlet udtalelse og i denne resumeres de kendte fund og tidligere undersøgelser i området.*

*Den aktuelle ansøgning vedrører et udsnit i den centrale del af rammeområdet.*

*Inden for det aktuelle område kender museet ikke i forvejen til skjulte fortidsminder, ud over de to fredede gravhøje, som er friholdte, men som ligger centralt i de ansøgte areal.*

*Det ansøgte areal ligger på et markant plateau over en relativt stejl østvendt skråning ned mod et tilløb til Rind Å, og afgrænses mod syd, af en sydvendt skråning ned mod Rind Å.*

*De to fredede høje 180310-86 og 87 ligger på dette plateau og en tredje 180310-92 er overpløjet ligger umiddelbart syd for høringsområdet, men i linje med de to fredede mod nord (de tre gravhøje er markeret med en blå cirkel på kortudsnittet nedenfor).*

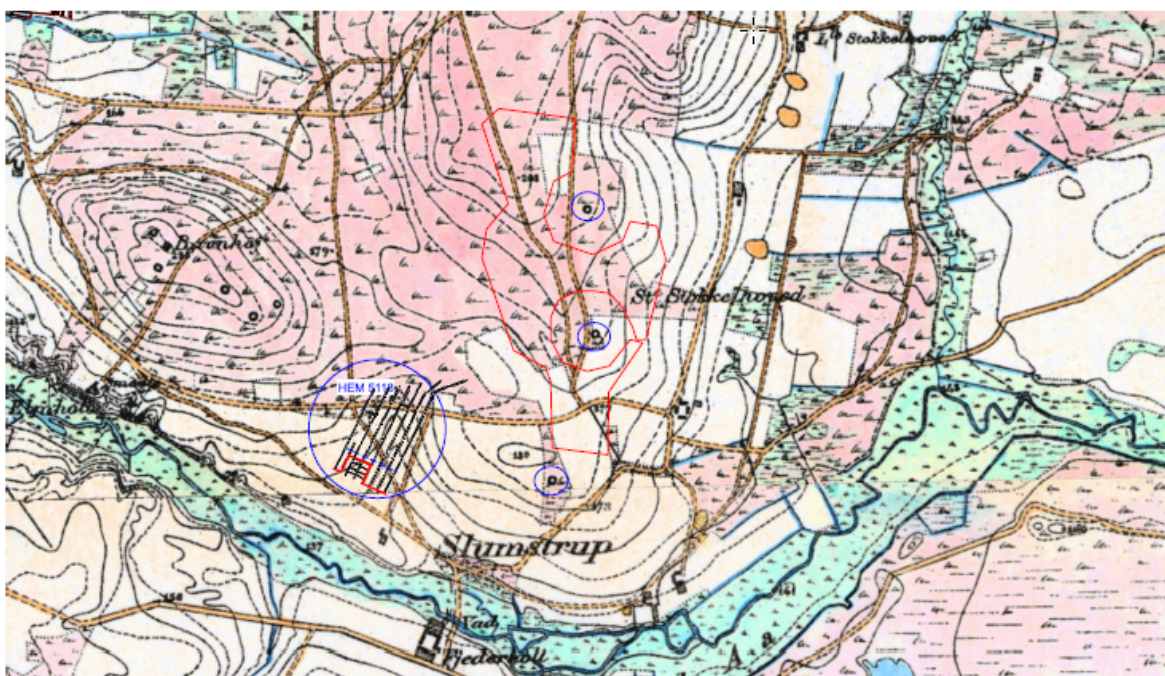
*På de historiske kort fremgår det, at en nord-sydgående vejforløb har fulgt de tre høje på toppen af plateauet. Det er relativt normalt at disse forløb er flankeret af både gravhøje og andre grave/anlæg fra flere perioder af oldtiden og det må blandt andet derfor forventes at der kan være en del skjulte fortidsminder i dette område.*

*Af samme kort ses det hvorledes specielt den sydlige del af området består af de opdyrkede områder som tilhører gårdene på nordsiden af Rind Å. Det er ganske normalt at disse gårde har betydeligt ældre forgængere i disse områder og det er således også forventeligt at der kan fremkomme fund fra de senere perioder af oldtiden og middelalderen på disse arealer.*

Ca. 300 m øst for det aktuelle område har museet gennemført en forundersøgelse (HEM 5118) hvor der er registreret gruber, kogestensgruber og stolpehuller fra ældre jernalder (området er også indtegnet på vedlagte plan).

På baggrund af de kendte fund og på baggrund af topografien har museet en klar forventning om at der kan være væsentlige skjulte fortidsminder i stort set hele arealet.

Museet anbefaler således, at der foretages en forundersøgelse af området og at der, inden eventuel muldafrømning og råstofindvinding påbegyndes, rettes henvendelse til museet.



## Herning Kommune

### **Samling af svar fra intern høring i Herning Kommune**

#### Planafdeling:

Ingen bemærkninger fra Plan.

Dvs. ingen bemærkninger til efterbehandling og arealanvendelsen efter endt indvinding.

#### Grundvandsgruppen:

Boringen DGU nr. 85.1204 omtalt i screeningskemaet er udover markboring også drikkevandsforsyning til Stokkildhovedvej 45 (ejer Kaj Merrild). Afstand til projektområdet ca. 175 meter.

Hvis der skal gives tilladelse til grundvandssænkning er forventet sagsbehandlingstid 2-4 uger.

Det er ikke muligt at vurdere, om der skal gives tilladelse til grundvandssænkning. I ansøgningskemaet er det oplyst, at der ikke skal indvindes råstoffer under grundvandsspejl, og der er ikke oplyst

en vandmængde for bortledning af grundvand for at indvinde råstoffer i tør tilstand.

I screeningskemaet står, at der skal ske indvinding under grundvandsspejl på en mindre del af projektområdet. Der står ikke, om indvinding af råstof kan foretages under vand, eller om grundvandet skal sænkes.

Projektområdet ligger i et område med drikkevandsinteresser (OD).

#### Vandløbsgruppen:

Eneste bemærkning er at overfladevand fra området ikke må ledes til vandløb i området inden det er forsinket i et bundfældningsbassin hvor opslemmet sand m.m. kan nedfældes. Hvordan håndteres vaskevand, synes ikke det fremgår af ansøgningen?

Dvs. der mangler oplysninger ift. om der skal vaskes grus m.v.

#### Virksomhedsgruppen:

Virksomhedsteamet har ingen bemærkninger til det ansøgte.

Dvs. ingen bemærkninger til støj, støv m.v.

#### Spildevandsgruppen:

I ansøgningen til Regionen kan jeg ikke se, om der skal bruges en nedsivningstilladelse i forhold til vaskevand og/eller grundvandssænkning, men i regionens brev til kommunen er det vurderet, at der skal udarbejdes en tilladelse efter MBL til afledning/nedsivning af vaskevand. I så fald mangler der oplysninger om forventet mængde af skyllevand/vaskevand som skal afledes samt et kort med placering af areal til nedsivning. Skal noget af vaskevandet i nedsivningsbassinet genbruges?

Forventet sagsbehandlingstid på en tilladelse efter MBL efter §19 er ca. 4 måneder.

Dvs. der mangler oplysninger ift. om der skal vaskegrus m.v.

#### Naturgruppen:

Bemærkninger til VVM-screeningen:

Ad kriterium 7: Evt. anlæggelse af volde ved de beskyttede diger, skal anlægges i den nødvendige afstand for, at digerne ikke ødelægges samt muliggør senere fjernelse af voldene uden at digerne tager skade.

Ad kriterium 24: Eventuel grundvandssænkning må ikke medføre væsentlig negativ påvirkning på de omkringliggende §3-beskyttede naturområder – ved f.eks. at medføre for §3-områderne væsentlige ændringer i vandtilgængelighed.

Der er et fredet område ca. 400 m mod syd. Der er tale om Fjederholt Å fredningen.

I og ved ansøgte graveområde findes der to gravhøje. Der er tale om rundhøje der er dateret til oldtiden. Gravhøjene udløser en fortidsmindebeskyttelseslinje på 100 m, hvor der ikke må ændres i

tilstanden i arealet inden for de 100 metre. Beskyttelseslinjerne inden for graveområdet skal markeres i det nødvendige omfang, således at der ikke sker ændringer i arealet omfattet af beskyttelseslinje.

Der er registreret et beskyttet dige i den sydlige ende af ansøgte graveområde. Den del af dige-registreringen der ligger ind over omdriftsarealet findes ikke længere. Kommunen har gennemgået luftfotos og har vurderet, at digestykket er fjernet inden at beskyttelsesordningen for diger trådte i kraft. Kommunen har anmodet Slots- og Kulturstyrelsen om stillingtagen til, om der er tale om en fejlregistrering med henblik på fjernelse af dige-registreringen, som ligger inden over omdriftsarealet.

I forhold til de to dige-stykker der ligger i læhegn øst for graveområdet både i den nordlige samt i den sydlige del af ansøgte graveområde, skal råstofindvindingen herunder anlæggelse af evt. volde ske i den nødvendige afstand for at digerne ikke ødelægges samt muliggør reetablering af råstofgraveområdet (eks. fjernelse af voldene) uden at digerne tager skade.

Ad kriterium 25: Nærmeste område er Skjern Å

Ad kriterium 26: Kommunen har ikke kendskab til registreringer af arter beskyttet af bilag IV i området. Eventuelle forekomster af bilag IV-arter i/ved graveområdet vurderes at ville være tilknyttet de eksisterende beskyttede diger og beskyttede gravhøje. Ansøgte projekt vil ikke medføre ændringer i digerne og gravhøjene. Reetablering af graveområdet til lysåben natur uden jordpåfyldning og med bevarelse af særligt sydvendte skrån timer og vandspejl vil kunne danne grundlag for, at området kan blive et levested for flere arter beskyttet af bilag IV.

Ad kriterium 27: Kommunen har ikke kendskab til registreringer af rødlistede arter i området. Eventuelle forekomster af rødlistede arter i/ved graveområdet vurderes primært at ville være tilknyttet de eksisterende beskyttede diger og beskyttede gravhøje. Ansøgte projekt vil ikke medføre ændringer i digerne og gravhøjene. Reetablering af graveområdet til lysåben natur uden jordpåfyldning og med bevarelse af særligt sydvendte skrån timer og vandspejl vil kunne danne grundlag for, at området kan blive et levested for flere rødlistede arter.

04-04-2019:

Mht. sagsbehandling til dispensation til diger – så tænker jeg, at der menes dispensation til den dige-registrering, som ligger ind over omdriftsarealet i den sydøstlige del af ansøgte graveområde. Dvs., på det stykke diger, som ikke længere findes (markeret med rødt på nedenstående kort). Jeg har vurderet, at der er tale om en fejlregistrering, idet digestykket vurderes at være fjernet inden lovgivningen trådte i kraft. Jeg har anmodet Slots- og Kulturstyrelsen

om at kigge på sagen og fjerne registreringen, hvis de er enige i min vurdering. Jeg har endnu ikke hørt fra Styrelsen.

De øvrige dige-strækninger ligger på kanten af ansøgte graveområde.

Ansøgte graveområde skal indrettes således, at det ikke påvirker digerne. Anlæggelse af volde mm skal ske således, at de ikke påvirker digerne – heller ikke når voldene skal fjernes eller der ske anden efterbehandling.

Råstofgraveområdet er tilgrænsende Grøn Struktur Tør natur – mod nordvest og vest og fredskov mod nordvest. Området ligger tæt på byområdet Kollund.

Efterbehandling til natur (gerne lysåben natur) og fritidsformål vil udvide eksisterende naturområder samt kunne skabe bynært rekreativt område.

Råstofgraveområdet vurderes til at have stort potentiale for at blive til levested for flere truede dyre- og plantearter.

Efterbehandling af graveområdet til lysåben natur uden jordpåfyldning og med bevarelse af særligt sydvendte skrånninger og vandspejl vil kunne danne grundlag for, at området kan blive et levested for flere arter beskyttet af bilag IV og rødlistede arter. Efterbehandlingsplanen bør endvidere udformes med fokus på at skabe en landskabelig helhed med tilgrænsende områder.

05-04-2019:

Nu har jeg fået svar fra styrelsen – de har slettet dige registreringen der lå ude i omdriftsarealet. Jeg tænker, at jeg ikke skal foretage mig yderligere i forhold til de beskyttede diger. De to resterende digestykker ligger i kanten af ansøgte graveområde og vurderes ikke at blive påvirket, hvis graveområdet indrettes med den nødvendige respektafstand til digerne jf. mit hørings svar.

Landskabsadministration:

Foreløbige kommentarer:

Graveområdet ligger udenfor udpegningen særligt værdifuldt landskab, dvs. at anlæg og byggeri så vidt muligt skal tilpasses de landskabelige forhold. (Indenfor udpegningen er der skærpede krav).

Jeg kan ikke af det fremsendte se, om der er udarbejdet en efterbehandlingsplan. Ifm udarbejdelsen af gravetilladelse bør der tages højde for muligheden for at efterbehandle området, så det indgår i en landskabelig helhed med de tilgrænsende områder.

Det kan eksempelvis være ved at afgrænse indvindingsområdet, så der er en buffer eller en mellemzone mellem indvinding og naboarealer, hvor der er plads til at skabe sammenhængen.

Hvis der fx graves helt op til skel for matrikel nr. 4n, kan det være at der ikke bliver plads til at bearbejde terrænet sådan at der skabes overgang mellem de 2 arealer, hvor terrænet har en blødere hældning end de stejle skrænter i selve graveområdet.

*Hvis eksisterende hegnsbeplantning bliver ryddet vil jeg anbefale, at efterbehandlingsplanen også omfatter en vis mængde erstatningsbeplantning.*

*09-05-2019:*

*Ad kriterium 36 i screeningskemaet: Landskabskarakteren påvirkes i væsentlig grad og negativt af råstofindvinding. Påvirkningen forventes at være permanent.*

*Vedr. høring om indvindingstilladelse – anbefalinger til efterbehandling:*

*Jeg tænker at de foreslåede tiltag vedr. efterbehandling til naturområde er OK.*

*Efterbehandling til landbrugsområde: er i tvivl om hvordan det vil se ud, idet der ikke er redegjort for, hvor dybt der bliver gravet og der ikke må genopfyldes (udover udlægning af den afrømmede muld).*

*Anbefalinger:*

*Vi har talt om en bufferzone omkring de tilstødende arealer, så der ikke graves helt til grænsen, for derved at give plads til terrænmæssig tilpasning.*

*Bufferzoner bør være mindst 5 m. brede.*

*Bortset fra skrænter, der efterbehandles til natur, bør arealet efterbehandles, så det i videst muligt omfang har samme karakter som før indvindingen, eksempelvis med tilpassede terrænforhold og hældningsgrader, beplantning mv.*

*Det foreslås, at efterbehandlingen sker sådan, at der også visuelt er tydelig forskel på naturarealer og landbrugsareal.*

Bemærkningerne fra forhøringen er indgået i udarbejdelsen af udkast til afgørelse. Regionens bemærkninger til de emner, der er blevet bragt frem i høringen, kan ses i afsnit F.

### **Ejere af Stokkildhovedvej 34 og Stokkildhovedvej 41**

*Området syd for Kollund har i mange år været plaget af sandgraven på Stokkildhovedvej.*

*Motionister og Cyklister har de senere år fundet vej til området omkring Kollund. Befærdigelsen på vejene omkring Kollund har været voldsomt i vækst.*

*Vejene er for smalle både til lastbiler og til personbiler, cyklister og gående. Som fastboende i området hører/ ser vi ugentlig episoder hvor lastbiler ikke tager hensyn, og det har været tæt på at ende i en ulykke. Som forældre tør man ikke lade sine børn cykle til og fra skole.*

*Vi mener ikke naturen omkring Stokkildhovedvej kan klare mere udsugning for grisk økonomisk vækst.*

*Et godt eksempel er Kollund Sand og Grus, hvor man i mange år graver og graver, for til sidst at efterlade et stort hul ... uden intentioner om at rydde om efter sig selv. Da der til sidst ikke er mere sand/ grus, får man trumfet igennem at der skal anlægges et bakkelandskab (en stor bunke jord, ved siden af et kæmpe krater af et hul fra sandgraven). Denne kæmpe bunke jord har efterfølgende medført store vandmængder som "selvfølgelig" søger mod det laveste punkt (nemlig vejen "Stokkildhovedvej"). Så vidt vi ved er der ikke lavet plan over, hvad der skal gøres ved vandmængderne.... Dette et godt billede af, når der ændres på naturen, og man i overvejelserne ikke ser konsekvensen, og ingen vil tage ansvar. Dette har ikke noget med høringen at gøre, men vi håber på at der udarbejdes en plan så der undgås ulykker med aqua planning på Stokkildhovedvej.*

*Dyrelivet... Vi er mange som har ventet på lukningen af Kollund Sand & Grus. Samtidig regnet med at området vil blive efterladt med bakkelandskab, og måske en lille sø. Dette vil bringe naturen i orden, og igen give vækst i dyrelivet. Byder man larmende, svinende lastbiler og entreprenør maskiner velkommen uddør det sidste håb for et grønt område, til nydelse både for mennesker og dyr.*

*Der skal være plads til både mennesker og dyr i området. Lind og omegn har de senere år været i voldsom vækst, og disse mennesker har behov for at nyde naturen på cykel og til fods.*

#### **Generelle bekymringer fra borgerne i Kollund by:**

*\*Den tunge trafik igennem Kollund by*

*\*Den tunge trafik igennem Lind by omkring Lind skole.*

*\*Skolebørn på cykel referer til, at der overhovedet ikke vises hensyn fra lastbilerne, ofte er de nødt til at stå af cyklen, og trække helt ind i rabatten.*

*\*Ødelagte veje, ingen vedligeholdelse vedr. rengøring af veje, manglende vedligeholdelse af rabatter.*

*Vi håber selvfølgelig at blive hørt, selv om vi bare er de "små" borger. Vi håber at man ser på alle negative aspekter omkring en sandgrav på jorden ved Stokkildhovedvej 45. ... og sætter spørgsmålstegn ved ALT. Er vejen bred nok, hvem skal vedligeholde veje, rabatter ... det er vigtigt at der bruges flere resurser på dette. Skal der anlægges en cykelsti på Stokkildhovedvej? Kan der lukkes af for alt tung trafik nord for den nye sandgrav?*

*Området har ydet sit, der må findes andre områder at grave hvis behovet findes.*



### Region Midtjyllands bemærkninger hertil

Det er Herning Kommune, som er myndighed ift. trafikale forhold udenfor selve indvindingsområdet, og som kan vurdere om der skal træffes særlige foranstaltninger i forbindelse med råstoftilladelsen. Det er ligeledes Herning Kommune som administrerer bakkelandskabet.

Råstofgraven nord for det aktuelle område skal efterbehandles til naturformål. Når en råstofgrav efterbehandles til naturformål, bliver sandjorden blotlagt og muldjorden føres ikke tilbage. Dette skaber plads til, at næringsfattige plantearter kan vokse op. Det tager dog tid før arealet bliver tilgroet. Indvindingen og efterbehandlingen af den nordlige råstofgrav er endnu ikke helt afsluttet.

Der er mange eksempler på, at dyr kan indfinde sig i aktive råstofgrave. For eksempel ses ofte rådyr, digesvaler og stor hornugle i råstofgrave. Derudover kan dyrelivet også indfinde sig, når indvindingen og efterbehandlingen af råstofgraven er afsluttet, især når der efterbehandles til naturformål.

Det aktuelle indvindingsområde og den nordlige råstofgrav er begge privatejede ejendomme. Det er op til ejendommenes ejere om de afgravede arealer åbnes for offentligheden.

### **Høring vedr. udkast til afgørelse**

Udkastet til afgørelsen har i perioden 2. oktober 2019 til 1. november 2019 været i partshøring ved berørte myndigheder og parter (ejere af nabomatrikler):

- Herning Kommune
- Museum Midtjylland
- Midtjyske Grusgrave ApS (ansøger)
- Ejer af Stokkildhovedvej 45, 7400 Herning (ejer af indvindingsarealet)
- Ejere af Stokkildhovedvej 34, 7400 Herning
- Ejere af Stokkildhovedvej 41, 7400 Herning
- Ejere af Stokkildhovedvej 47, 7400 Herning
- Ejere af Slumstrupvej 20, 7400 Herning
- Ejere af Fjederholtvej 12, 7400 Herning
- Ejere af Okkelsvej 15, 7400 Herning
- Ejere af Studsgårdvej 32, 7400 Herning
- Kollund Forsamlingshus og Borgerforening

Region Midtjylland har modtaget bemærkninger fra følgende vedr. udkast til afgørelse:

### **Herning Kommune**

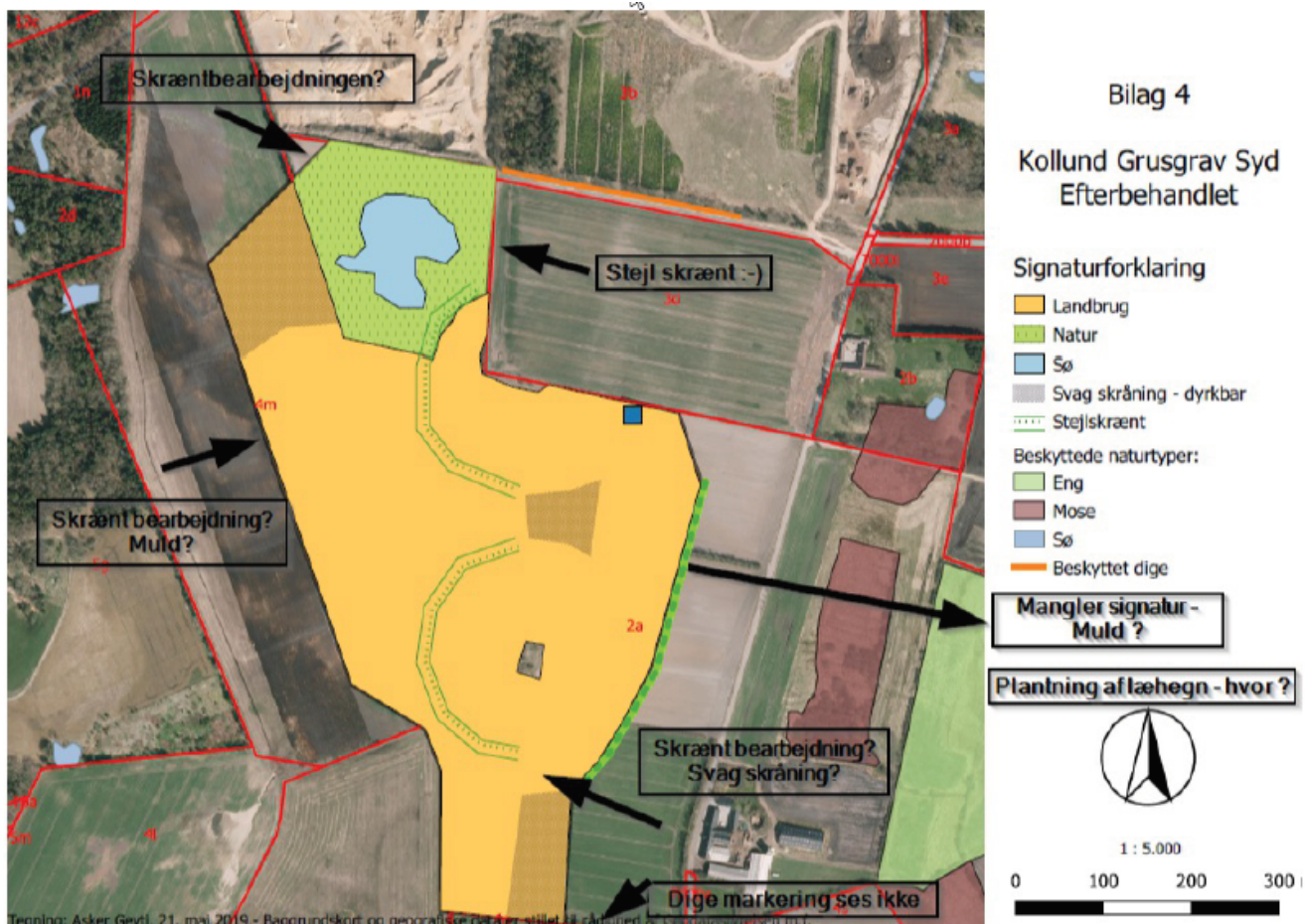
Natur:

Diget der ligger umiddelbart sydøst for graveområdet er rigtigt svært at se på alle kort. Jeg mener, at det er hensigtsmæssigt, at man kan få øje på det på kortene fra Regionen.

Vilkår 43 og 44: Jeg tror, at der må være noget galt med enten vilkår 43 eller 44 i udkastet til tilladelse - alle skråninger skal vel ikke være 1:2 eller fladere?

Vilkår 45. Ændring af vilkår (rød ud og grøn ind) - således der ikke puttes muld eller andet eller plantes på stejlskråningerne: Syd- og vestvendte stejlskrænt skråninger kan SKAL efterlades til naturlig udvikling uden tilførsel af næringsholdig muld eller beplantning.

Bilag 4 vedr.- efterbehandling i ansøgningen - mangler flere ting (se vedhæftet). Jeg tænker, at måske kunne det rettede efterbehandlingskort - sættes ind i selve regionens tilladelse.



#### Landskab:

Jeg har ingen indvendinger imod flade skråninger, tværtimod, men er godt klar over, at geologisk og biologisk er der andre interesser. Støjdæmpende jordvold (ansøgningen pkt. 6.3) bør fjernes efter endt grusgravning/reablering.

## Ejendommen Stokkildhovedvej 41

Region Midtjylland har modtaget bemærkninger fra naboerne til gravearealet. Høringssvaret kan opsummeres til emnerne:

1. trafik som følge af den kommende råstofindvinding, herunder forslag om cykelsti og fartgrænse
2. ønske om alternativ udkørsel
3. ønske om begrænset driftstid
4. ansvar for renholdelse af vej
5. ønske om støjberegninger
6. risiko for grundvandsændringer
7. erstatning for støvgener

Regionens bemærkninger til høringssvaret:

Ad 1. Region Midtjylland har ikke lov til at stille vilkår vedr. færdsel på Stokkildhovedvej m.v. Spørgsmål om belastning af det lokale vejnet udenfor råstoftilladelsens afgrænsning reguleres af den relevante vejlovgivning og afgøres af de relevante myndigheder, i dette tilfælde Herning Kommune. Færdsel på offentlig vej reguleres i øvrigt af færdselsloven og håndhæves af politiet. Det er dermed op til Herning Kommune og politiet om der skal træffes særlige foranstaltninger for trafik som følge af råstofindvinding.

Ad 2. Den nuværende indkørsel til indvindingsarealet er bl.a. valgt, fordi indvindingen påbegyndes i den nordlige del, og fordi der skal graves igennem skellet fra den nuværende grusgrav til den kommende grusgrav for at danne et sammenhængende naturområde. Om indkørslen senere kan flyttes vil afhænge af en ansøgning fra indvinderen og ejendommens ejer og af en tilladelse fra Herning Kommune.

Ad 3. Regionen vurderer, at der ikke er belæg for at indskrænke driftstiderne udover, hvad der almindeligvis er gældende for denne type aktiviteter. Regionen fastholder derfor, at Midtjyske Grusgrave ApS må indvinde og udlevere lørdage kl. 7.00-12.00. Til sammenligning har Kollund Sand og Grus ApS tilladelse til at indvinde og udlevere lørdage kl. 7.00-14.00.

Ad 4. Det er indvinderen, der har ansvaret for at holde vejen ren, og det er kommunen, der er myndighed ift. renholdelse af vejen. Der skal derfor rettes henvendelse til enten Midtjyske Grusgrave ApS eller Herning Kommune, hvis der er jord på vejen.

Ad 5. Regionen har ikke krævet støjberegninger ifm. ansøgningen, da vi vurderer, at indvinderen kan overholde Miljøstyrelsens vejledende grænseværdier for støj ved nærmeste beboelse. Der er stillet vilkår i råstoftilladelsen om, at regionen kan kræve støjberegninger, dog højst én gang årligt.

Ad 6. Der er ikke risiko for en stigning i grundvandet som følge af råstofindvindingen. Som følge af råstofindvinding under grundvandsspejlet kan der ske en midlertidig sænkning af grundvandet i lokalområdet, hvilket Herning Kommune har givet tilladelse til i denne sag. Herning Kommune har i deres tilladelse vurdereret, at der ikke vil være væsentlig påvirkning af nærliggende vandindvindinger (drikkevand og markvanding), da der er tale om en mindre lokal sænkning i forbindelse med gravning af råstoffer.

Ad 7. Det beror på en frivillig aftale mellem indvinder og naboer om der gives økonomisk tilskud til vedligeholdelse af husfacader og lign.

Bemærkningerne fra høringen er indgået i udarbejdelsen af den endelige afgørelse.

## F. Region Midtjyllands bemærkninger

### F.1. Råstofplan

Det ansøgte indvindingsareal er beliggende i graveområde Slumstrup, omfattet af Råstofplan 2016 for Region Midtjylland, og er reserveret til indvinding af sand, grus og sten.

Udover indvinding af sand, grus og sten gives der også tilladelse til at indvinde muld, fordi der vil være overskydende muld fra efterbehandling til naturformål (uden tilbageførsel af muld).

Råstofindvinding kan som udgangspunkt kun finde sted inden for de udlagte graveområder. Inden for graveområderne kan det derfor forventes, at der på visse vilkår vil blive givet tilladelse til indvinding af råstoffer, når der er behov for materialerne.

Indvinding af råstoffer skal foregå på en bæredygtig måde. Når en råstofgrav er åbnet, bør forekomsten i det pågældende areal udnyttes fuldt ud, med mindre der er særlige forhold, som forhindrer dette eller taler afgørende imod det.

Der bør ske gennemgravning af skel mellem gravearealer der udnyttes af forskellige firmaer eller på forskellige tidspunkter.

Hensynet til naboer, natur, grundvand og kulturhistorie – og hvad der i øvrigt fremgår af råstoflovens § 3 samt øvrig lovgivning (f.eks. Natura 2000) – skal afvejes i forbindelse med ny råstofindvinding.

Råstofplan 2016 er miljøvurderet i henhold til miljøvurderingsloven. Det er i den forbindelse konkluderet, at der i planens råstofgraveområder ikke er væsentlige interessekonflikter som ikke kan forebygges eller afbødes ved sagsbehandling og vilkårsstillelse i forbindelse med en konkret råstofansøgning.

Der er en aktiv råstofgrav på naboarealet, hvor der indvindes op til 75.000 m<sup>3</sup> pr. år. Naboarealet er stort set færdiggravet og efterbehandlingen er påbegyndt. Skellet imellem matr.nr. 3b og 2a Okkels, Rind skal gennemgraves før efterbehandlingen kan færdiggøres. Graveaktiviteten i området øges i en begrænset periode.

### F.2. Kommuneplan

Råstofplanens arealreservationer og retningslinjer er indarbejdet i Kommuneplan 2017-2028 for Herning Kommune.

De følgende af kommuneplanens retningslinjer er medinddraget som grundlag for regionens vægtning efter råstofloven:

- Skovrejsningsområde - uønsket
- Område med drikkevandsinteresser (OD)

- Grøn Struktur – Tør natur (særlige naturbeskyttelsesinteresser)
- Kulturmiljø (Kollund by)

Udpegningerne er ikke af en sådan karakter, at de er en hindring for den ansøgte råstofindvinding eller efterbehandling.

Området er udlagt til skovrejsning uønsket, fordi Herning Kommune ønsker at beskytte råstofforekomster, så de ikke beslaglægges til andre formål. Derfor er råstofgraveområder udpeget som negative skovrejsningsområder, og tilplantning kan først ske, når råstoffet er udnyttet.

Graveområdet ligger et i område med drikkevandsinteresser (OD). Regionen vurderer, at råstofindvindingen ikke vil indebære en væsentlig risiko for forurening af drikkevandinteresserne i området. Til generel sikring af jord og grundvand stilles der dog forebyggende vilkår mod forurening, herunder håndtering af olie, kemikalier og affald.

Udpegningen Grøn struktur – Tør natur findes ca. 120 meter vest for indvindingsarealet. På grund af afstanden hertil vurderer regionen, at råstofindvindingen ikke vil få konsekvenser for det udpegede naturområde.

Regionen vurderer, at råstofindvindingen ikke vil påvirke kulturmiljøet ved Kollund by pga. afstanden hertil (ca. 500 meter nord for gravearealet).

### F.3. Lokalplan

Der er ikke vedtaget lokalplan for området.

### F.4. Vandforsyningsforhold

Arealet ligger i Områder med drikkevandsinteresser (OD; ikke i Område med særlige drikkevandsinteresser, OSD), og der er ingen vandværker, hvis vandindvindingsopland strækker sig ind over det ansøgte areal.

Grundvandet findes omkring kote 49,6 meter ifølge vandboring (DGUnr. 85.2492) og strømmer mod sydvest ifølge regionale potentialelinjer.

Der bliver indvundet råstoffer under grundvandsspejlet på ca. 4 ha af det tilladte indvindingsareal, mens der på de resterende ca. 16,4 ha kun vil være råstofindvinding over grundvandsspejlet. Råstofindvinding under grundvandsspejlet medfører en midlertidig grundvandssænkning i området, som Herning Kommune har givet tilladelse til.

På den sydvestlige del af det ansøgte areal ligger der en markvandingsboring (DGUnr. 85.2492). Indenfor 300 m fra det ansøgte areal findes yderligere to markvandingsboringer (DGUnr. 85.1296 og 85.1204) mod øst. Der er én drikkevandsboring i en afstand på ca. 175 meter øst for det ansøgte areal. Drikkevandsboringen (id 155005/DGUnr. 85.1204) er til husholdning og forsyner Stokkildhovedvej 45.

Regionen vurderer, at råstofindvindingen ikke vil indebære en væsentlig risiko for forurening af konkrete drikkevandsforsyninger eller de overordnede drikkevandinteresser i området. Til generel sikring af jord og grundvand stilles der dog forebyggende vilkår mod forurening, herunder håndtering af olie, kemikalier og affald.

## F.5. Naturbeskyttelse

### **Beskyttet natur**

De nærmeste registrerede § 3-naturområder er en sø beliggende ca. 250 m mod vest, en mose beliggende ca. 200 m mod øst og Fjederholt Å ca. 500 m mod syd i forhold til indvindingsområdet. Fjederholt Å er desuden registreret som et fredet område (fredningen begynder ca. 400 m mod syd). Det vurderes, at de beskyttede naturområder ikke vil blive påvirket af indvindingen.

Gravearealet ligger delvist indenfor en skovbyggelinje (den vestlige del). Der bliver ikke bygget i forbindelse med råstofindvindingen. Der er et område med fredskov ca. 115 meter mod nordvest i forhold til indvindingsområdet. Fredskoven vil ikke blive påvirket af råstofindvindingen pga. afstanden dertil.

Indvindingen og efterbehandlingen kræver ikke dispensation i henhold til naturbeskyttelsesloven.

### **Fortidsminder**

I indvindingsområdet ligger der to beskyttede gravhøje, som er omgivet af 100 meters-beskyttelseszoner. Nær indvindingsarealet er der to beskyttede sten- og jorddiger, hhv. ved det nordøstlige og det sydøstlige hjørne af indvindingsområdets afgrænsning.

Der er stillet vilkår om, at råstofindvindingen ikke må ændre tilstanden indenfor beskyttelseszonerne til gravhøjene. De beskyttede sten- og jorddiger ligger omkring 13-15 meter fra indvindingsområdets afgrænsning. Regionerne vurderer dermed, at indvindingen ikke vil påvirke områdets fortidsminder.

Museum Midtjylland forventer, at der findes skjulte fortidsminder i området, og anbefaler, at der udføres en arkæologisk forundersøgelse inden råstofindvindingen påbegyndes.

### **Natura 2000**

De nærmeste Natura 2000-områder er nr. 75 *Harrild Hede, Ulvemosen og heder i Nørlund Plantage* (H64) og nr. 68 *Skjern Å* (H61), som ligger hhv. ca. 8 km øst og 7 km syd for indvindingsområdet.

Natura 2000-område nr. 75 er specielt udpeget på grundlag af en væsentlig tilstedeværelse af følgende hedenaturtyper: tør hede, våd hede og revling-indlandsklit. Herudover rummer området små men vigtige forekomster af højmose, hængesæk og tørvelavning samt vandløbene Kvindebækken, Hallundbæk og Holtum Å.

Natura 2000-område nr. 68 er specielt udpeget på grundlag af en væsentlig tilstedeværelse af følgende naturtyper og arters levesteder: vandløb, surt overdrev, samt vandløbsarter, især laks, vandranke og en meget stor og udbredt bestand af grøn kølleguldsmed. Skjern Å ligger i en ådal og udspringer nord for Vejle, løber mod vest og udmunder med delta i Ringkøbing Fjord.

Regionen vurderer på ovennævnte grundlag, at råstofindvindingen ikke vil medføre direkte eller indirekte indvirkninger på de nærmeste Natura 2000-områder, pga. afstanden hertil. Region Midtjylland finder derfor, at der ikke skal foretages en konsekvensvurdering af indvirkninger på Natura 2000-områderne, jf. habitatbekendtgørelsens § 6, stk. 2.

### **Beskyttede arter**

Hverken Region Midtjylland eller Herning Kommune har kendskab til forekomst af bilag IV-arter, rødlistede eller fredede arter i eller nær indvindingsområdet. Da matriklen benyttes til landbrugsmæssige formål, forventes der ikke at leve beskyttede arter på marken.

Ifølge opslag på Naturdata (Danmarks Miljøportal) er der i 2015 registreret forekomst af den fredede art stor flagspætte ved Fjederholt Å, ca. 500 meter syd for projektarealet. Der er ikke skov i indvindingsområdet. Regionen vurderer derfor, at indvindingen ikke vil påvirke forekomsten af stor flagspætte i området.

Herning kommune vurderer, at eventuelle forekomster af bilag IV-arter og rødlistede arter i/ved graveområdet vil være tilknyttet de eksisterende beskyttede diger og beskyttede gravhøje, og at efterbehandling af graveområdet til lysåben



natur uden muldpåfyldning vil kunne danne grundlag for, at området kan blive et levested for flere beskyttede arter.

Region Midtjylland vurderer på ovennævnte grundlag, at indvindingen ikke vil påvirke levevilkårene for beskyttede dyre- og plantearter.

## F.6. Byggeloven

Hvis der ønskes opsat mandskabsvogne, administrationsbygninger eller lignende i råstofgraven, skal der søges særskilt om byggetilladelse/landzonetilladelse til dette. Det gælder også for midlertidigt opsatte skurvogne, brovægte eller lignende. Der henvises til Bygningsreglementet. Ansøgning skal sendes til kommunen.

## F.7. Forhold til andre lovgivninger

Herning Kommune har givet tilladelse til midlertidig grundvands sænkning i forbindelse med råstofindvinding under grundvandspejlet iht. vandforsyningsloven.

Herning kommune har tilladt den aktivitet på vilkår, som er indarbejdet i denne afgørelse efter råstofloven.

## F.8. Miljømæssige forhold

### **Støj**

Miljøstyrelsen er af den principielle opfattelse, at vilkår om støj fra grusgrave, i det åbne land, bør fastsættes med udgangspunkt i Vejledning fra Miljøstyrelsen nr. 5/1984, "Ekstern støj fra virksomheder", områdetype 3 "Blandet bolig- og erhvervsbebyggelse, centerområder".

Miljøstyrelsen anfører dog samtidig, at baggrundsstøjniveauet i det åbne land normalt er lavt. Det er derfor ønskeligt, at støjniveauet fra virksomheder er så lav som muligt og fastsættelse af støjgrænserne bør foretages efter en konkret vurdering i hvert enkelt tilfælde af de tekniske og økonomiske muligheder for at reducere støjen.

Region Midtjylland vurderer, at de vejledende støjvilkår for områdetype 3 er en rimelig afvejning af hensynet til indvindingens stedbundne karakter og hensynet til en forventning om lavt støjniveau i det åbne land.

Dog vurderes det, at der typisk er mulighed for at tilrettelægge driften således, at støjen lørdage i tidsrummet 07:00- 14:00 kan bringes ned til 45 dB(A), f.eks. kan aktiviteten sædvanligvis begrænses til udlevering af råstoffer indenfor denne grænse. Samtidig vurderer Region Midtjylland, at der særligt knytter sig en forventning om lavere støjniveau på lørdage 7:00-14:00 i det åbne land, end den der normalt vil forekomme i områdetype 3.

Støjniveauet målt som, det energi-ækvivalente, korrigerede A-vægtede lydtryksniveau  $L_r$ , bør derfor således ved **beboelse** (ved spredt bebyggelse i det åbne land, regnes dette som 15 meters afstand af beboelsesejendomme, i boligområder som alle opholdsarealer indenfor området) i nedenstående tidsrum ikke overstige:

#### Mandag til fredag

- 55 dB(A) i tidsrummet fra kl. 07.00 - 18.00,
- 45 dB(A) i tidsrummet fra kl. 18.00 - 22.00
- 40 dB(A) i tidsrummet fra kl. 22.00 - 07.00

#### Lørdag

- 45 dB(A) i tidsrummet kl. 07.00 - 14.00.
- 45 dB(A) i tidsrummet kl. 14.00 - 22.00.
- 40 dB(A) i tidsrummet kl. 22.00 - 07.00.

#### Søn- og helligdage

- 40 dB(A) hele døgnet.

På baggrund af ansøgningen, herunder oplysninger om anlæg der planlægges benyttet er den tilladte driftstid fastsat til hverdage 7:00-18:00 for alle anlæg, dog med mulighed for udlevering og læsning, herunder kørsel på virksomhedens område fra kl. 6:00, samt lørdage 7.00-12.00.

I ansøgningen er der søgt om fuld drift (alle anlæg) fra kl. 6.00-18.00 på hverdage. Region Midtjylland giver tilladelse til fuld drift fra kl. 7.00-18.00 på hverdage og kun udlevering og læsning fra kl. 6.00-7.00. Regionen har begrænset driftstiden ift. det ansøgte af hensyn til de nærmeste naboer og for at sikre at den vejledende grænseværdi for støj på 40 dB kan overholdes. Den tilladte driftstid er desuden i overensstemmelse med driftstiden fra de tidligere råstoff tilladelser i området.

Hvis indvinder ønsker at have fuld drift fra kl. 6.00-7.00 på hverdage, skal regionen modtage en støjrapport, der kan vise om de vejledende grænseværdier for støj kan overholdes, før regionen kan behandle en anmodning om ændring af driftstiderne.

Hvis Region Midtjylland anmoder om støjberegninger fra indvinderen, skal de udføres i overensstemmelse med Fælles Nordisk Beregningsmetode. Valg af målemetode/beregningsmetode er afhængig af, hvilken metode der i den aktuelle situation er bedst egnet til at dokumentere, at støjniveauet kan overholdes.

Støjmålinger/støjberegninger skal udføres som angivet i Miljøstyrelsens vejledninger nr. 5/1984 (Ekstern støj fra virksomheder), nr. 5 1993 (Beregning af ekstern støj fra

virksomheder) og nr. 6/1984 (Måling af ekstern støj fra virksomheder) og gennemføres under forhold, hvor virksomheden er i fuld drift.

Målingerne/beregningerne skal ud føres af et af Miljøstyrelsen akkrediteret firma.

### Graveafstande og periferiskråninger

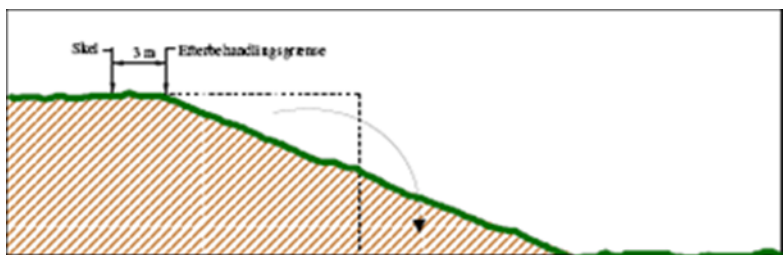
Graveafstande skal fastsættes i graveplanen for at sikre, at indvinderen ikke uagtsomt kommer til at grave så tæt på graveområdets ydre grænse, at de nødvendige råstoffer til at udføre de planlagte periferiskråninger mangler, eller er skyld i uigenkaldelig påvirkning af beskyttede emner nær grusgraven.

Graveafstande for nærmere angivne strækninger af grusgravens periferiskråninger og for gravning under grundvandsspejlet bør tage udgangspunkt i de i ansøgningen angivne gravedybder og koter, men skal i de konkrete situationer tilpasses de virkelige forhold.

For en simpel efterbehandling, hvor der planlægges efterbehandlet ved neddosning, skal gravegrænsen fastlægges som beskrevet på figurene herunder.



### Indskiftning



Ved indskiftning forstås indvinding indtil efterbehandlingsgrænsen og 1:2 derfra med efterfølgende opfyldning af råstoffer af dårlig kvalitet fra grusgraven (se ovenstående illustration).

### Andre forhold

Der er foretaget bred konfliktsøgning af forhold ved og i nærheden af det ansøgte areal. Oplysninger fra VVM-anmeldelsen og høringsvar er desuden indgået i sagsbehandlingen.

Der er ud over de ovenfor nævnte ikke konstateret yderligere forhold, der giver anledning til særlige bemærkninger eller tillægges afgørende vægt i afvejningen efter råstofloven.

Der er kommenteret på enkelte af forholdene i forbindelse med VVM-screeningen, se bilag B.

### **Intern trafik**

Den interne trafik, som er det eneste der kan reguleres igennem råstofloven, reguleres i henhold til potentielle gener fra støv og støj, ved at fastlægge vilkår om driftstider og vilkår om overholdelse og fastsættelse af støjgrænser.

### **F.9. Vejforhold**

Der planlægges udkørsel til Stokkildhovedvej via markvejen på matr.nr. 3b Okkels, Rind.

Forhold vedrørende færdsel på offentlig vej (herunder støj og støv) reguleres af vejmyndighederne i samarbejde med politiet.

Region Midtjylland stiller vilkår om, at adgangsvejen til råstofgraven skal være afspærret med aflåst bom eller lignende udenfor driftstiden. Råstofgraven skal være afspærret for at undgå ulovlig færdsel i råstofgraven, herunder risiko for tyveri af brændstof og materiel.

### **F.10. Forslag til grave- og efterbehandlingsplan**

Grave- og efterbehandlingsplanen skal give et overblik over, hvorledes indvindingen tilrettelægges i indvindingsperioden samt hvordan der påtænkes at efterbehandle.

Råstofbranchen og dermed indvinding af råstoffer følger samfundsudviklingen. En eventuel ændring af væksten i bygge- og anlægsbranchen kan medføre, at indvindingstakten ikke kan overholdes. Derfor er graveplan og graveperiode kun vejledende. Efterbehandlingsplanen er ligeledes vejledende, da områdets endelige udseende afhænger meget af, hvordan den lokale forekomst er placeret.

Forslag til grave- og efterbehandlingsplan dateret 6. juni 2019 beskriver bl.a., at:

- området graves i 4 etaper (etape 0-3), hvoraf etape 0 sandsynligvis ikke vil blive udgravet pga. lav rentabilitet/trang plads
- der ikke graves eller afrømmes muld indtil 2 m fra beskyttelseszoner om gravhøje

- der graves gennem skel til den eksisterende grusgrav på matr.nr. 3b Okkels, Rind
- der placeres en vold af muld og overjord mod øst og mod vest
- størstedelen af indvindingsområdet efterbehandles til landbrug med muldpålægning og stejle skrånninger
- den nordlige del af indvindingsområdet efterbehandles til naturformål med stejle skrånninger og en sø og uden at tilbageføre muld
- naturområdet og landbrugsområdet afgrænses ved efterbehandlingen med et levende hegn.

Øvrige detaljer vedr. gravning og efterbehandling fremgår af planen, vedlagt som bilag D til denne afgørelse.

Indvinderen skal udarbejde en revideret grave- og efterbehandlingsplan, hvis forholdene ved indvindingen er væsentligt ændret og i overensstemmelse med vilkårene i denne afgørelse.

Beregningen af sikkerhedsstillelsen er foretaget ud fra ansøgningens udkast til grave- og efterbehandlingsplan. Planen viser indvinding i 4 etaper af varierende størrelse og indvindingsperiode (år). Beløbet er fastsat ud fra inddragelse af etape 1 på ca. 5,6 ha, heraf 4,0 ha til naturformål og 1,6 ha til jordbrugsformål. Garantibeløbet er fastsat til 700.000 kr. Når øvrige etaper påbegyndes, kan det forventes at garantibeløbet vil ændres.

Sikkerhedsstillelsen kan forventes genberegnet, reduceret eller øget, såfremt forudsætningerne i grave- og efterbehandlingsplanen ændres væsentligt.

## F.11. Konklusion

Ud fra en afvejning af ovenstående og de hensyn og interesser der i øvrigt skal varetages gennem råstofloven, kan Region Midtjylland imødekomme, at indvindingen tillades på de fastsatte vilkår.

## G. Offentliggørelse og klagevejledning

Tilladelsen til råstofindvinding vil blive offentliggjort mandag den 18. november 2019 på Region Midtjyllands hjemmeside [www.raastoffer.rm.dk](http://www.raastoffer.rm.dk).

Hvis du ønsker at klage over denne afgørelse, kan du klage til Miljø- og Fødevareklagenævnet.

Klagen for denne råstoftilladelse skal indgives senest mandag den 16. december 2019.

Du klager via klageportalen, som du finder via [borger.dk](http://borger.dk) eller [virk.dk](http://virk.dk). Du logger på klageportalen med Nem-ID. En klage er indgivet, når den er tilgængelig via klageportalen for myndigheden, der har truffet afgørelsen eller meddelt dispensationen. Denne myndighed benævnes 1. instansen og fremgår under den enkelte afgørelse/dispensation i de efterfølgende afsnit.

Når du klager, skal du betale et gebyr på 900 kr. for borgere og 1.800 kr. for virksomheder, foreninger, organisationer og offentlige myndigheder.

I klageportalen sendes din klage automatisk først til 1. instansen. Hvis 1. instansen fastholder afgørelsen, sender denne klagen videre til behandling i nævnet via klageportalen. Du får besked om videresendelsen.

Miljø- og Fødevareklagenævnet afviser din klage, hvis du sender den uden om klageportalen, medmindre du er blevet fritaget for brug af klageportalen. Hvis du ønsker at blive fritaget for at bruge klageportalen, skal du sende en begrundet anmodning til Miljø- og Fødevareklagenævnet. Nævnet afgør herefter, om du kan fritages for at bruge klageportalen. Se betingelserne for at blive fritaget på [naevneneshus.dk](http://naevneneshus.dk).

### **Klagefrist**

Klagefristen udløber 4 uger efter, at afgørelsen er meddelt. Er afgørelsen offentligt bekendtgjort, regnes klagefristen dog altid fra bekendtgørelsen. Hvis klagefristen udløber på en lørdag eller helligdag, forlænges klagefristen til den følgende hverdag.

### G.1. Råstofafgørelsen

Afgørelsen kan, jf. råstoflovens § 13, påklages til Miljø- og Fødevareklagenævnet, se klagevejledningen. Klagen stiles til Miljø- og Fødevareklagenævnet, men indsendes til Region Midtjylland via klageportalen, som videresender klagen til Miljø- og Fødevareklagenævnet.

Rettidig klage har, jf. råstoflovens § 16 stk. 8, opsættende virkning for tilladelsen, medmindre Miljø- og Fødevareklagenævnet bestemmer andet.

#### **Klageberettigede**

- Adressaten for afgørelsen.
- Offentlige myndigheder.
- En berørt nationalparkfond oprettet efter lov om nationalparker
- Lokale foreninger og organisationer, som har en væsentlig interesse i afgørelsen.
- Landsdækkende foreninger og organisationer, hvis hovedformål er beskyttelse af natur og miljø.
- Landsdækkende foreninger og organisationer, som efter deres formål varetager væsentlige rekreative interesser, når afgørelsen berører sådanne interesser.
- Enhver med individuel væsentlig interesse i afgørelsen.

#### **G.2. Råstofafgørelsen i henhold til miljøvurderingsloven**

Afgørelsen kan for så vidt angår retlige spørgsmål, jf. miljøvurderingslovens kap. 18, påklages til Miljø- og Fødevareklagenævnet, se klagevejledningen. Klagen stiles til Miljø- og Fødevareklagenævnet, men indsendes til Region Midtjylland via Klageportalen, som videresender klagen til Miljø- og Fødevareklagenævnet.

Rettidig klage efter denne lov har ikke opsættende virkning for tilladelsen, medmindre Miljø- og Fødevareklagenævnet bestemmer andet.

#### **Klageberettigede**

- Miljø- og Fødevareministeren
- Enhver med retlig interesse i sagens udfald, herunder et nationalparkfond oprettet efter lov om nationalparker.
- Landsdækkende foreninger og organisationer, der som hovedformål har beskyttelse af natur og miljø eller varetagelsen af væsentlige brugerinteresser inden for arealanvendelsen og har vedtægter eller love, som dokumenterer deres formål, og som repræsenterer mindst 100 medlemmer.

#### **G.3. Råstofafgørelsen i henhold til Natura 2000 og habitatbekendtgørelsen**

Region Midtjyllands vurdering af, at det ansøgte projekt ikke påvirker Natura 2000-områder, og at der derfor ikke skal udføres en konsekvensvurdering, kan påklages efter klagereglerne i råstofloven.

Klagen stiles til Miljø- og Fødevareklagenævnet, men indsendes til Region Midtjylland via Klageportalen, som videresender klagen til Miljø- og Fødevareklagenævnet med de bemærkninger klagen giver anledning til, jf. råstoflovens regler om klageadgang.

#### G.4. Råstofafgørelsen i henhold til vandforsyningsloven

Afgørelsen kan, jf. vandforsyningslovens kap. 13, påklages til Miljø- og Fødevareklagenævnet, se klagevejledningen. Klagen stiles til Miljø- og Fødevareklagenævnet, men indsendes til Herning Kommune via Klageportalen, som videresender klagen til Miljø- og Fødevareklagenævnet.

En klage efter denne lov har ikke opsættende virkning. Der henvises i øvrigt til den generelle klagevejledning.

#### **Klageberettigede**

- Afgørelsens adressat,
- Enhver, der må antages at have individuel, væsentlig interesse i sagens udfald.
- Danmarks Naturfredningsforening, Danmarks Sportsfiskerforbund og Forbrugerrådet kan påklage afgørelser efter § 20 om tilladelse til vandindvinding, afgørelser efter § 21, jf. § 20 om tilladelse til vandindvindingsanlæg og afgørelser efter § 32 om tilbagekaldelse af vandindvindingstilladelser.



## H. Orientering

### **Kopi af afgørelsen samt bilag er i dag sendt til:**

- Miljøstyrelsen, mst@mst.dk
- Museum Midtjylland, museummidtjylland@museummidtjylland.dk
- Skat, Kontrolafdelingen, myndighed@skat.dk
- Styrelsen for Patientsikkerhed, trnord@stps.dk
- Danmarks Naturfredningsforening, dn@dn.dk
- DN Herning, dnherning-sager@dn.dk
- Friluftsrådet, fr@friluftsradet.dk
- Friluftsrådet Midtvestjylland, midtvestjylland@friluftsradet.dk
- Dansk Ornitologisk Forening, natur@dof.dk
- DOF Herning, herning@dof.dk
- Herning Kommune, mikjp@herning.dk
- Ejere af Stokkildhovedvej 45, 7400 Herning (ejer af indvindingsarealet)
- Ejere af Stokkildhovedvej 34, 7400 Herning
- Ejere af Stokkildhovedvej 41, 7400 Herning
- Ejere af Stokkildhovedvej 47, 7400 Herning
- Ejere af Slumstrupvej 20, 7400 Herning
- Ejere af Fjederholtvej 12, 7400 Herning
- Ejere af Okkelsvej 15, 7400 Herning
- Ejere af Studsgårdvej 32, 7400 Herning
- Kollund Forsamlingshus og Borgerforening

## I. Bilag

- A. Kortrids i 1:7.500 over det tilladte indvindingsområde
- B. Screeningsafgørelse efter miljøvurderingsloven
  - B1: Screeningsafgørelse
  - B2: Screeningskema
  - B3: Anmeldesskema fra Midtjyske Grusgrave ApS
- C. Tilladelse efter vandforsyningsloven fra Herning Kommune
- D. Forslag til grave- og efterbehandlingsplan fra Midtjyske Grusgrave ApS