

Asklev Sten og Grus Aps
Hedevej 8
7362 Hampen

Att: kontor@asklevstenoggrus.dk

**Tilladelse til råstofindvinding på del af matr. nr. 1u Hjortsballe
By, Them- i Silkeborg Kommune gældende i perioden 1.
November-2018 til 31. oktober 2028.**

Dato 15-10-2018

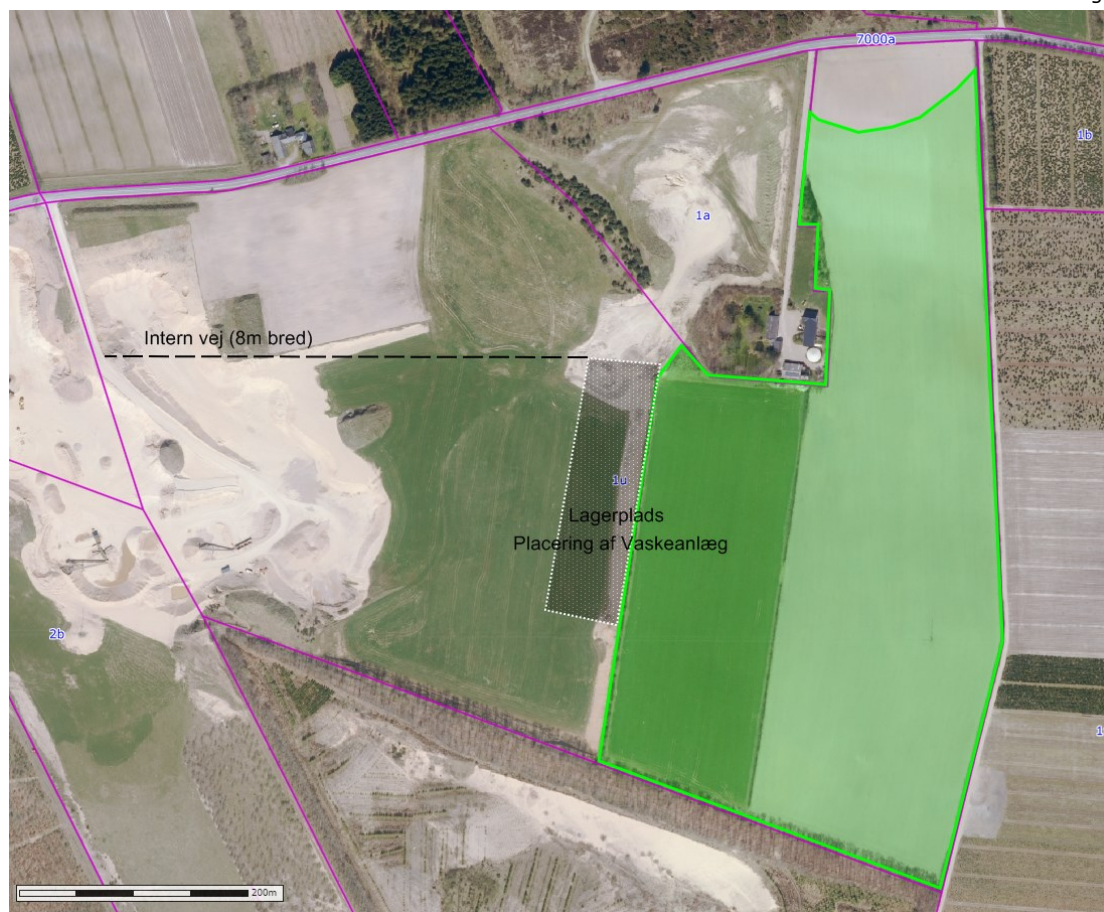
Sagsbehandler Pernille Poulsen

Miljoe@ru.rm.dk

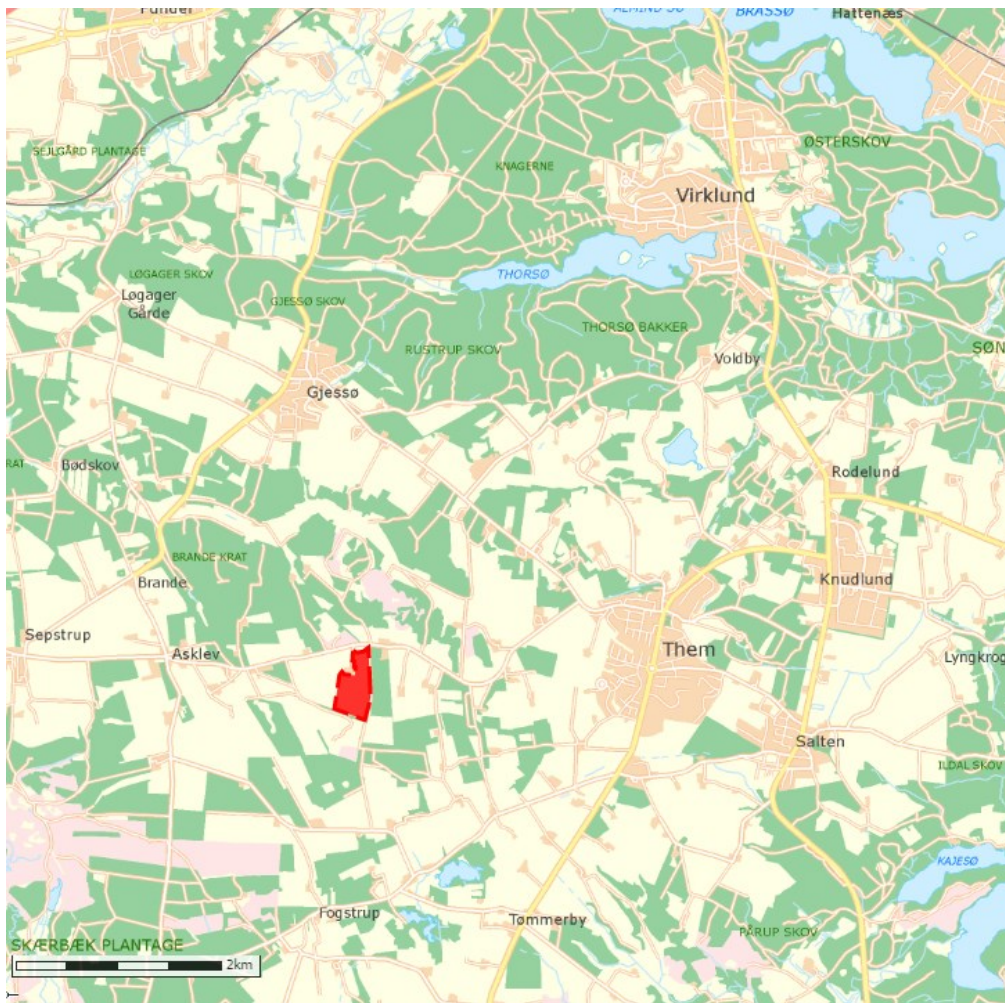
Tel. +4524786506

Sagsnr. 1-50-71-5-18

Side 1



Tilladte råstofindvindingsareal er vist med grønt.



Rød figur viser placeringen af råstofindvindingen i forhold til byer i Silkeborg Kommune

Ansøger / Indvinder	Ejer:
Asklev Sten og Grus Aps Morten V. Sørensen Hedevej 8 7362 Hampen CVR-nr.: 35481575	Niels Hedegaard Sepstrupvej 4 8653 Them

⁵ Jf. Bekendtgørelse nr. 1121 af 02. september 2018 af lov om miljøbeskyttelse § 19

Indholdsfortegnelse

A. Afgørelse fra Region Midtjylland.	4
A.1. Råstofloven	4
A.2. Miljøvurdering m.v. af konkrete projekter	4
A.3. Natura 2000 områder	4
B. Afgørelser fra andre myndigheder.....	4
B.1. Vandforsyningsloven	4
Tilladelsen gives på vilkår, som beskrevet under afsnit C.2.	5
B.2. Miljøbeskyttelsesloven	5
Tilladelsen er vedlagt som bilag D.....	5
C. Vilkår for indvindingen	6
C.1. Vilkår efter råstofloven	6
D. Generelle bestemmelser.....	14
E. Grundlag for tilladelsen	18
E.1. Ansøgningens indhold	18
E.2. Udtalelser.....	19
Region Midtjyllands bemærkninger	27
E.3. Råstofplan.....	27
E.4. Kommuneplan	27
E.5. Lokalplan	28
E.6. Stærkstrømbekendtgørelsen.....	28
E.7. Vandforsyningsforhold	28
E.8. Naturbeskyttelse.....	28
E.9. Byggeloven	29
E.10. Vejforhold	31
E.11. Forslag til grave- og efterbehandlingsplan	31
E.12. Miljøvurdering af konkrete projekter (VVM)	32
E.13. Konklusion.....	32
F. Offentliggørelse og klagevejledning	33
F.1. Råstofafgørelsen	33
F.2. Råstofafgørelsen i henhold til Vandforsyningsloven	34
F.3. Råstofafgørelsen i henhold til Natura 2000 og habitatdirektivet	35
G. Orientering.....	36
H. Bilag.....	36

⁵ Jf. Bekendtgørelse nr. 1121 af 02. september 2018 af lov om miljøbeskyttelse § 19

Tilladelsen til råstofindvinding i perioden indtil 31. oktober 2028

A. Afgørelse fra Region Midtjylland.

A.1. Råstofloven

På baggrund af det foreliggende materiale, og med hjemmel i råstofloven¹, giver Region Midtjylland hermed tilladelse til årlig indvinding af 300.000 m³ sand, grus og sten på de ca. 17 ha der er angivet på vedlagte kortrids Bilag B.

Tilladelsen gives på vilkår i medfør af råstoflovens § 10, som beskrevet under afsnit C.1



Side 4

A.2. Miljøvurdering m.v. af konkrete projekter

Region Midtjylland har vurderet, at projektet ikke kan forventes at få væsentlige indvirkninger på miljøet, og derfor afgjort, at der ikke er krav om en miljøvurdering², jf. lovens § 21. Se bilag A.

A.3. Natura 2000 områder

Nærmeste dele af Nature 2000 områderne, Habitatområdet "Sepstrup Sande, Vrads Sande, Velling Skov og Palsgård Skov" samt fuglebeskyttelsesområdet "Skovområde syd for Silkeborg" ligger ca. 1,6 kilometer væk.

Region Midtjylland har vurderet, at projektet ikke kan påvirke nogle af Natura 2000-områderne negativt, og det er derfor besluttet at der ikke skal foretages konsekvensvurdering for det ansøgte anlægs påvirkning af ovennævnte Natura 2000 områder³.

B. Afgørelser fra andre myndigheder

B.1. Vandforsyningsloven

Silkeborg Kommune giver tilladelse efter vandforsyningsloven⁴ til indvinding af 75.000 m³ grundvand pr.år. fra boring, DGU nr. 87.1254 til vask og vådsortering af råstoffer. Tilladelsen er vedlagt som bilag D.

¹ Jf. bekendtgørelse nr. 124 af 26. januar 2017 af lov om råstoffer, § 7, stk. 1 og § 8.

² Jf. Bekendtgørelse af lov om miljøvurdering af planer og programmer og af konkrete projekter (VVM) nr. 448 af 10. maj 2017 med tilhørende bekendtgørelser

³ Bekendtgørelse nr. 926 af 27. juni 2016 om udpegning og administration af internationale naturbeskyttelsesområder samt beskyttelse af visse arter, § 7 og 8.

⁴ Jf. bekendtgørelse nr. 125 af 26. januar 2017 af lov om vandforsyning m.v., §§ 20 og 26

⁵ Jf. Bekendtgørelse nr. 1121 af 02. september 2018 af lov om miljøbeskyttelse § 19

Tilladelsen gives på vilkår, som beskrevet under afsnit C.2.

B.2. Miljøbeskyttelsesloven

Silkeborg Kommune giver tilladelse til udledning af vand fra råstofvask til et recirkuleringsbassin⁵. Herfra må vandet genbruges eller nedsives.

Tilladelsen gives på vilkår, som beskrevet under afsnit C.2. Tilladelsen er vedlagt som bilag D.

⁵ Jf. Bekendtgørelse nr. 1121 af 02. september 2018 af lov om miljøbeskyttelse § 19

C. Vilkår for indvindingen

C.1. Vilkår efter råstofloven

Før indvindingen påbegyndes

1. Der skal gives meddelelse til Region Midtjylland om indvindingens påbegyndelse.

2. Indvinder skal senest 4 uger før muldafrømning underrette *Museum Silkeborg* om datoen for arbejdets iværksættelse, med mindre andet er aftalt med museet.

3. Gravningen og efterbehandlingen skal foregå i overensstemmelse med en grave- og efterbehandlingsplan der er godkendt af Region Midtjylland. Den overordnede plan for gravning og efterbehandling udarbejdes af ansøger. Planen skal som minimum indeholde et kort med angivelse af placering af evt. volde, jorddepoter, startsted for indvindingen og eventuel opdeling i etaper. Efterbehandlingsplanen skal tilgodese skovtilplantning, jordbrugsmæssige- samt rekreative interesser og anvise hvorledes vilkårene for efterbehandling forventes efterlevet.

4. Der stilles en garanti på 700.000 kr. for opfyldelse af vilkårene om efterbehandling. Denne garanti er sat efter der løbende sker efterbehandling og at alle 17 ha ikke er åbne på samme tid. Garantibeløbet kan reguleres af Region Midtjylland såfremt forudsætningerne for beregningen ændres.

5. Fortidsmindebeskyttelseslinjen for gravhøjen skal afsættes i marken med kendelige pæle, der ikke må bortgraves eller dækkes med jord. Pælene skal opsættes inden gravningen påbegyndes.

Driftstider

6. Gravemaskiner, transportanlæg og oparbejdningsanlæg må kun være i drift:

- mandag til fredag kl. 07.00 – 18.00, dog ikke helligdage.
- lørdage kl. 07.00- 14.00

7. Udlevering og læsning af materialer, herunder kørsel indenfor virksomhedens område må kun foregå i tidsrummet:

- mandag til fredag kl. 06.00– 18.00, dog ikke helligdage
- lørdag kl. 07.00– 14.00, dog ikke helligdage.

⁵ Jf. Bekendtgørelse nr. 1121 af 02. september 2018 af lov om miljøbeskyttelse § 19

Kørsel i råstofgraven

8. Der benyttes en intern vej, 8m bred over matr. 1u Hjortsballe By, Them så den nuværende udgang til Sepstrupvej fortsat benyttes til råstofgraven.

9. Udenfor driftstiden skal adgangsvejen til råstofgraven være afspærret med aflåst bom eller tilsvarende.

Støj

10. Udsendelse af ekstern støj fra grusgraven med tilhørende maskiner og faste og mobile anlæg skal begrænses. Støjniveauet (det energiækvivalente, korrigerede, A-vægtede lydtryksniveau, L_r) må ved beboelse i nedenstående tidsrum ikke overstige følgende værdier:

- mandag til fredag kl. 7.00 - 18.00 : 55 dB(A)
- mandag til fredag kl. 06.00 - 07.00 : 40 dB(A)
- lørdag kl. 07.00 - 14.00 : 45 dB(A)

11. I forbindelse med anlægs- og efterbehandlingsperioden accepteres der en periode på 4 uger, hvor der i tidsrummet 7.00-17.00 på hverdage accepteres et støjniveau på 60 dB(A). Arbejdet skal dog tilrettelægges således at støjgener minimeres mest muligt.

12. Virksomheden er forpligtet til at bekoste og lade udføre støjmålinger og støjberegninger efter anmodning fra Region Midtjylland, som er tilsynsmyndighed i forhold til råstofloven. Beslutning om metode og hyppighed af målinger, der maksimalt kan kræves én gang om året, – medmindre forholdene i råstofgraven er ændrede - træffes af Region Midtjylland. Støjberegninger skal udføres i overensstemmelse med Fælles Nordisk Beregningsmetode. Valg af målemetode/beregningsmetode er afhængig af, hvilken metode der i den aktuelle situation er bedst egnet til at dokumentere, at støjniveauet kan overholdes.

Støjmålinger/støjberegninger skal udføres som angivet i Miljøstyrelsens vejledninger nr. 5/1984 (Ekstern støj fra virksomheder), nr. 5 1993 (Beregning af ekstern støj fra virksomheder) og nr. 6/1984 (Måling af ekstern støj fra virksomheder) og gennemføres under forhold, hvor virksomheden er i fuld drift. Målingerne/beregningerne skal ud føres af et af Miljøstyrelsen akkrediteret firma.

13. Støjende anlæg skal om fornødent støj dæmpes, således at ovennævnte grænseværdier kan overholdes. Støjdæmpningen kan for eksempel ske ved gummibeklædning, indkapsling af maskindele, opsætning af støjskærme eller oplægning af volde mod de nærliggende beboelseshuse. Stationære støjende anlæg skal så vidt muligt placeres umiddelbart bag højere terræn, salgskunker eller

⁵ Jf. Bekendtgørelse nr. 1121 af 02. september 2018 af lov om miljøbeskyttelse § 19

støjvolde, under hensyn til nærliggende beboelsesejendomme.

14. Der skal etableres støjvolde mod ejendommen *Sepstrupvej 31 og Sepstrupvej 35*. Der skal også etableres støjvolde nord for den interne kørevej for at skærme mod støj mod ejendommen Sepstrupvej 24.

Støv

15. Driften må ikke give anledning til væsentlige støvgener uden for virksomheden. Der skal træffes foranstaltninger til hindring af støvdannelse fra interne transportveje, materialebunker og produktionsanlæg. Råstoffer og jorddepoter skal placeres under hensyn til nærliggende beboelsesejendomme.

Graveafstande og begrænsninger

16. Der må ikke inddrages areal herunder afrømmes muld nærmere naboskel end 3 meter. Den nødvendige længere gravegrænse til skel, hvor der efterbehandles ved neddosning, fastlægges i graveplanen, og skal herefter overholdes.

17. Der må indvindes over skel, hvis der ligeledes bliver meddelt tilladelse til råstofindvinding på nabomatriklen. Tidspunktet og metode for indvinding over skel skal godkendes af Region Midtjylland.

18. Gravningen skal holdes mindst 15 meter fra grundmurede bygninger, gylletanke eller lignende bygningsanlæg beliggende på Sepstrupvej 35. Herfra må der ikke graves stejlere end anlæg 1:2. Det samme gælder op langs adgangsvejen til Sepstrupvej 35.

19. Tilstanden må ikke ændres nærmere end 5 m fra digefod af beskyttede diger.

20. Der skal holdes en respektafstand af minimum 10 meter til det beskyttet overdrev der ligger nord- nordvest på matriklen.

21. På det ansøgte graveareal er der en elmast til en 60 kv ledning som passerer over gravearealet. Inden udnyttelse af råstofferne påbegyndes skal der indgås aftale med ledningsejeren vedr. sikring af mast og ledning under gravning. Indvindingen må ikke medføre hindring af den hidtidige adgang til servicering af masten. Servitut og stærkstrømsbekendtgørelsens bestemmelser skal respekteres, i henhold til netselskabets anvisninger. Der er sikkerhedsregler for arbejde nær ledning og mast, og adgangen til masterne må ikke forhindres.

22. Der må ikke graves under grundvandsspejl.

⁵ Jf. Bekendtgørelse nr. 1121 af 02. september 2018 af lov om miljøbeskyttelse § 19

Dræn

23. Blotlægges dræn i forbindelse med indvindingen, kan Region Midtjylland forlange disse omlagt for at sikre mod utilsigtet næringstilførsel til søer og lignende.

Arkæologi

24. Fremkommer der arkæologiske fund eller anlæg i forbindelse med råstofindvindingen, skal indvindingen i det berørte område omgående standses og anmeldelse foretages til Museum Silkeborg på mail til: info@silkeborgmuseum.dk.

Bevaring af geologiske profiler

25. Der skal bevares et geologisk profil i grusgravens periferi i forbindelse med efterbehandlingen.

Forebyggelse af jord- og grundvandsforurening

26. Olie eller kemikaliespild skal opsamles/bortgraves med det samme, og håndteres som forurenede jord.

27. Der må ikke benyttes eller oplagres kemikalier i råstofgraven, f.eks. til at bekæmpe planter, eller lignende stoffer, som kan indebære risiko for forurening af jord og grundvand.

28. Brændstoftanke med tilhørende slanger og brændstofstudse, olietromler m.v. skal anbringes i aflåselige lukkede containere, bygninger eller lignende, med en indbygget sump, som skal kunne rumme 100 % af brændstoftankens volumen og øvrige olieprodukter, eller have kontrolleret afledning, med spildevandstilladelse dertil. Region Midtjylland kan kræve omplacering af brændstoftanke, såfremt placeringen vurderes at indebære en væsentlig risiko for forurening af jord eller grundvand.

29. Der må ikke etableres underjordiske olietanke indenfor graveområdet.

Mobile tanke

30. Entreprenørtanke kan midlertidigt placeres nær anvendt ikke-mobilt maskinel, dog under hensyn til, at der ikke må være risiko for påkørsel eller forurening af grundvand ved spild. Entreprenørtanke skal senest ved arbejdstids ophør placeres udenfor selve gravearealet. Tankene skal være godkendt efter gældende regler.

Ikke mobile tanke

31. Olietankbekendtgørelsen og øvrige krav i tankenes typegodkendelser, skal til enhver tid være overholdt. Dokumentation

⁵ Jf. Bekendtgørelse nr. 1121 af 02. september 2018 af lov om miljøbeskyttelse § 19

herfor skal på forlangende fremvises.

32. Tankning af grave- og læssemaskiner, mobile anlæg og entreprenørtanke, samt reparation af kørende materiel skal foregå på arealer sikret mod spild til jord og grundvand, arealerne skal være indrettet således, at spildte væsker ikke løber væk (f.eks. spildmætter eller betonbelægning).

33. Tankning af langsomt kørende samt svært flytbart materiel placeret indenfor selve gravearealet, kan ske fra en entreprenørtank, der medbringes ved hver tankning. Tankanlægget skal være indrettet så spild undgås, og tankning skal foregå under konstant tilsyn.

34. I indvindingsopland samt OSD områder skal parkering af kørende materiel ske på arealer der er modstandsdygtige overfor olieprodukter.

35. Udendørs spildbakker eller gruber skal tømmes, således at regnvand i bunden maksimalt udgør 10% af spildbakken eller grubens volumen. Tømningen skal ske i egnet beholder, hvorefter indholdet bortskaffes i hht. kommunens retningslinjer.

36. Alt materiel skal regelmæssigt inspiceres for olie- og kemikaliespild, og eventuelle utætheder skal øjeblikkeligt afhjælpes og repareres.

37. Dieselmotorer i anlæg skal være placeret over spildbakker, i container eller over et impermeabelt befæstet areal med en tæt oliebestandig overflade, hvorfra der ikke kan ske spild af forurenende materialer til jord eller grundvand.

Affaldshåndtering

38. Indvinderen har ansvar for, at der ikke - hverken midlertidigt eller varigt - henlægges affald af nogen slags, samt for at eventuelt henkastet affald straks fjernes.

39. Olieaffald (spildolie, olieholdige klude mv.), og andet farligt affald skal opsamles, kildesorteres og i øvrigt håndteres i overensstemmelse med kommunens Regulativ for Erhvervsaffald.

Andre aktiviteter

40. Maskiner og andre driftsanlæg, som ikke længere finder anvendelse i råstofindvindingen, skal senest indenfor 1 år efter ophørt anvendelse bortskaffes fra råstofgraven.

41. Råstofgraven må ikke benyttes til lager, bearbejdning eller salgssted for andet, end de i denne råstofgrav indvundne materialer.

⁵ Jf. Bekendtgørelse nr. 1121 af 02. september 2018 af lov om miljøbeskyttelse § 19

Råstofmyndigheden kan dog dispensere herfor, såfremt der foreligger redegørelse for, at aktiviteten kan finde sted, uden at bryde de i tilladelsen stillede vilkår for indvindingen eller udskyde efterbehandlingstidspunktet. Tilsvarende kan der dispenseres, såfremt der foreligger en tilladelse/godkendelse til aktiviteterne efter miljøbeskyttelsesloven og planloven.

Efterbehandling

42. Efterbehandlingen skal ske løbende og være afsluttet senest 1 år efter indvindingens ophør.

43. Der skal efterbehandles til jordbrugsmæssige drift, skovtilplantning og naturformål i overensstemmelse med en efterbehandlingsplan godkendt af Region Midtjylland.

44. Der må efter endt efterbehandling ikke anvendes gødning og bekæmpelsesmidler på arealet da arealet er beliggende i et OSD område (område med særlige drikkevandsinteresser), samt NFI område (nitrat følsomt indvindingsområder).

45. Ved efterbehandlingen skal afstanden fra graveområdets ydre grænse være mindst 2m.

46. Fremgår det af en godkendt efterbehandlingsplan, kan der efterbehandles med bevarelse af stejle enkeltskrænt til konkrete naturformål, såfremt Region Midtjylland vurderer at planen i tilstrækkelig grad, kan fremvise en løsning for sikker færdsel i området, og planen ikke medfører væsentlig negativ påvirkning af de landskabelige hensyn.

47. Behandlingsanlæggene og dertil knyttede installationer, herunder eventuelle støbte fundamenter eller lignende, samt gravemaskiner, redskaber, bygninger og skure skal være fjernet senest ½ år efter indvindingens ophør.

⁵ Jf. Bekendtgørelse nr. 1121 af 02. september 2018 af lov om miljøbeskyttelse § 19

C.2. Vilkår i henhold til Vandforsyningsloven og miljøbeskyttelsesloven

a. Formål

Indvindingen må anvendes til vask og vådsortering af sand, sten og grusmaterialer i forbindelse med råstofindvinding på matr.nr. 1 u, Hjortsballe By, Them og i mindre omfang til udsprinkling på råstofgravens veje til minimering af støvgener.

b. Placering

Boring, DGU nr. 87.1254 er placeret på 1 i Hjortsballe By, Them, se bilag 1.

c. Vandmængde

Der må indvindes op til 75.000 m³/år med en maksimal ydelse på 20 m³/time. Boringen er installeret med en pumpe af typen "Grundfos dykpumpe SP 27-14.

d. Tidsfrist

Tilladelsen udløber 31. december 2028. Ved råstofindvinding ophør eller, hvis boringen af andre årsager bliver overflødig, skal denne sløjfes efter Vandforsyningslovens § 36 og bestemmelserne i Brøndborerbekendtgørelsen⁵.

e. Indretning

Boring og overbygning skal være indrettet efter gældende regler (Brøndborerbekendtgørelsen) og DS-norm 441.

f. Mængdekontrol

De indvundne vandmængder skal registreres med en timetæller. 1 driftstime regnes til 20 m³. Målemetoden kan til enhver tid ændres af Silkeborg Kommune.

Opgørelse over de indvundne vandmængder for perioden 1. januar til 31. december skal sendes til Silkeborg Kommune inden den efterfølgende 1. februar.

g. Fredningsbælte

Et område på 5 meter fra boringen fastlægges som fredningsbælte jf. Miljøbeskyttelseslovens § 24. Inden for fredningsbæltet må der ikke gødes, anvendes insekt- eller ukrudsdræbende midler eller henlægges stoffer, der kan forurene grundvandet.

h. Nedsivning af vand fra vådsorteringen

⁵ Bekendtgørelse om udførelse og sløjfning af boringer og brønde på land, Bek. Nr. 1260 af 28. oktober 2013.

⁵ Jf. Bekendtgørelse nr. 1121 af 02. september 2018 af lov om miljøbeskyttelse § 19

Vandet fra vådsorteringen recirkuleres til et bassin. Vandet, der ikke genbruges, nedsives. Der gives i den forbindelse tilladelse til nedsivning af det overskydende vand efter Miljøbeskyttelseslovens § 19. Nedsivningen skal ske mindst 25 meter fra boringen.

Nedsivningstilladelsen gives på følgende vilkår:

- Skyllevandet må ikke opblandes med stoffer, der kan forurene grundvandet.
- Nedsivningen må ikke give anledning til overfladisk afstrømning af naboarealer.

Det bemærkes, at nedsivningstilladelsen kan tilbagekaldes uden erstatning efter reglerne i miljøbeskyttelseslovens § 20.

⁵ Jf. Bekendtgørelse nr. 1121 af 02. september 2018 af lov om miljøbeskyttelse § 19

D. Generelle bestemmelser

Gyldighed og tilbagekaldelse

Råstofindvinding må ikke påbegyndes før klagefristen er udløbet. Hvis der indkommer en klage får, ansøger besked og gravningen må ikke startes, før en endelig afgørelse er truffet, med mindre klagemyndigheden bestemmer andet.

Råstof tilladelsen bortfalder, hvis den ikke udnyttes inden 3 år efter, at den er meddelt, eller ikke har været udnyttet i 3 på hinanden følgende år, med mindre andet fremgår af tilladelsens vilkår.

Råstof tilladelsen kan tilbagekaldes af Region Midtjylland, i tilfælde af grov eller gentagen overtrædelse af vilkårene, som beskrevet i råstoflovens § 11.

Tinglysning af deklaration om efterbehandling

Når afgørelsen er endelig, tinglyser Region Midtjylland på ejendommen en deklaration om efterbehandlingsvilkårene. Afgiften for tinglysningen er for tiden 1.650 kr. I henhold til § 10, stk. 6 i lov om råstoffer skal tinglysningsgebyret betales af ejendommens ejer, men opkræves hos ansøger. Afgiften vil blive opkrævet når tinglysningen er sket.

Sikkerhedsstillelsen frigives først, når den i grave- og efterbehandlingsplanen beskrevne efterbehandling er udført og godkendt af Region Midtjylland. Delvis frigivelse kan ske ved godkendelse af efterbehandlingen på delarealer.

Tilsyn og besigtigelse

Region Midtjylland fører tilsyn med indvindingen og foretager besigtigelse af arealet for blandt andet at påse, at tilladelsen og vilkårene overholdes. Tilsynet har uden retskendelse adgang til offentlige og private ejendomme for at foretage dette tilsyn, og politiet yder om nødvendigt bistand til at gennemføre dette. Ved eftersyn af erhvervsvirksomheder skal den ansvarlige indvinder give myndigheden de fornødne oplysninger, vejledning og hjælp, jf. råstoflovens § 32 og 32a.

Tilsynsmyndigheden skal foranledige et ulovligt forhold lovliggjort, medmindre forholdet har underordnet betydning. Region Midtjylland kan meddele påbud om, at et ulovligt forhold skal lovliggøres inden for en nærmere fastsat frist jf. råstoflovens § 33.

Det påhviler den til enhver tid værende ejer eller bruger af en ejendom eller indvindingsmateriel at berigtige et ulovligt forhold.

⁵ Jf. Bekendtgørelse nr. 1121 af 02. september 2018 af lov om miljøbeskyttelse § 19

Region Midtjylland kan umiddelbart lade foretage hvad der er nødvendigt på ejerens og indvinderens bekostning, hvis et påbud om at lovliggøre et ulovligt forhold ikke efterkommes rettidigt, jf. råstoflovens § 33.

Tilsynsmyndigheden kan påbyde den ansvarlige for indvindingen, at foretage prøveudtagning, analyser og målinger af råstoffer, der indvindes, af stoffer der udsendes til omgivelserne, og af støj og rystelser m.m. jf. råstoflovens § 32a.

Indberetning af indvunden mængde

Der skal hvert år gives oplysninger til Region Midtjylland om arten og mængden af de råstoffer, der indvindes i hver råstofgrav, samt om anvendelsen heraf. Indberetningen skal ske via den digitale løsning der henvises til af regionen. Region Midtjylland videresender indberetningen til Danmarks Statistik.

Arkæologi

Bygherre/entreprenør har altid mulighed for at indhente det arkæologisk ansvarlige museums udtalelse forud for jordarbejder, jf. museumslovens § 25. Herved gives de bedste muligheder for at undgå standsning af anlægsarbejdet og udgifter til arkæologisk undersøgelse jf. museumslovens § 27.

Hvis museet i sin udtalelse skønner, at der på arealet ikke findes væsentlige arkæologiske bevaringsinteresser, så vil evt. udgifter til nødvendig arkæologisk undersøgelse kunne betales af Kulturministeren jf. museumslovens § 27.

En udtalelse fritager ikke bygherre/entreprenør fra forpligtelsen til at standse anlægsarbejdet og underrette museet, hvis arkæologiske levn påtræffes, men fritager ham/hende for udgifterne til en undersøgelse.

Fredning og beskyttelse af visse dyre- og plantearter

Af bekendtgørelsen om fredning af visse dyre- og plantearter m.v.⁶, fremgår det, at i perioden:

- 1. februar – 31. juli må kolonirugende fugles redetræer ikke fældes.
- 1. februar – 31. august må rovfugles og uglers redetræer ikke fældes.
- 1. november – 31. august må hule træer og træer med spættehuller ikke fældes
- 1. april – 31. august må digesvalereeder ikke ødelægges.

En række arter er desuden beskyttet jf. Habitatbekendtgørelsen. Disse "Bilag IV arter" er beskyttede overalt hvor de forekommer.

⁶ Bekendtgørelse nr. 867 af 27. juni 2016.

⁵ Jf. Bekendtgørelse nr. 1121 af 02. september 2018 af lov om miljøbeskyttelse § 19

Bestemmelsen beskytter de steder, hvor dyrene yngler og opholder sig for eksempelvis at overvintre. Det kan være hule træer, hvor flagermus opholder sig eller ynglevandhuller for padder.

Aktiviteter, som kan forringe den økologiske funktionalitet af arternes ynglelokalitet eller levested, må ikke iværksættes.

Hvis der konstateres tilstedeværelse af bilag IV-arter kan det medføre, at gennemførelsen af en hidtil planlagt efterbehandling, ikke lovligt kan udføres uden særlige hensyn.

Følgende arter kan eksempelvis tænkes at forekomme i forbindelse med råstofgrave:

- Spidssnudet frø
- Stor vandsalamander
- Småflagermus
- Markfirben
- Strandtudse

Miljøstyrelsen er myndighed for beskyttelse af indvandrede bilag IV-arter.

Region Midtjylland har vurderet, at der ikke på tilladelsestidspunktet er bilag IV-arter på arealet, som påvirkes af tilladelsen.

Underretning ved konkurs, overdragelse af rettighed mv.

I tilfælde af indvindingsvirksomhedens konkurs, betalingsstandsning m.v., er såvel ejendommens ejer, som den der driver indvindingsvirksomheden, forpligtet til straks at underrette tilsynsmyndigheden.

Ønsker man at overdrage indvindingstilladelsen til en anden, skal dette i god tid forinden anmeldes til Region Midtjylland, vedlagt en underskrevet erklæring af den nye indvinder, der fastslår at man er bekendt med alle tilladelser, vilkår, aftaler mv. og er indforstået med at man overtager alle forpligtigelser.

Der skal desuden vedlægges underskrift fra ejendommens ejer, med dokumentation for at denne er indforstået med indvinder skiftet.

Der skal stilles sikkerhed fra den nye indvinder, og Region Midtjylland kan kræve en ny grave-/efterbehandlingsplan udarbejdet og indsendt til godkendelse.

Råstofafgift

Råstofindvinderen er forpligtet til at betale råstofafgift.

Det skal bemærkes, at erhvervsmæssig indvinding af råstoffer, skal registreres ved skat, myndighed@skat.dk.

Region Midtjylland giver meddelelse til SKAT ved at sende en kopi af tilladelsen.

Ændringer af vilkår

Region Midtjylland kan fastsætte yderligere vilkår, eller foretage ændringer af allerede stillede vilkår, hvis det på et senere tidspunkt måtte vise sig nødvendigt af hensyn til opfyldelsen af råstoflovens

⁵ Jf. Bekendtgørelse nr. 1121 af 02. september 2018 af lov om miljøbeskyttelse § 19

formålsbestemmelser.

Vilkår kan i øvrigt revideres for at forbedre tilladelsesindehaverens egenkontrol eller opnå et mere hensigtsmæssigt tilsyn.

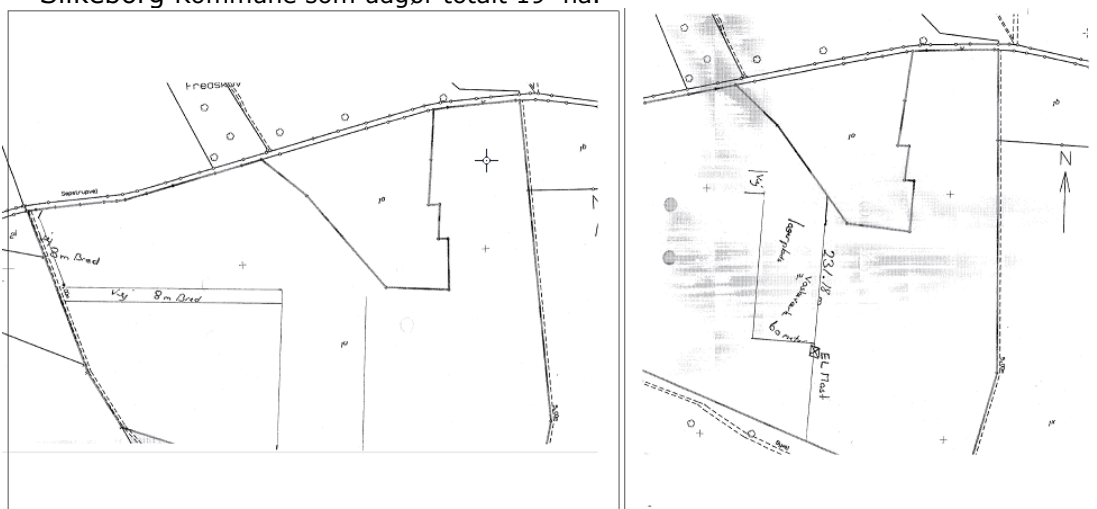
Eventuelle nye vilkår, eller ændringer af eksisterende vilkår vil dog kun blive aktuelt, såfremt der er tale om ændrede forudsætninger i forhold til grundlaget for denne afgørelse.

⁵ Jf. Bekendtgørelse nr. 1121 af 02. september 2018 af lov om miljøbeskyttelse § 19

E. Grundlag for tilladelsen

E.1. Ansøgningens indhold

- Ansøgningskema modtaget af Region Midtjylland den 9. februar 2018, samt eftersendte oplysninger af 16. februar 2018.
- Ansøgningen angår ejendommen matrikel nr. 1u Hjortsballe by, Them, Silkeborg Kommune som udgør totalt 19 ha.



- Det ansøgte indvindingsareal udgør 19 ha af ejendommen, og er vist ovenfor. Der er senere sket en tilpasning med fortidmindebeskyttelseslinjen for gravhøjen nord for vejen.
- Der søges om tilladelse til en forventet årlig produktion af 300.000 m³ sand grus og sten.
- Der søges om tilladelse til gravningen i perioden fra 1. august 2018 indtil 1. august 2028.
- Følgende typer maskiner og anlæg planlægges benyttet i forbindelse med indvindingen:
 - a) powerscreen
 - b) gummihjulslæsser
 - c) rundsorter
 - d) vådsorter
 - e) stenknuser
- Der søges om tilladelse til indvinding af vand fra midlertidig grundvandssø etableret til formålet, 75.000 m³ pr. år. Den samlede mængde vand planlægges recirkuleret og anvendt igen efter bundfældning. Den reelt indvundne mængde vil derfor ikke være nævneværdig. Vand søges indtages fra dgu.nr 87. 1254.
- De forventede forbrug af drivmidler er angivet til 150.000 L pr. år.

⁵ Jf. Bekendtgørelse nr. 1121 af 02. september 2018 af lov om miljøbeskyttelse § 19

- Ønskede tilladte driftstidspunkter er angivet til hverdage kl. 06.00-18.00, samt lørdage kl. 07.00-14.00
- Der planlægges støjdæpende foranstaltninger i form af støjvolde samt anlæg er forret med gummi hvor sten møder jern.
- Der planlægges støvdæpende foranstaltninger i form af vanding med vogn efter behov
- Affald opbevares og bortskaffes efter aftale med kommunen.
- Tingbogsattest af 14. februar 2018.
- Det angives, at kørslen til indvindingsområdet sker ad nuværende indgang ved Sepstrupvej mellem matr. nr. 2k Asklev by, Them og 1u Hjortsballe By, Them.
- Arealerne planlægges efterbehandlet til jordbrugsmæssige drift, skovtilplantning og rekreative formål.
- VVM-anmeldelse af 13. februar 2018.

E.2. Udtalelser

Museum Silkeborg

Museets udtalelse af 2. marts 2018

Udtalelse vedr. råstofgravning på matr. nr. 1u Hjortsballe By, Them.

Museum Silkeborg har i forbindelse med revision af råstofplan 2012 i 2015 vurderet følgende:

Med baggrund i de kendte, arkæologiske lokaliteter samt områdets topografi er det museets vurdering, at der er risiko for forekomst af væsentlige fortidsminder i området, og der bør derfor foretages en arkæologisk prøvegravning af området i god tid før evt. muldafrømning og råstofindvinding påbegyndes.

Undertegnede har foretaget en arkivalisk gennemgang af det berørte areal. I forbindelse med ovennævnte ansøgning kan det oplyses, at der indenfor graveområdet er registreret en jernalderboplads fra ældre romersk jernalder (sb. nr. 16.06.06-346) der fejlagtigt er placeret på arealet vest for ejendommen Hjortsballegård. Den rigtige placering er øst for Hjortsballegård, hvor der desuden er registreret spor efter jernudvinding. Gravpladserne, der hører til bopladsen, kendes ikke, men ligger typisk nær bopladserne. I den sydøstlige del af området er der desuden registreret spor efter agersystemer fra jernalderen, der indgår i et større agersystem i området øst for Hjortsballe (sb. nr. 16.06.06-358).

Registrerede fortidsminder i og omkring råstofindvindingsområdet.

Indenfor for ganske kort afstand fra graveområdet findes en række registrerede fortidsminder:

160606-261: Fredet gravhøj.

160606-262: Overpløjet gravhøj.

160606-263: Fredet gravhøj

160606-264: Fredet gravhøj

160606-265: Areal med røser (oprindeligt omkring 300).

⁵ Jf. Bekendtgørelse nr. 1121 af 02. september 2018 af lov om miljøbeskyttelse § 19

160606-272: Areal med røser.
160606-343: Grave fra bondestenalderen.
160606-346: boplads jernalder.
160606-358: Areal med oldtidsagre.
160606-476: spredte bopladsspor.
160606-505: flere bopladsgruber fra yngre jernalder og vikingetid
Bopladserne, der hører til ovennævnte gravhøjene, kendes ikke, men
må ligge i nærområdet.

Det må derfor påregnes, at der findes spor efter flere
jernalderbebyggelser med tilhørende gravpladser i området.

På baggrund af de mange arkæologiske registreringer i nærområdet
samt topografien må det forventes, at der på matr.nr. 1u Hjortsballe
By er skjulte fortidsminder, der vil kunne kræves undersøgt i henhold
til museumslovens § 27 Museet vil derfor anbefale, at disse arealer
forundersøges i god tid inden anlægsstart. En sådan forundersøgelse
er frivillig, men vil kunne sikre, at loven ikke overtrædes, og at den
påbegyndte råstofindvinding ikke må standses, med forsinkelse og
fordyrelse til følge.

Region Midtjylland tager dette til efterretning og stiller som vilkår, at
museet skal kontaktes inden muldafrømning og i øvrigt standse
indvindingen i det relevante område, hvis der stødes på
fortidsminder.

Silkeborg Kommune

Silkeborg Kommunes høringssvar af 21. marts 2018 samt eftersendte
oplysninger af 3. maj 2018.

Kommuneplan:

Området er i kommuneplanen udpeget som mulig naturområde. Det
betyder i forhold til retningslinje N2 stk. 1, stk. 2 og stk. 3 blandt
andet, at levesteder for dyr og planter om muligt skal forbedres og
at råstofgrave så vidt muligt skal udgå at intensiv landbrugsdrift.
Eksempelvis kunne efterbehandlingsplanen helt eller delvist være til
naturformål hvor råstofgraven efterlades uden muldjord som
beskrevet i publikationen udgivet af Kommunalteknisk Chefforening:
'Mere natur i råstofgrave'.

Efterbehandling til jordbrugsformål imødekommer ikke områdets
udpegning som national geologisk interesseområde. Hvis det indgår i
efterbehandlingen at et repræsentativt geologisk profil efterlades
er kommuneplanens retningslinje N17, stk. 1 og 2 opfyldt og der vil
ikke længere være en væsentlig påvirkning.

⁵ Jf. Bekendtgørelse nr. 1121 af 02. september 2018 af lov om miljøbeskyttelse § 19

Natur:

Området er beliggende indenfor skovbyggelinie, men kræver ikke dispensation fra denne. Silkeborg Kommune har ikke kendskab til lavbundsarealer eller vådområder i området.

§3 søer: Silkeborg Kommune har ikke kendskab til søer på eller i nærheden af området.

Natura2000: Der er ca 1,8 km til nærmeste Natura 2000 område.

Bilag IV: Silkeborg Kommune har ikke kendskab til Bilag IV arter i området. Da der i nærområdet er tørre, forstyrrede områder og sydvendte skrånninger, er det sandsynligt, at der findes Markfirben i området. Det ønskede graveareal er dog pt. dyrket mark og der er derfor sandsynligvis ikke forekomst af markfirben på disse arealer. Efterbehandling af området til natur vil tilgodese markfirben. Dette vil i store træk betyde, at der ikke skal lægges muld på arealerne og at der efterlades sandskrænter hvor det er muligt og i det mindste de sydvendte skrænter.

Rødlistede arter: På nærliggende arearer mod nord er der fundet følgende rødlistede arter: Hedelærke, Okkergul Pletvinge, Dukatsommerfugl, Femplettet Køllesværmer, Grøn Køllesværmer, Lille Køllesværmer, Seksplettet Køllesværmer, Grågrøn bægerlav, Alm. Skjoldbregne, Hjortetunge, Priklæbet Gøgeurt. Efterbehandling af området til natur vil tilgodese disse arter som evt. kan brede sig ind på arealet. Dette vil i store træk betyde, at der ikke skal lægges muld på arealerne..

Fredede fortidsminder eller beskyttelseslinjer: Det forudsættes at der ikke graves indenfor beskyttelseslinjen omkring fortidsminde i den nordlige del af området.

Fredede jord- og stendiger: Det forudsættes at der holdes en afstand på min 5 m fra beskyttet dige mod syd og at digerne ikke påvirkes.

Kirkebyggelinjer: Silkeborg Kommune har ikke kendskab til kirkebyggelinje på arealet

Der er en økologisk forbindelseslinje (udpeget i kommuneplanen) som forløber ind over den nordlige del af området. Området er også udpeget som muligt naturområde. Dette vil blive tilgodeset ved at efterbehandle som beskrevet under punktet "Ønsker til efterbehandling"

Vand:

Råstofgraveområdet ligger inden for OSD og i et område med tykke sandforekomster i form af et øvre sandlag (smeltevandssand, tykkelse 20-25 meter), hvorfra der råstofindvindes og et nedre sandlag (kvarssand, tykkelse mindst 40 meter). De to sandlag er adskilt af ca. 15 meter glimmerler. Råstofgravningen foregår til ca. 1

⁵ Jf. Bekendtgørelse nr. 1121 af 02. september 2018 af lov om miljøbeskyttelse § 19

meter over et grundvandsspejl i det øvre sandlag. Grundvandet i det øvre magasin er således meget sårbart (NFI).

Råstofgraveområdet ligger inden for den vestligste del af indvindingsoplandene til flere vandværker: Virklund Højbo og Voldbygårde Vandværker og Them Vandværk, Smedebakken. Disse oplande er dog relateret til det dybe magasin, hvor grundvandsspejlet ligger meget dybt, ca. 63 m under terræn. Derfor påvirker råstofgravningen ikke umiddelbart disse vandværker.

Vej: Ved en fortsat råstofindvinding fra grusgraven vil vejene i området blive påvirket af tung trafik, hvilket belaster vejene og nedsætter trafiksikkerheden og trygheden for især skolebørn. Silkeborg Kommune får tilbagemeldinger fra borgere i Them og Sepstrup om, at lastbiltrafikken til og fra indvindingsområdet er til stor gene.

Ønsker til Efterbehandling: Da der er tale om råstofgravning inden for OSD og NFI område vil Grundvand anbefale, at der efterbehandles til rekreative formål eller natur således, at der på området ikke anvendes gødningsstoffer og pesticider.

Området ligger umiddelbart op ad tørre naturtyper som ved efterbehandling til natur vil give mulighed for hurtig indvandring af arter fra disse arealer. Da området i kommuneplanen er udlagt som muligt naturområde og økologisk forbindelse anbefaler Silkeborg Kommune at området efterbehandles til natur. Dette vil i store træk betyde, at der ikke skal lægges muld på arealerne og at der efterlades sandskrænter hvor det er muligt og i det mindste de sydvendte skrænter.

Natur: Det forudsættes at der holdes en afstand på 10 meter til det beskyttede overdrev. I høringsskemaet er der ikke mulighed for at kommentere på § 3 beskyttet natur. I screeningskemaet pkt. 24 står der at der er 1,4 km til nationalt natur (herunder er § 3 natur). Det er ikke rigtigt. Der er et overdrev beliggende helt op til området og som ikke må påvirkes af gravearbejdet. Vær opmærksom på at den vejledende indtegning af overdrevet er tilrettet.

Regionen har taget Kommunens høringssvar til efterretning og ved indsættelse af vilkår 5, 19, 20, 25 og 44 imødekommet kommunens høringssvar. Regionen har ved mail af 3. maj 2018 fået tilrettet den opdaterede indtegning af §3 arealet der ligger på matr.nr. 1u Hjortsballe By, Them. Der er i det ansøgte areal ca. 70 meter til overdrevet, som dermed ikke vurderes at blive påvirket af gravearbejdet.

⁵ Jf. Bekendtgørelse nr. 1121 af 02. september 2018 af lov om miljøbeskyttelse § 19

Andre myndigheder og forsyningselskaber

Ansøgningsmaterialet har, været sendt i forhøring til følgende inden udarbejdelse af udkast:

- Silkeborg Forsyning
- N1 A/S

Høringsvar fra N1 A/S af 10. august 2018

60 kV luftledning Christianshede – Them. Råstofindvinding matr. nr. 1u Hjortsballe by, Them samt matr. nr. 3a Asklev By, Them + 8h Fogstrup By, Them, Silkeborg Kommune



Side 23

Refererende til Deres henvendelse ved e-mail af 23. juli 2018 vedrørende råstofindvinding, skal vi herved meddele, at arealet berøres af 60 kV luftledningen Ghristianshede – Them mast 54 til mast 56 og mast 59 til mast 61. Luftledningen er sikret ved tinglyste deklARATIONER, hvilket indebærer, at der med den nuværende udformning af luftledningsanlægget er begrænsninger i brugen af arealerne under og i nærheden af anlægget, jf.

Stærkstrømsbekendtgørelsens bestemmelser, herunder også Dansk Standard DS/EN 50341-3.

I servitutarealet, begrænset af ledningens byggelinier, må der ikke etableres terrænændringer, der medfører, at luftledningens vertikale byggelinjer overskrides. Dette medfører, at terrænet som udgangspunkt ikke må overstige nuværende niveau i servitutarealet. Der må endvidere ikke foretages terrænændringer, der medfører en forringelse af N1 A/S adgang til luftledningsanlægget. N1 A/S skal uhindret kunne køre med normale store køretøjer fra asfaltvej til de enkelte master. Afgravning nær eksisterende højspændingsmaster skal foretages som vist på vedlagte principskitse, Max afgravning fra mast, tegningsnummer LED-DIV-001, af 26. maj 2009.

Såfremt det bliver nødvendigt at foretage ændringer af det eksisterende luftledningsanlæg, vil dette i givet fald blive udført af os for rekvirentens regning. I forbindelse med omhandlede sag skal vi i øvrigt henlede Deres opmærksomhed på Stærkstrømsbekendtgørelsens afsnit 5A angående sikkerhedsforskrifter for bygningsarbejde, vejarbejde, landbrugsarbejde m.m. Generelt fremgår det bl.a. af bestemmelserne, at ved alle former for arbejde, herunder transport i nærheden af 40-400 kV højspændingsluftledninger, må personer, værktøj og materiel, der befinder sig i større højde over jord end 3 m, ikke komme inden for en afstand af 15 m fra luftledningens yderste faseleder.

I forbindelse med anbringelse af og arbejde eller kørsel med kraner, gravemaskiner, køretøjer med tippelad, kurvevogne, stigevogne o.l. i nærheden af luftledningen, omfatter bestemmelserne alle dele af maskiner, incl. emner der flyttes. (Høje kraner skal anbringes så langt fra luftledningen, at der ikke er risiko for, at tilhørende wirer

⁵ Jf. Bekendtgørelse nr. 1121 af 02. september 2018 af lov om miljøbeskyttelse § 19

ved udsving, f.eks. under vindpåvirkning, kan komme inden for de afgrænsede områder).

Såfremt de nævnte sikkerhedsforskrifter ikke kan overholdes, skal der rettes henvendelse til os med henblik på udarbejdelse af en særlig aftale for arbejdets udførelse. Eksempelvis en afbrydelse af ledningen. Til Deres orientering er vedlagt et uddrag af Stærkstrømsbekendtgørelsens afsnit 3 og 5A omkring indskrænkninger i ejerens rådighed over arealet under og omkring højspændingsluftledninger samt brochuren "Pas på ledningerne og livet" omhandlende Stærkstrømsbekendtgørelsens sikkerhedsforskrifter.

Partshøring

Udkast af afgørelsen er udsendt i partshøring til nedenstående naboer og parter:

- Ejendommen på Sepstrupvej 35
- Ejendommen på Sepstrupvej 12
- Ejendommen på Sepstrupvej 31
- Nabomatrikel nr. 1x Hjortsballe By, Them
- Nabomatrikel nr. 1i Hjortsballe By, Them

Der er indkommet et fælles høringssvar fra parter på Sepstrupvej 31 og Sepstrupvej 12 m.fl.

Høringssvar vedr. ansøgning om råstofindvinding ved matr. nr. 1 u Hjortsballe by, Them, samt IBF's grusgrav matr. nr. 3 a Asklev by, Them (Sepstrupvej 45

Vi er forundret over, at der er givet tilladelse til ny råstofindvinding, da der er lovet at gravearbejdet i de to nuværende grusgrave skulle afsluttes 2016. Ud fra udtalelse fra tidligere borgmester Hanne Bæk Olsen, Silkeborg Kommune samt Råstofgeolog Lars Kristiansen fra region Midtjylland må der være referater, der kan dokumenter dette. (2011/12??) Vi er fra de eksisterende grusgrave generet af den daglige støj og trafik som beskrevet nedenfor, og ønsker derfor ikke yderligere gravetilladelser i området.

Der er:

- store trafikale belastninger gennem Asklev, Sepstrup, Them og Salten.

-støjgener udenfor arbejdstiden, da tidsrummene ifølge gravetilladelserne ikke bliver overholdt .

Desuden opleves der støjproblemer indenfor arbejdstiden, da der mangler støjafskærmning. Vi foreslår støjafskærmning/støjvolde.

-Støvgener bl.a. på grund af manglende vanding af kørselsvejen.

-Gravning uden gravetilladelse.

⁵ Jf. Bekendtgørelse nr. 1121 af 02. september 2018 af lov om miljøbeskyttelse § 19

-Mangelfulde reetableringer.

Vi foreslå som Silkeborg Kommune og Region Midtjylland tidligere har lovet, at al graveaktivitet flyttes til Hjøllund.

Regionen er pålagt at tilladelse til råstofindvinding skal gives indenfor de politiske vedtagende råstofgraveområder. Ansøgte areal ligger i et sådan råstofgraveområdet, Asklev, som blev vedtaget af regionsrådet i 2016. Dette er den seneste ændring af området, og dermed den gældende.



Side 25

Støjen vurderes, ved vilkårsfastsættelse, at kunne overholde støjkraft fastsat efter Miljøstyrelsens vejledning nr. 5/1984 "ekstern støj fra virksomheder" mv.. Ud fra erfaringer fra andre lignende råstofgrave vurderes det, at vilkåret om støj i dagtimerne på 55 dB(A), kan overholdes ved nærmeste beboelse. Da der kun udleveres og læses materialer i tidsrummet 06.00 – 07.00 på hverdage, vurderes vilkåret om støj i dette tidsrum ikke at overskride 40 dB(A).

I og med at denne tilladelse påbegyndes, vil Asklev Sten og Grus flytte maskinparken længere mod øst og dermed give plads til den løbende efterbehandling af den vestlige del af matriklen.

Region Midtjylland kan ved fastsættelsen ikke ligge til grund, hvorvidt det som angivet i høringssvarene er sket tidligere overskridelse af vilkår om driftstid eller indretning. Vilkårenes overholdelse vil være underlagt løbende tilsyn fremover.

Angående de trafikale forhold bemærkes det, at der efter råstoflovens som udgangspunkt alene kan fastsættes vilkår om den interne trafik i råstofgraven. Der kan således ikke i forbindelse med tilladelse efter råstofloven fastsættes krav, der har til formål at regulere ekstern trafik. Sådanne forhold reguleres efter færdselslovgivningen.

⁵ Jf. Bekendtgørelse nr. 1121 af 02. september 2018 af lov om miljøbeskyttelse § 19

Der er under udkastet af tilladelsen indkommet et indlæg fra lodsejer om vilkår 44 om efterbehandlingen af arealet kunne omskrives.

Begrundelsen lyder på en lavere gødningsbelastning grundet økologisk driftsform.

Forslaget har været fremlagt Silkeborg Kommune, men forslaget imødekommes ikke.

Som kommunen allerede påpeger i deres høringssvar er det vigtigt at fastholde området til ekstensiv udnyttelse efter endt råstofgravning grundet området ligger i OSD, NFI samt indvindingsomlande for flere vandværker.

Regionen bemærker også hertil, at den seneste råstofindvindingstilladelse fra Silkeborg Kommune i 2009 på matr. 1u Hjortsballe By, Them, fremgår det af vilkår 13. allerede forbud mod at der efter endt råstofindvinding ikke må anvendes gødning på arealet. Dette er også tinglyst på matr. 1u Hjortsballe By, Them.

⁵ Jf. Bekendtgørelse nr. 1121 af 02. september 2018 af lov om miljøbeskyttelse § 19

Region Midtjyllands bemærkninger

E.3. Råstofplan

Det ansøgte indvindingsareal er beliggende i Råstofgraveområde *Asklev*, omfattet af Råstofplan 2016 for Region Midtjylland, og er reserveret til indvinding af sand, grus og sten.

Råstofindvinding kan som udgangspunkt kun finde sted inden for de udlagte Råstofgraveområder. Inden for graveområderne kan det derfor forventes, at der på visse vilkår vil blive givet tilladelse til indvinding af råstoffer, når der er behov for materialerne.

Indvinding af råstoffer skal foregå på en bæredygtig måde. Når en råstofgrav er åbnet, bør forekomsten i det pågældende areal udnyttes fuldt ud, med mindre der er særlige forhold, som forhindrer dette eller taler afgørende imod det. Denne tilladelse er en fortsættelse af Silkeborg Kommunes tilladelse af 23. september 2009. Der sker dermed ikke en udvidelse af graven, men blot at aktiviteterne flytter til et andet sted i indvindingsområdet, i takt med at forekomsterne er udnyttet på den vestlige del af matr. nr. 1u Hjortsballe By, Them.

Der bør ske gennemgravning af skel mellem gravearealer der udnyttes af forskellige firmaer eller på forskellige tidspunkter. Hensynet til naboer, natur, grundvand og kulturhistorie – og hvad der i øvrigt fremgår af råstoflovens § 3 samt øvrig lovgivning (f.eks. Natura 2000) – skal afvejes i forbindelse med ny råstofindvinding. Råstofplan 2016 er miljøvurderet i henhold til Lov om Miljøvurdering. Det er i den forbindelse konkluderet, at der i planens råstofgraveområder ikke er væsentlige interessekonflikter som ikke kan forebygges eller afbødes ved sagsbehandling og vilkårsstillelse i forbindelse med en konkret råstofansøgning.

E.4. Kommuneplan

Råstofplanens arealreservationer og retningslinjer er indarbejdet i Kommuneplan 2017-2028 for Silkeborg Kommune.

Det følgende af kommuneplanens retningslinjer er medinddraget som grundlag for regionens vægtning efter råstofloven:

- Skovrejsningsområder - uønsket.
- OSD / NFI
- Specifik geologisk bevaringsværdi
- Økologisk forbindelse

Udpegningerne er ikke af en sådan karakter, at de er en hindring for den ansøgte råstofindvinding eller efterbehandling, da der bl.a. stilles vilkår om at der ikke på benyttes pesticider eller gødes efter endt indvinding. Der stilles derudover også et vilkår om bevaring af et geologisk profil da området er udpeget som national geologisk interesseområde.

⁵ Jf. Bekendtgørelse nr. 1121 af 02. september 2018 af lov om miljøbeskyttelse § 19

E.5. Lokalplan

Der er ikke vedtaget lokalplan for området.

E.6. Stærkstrømbekendtgørelsen

På det ansøgte areal befinder sig en mast til 60 kv højspændingsluftledning, som tillige delvis overhænger noget af graveområdet.

Arbejde i nærheden af højspændingsluftledningen skal ske med iagttagelse af Stærkstrømbekendtgørelsens afstandsforhold og sikkerhedsforskrifter i afsnit 3 og 5A. Dette indebærer respektafstande til master og ledninger, samt kontakt til el-leverandøren i komplicerede tilfælde.

E.7. Vandforsyningsforhold

Arealet ligger i Områder med Særlig Drikkevandsinteresser (OSD), samt indenfor flere vandværker, hvis vandindvindingsopland strækker sig ind under det ansøgte areal.

Der efterbehandles til både jordbrugsmæssige, skovtilplantning, rekreative formål samt stilles vilkår om at der ikke på benyttes pesticider eller gødning på de efterbehandlede arealer. Herudover graves ikke under grundvandsspejlet.

Det ansøgte vurderes derfor ikke at indebære en væsentlig risiko for forurening af konkrete drikkevandsforsyninger eller de overordnede drikkevandinteresser, men til generel sikring af jord og grundvand stilles der dog forebyggende vilkår mod forurening, herunder håndtering af olie, kemikalier og affald.

E.8. Naturbeskyttelse

Indvindingen vurderes at have en positiv virkning i forhold til påvirkning af naturinteresser.

Indvindingen vurderes, hverken at kunne påvirke nærmeste § 3 område (registreret overdrev efter § 3 i naturbeskyttelsesloven ca. 60 meter mod nord-nordvest) eller Natura 2000 områderne ca. 1,6 kilometer mod vest.

Region Midtjylland har ikke kendskab til at det findes, og det er vurderet, at der på arealet, ikke er levested eller rasteområde for arter, der er omfattet af bilag IV i habitatdirektivet, som kan beskadiges.

Gravearealet ligger delvis indenfor en skovbyggelinje. Selve gravearbejdet og efterbehandlingen kræver ikke dispensation i henhold til naturbeskyttelsesloven.

Ved den planlagte efterbehandling til naturformål *samt jordbrugsmæssige formål uden brug af bekæmpelsesmidler og gødning*, vurderes den samlede påvirkning af naturbeskyttelsesinteresser at være positiv da området ligger i et NFI indsatsområde samt OSD.

⁵ Jf. Bekendtgørelse nr. 1121 af 02. september 2018 af lov om miljøbeskyttelse § 19

E.9. Byggeloven

Hvis der ønskes opsat mandskabsvogne, administrationsbygninger eller lignende i råstofgraven, skal der søges særskilt om byggetilladelse til dette. Dette gælder også for midlertidigt opsatte skurvogne, brovægte eller lignende. Der henvises til Bygningsreglementet.

Ansøgning skal indsendes til kommunen.

Støj

Miljøstyrelsen er af den principielle opfattelse, at vilkår om støj fra grusgrave, i det åbne land, bør fastsættes med udgangspunkt i Vejledning fra Miljøstyrelsen nr. 5/1984, "Ekstern støj fra virksomheder", områdestype 3 - "Blandet bolig- og erhvervsbebyggelse, centerområder".

Miljøstyrelsen anfører dog samtidig, at baggrundsstøjniveauet i det åbne land normalt er lavt. Det er derfor ønskeligt, at støjniveauet fra virksomheder er så lav som muligt og fastsættelse af støjgrænserne bør foretages efter en konkret vurdering i hvert enkelt tilfælde, af de tekniske og økonomiske muligheder for at reducere støjen.

Region Midtjylland vurderer, at de vejledende støjvilkår for områdestype 3, er en rimelig afvejning af hensynet til indvindingens stedbundne karakter, og hensynet til en forventning om lavt støjniveau i det åbne land.

Dog vurderes det, at der typisk er mulighed for, at tilrettelægge driften således, at støjen lørdage i tidsrummet 07:00- 14:00 kan bringes ned til 45 dB(A), f.eks. kan aktiviteten sædvanligvis begrænses til udlevering af råstoffer indenfor denne grænse.

Samtidig vurderer Region Midtjylland, at der særligt knytter sig en forventning om lavere støjniveau på lørdage 7:00-14:00 i det åbne land, end den der normalt vil forekomme i områdestype 3.

Støjniveauet målt som, det energi-ækvivalente, korrigerede A-vægtede lydtryksniveau L_r , bør derfor således ved **beboelse** (ved spredt bebyggelse i det åbne land, regnes dette som 15 meters afstand af beboelsesejendomme, i boligområder som alle opholdsarealer indenfor området) i nedenstående tidsrum ikke overstige:

Mandag til fredag

- 55 dB(A) i tidsrummet fra kl. 07.00 - 18.00,
- 45 dB(A) i tidsrummet fra kl. 18.00 - 22.00
- 40 dB(A) i tidsrummet fra kl. 22.00 - 07.00

Lørdag

- 45 dB(A) i tidsrummet kl. 07.00 - 14.00.

⁵ Jf. Bekendtgørelse nr. 1121 af 02. september 2018 af lov om miljøbeskyttelse § 19

- 45 dB(A) i tidsrummet kl. 14.00 - 22.00.
- 40 dB(A) i tidsrummet kl. 22.00 - 07.00.

Søn- og helligdage

- 40 dB(A) hele døgnet.

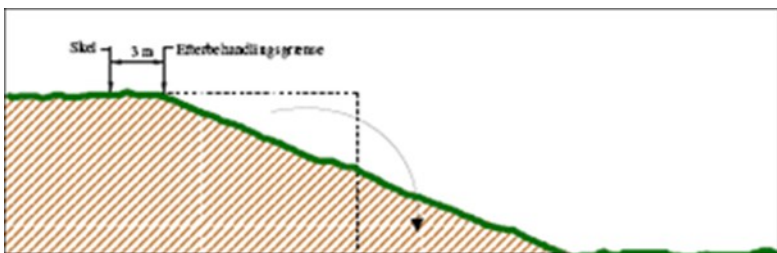
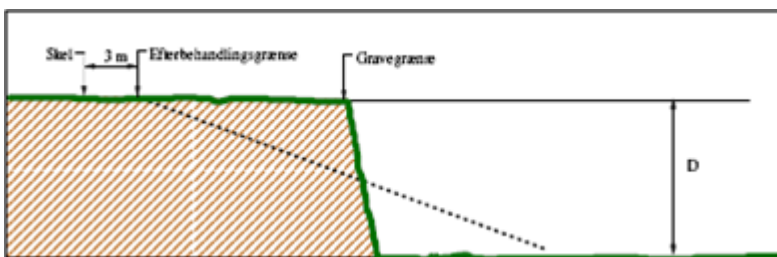
På baggrund af ansøgningen, herunder oplysninger om anlæg der planlægges benyttet er den tilladte driftstid fastsat til hverdage 7:00-18:00 for alle anlæg, dog med mulighed for udlevering og læsning, herunder kørsel på virksomhedens område fra kl. 6:00.

Graveafstande og periferiskråninger

Graveafstande skal fastsættes i graveplanen for at sikre, at indvinderen ikke uagtsomt kommer til at grave så tæt på graveområdets ydre grænse, at de nødvendige råstoffer til at udføre de planlagte periferiskråninger mangler, eller er skyld i uigenkaldelig påvirkning af beskyttede emner nær grusgraven.

Graveafstande for nærmere angivne strækninger af grusgravens periferiskråninger og for gravning under grundvandsspejlet (GVS), bør tage udgangspunkt i de i ansøgningen angivne gravedybder og koter, men skal i de konkrete situationer tilpasses de virkelige forhold.

For en simpel efterbehandling, hvor der planlægges efterbehandlet ved neddosning, skal gravegrænsen fastlægges som beskrevet på figurerne herunder.



Indskiftning

Ved indskiftning forstås indvinding indtil efterbehandlingsgrænsen og 1:2 derfra, (se ovenstående illustrationer) med efterfølgende

⁵ Jf. Bekendtgørelse nr. 1121 af 02. september 2018 af lov om miljøbeskyttelse § 19

opfyldning af råstoffer af dårlig kvalitet fra grusgraven. Indskiftning må ikke ske i midlertidige periferiskråninger mod naboarealer beliggende i regionalt graveområde, hvor kommende råstofindvinding er sandsynlig.

Andre forhold

Der er foretaget bred konfliktsøgning af forhold ved og i nærheden af det ansøgte areal. Oplysninger fra VVM-anmeldelsen og høringsvar er desuden indgået i sagsbehandlingen.

Der er ud over de ovenfor nævnte, ikke konstateret yderligere forhold der giver anledning til særlige bemærkninger eller tillægges afgørende vægt i afvejningen efter råstofloven.

Der er kommenteret på enkelte af forholdene i forbindelse med VVM-screeningen, se bilag A.

Intern trafik

Den interne trafik, som er det eneste der kan reguleres igennem råstofloven, reguleres i henhold til potentielle gener fra støv og støj, ved at fastlægge vilkår om driftstider og vilkår om overholdelse og fastsættelse af støjgrænser.

E.10. Vejforhold

Der planlægges fortsat at bruge udkørselen til Sepstrupvej. Forhold vedrørende færdsel på offentlig vej (herunder støj og støv) reguleres af vejmyndighederne i samarbejde med politiet.

E.11. Forslag til grave- og efterbehandlingsplan

Grave- og efterbehandlingsplanen skal give et overblik over hvorledes indvindingen tilrettelægges i indvindingsperioden samt hvordan der påtænkes at efterbehandle.

På grund af, at grusbranchen følger samfundsudviklingen er graveplan og periode kun vejledende, da en eventuel nedgang i væksten i bygge- og anlægsbranchen kan medføre, at indvindingstakten ikke kan overholdes.

Efterbehandlingsplanen er ligeledes vejledende, da områdets endelige udseende afhænger meget af, hvordan den lokale forekomst er placeret.

Nærværende efterbehandlingsplans hovedprincip er, at der efterbehandles til jordbrugsmæssige drift, skovtilplantning og rekreative formål.

Indvinderen skal udarbejde en revideret grave- og efterbehandlingsplan, hvis forholdene ved indvindingen er væsentlig ændret. Her bør beregningen af sikkerhedsstillelsen beskrives eks. efterbehandles efter etaper m.m.

⁵ Jf. Bekendtgørelse nr. 1121 af 02. september 2018 af lov om miljøbeskyttelse § 19

E.12. Miljøvurdering af konkrete projekter (VVM)

Råstofindvinding hører under reglerne om miljøvurdering af konkrete projekter(VVM)⁷.

Det ansøgte har ikke et omfang så det er omfattet af lovens bilag 1, hvor projektet automatisk er omfattet af krav om miljøvurdering af projektets indvirkning på miljøet.

Råstofindvinding fra åbne brud er opført under lovens bilag 2, nr. 2a, hvorfor det skal afgøres om indvindingen er omfattet af kravet om miljøvurdering og VVM-tilladelse, på baggrund af den indsendte ansøgning.

Region Midtjylland har derfor udført en såkaldt screening.

Screeningen sammenstiller den nødvendige viden til afgørelse af, hvorvidt et givent anlæg er miljøvurderingspligtigt.

Screeningen har fastslået, at anlæggets art, dimension og placering ikke kan forventes at få væsentlige indvirkninger på miljøet.

E.13. Konklusion

Ud fra en afvejning af ovenstående og de hensyn og interesser der i øvrigt skal varetages gennem råstoflovgivningen, kan Region Midtjylland imødekomme, at indvindingen tillades på de fastsatte vilkår.

⁷ Jf. Bekendtgørelse af lov om miljøvurdering af planer og programmer og af konkrete projekter (VVM) nr. 448 af 10. maj 2017 med tilhørende bekendtgørelser.

⁵ Jf. Bekendtgørelse nr. 1121 af 02. september 2018 af lov om miljøbeskyttelse § 19

F. Offentliggørelse og klagevejledning

Tilladelsen til råstofindvinding vil blive offentliggjort den 15. oktober 2018, på Region Midtjyllands hjemmeside www.raastoffer.rm.dk.

Klagefristen for denne råstoftilladelse er 12. november 2018.

Hvis du ønsker at klage over denne afgørelse, kan du klage til Miljø- og Fødevareklagenævnet. Du klager via Klageportalen, som du finder et link til på forsiden af nmkn.dk. Klageportalen ligger på borger.dk og virk.dk.

Du logger på borger.dk eller virk.dk, ligesom du plejer, typisk med NEM-ID.

Klagen sendes gennem Klageportalen til den myndighed, der har truffet afgørelsen. En klage er indgivet, når den er tilgængelig for myndigheden i Klageportalen. Når du klager, skal du betale et gebyr på kr. 900 kr. for privatpersoners og 1.800 kr. for virksomheders og organisationers vedkommende (2016-niveau). Du betaler gebyret med betalingskort i Klageportalen.

Miljø- og Fødevareklagenævnet skal som udgangspunkt afvise en klage, der kommer uden om Klageportalen, hvis der ikke er særlige grunde til det. Hvis du ønsker at blive fritaget for at bruge Klageportalen, skal du sende en begrundet anmodning til den myndighed, der har truffet afgørelse i sagen. Myndigheden videresender herefter anmodningen til Miljø- og Fødevareklagenævnet, som træffer afgørelse om, hvorvidt din anmodning kan imødekommes. Involverede i sagen vil modtage en kopi af Region Midtjyllands udtalelse til klagenævnet.

Klagegebyret tilbagebetales, hvis du får helt eller delvis medhold i din klage, hvis den påklagede afgørelse ændres eller ophæves, eller klagen afvises som følge af overskredet frist, manglende klageberettigelse eller fordi klagen ikke er omfattet af Miljø- og Fødevareklagenævnets kompetence.

Miljø- og Fødevareklagenævnets afgørelse kan bringes for domstolene, inden for 6 måneder fra tidspunktet hvor Miljø- og Fødevareklagenævnets afgørelse er meddelt

F.1. Råstofafgørelsen

Afgørelsen kan påklages til Miljø- og Fødevareklagenævnet inden 4 uger fra afgørelsen er meddelt, eller offentligt bekendtgjort. Klagen stiles til Miljø- og Fødevareklagenævnet, men indsendes til Region Midtjylland via Klageportalen som videresender klagen til Miljø- og Fødevareklagenævnet⁸, jf. råstoflovens §§ 13-16.

⁸ Jf. bekendtgørelse nr. 124 af 26. januar 2017 af lov om råstoffer §§ 13-16.

⁵ Jf. Bekendtgørelse nr. 1121 af 02. september 2018 af lov om miljøbeskyttelse § 19

Rettidig klage efter denne lov har opsættende virkning for tilladelsen, medmindre Miljø- og Fødevareklagenævnet bestemmer andet.

Klageberettigede

- Adressaten for afgørelsen.
- Offentlige myndigheder.
- En berørt nationalparkfond oprettet efter lov om nationalparker
- Lokale foreninger og organisationer, som har en væsentlig interesse i afgørelsen.
- Landsdækkende foreninger og organisationer, hvis hovedformål er beskyttelse af natur og miljø.
- Landsdækkende foreninger og organisationer, som efter deres formål varetager væsentlige rekreative interesser, når afgørelsen berører sådanne interesser.
- Enhver med individuel væsentlig interesse i afgørelsen.

Der henvises i øvrigt til den generelle klagevejledning.

F.2. Råstofafgørelsen i henhold til Vandforsyningsloven

Tilladelsen kan påklages til Miljø- og Fødevareklagenævnet inden 4 uger fra den dag afgørelsen er offentligt bekendtgjort. Klagen stiles til Miljø- og Fødevareklagenævnet, men indsendes til Silkeborg Kommune via Klageportalen, som videresender klagen til Miljø- og Fødevareklagenævnet⁹.

En klage efter denne lov har ikke opsættende virkning. Der henvises i øvrigt til den generelle klagevejledning.

Klageberettigede

- Afgørelsens adressat
- Enhver, der må antages at have individuel, væsentlig interesse i sagens udfald.
- Danmarks Naturfredningsforening, Danmarks Sportsfiskerforbund og Forbrugerrådet kan påklage afgørelser efter § 20 om tilladelse til vandindvinding, afgørelser efter § 21, jf. § 20 om tilladelse til vandindvindingsanlæg og afgørelser efter § 32 om tilbagekaldelse af vandindvindingstilladelser.

⁹ Jf. bekendtgørelse nr. 125 af 26. januar 20 af lov om vandforsyning m.v., kapitel 13.

⁵ Jf. Bekendtgørelse nr. 1121 af 02. september 2018 af lov om miljøbeskyttelse § 19

F.3. Råstofafgørelsen i henhold til Natura 2000 og habitatdirektivet

Myndighedens vurdering af, at det ansøgte projekt ikke påvirker Natura 2000 områder og at der derfor ikke skal udføres en konsekvensvurdering, kan påklages til Miljø- og Fødevareklagenævnet inden 4 uger fra den dag denne afgørelse er offentligt bekendtgjort eller meddelt.

Klagen stiles til Miljø- og Fødevareklagenævnet, men indsendes til myndigheden via Klageportalen, som videresender klagen til Miljø- og Fødevareklagenævnet med de bemærkninger klagen giver anledning til, jf. råstoflovens regler om klageadgang.

Vurderingen af at der ikke skal udføres en konsekvensvurdering, skal påklages efter en konkret lov. Hvis Region Midtjylland f.eks. træffer afgørelse efter Råstofloven og vurderer, at tilladelsen ikke kan påvirke et Natura 2000 område, og at der derfor ikke skal ske konsekvensvurdering, kan den afgørelse påklages efter Råstofloven. Klagereglerne skal altså findes i den lov, der træffes afgørelse efter.

⁵ Jf. Bekendtgørelse nr. 1121 af 02. september 2018 af lov om miljøbeskyttelse § 19

G. Orientering

Kopi af afgørelsen samt bilag er i dag sendt til

- Miljøstyrelsen, mst@mst.dk
- Silkeborg Kommune, Kirsten.Primdahl@silkeborg.dk
- Silkeborg Museum, info@silkeborgmuseum.dk
- Skat, Kontrolafdelingen, myndighed@skat.dk
- Danmarks Naturfredningsforening, dnsilkeborg-sager@dn.dk
- Danmarks Naturfredningsforening, dn@dn.dk
- Friluftsrådet regionalafdeling, soehoejlandet@friluftsradet.dk
- Dansk Ornitologisk Forening, natur@dof.dk
- DOF Silkeborg, silkeborg@dof.dk
- Dansk Industri, di@di.dk



Side 36

Derudover orienteres parterne

- Lodsejer af matr. 1u Hjortsballe By, Them
- Ejendommen på Sepstrupvej 35
- Ejendommen på Sepstrupvej 12
- Ejendommen på Sepstrupvej 31
- Nabomatrikel nr. 1x Hjortsballe By, Them
- Nabomatrikel nr. 1i Hjortsballe By, Them

Bilag

- A. VVM-Screening
- B. Kortrids over det ansøgte graveområde.
- C. VVM-anmeldelsen
- D. Vandindvindingstilladelse fra Silkeborg Kommune
- E. Pjecen Pas på Ledningerne og Livet (N1)

⁵ Jf. Bekendtgørelse nr. 1121 af 02. september 2018 af lov om miljøbeskyttelse § 19

Skema til brug ved screening af projekter på bilag 2

Kriterier iht. bilag 6 i lov nr. 448 af 10. maj 2017

Projektets karakteristika

Projektbeskrivelse – jf. ansøgningen	Råstofgrav - Indvinding af ca. 300.000 m ³ sand, sten og grus per år på 19 ha. Efterbehandling til jordbrugsmæssige drift, skovtilplantning og rekreative formål. Indvindingen forventes at foregå fra 1/8- 2018 til 1/8- 2028. Indvindingen vil foregå over grundvandspejlet. Der graves, sorteres og udleveres. Vejadgang via nuværende vej på Sepstrupvej					
Projektets placering og arealbehov i ha	Ca. 19 hektar Råstofgraveområde "Asklev" 1u Hjortsballe By, Them Sepstrupvej 37-39 8653 Them					
Oversigtskort	Se bilag					
Projektets behov for råstoffer – type og mængde i anlægs- og driftsfasen	Årligt forbrug på ca. 150.000 l dieselolie.					
Projektets behov for vand – kvalitet og mængde i anlægsfasen og driftsfasen	Der søges om en fornyelse af indvindingstilladelsen fra Silkeborg Kommune af 9. september 2010 til grusvask på matr. 1u Hjortsballe by, Them. Denne er udløbet og ønskes fornyes til 75.000 m ³ .					
Mængden og typen af affald som følge af projektet i anlægs- og driftsfasen	Affald opbevares og bortskaffes efter aftale med kommunen.					
Mængden og typen af spildevand som følge af projektet i anlægs- og driftsfasen						
	Kriterie	Ja	Ikke væsentlig	Nej	Ikke relevant	Bemærkninger
1	Er der andre ejere end bygherre?	x				Niels Hedegaard Sepstrupvej 4 8653 Them

2	Er der andre projekter eller aktiviteter i område, der sammen med det ansøgte medfører en påvirkning af miljøet (Kumulative forhold)			x	<p>Området er udlagt som råstofgraveområde "Asklev" i Råstofplan 2016 for Region Midtjylland. Området er et udlagt graveområde, hvor der har været råstofindvinding i en længere årrække. Når et gravefelt er færdiggravet efterbehandles det videst muligt og gravningen påbegyndes på et nyt område. Der sker således ikke en udvidelse af aktiviteten i forhold til den nuværende.</p> <p>Der ligger i regionens råstofgraveområde "Asklev" en andet råstoffirma der indvinder sand, sten og grus ca. 700-1000 meter vest for det ansøgte.</p> <p>Dette kumulative forhold vurderes at give sig mest til udtryk ved den fælles benyttelse af Sepstrupvej. Virkningen forventes ikke at forøges da der er tale om en fortsættelse af den hidtidige anvendelse af vejnettet.</p> <p>Spørgsmål om regulering af vejlovgivningen og færdselslovgivningen kan ikke reguleres af regionen med hjemmel i råstofloven.</p>
3	Forudsætter projektet etablering af yderligere vandforsyningskapacitet			x	Den hidtil benyttede vandmængde til grusvask er sat ned i denne ansøgning, så vandkapaciteten vil være mindre.
4	Kræver bortskaffelse af affald og spildevand ændringer af bestående ordninger?			x	Det vurderes at almindeligt affald m.v. uden problemer, løbende kan bortskaffes i henhold til affaldsbekendtgørelsen og de kommunale affaldsregulativer.
5	Overskrides de vejledende grænseværdier for støj?			x	<p>Det er oplyst, at der påtænkes benyttet 2 stk gummihjulslæsser, Rundsorter, vådsorter, knuser samt powerscreen.</p> <p>Der vil være lastbiltransport af materialer væk fra råstofgraven. Støjen vurderes, ved vilkårsfastsættelse, at kunne overholde støjkrav fastsat efter Miljøstyrelsens vejledning nr. 5/1984 "ekstern støj fra virksomheder" mv..</p> <p>Der fastsættes vilkår om driftstider og overholdelse af vejledende grænseværdier i tilladelsen. Støj bekæmpes med afskærmning af kilder, støjvolde, montering af gummisold. Ud fra erfaringer fra andre lignende råstofgrave vurderes det, at vilkåret om støj i dagtimerne på 55 dB(A), kan overholdes ved nærmeste beboelse.</p> <p>Læsning og transport fra lagerpladsen kan sandsynligvis overholde de vejledende støjgrænser for tidsrummet kl. 06.00 – 07.00 på 40 dB(A).</p>
6	Vil anlægget give anledning til vibrationsgener?			x	
7	Vil anlægget give anledning til støvgener?			x	Anlægget forventes ikke at give anledning til væsentlige støvgener, ud fra det beskrevne aktivitetsniveau. Støvgener vurderes i langt de fleste tilfælde at kunne undgås ved, at der stilles vilkår om etablering af foranstaltninger til minimering af støv og at der vil blive fastsat nærmere vilkår om afstandskrav til naboskel, vejskel og støv vil blive bekæmpet med afskærmning af kilder, støjvolde samt vanding i tørre

						perioder.
8	Vil anlægget give anledning til lugtgener?			x		
9	Vil anlægget give anledning til lysgener?			x		
10	Må anlægget forventes at udgøre en særlig risiko for uheld?			x		Der kan være risiko for uheld i form af nedskridning hvis der graves for stejlt.
11	Overskrides de vejledende grænseværdier for luftforurening?			x		
12	Vil projektet udgøre en risiko for vandforurening (grundvand og overfladevand)?			x		<p>Det ansøgte område ligger i OSD-område (område med Særlig drikkevandsinteresser) samt indvindingsopland for Virklund Højbo Vandværk, Them vandværk og Virklund voldbygårde vandværk samt indenfor et NFI- område.</p> <p>Der graves ikke under grundvandsspejl.</p> <p>Risiko for grundvandet består i risiko for spild og lækage af drivmidler og hydraulikolie ved påkørsler, uheld mv. Sandsynligheden for lækage og spild er lille da evt. spild vil ske under drift vil det blive opdaget umiddelbart, hvilket betyder, at sandsynligheden for påvirkning af grundvandet er lille.</p> <p>Der stilles vilkår i tilladelsen om forebyggelse af jord- og grundvandsforurening .</p>

Projektets placering

	Kriterie	Ja	Ikke væsentlig	Nej	Ikke relevant	Bemærkninger
13	Forudsætter projektet ændring af den eksisterende arealanvendelse?			x		<p>Arealet er udlagt som råstofgraveområde (Asklev) i Råstofplan 2016 for Region Midtjylland.</p> <p>Der planlægges efterbehandlet til : jordbrugsmæssige drift, skovtilplantning og rekreative formål.</p> <p>Ansøgningen er en fornyelse af gravetilladelsen fra Silkeborg Kommune af 23. september 2009. Der er søgt om fornyelse af gravetilladelsen da Asklev Sten og grus ikke har færdiggravet matriklen og stadig mangler den østlige del.</p>

14	Forudsætter projektet ændring af en eksisterende lokalplan for området?			x		
15	Forudsætter projektet ændring af kommuneplanen?			x		Ansøgningen er en fortsættelse af råstofindvindingstilladelsen på arealet fra Silkeborg Kommune af 23. september 2009..
16	Indebærer projektet behov for at begrænse anvendelsen af naboarealer ud over hvad der fremgår af gældende kommune- og lokalplaner?			x		
17	Vil projektet udgøre en hindring for fremtidig anvendelse af områdets råstoffer?			x		Området er udlagt til Råstofgraveområde, hvori det i planlægningsprocessen er taget højde for at udpege områder med egnede kvaliteter af sand, grus og sten. De indvundne råstoffer vil ikke blive regenereret i området.
18	Vil projektet udgøre en hindring for fremtidig anvendelse af områdets grundvand?			x		Kommunen har udtalt at da råstofgravningen foregår til ca. 1 meter over et grundvandsspejl i det øvre sandlag er grundvandet i det øvre magasin er således meget sårbart (NFI). Råstofgraveområdet ligger inden for den vestligste del af indvindingsoplandene til flere vandværker: Virklund Højbo og Voldbygårde Vandværker og Them Vandværk, Smedebakken. Disse oplande er dog relateret til det dybe magasin, hvor grundvandsspejlet ligger meget dybt, ca. 63 m under terræn. Derfor påvirker råstofgravningen ikke umiddelbart disse vandværker.
19	Indebærer projektet en mulig påvirkning af sårbare vådområder?			x		Nærmeste vådområde er en å over 3 km mod vest.
20	Er projektet tænkt placeret indenfor kystnærhedszonen?			x		
21	Forudsætter projektet rydning af skov?			x		
22	Vil projektet være i strid med eller til hinder for etableringen af reservater eller naturparker?			x		Arealet skal efterbehandles til jordbrugsmæssige drift, skovtilplantning og rekreative formål. Ingen af disse vil være til hindring for etablering af reservater eller naturparker i fremtiden.
23	Tænkes projektet placeret i Vadehavsområdet?			x		
24	Kan projektet påvirke registrerede, beskyttede eller fredede områder nationalt?			x		Anlægget placeres ikke i nærheden af nationale naturområder og kan ikke påvirke disse på grund af råstofgravningens lokale karakter (nærmeste naturområde er et §3 overdrev ca. 70 meter nord for indvindingen) Det vurderes, at der ikke vil ske påvirkning af nationale naturområder, pga.afstanden hertil.

25	Kan projektet påvirke registrerede, beskyttede eller fredede områder internationalt (Natura 2000)?			x	Nærmeste Natura 2000 habitatområde nr. 49 (Sepstrup og Vrads sande, Velling og Palsgård skov) samt fuglebeskyttelsesområde nr. 34 (Skovområde syd for Silkeborg) ligger 1,4 Km væk. Det vurderes, at der ikke vil ske nogen påvirkning af Natura 2000 områder, pga. afstanden hertil.
26	Forventes området at rumme beskyttede arter efter bilag IV?			x	Da matriklen benyttes til landbrugsmæssige formål, forventes der ikke at leve beskyttede arter efter bilag IV på marken. Silkeborg kommune har i høringsbrevet udtalt at de ikke har kendskab til Bilag IV arter i området.
27	Forventes området at rumme danske rødlistearter?			x	Da matriklen benyttes til landbrugsmæssige formål, forventes der ikke at leve danske rødlistearter på marken. Silkeborg kommune har i høringsbrevet udtalt at der på nærliggende arearer mod nord er fundet flere rødlistede arter.
28	Kan projektet påvirke områder, hvor fastsatte miljøkvalitetsnormer for overfladevand allerede er overskredet?			x	Nærmeste område med overfladevand ligger 3 km mod vest.
29	Kan projektet påvirke områder, hvor fastsatte miljøkvalitetsnormer for grundvand allerede er overskredet?			x	Anlægget vurderes ikke at påvirke kvaliteten af grundvandet i området.
30	Kan projektet påvirke områder, hvor fastsatte miljøkvalitetsnormer for naturområder allerede er overskredet?		x		Nærmeste naturområder ligger på matriklen, beskrevet som "overdrev". Der vil ikke blive gravet i overdrevet og der vil blive holdt en respektafstand til §3 naturområdet. Silkeborg kommune har i kommuneplanen udpeget stilleområde i nærområdet. Normen for udpegningen til stilleområdet, er sandsynligvis i forvejen påvirket både før og siden udpegningen. Ansøgningen forventes ikke at bidrage væsentligt til en forøgelse. Silkeborg kommune har ikke haft kommentarer til stilleområdets udpegning i høringssvaret.
31	Kan projektet påvirke områder, hvor fastsatte miljøkvalitetsnormer for boligområder (støj/lys og luft) allerede er overskredet?		x		Anlægget vurderes ikke at medføre øget påvirkning af boligområder, hvor miljøkvalitetsnormer er overskredet.
32	Tænkes projektet etableret i et tæt befolket område?			x	Anlægget ligger i det åbne land, ca. 1 km udenfor for nærmeste by Asklev. Ved råstofindvinding i det åbne land benyttes Miljøstyrelsens støjgrænseværdifastsættelsen for "Områdetype 3" som er områder for blandet bolig- og erhvervsbebyggelse.
33	Kan projektet påvirke historiske landskabstræk?		x		Landskabet rundt om det ansøgte er til nogen grad påvirket af tidligere råstofindvindinger på stedet siden 1960'erne. Det ansøgte vurderes i den kontekst, kun i mindre grad at bidrage til påvirkningen.
34	Kan projektet påvirke kulturelle landskabstræk?			x	

35	Kan projektet påvirke arkæologiske værdier/landskabstræk?		x			I det nordøstlige hjørne af matriklen går en fortidsmindebeskyttelseszone ind over, ca. 65 meter. Der sættes vilkår om afmærkning af beskyttelseszonen. I sydligste spids af matriklen går et kulturareal ind over matriklen. Silkeborg museum anbefaler arkæologisk forundersøgelse, da området omkring ansøgningen er rigt på fortidsminder. Der stilles vilkår om at museet skal kontaktes mindst 4 uger inden der graves.
36	Kan projektet påvirke æstetiske landskabstræk?			x		
37	Kan projektet påvirke geologiske landskabstræk?		x			Matriklen ligger indenfor et område af særlig geologisk interesse (Det midtjyske søhøjland) Interessen er især beskrevet som Danmarks højest beliggende og mest sørige landskab med skove, skovomkransede søer, heder og mange mindre overdrevsaræaler samt Himmelbjerget indgår i. Ved efterbehandling af råstofgravningen til jordbrugsmæssige drift, skovtilplantning og rekreative formål vil det gå i overensstemmelse med området. Der vil blive stillet vilkår om at der skal bevares et geologisk profil i efterbehandlingen.

Arten og kendetegn ved den potentielle indvirkning på miljøet

38	Den forventede miljøpåvirknings geografiske udstrækning i areal	Lokal. Lastbilkørsel fra graven kan påvirke særskilt indtil overkørslen til hovedlandeveje. Påvirkningen fra lastbilkørsel kan geografisk flyttes ved vejmyndighedernes og politiets bestemmelser om adgangs begrænsning eller tvangsruiter.				
39	Omfanget af personer der forventes berørt af miljøpåvirkningen	Der er 3-4 fritliggende ejendomme i nærheden af anlægsarealet. Ejendommene tættest på vil blive skærmet med støjvolde, og vil desuden blive skærmet af, at råstofindvindingen foregår under terræn. I tilladelsen stilles der vilkår om støj og støv i fht. naboejendomme. Herudover ligger der en bredere kreds af borgere langs de offentlige veje som har gjort opmærksom på at de føler sig belastet af den samlede mængde tung trafik. Eksterne trafikale forhold indgår ikke i det ansøgte projekt. Eksterne trafikale forhold må ikke indgå med vægt i sagsbehandlingen om tilladelse efter råstofloven.				
	Kriterie	Ja	Ikke væsentlig	Nej	Ikke relevant	Bemærkninger
40	Er området, hvor anlægget tænkes placeret, sårbar overfor den forventede miljøpåvirkning?		x			Ved råstofindvinding i det åbne land benyttes støjgrænserværdifastsættelsen for områdetype 3 som er områder med blandet bolig- og erhvervsbebyggelse i Miljøstyrelsens vejledning nr.5/1984 "Ekstern støj fra virksomheder".
41	Forventes miljøpåvirkningerne at kunne være væsentlige enkeltvis?			x		Der er ikke fundet enkelt påvirkninger fra anlægget som vurderes at være væsentlige.

42	Forventes miljøpåvirkningerne at kunne være væsentlige samlet?			x		Miljøpåvirkningerne ved projektet vurderes at være i form af støj- og støvgener. Ved afskærmning med støjvolde, samt anlæg forret med gummi hvor sten mod jern, samt vanding af veje med vandvogn efter behov vurderes miljøpåvirkningerne ikke at være væsentlige.
43	Vil den forventede miljøpåvirkning række ud over regionen?			x		
44	Vil den forventede miljøpåvirkning berøre nabolande?			x		
45	Må den samlede miljøpåvirkning betegnes som kompleks			x		
46	Er der stor sandsynlighed for miljøpåvirkningen?			x		
47	Er påvirkningen af miljøet varig?			x		Påvirkningen af omgivelserne vil hovedsageligt være begrænset til tiden indtil området er færdigudgravet. Der vil være en forventelig permanent ændring af landskabets karakter, som efterbehandles til jordbrugsmæssige drift, skovtilplantning og rekreative formål.
48	Er påvirkningen af miljøet hyppig?		x			Støj kan påvirke i opstartsfasen da der i forbindelse med anlægs- og efterbehandlingsperioden accepteres en periode på 4 uger, hvor der i tidsrummet 7.00-17.00 på hverdage accepteres et støjniveau på 60 dB(A).
49	Er påvirkningen af miljøet reversibel?		x			Råstofgravning er en irreversibel proces. Råstofferne gendannes ikke. Øvrige påvirkninger er reversible.
50	Er der andre kumulative forhold?		x			Se svaret ved kriterie nr. 2.
51	Er det, jf. ansøgningen, muligt at begrænse indvirkningerne?			x		I tilladelsen stilles er vilkår til at begrænse miljøpåvirkningerne, herunder støj, støv og spild.

Konklusion

		Ja	Nej	Bemærkninger
52	Giver resultatet af screeningen anledning til at antage, at det ansøgte projekt vil kunne påvirke miljøet væsentligt, således at der skal udarbejdes en miljøkonsekvensrapport?		x	Samlet set vurderes det, at projektet hverken på baggrund af placering eller karakter vil give anledning til væsentlige påvirkninger af miljøet. Den ansøgte råstofindvinding kan således realiseres uden forudgående

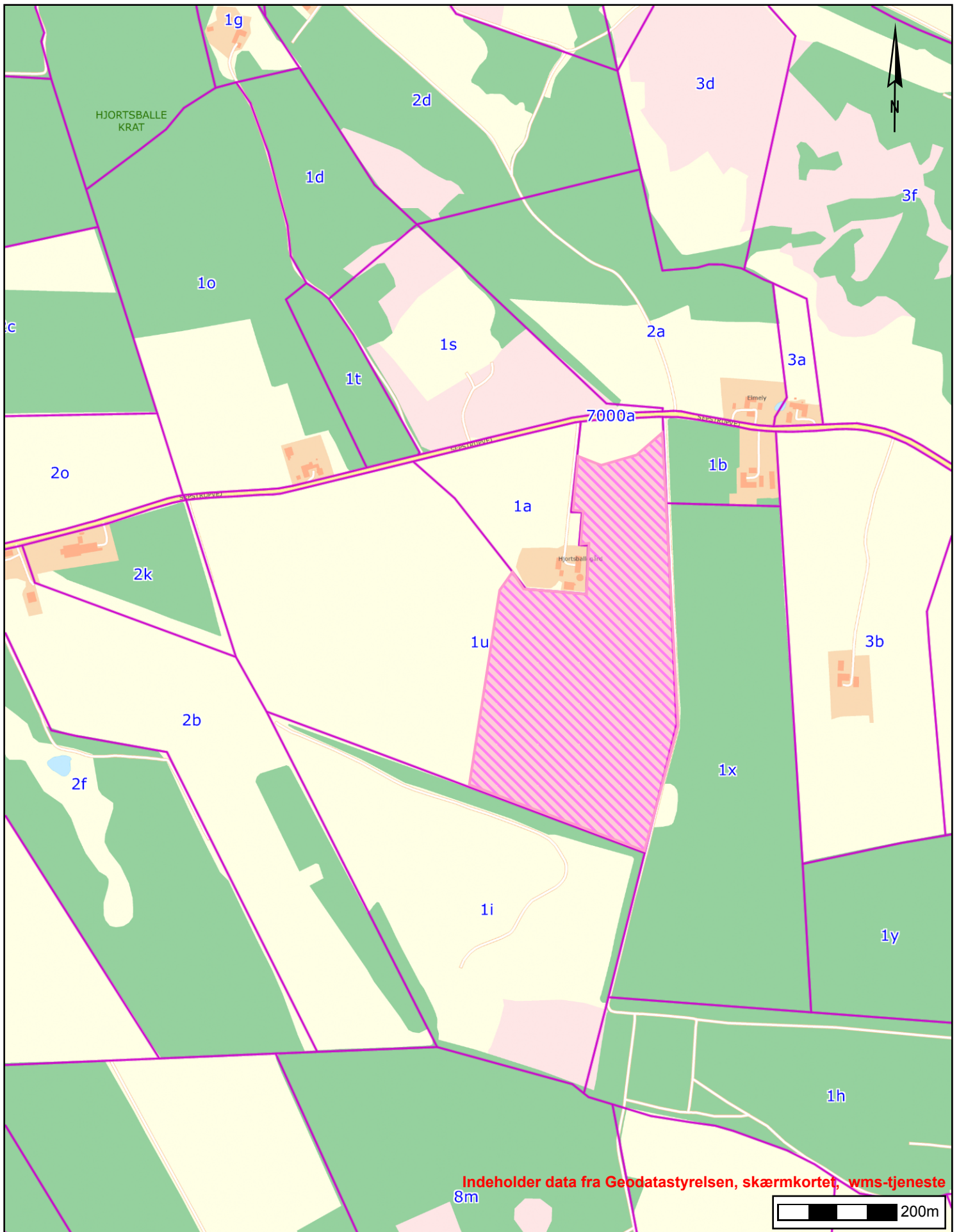
				udarbejdelse af en miljøkonsekvensrapport.
--	--	--	--	--

Dato: 31 august 2018

Sagsbehandler: Pernille Poulsen

Pernille Poulsen

December 2017



Råstoffilladelsesareal
 Lyserød skraveret markering viser det tilladte areal til
 råstofindvinding af sand, sten og grus

Tidspunkt: 15-10-2018 11:38:42
 Udkrevet af: Region Midtjylland
 Målestoksforhold: 1:8294

Skema til brug ved screening af projekter på bilag 2: Kriterier iht. bilag 6 i lov nr. 448 af 10. maj 2017

Ansøgningskema

Nedenstående skema angiver de oplysninger, som skal indgives til myndighederne ved ansøgning af projekter, der er omfattet af lovens bilag 2, jf. lovens § 21. Bygherren skal, hvor det er relevant for ansøgningen om det konkrete projekt, tage hensyn til kriterierne i lovens bilag 6, når skemaet udfyldes. Såfremt der allerede foreligger oplysninger om de indvirkninger, projektet kan forventes at få på miljøet, medsendes disse oplysninger. Skemaet finder ikke anvendelse for sager, der behandles af Naturstyrelsen og Energistyrelsen. Skemaets oplysningskrav er vejledende og fastsat under hensyntagen til kriterierne i lovens bilag 5.

Basisoplysninger	Tekst	
Projektbeskrivelse (kan vedlægges)		
Navn, adresse, telefonnr. og e-mail på bygherre	Asklev Sten & Grus ApS, Hadevej 8, 7362 Hampen kontor@asklevstenoggrus.dk	
Navn, adresse, telefonnr. og e-mail på kontaktperson	Morten U. Sørensen 40 33 65 75	
Projektets adresse, matr. nr. og ejerlav. For havbrug angives anlæggets geografiske placering angivet ved koordinater for havbrugets 4 hjørneafmærkninger i bredde/længde (WGS-84 datum).	1 u Hjortsballe By, Them	
Projektet berører følgende kommune eller kommuner (omfatter såvel den eller de kommuner, som projektet er placeret i, som den eller de kommuner, hvis miljø kan tænkes påvirket af projektet)	Silkeborg Kommune	
Oversigtskort i målestok eks. 1:50.000 – Målestok angives. For havbrug angives anlæggets placering på et søkort.		
Kortbilag i målestok 1:10.000 eller 1:5.000 med indtegning af anlægget og projektet (vedlægges dog ikke for strækingsanlæg).	Målestok angives:	
Forholdet til VVM reglerne	Ja	Nej
Er projektet opført på bilag 1 til lov om miljøvurdering af planer og programmer og konkrete projekter (VVM).	<input checked="" type="checkbox"/>	Hvis ja, er der obligatorisk VVM-pligtigt. Angiv punktet på bilag 1:
Er projektet opført på bilag 2 til lov om miljøvurdering af planer og programmer og af konkrete projekter (VVM).	<input checked="" type="checkbox"/>	Hvis ja, angiv punktet på bilag 2:
Projektets karakteristika	Tekst	
1. Hvis bygherren ikke er ejer af de arealer, som projektet omfatter angives navn og adresse på de eller den pågældende ejer, matr. nr. og ejerlav	Niels Hedegaard, Sepstrupvej 4, 8653 Them	
2. Arealanvendelse efter projektets realisering. Det fremtidige samlede bebyggede areal i m ²	Råstofindvinding	
Det fremtidige samlede befæstede areal i m ²	0	
Nye arealer, som befæstes ved projektet i m ²	0	
3. Projektets areal og volumenmæssige udformning Er der behov for grundvandssænkning i forbindelse med projektet og i givet fald hvor meget i m	Nej	

Projektets samlede grundareal angivet i ha eller m ²	19 Ha		
Projektets bebyggede areal i m ²	0		
Projektets nye befæstede areal i m ²	0		
Projektets samlede bygningsmasse i m ³	0		
Projektets maksimale bygningshøjde i m	0		
Beskrivelse af omfanget af eventuelle nedrivningsarbejder i forbindelse med projektet	0		
4. Projektets behov for råstoffer i anlægsperioden	0		
Råstofforbrug i anlægsperioden på type og mængde:	0		
Vandmængde i anlægsperioden	0		
Affaldstype og mængder i anlægsperioden	0		
Spildevand til renseanlæg i anlægsperioden	0		
Spildevand med direkte udledning til vandløb, søer, hav i anlægsperioden	0		
Håndtering af regnvand i anlægsperioden	0		
Anlægsperioden angivet som mm/åå – mm/åå	0		
Projektets karakteristika	Tekst		
5. Projektets kapacitet for så vidt angår flow ind og ud samt angivelse af placering og opbevaring på kortbilag af råstoffet/produktet i driftsfasen:	300000 M2		
Råstoffer – type og mængde i driftsfasen	Stabilgrus, kostaldsand, bundsikringsand, vejgrus		
Mellemprodukter – type og mængde i driftsfasen	Knustematerialer		
Færdigvarer – type og mængde i driftsfasen	vaskedematerialer		
Vandmængde i driftsfasen	IKKE OVER 100000 M3 OM ÅRET		
6. Affaldstype og årlige mængder, som følge af projektet i driftsfasen:	0		
Farligt affald:	0		
Andet affald:	0		
Spildevand til renseanlæg:	0		
Spildevand med direkte udledning til vandløb, sø, hav:	0		
Håndtering af regnvand:	0		
Projektets karakteristika	Ja	Nej	Tekst
7. Forudsætter projektet etablering af selvstændig vandforsyning?		x	
8. Er projektet eller dele af projektet omfattet af standardvilkår?		x	Hvis »ja« angiv hvilke. Hvis »nej« gå til punkt 10
9. Vil projektet kunne overholde alle de angivne standardvilkår?	x		Hvis »nej« angives og begrundes hvilke vilkår, der ikke vil kunne overholdes.
10. Er projektet eller dele af projektet omfattet af BREF-dokumenter?		x	Hvis »ja« angiv hvilke. Hvis »nej« gå til pkt. 12.
11. Vil projektet kunne overholde de angivne BREF-dokumenter?	x		Hvis »nej« angives og begrundes hvilke BREF-dokumenter, der ikke vil kunne overholdes.
12. Er projektet eller dele af projektet omfattet af BAT-konklusioner?		x	Hvis »ja« angiv hvilke. Hvis »nej« gå til punkt 14.
Projektets karakteristika	Ja	Nej	Tekst
13. Vil projektet kunne overholde de angivne BAT-konklusioner?	x		Hvis »nej« angives og begrundes hvilke BAT-konklusioner, der ikke vil kunne overholdes.
14. Er projektet omfattet af en eller flere af Miljøstyrelsens vejledninger	x		Hvis »ja« angives navn og nr. på den eller de pågældende vejledninger eller be-

eller bekendtgørelser om støj eller eventuelt lokalt fastsatte støjgrænser?			kendtgørelser. Vejledning om ekstern støj Vejl nr 5/1984 Hvis »nej« gå til pkt. 17.
15. Vil anlægsarbejdet kunne overholde de eventuelt lokalt fastsatte vejledende grænseværdier for støj og vibrationer?	X		Hvis »nej« angives overskridelsens omfang og begrundelse for overskridelsen
16. Vil det samlede projekt, når anlægsarbejdet er udført, kunne overholde de vejledende grænseværdier for støj og vibrationer?	X		Hvis »nej« angives overskridelsens omfang og begrundelse for overskridelsen
17. Er projektet omfattet Miljøstyrelsens vejledninger, regler og bekendtgørelser om luftforurening?	x		Hvis »ja« angives navn og nr. på den eller de pågældende vejledninger, regler eller bekendtgørelser.BEK nr 367 af 15/04/2011 Hvis »nej« gå til pkt. 20.
18. Vil anlægsarbejdet kunne overholde de vejledende grænseværdier for luftforurening?	X		Hvis »Nej« angives overskridelsens omfang og begrundelse for overskridelsen.
19. Vil det samlede projekt, når anlægsarbejdet er udført, kunne overholde de vejledende grænseværdier for luftforurening? Såfremt der allerede foreligger oplysninger om de indvirkninger, projektet kan forventes at få på miljøet som følge af den forventede luftforurening, medsendes disse oplysninger.	X		Hvis »Nej« angives overskridelsens omfang og begrundelse for overskridelsen.
20. Vil projektet give anledning til støvgener eller øgede støvgener I anlægsperioden? I driftsfasen?	X X		Hvis »ja« angives omfang og forventet udbredelse. Støvgenerne minimeres ved vanding af veje med vandvogn
Projektets karakteristika	Ja	Nej	Tekst
21. Vil projektet give anledning til lugtgener eller øgede lugtgener I anlægsperioden? I driftsfasen?		X X	Hvis »ja« angives omfang og forventet udbredelse.
22. Vil anlægget som følge af projektet have behov for belysning som i aften og nattetimer vil kunne oplyse naboarealer og omgivelserne I anlægsperioden? I driftsfasen?		X X	Hvis »ja« angives og begrundes omfanget.
23. Er anlægget omfattet af risikobekendtgørelsen, jf. bekendtgørelse om kontrol med risikoen for større uheld med farlige stoffer nr. 372 af 25. april 2016?		X	
Projektets placering	Ja	Nej	Tekst
24. Kan projektet rummes inden for lokalplanens generelle formål?	X		Hvis »nej«, angiv hvorfor:
25. Forudsætter projektet dispensation fra gældende bygge- og beskyttelseslinjer?		X	Hvis »ja« angiv hvilke:
26. Indebærer projektet behov for at begrænse anvendelsen af naboarealer?		X	
27. Vil projektet kunne udgøre en hindring for anvendelsen af udlagte råstofområder?		X	
28. Er projektet tænkt placeret indenfor kystnærhedszonen?		X	
Projektets placering	Ja	Nej	Tekst

29. Forudsætter projektet rydning af skov? (skov er et bevokset areal med træer, som danner eller indenfor et rimeligt tidsrum ville danne sluttet skov af højstammede træer, og arealet er større end ½ ha og mere end 20 m bredt.)		X	
30. Vil projektet være i strid med eller til hinder for realiseringen af en rejst fredningssag?		X	
31. Afstanden fra projektet i luftlinje til nærmeste beskyttede naturtype i henhold til naturbeskyttelseslovens § 3.			Meget lille sø nord for graveområdet
32. Er der forekomst af beskyttede arter og i givet fald hvilke?		X	
33. Afstanden fra projektet i luftlinje til nærmeste fredede område.			
34. Afstanden fra projektet i luftlinje til nærmeste internationale naturbeskyttelsesområde (Natura 2000-områder, habitatområder, fuglebeskyttelsesområder og Ramsarområder).			
35. Vil projektet medføre påvirkninger af overfladevand eller grundvand, f.eks. i form af udledninger til eller fysiske ændringer af vandområder eller grundvandsforekomster?		X	Hvis »ja« angives hvilken påvirkning, der er tale om.
36. Er projektet placeret i et område med særlige drikkevandinteresser?	X		
37. Er projektet placeret i et område med registreret jordforurening?		X	
38. Er projektet placeret i et område, der i kommuneplanen er udpeget som område med risiko for oversvømmelse.		X	
39. Er projektet placeret i et område, der, jf. oversvømmelsesloven, er udpeget som risikoområde for oversvømmelse?		X	
Projektets placering	Ja	Nej	Tekst
40. Er der andre lignende anlæg eller aktiviteter i området, der sammen med det ansøgte må forventes at kunne medføre en øget samlet påvirkning af miljøet (Kumulative forhold)?		X	Tidligere graveområder er reetableret
41. Vil den forventede miljøpåvirkning kunne berøre nabolande?		X	
42. En beskrivelse af de tilpasninger, ansøger har foretaget af projektet inden ansøgningen blev indsendt og de påtænkte foranstaltninger med henblik på at undgå, forebygge, begrænse eller kompensere for væsentlige skadelige virkninger for miljøet?			

43. Undertegnede erklærer herved på tro og love rigtigheden af ovenstående oplysninger.

Dato: _____ 13/2 _____ Bygherre/anmelder: _____ Asklev sten & Grus ApS _____

Vejledning Skemaet udfyldes af bygherren eller dennes rådgiver baseret på bygherrens viden om eget projekt sammenholdt med de oplysninger og vejledninger, der henvises til i skemaet. Det forudsættes således, at bygherren eller dennes rådgiver er fortrolig med den miljølovgivning, som projektet omfattes af. Bygherren skal ikke gennem præcise beregninger angive projektets forventede påvirkninger men alene tage stilling til overholdelsen af vejledende grænseværdier og angivne miljøforhold baseret på de oplysninger, der kan hentes på offentlige hjemmesider. Farverne »rød/gul/grøn« angiver, hvorvidt det pågældende tema kan antages at kunne medføre, at projektet vurderes at kunne påvirke miljøet væsentligt og dermed være VVM-pligtigt. »Rød« angiver en stor sandsynlighed for VVM-pligt og »grøn« en minimal sandsynlighed for VVM-pligt. Hvis feltet er sort, kan spørgsmålet ikke besvares med ja eller nej. VVM-pligten afgøres dog af VVM-myndigheden. I de fleste tilfælde vil kommunen være VVM-myndighed. Bygherres eller dennes rådgivers udfyldelse af skemaet er omfattet af straffelovens § 161 om strafansvar ved afgivelse af urigtige oplysninger til en offentlig myndighed.

Asklev Sten & Grus Aps
Sepstrupvej 45, 8653 Them
v/ Morten V. Sørensen
Hedevej 8
7362 Hampen

20. september 2018

Tilladelse til indvinding af grundvand til vask af råstoffer til Asklev Sten & Grus Aps på matr.nr. 1 u Hjortsballe By, Them - registreringsnummer. nr. 749-84-0114-00

Der meddeles hermed tilladelse til indvinding af 75.000 m³ grundvand pr. år fra boring, DGU nr. 87.1254 til vask og vådsortering af råstoffer efter udløb af klagefristen.

Det er vurderet, at indvindingen ikke vil være til væsentlig gene eller ulempe for bestående anlæg eller medføre uacceptable følgevirkninger for omgivelserne.

Afgørelsen er truffet med hjemmel i vandforsyningslovens¹ § 20 og i forlængelse af tidligere meddelt tilladelse af 9. september 2010, samt miljøbeskyttelseslovens² §§ 19 og 24.

Silkeborg Kommune har endvidere afgjort, at det ansøgte ikke kræver udarbejdelse af kommuneplanretningslinjer ledsaget af en særlig VVM vurdering, og at det ansøgte ikke påvirker et Natura 2000 område væsentligt, og at der derfor ikke skal udarbejdes en konsekvensvurdering.

Afgørelsen er truffet med hjemmel i § 3 i VVM bekendtgørelsen³ og §§ 7 og 8 i habitatbekendtgørelsen⁴.

Afgørelsen er annonceret på Silkeborg Kommunes hjemmeside www.silkeborgkommune.dk den 20. september 2018.

¹ Vandforsyningsloven, jf. lovbek. nr. 118 af 22. februar 2018

² Miljøbeskyttelsesloven, jf. Jf. lovbek. nr. 966 af 23. juni 2017

³ Lov om miljøvurdering af planer og konkrete projekter (VVM), nr. 425 af 16. maj 2016, jf. Lovbekendtgørelse nr. 448 af 10. maj 2017

⁴ Bekendtgørelse om udpegning og administration af internationale naturbeskyttelsesområder samt beskyttelse af visse arter, nr. 926 af 27. juni 2016

Tilladelsen er meddelt på følgende vilkår, der er fastsat i henhold til gældende bekendtgørelser og normer:

Vilkår

a. Formål

Indvindingen må anvendes til vask og vådsortering af sand, sten og grusmaterialer i forbindelse med råstofindvinding på matr.nr. 1 u, Hjortsballe By, Them og i mindre omfang til udsprinkling på råstofgravens veje til minimering af støvgener.

b. Placering

Boring, DGU nr. 87.1254 er placeret på matr.nr. 1 i Hjortsballe By, Them, se bilag 1.

c. Vandmængde

Der må indvindes op til 75.000 m³/år med en maksimal ydelse på 20 m³/time. Boringen er installeret med en pumpe af typen "Grundfos dykpumpe SP 27-14.

d. Tidsfrist

Tilladelsen udløber 31. december 2028. Ved råstofindvinding ophør eller, hvis boringen af andre årsager bliver overflødig, skal denne sløjfes efter Vandforsyningslovens § 36 og bestemmelserne i Brøndborerbekendtgørelsen⁵.

e. Indretning

Boring og overbygning skal være indrettet efter gældende regler (Brøndborerbekendtgørelsen) og DS-norm 441.

f. Mængdekontrol

De indvundne vandmængder skal registreres med en timetæller. 1 driftstime regnes til 20 m³. Målemetoden kan til enhver tid ændres af Silkeborg Kommune.

Opgørelse over de indvundne vandmængder for perioden 1. januar til 31. december skal sendes til Silkeborg Kommune inden den efterfølgende 1. februar.

g. Fredningsbælte

Et område på 5 meter fra boringen fastlægges som fredningsbælte jf. Miljøbeskyttelseslovens § 24. Inden for fredningsbæltet må der ikke gødes, anvendes insekt- eller ukrudsdræbende midler eller henlægges stoffer, der kan forurene grundvandet.

⁵ Bekendtgørelse om udførelse og sløjfning af boringer og brønde på land, Bek. Nr. 1260 af 28. oktober 2013.

h. Nedsivning af vand fra vådsorteringen

Vandet fra vådsorteringen recirkuleres til et bassin. Vandet, der ikke genbruges, nedsives. Der gives i den forbindelse tilladelse til nedsivning af det overskydende vand efter Miljøbeskyttelseslovens § 19. Nedsivningen skal ske mindst 25 meter fra boringen.

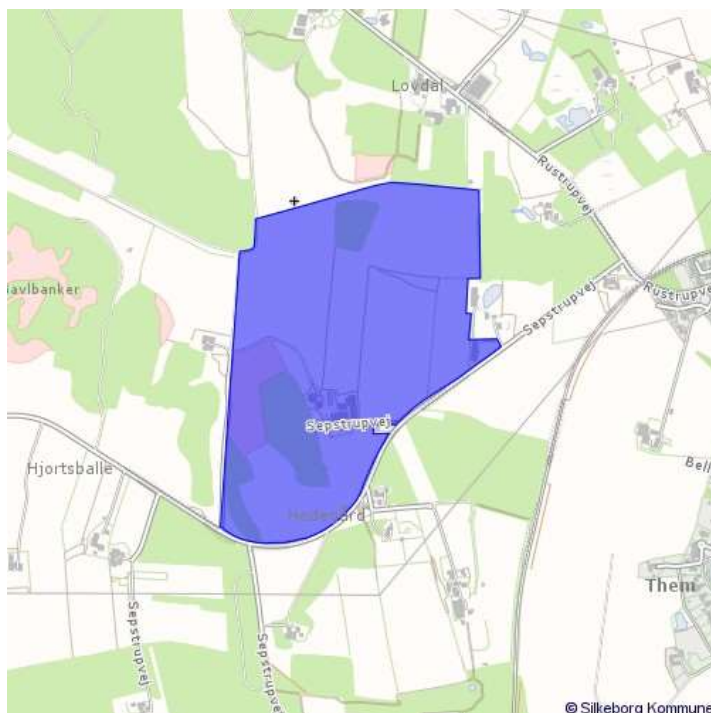
Nedsivningstilladelsen gives på følgende vilkår:

- Skyllenvandet må ikke opblandes med stoffer, der kan forurene grundvandet.
- Nedsivningen må ikke give anledning til overfladisk afstrømning af naboarealer.

Det bemærkes, at nedsivningstilladelsen kan tilbagekaldes uden erstatning efter reglerne i miljøbeskyttelseslovens § 20.

Sagens behandling

Ansøgning om fornyet tilladelse til indvinding af grundvand til vask og vådsortering af råstoffer er afsendt af ansøger den 8. februar 2018. Det ansøgte råstofgraveområde fremgår af nedenstående kortskitse:



Kortskitse, som viser det ansøgte graveområde.

Et mere udførligt billede af graveområdet fremgår af bilag 1.

Den oprindelige tilladelse til indvinding af 100.000 m³ grundvand/år er meddelt 9. september 2010.

Den reducerede vandmængde i forhold til den oprindelige tilladelse skyldes, at Asklev Sten og Grus ikke har benyttet den fulde indvindingsmængde i de fleste år, da størstedelen af grundvandet til grusvask recirkuleres. Grundvandet pumpes op til en sø, og vandindvindingen sker således fra denne sø.

Vådsorteringsanlægget anvender (som ovenfor nævnt) recirkuleret vaskevand, men på grund af tab ved vaskeprocessen skal der tilføres vand. Vandet pumpes fra boring, DGU nr. 87.1254 ud i et bundfældnings-/recirkuleringsbassin. Herefter pumpes det til grusvaskeanlægget.

Den anvendte boring, DGU nr. 87.1254 er etableret i 2001 og er 81,5 m dyb. Filtersætningen ligger 72,5–78,5 m under terræn og indvinder i lag af kvartært smeltevandssand. Vandspejlet er beliggende ca. 63 m under terræn. Jordlagene fra terræn og ned til ca. 20 m under terræn består af smeltevandssand med forskellige kornstørrelser. Der findes et lag af moræneler 20-23 m under terræn. Herunder findes igen smeltevandssand helt ned til en dybde af 78,5 m under terræn. Først her findes der kvartssand (ikke gennemboret). Den tykke forekomst af smeltevandsaflejringer er afbrudt fra ca. 30-48,5 m under terræn af en flage, som består af glimmerler øverst og kvartssand nederst.

Området hvor vandindvindingen finder sted er udlagt som Graveområde i Region Midtjyllands Råstofplan 2016 og er desuden udlagt som område med særlige drikkevandsinteresser (OSD).

Der er ikke i nærområdet udpeget beskyttede naturtyper og habitatområder.

Vurdering af indvindingens påvirkning af omgivelserne

Som hjælp til vurdering af den ansøgte vandværksborings belastning på grundvand, natur og vandløb er programmet "BEST" anvendt. I dette program foretages beregninger på eventuelle vandløbs- og naturpåvirkninger ud fra en opstillet grundvandsmodel, som dækker hele Silkeborg Kommune. Grundvandsmodellen integrerer geologisk viden med de aktuelle vandløbssystemer og registrerede naturtyper. Dette gør det muligt at vurdere påvirkninger fra såvel den aktuelle ansøgning med den resulterende vandmængde og den samlede akkumulative påvirkning fra området (inkl. alle øvrige indvindinger).

Af resultater fra BEST-beregningerne kan fremhæves følgende:

Påvirkninger på vandressourcen

Grundvandsforekomster

Jf. Vandområdeplanerne 2015-2021 ligger boringen inden for følgende 3 grundvandsforekomster:

Den regionale grundvandsforekomst, DK_1_456_241, samlet kemisk tilstand god og kvantitativ tilstand god.

Den regionale grundvandsforekomst, DK_1_456_192, samlet kemisk tilstand ringe (pga. arsen) og kvantitativ tilstand god.

Den regionale grundvandsforekomst, DK_1_456_226, samlet kemisk tilstand god og kvantitativ tilstand god.

Det vurderes, at den ansøgte indvinding ikke vil forringe tilstanden i de 3 grundvandsforekomster.

Påvirkning af markvandingsanlæg

Der ligger ingen markvandingsanlæg i området.

Påvirkning af enkeltforsyningsanlæg

Der findes ingen ejendomme med egen vandforsyning i området, idet de alle er tilsluttet almen vandforsyning.

Ved at se nærmere på sænkningstragtens udbredelse for det øverste vandspejl ved pumpning fra markvandingsboringen fremgår det klart, at påvirkningen bliver spredt meget ud med en maksimal sænkning på 0,045 meter tæt på boringen. Længere væk er påvirkningen naturligvis betydelig mindre og vil ikke kunne påvirke vandressourcen i nævneværdig grad.

Dette er også et udtryk for, at det øverste grundvand ikke er i hydraulisk kontakt med indvindingsniveauet i råstofboringen (ca. 63 m under terræn).

Påvirkning af naturlokaliteter

BEST har beregnet, at i alt 14 naturlokaliteter teoretisk kan påvirkes af indvinding af grundvand i forbindelse med råstofgravningen. Der er tale om et ret stort hedeområde sammen med flere småsøer, engarealer og hængesække. Alle naturlokaliteter ligger umiddelbart øst for Skærbæk Plantage i en afstand i forhold til råstofboringen på mere end 2 km.. Da disse arealer hydraulisk set er afhængig af tilførsel af overfladevand, er det vurderet, at påvirkningerne fra råstofboringen er minimal på grund af det dybtliggende vandspejl.

Påvirkning af vandløb

BEST har beregnet, at i alt 11 oplande kan påvirkes fra råstofboringen. Det fremgår dog klart, at påvirkningerne vil være minimale. De teoretisk set største påvirkningsprocenter er således 0,34 % af Rødebæk (0,06 l/sek.) og 0,16 % af Krudemølle Bæk (0,29 l/sek.). Alle øvrige påvirkninger ligger på et endnu lavere niveau. Igen spiller det ind her, at der er tale om indvinding af dybtliggende grundvand, hvorved påvirkningerne spredes ud over et meget stort areal. Herved minimeres de enkelte påvirkninger på oplandene.

Konklusion – ressource, natur og oplande

Silkeborg Kommune afgør på baggrund af BEST-beregningerne, at det ansøgte projekt ikke vurderes at indebære væsentlige påvirkninger på miljøet. Indvinding af grundvand til vask af råstoffer og drift af anlægget forudsætter derfor ikke et kommuneplantillæg ledsaget af en særlig VVM-vurdering.

Silkeborg Kommune afgør på baggrund af screeningen, at det ansøgte projekt ikke vurderes at indebære væsentlige påvirkninger på miljøet. Indvinding af grundvand til vask af råstoffer og drift af anlægget forudsætter derfor ikke et kommuneplantillæg ledsaget af en særlig VVM-vurdering.

Vurdering i forhold til Habitatbekendtgørelsen

Det ansøgte er omfattet af §§ 7 og 8 i habitatbekendtgørelsen⁵. Der skal derfor foretages en vurdering af om indvindingen af grundvand i sig selv, eller i forbindelse med andre grundvandsindvindinger, kan påvirke et Natura-2000 område eller bilag IV-arter væsentligt.

Nærmeste Natura2000 område er Vrads- og Sepstrup Sande (EF habitatområde) som ligger ca. 2 km sydvest for råstofboringen.

Silkeborg Kommune vurderer med baggrund i den relative lille indvinding, sammenholdt med afstanden til Natura2000 området, at tilladelse til indvinding af grundvand til vask af råstoffer fra boring, DGU nr. 87.1254 ikke påvirker et Natura-2000 område væsentligt.

Erstatningsregler

Asklev Sten og Grus Aps er erstatningspligtig efter reglerne i Vandforsyningslovens § 23 for skader, der volder i bestående forhold ved forandring af grundvandsstanden, vandføringen i vandløb eller vandstanden i søer m.v. under prøveboringer og prøvepumpninger og under anlæggets udførelse og drift. I mangel af enighed indbringes erstatningsspørgsmålet for taksationsmyndighederne.

Klagevejledning

Du kan klage over denne afgørelse til Miljø- og Fødevareklagenævnet. Klagefristen udløber 4 uger efter at afgørelsen er meddelt dvs. den 18. oktober 2018.

Du klager via Klageportalen, som du finder via et link på denne hjemmeside www.naevneneshus.dk. Klageportalen ligger på www.borger.dk og www.virk.dk. Du logger på én af disse hjemmesider, som du plejer med NEM-ID, og skriver derefter "Miljø- og Fødevareklagenævnet" i søgefeltet. Klagen sendes gennem Klageportalen først til den myndighed, der har truffet den afgørelse, der klages over. En klage er indgivet, når den er tilgængelig for myndigheden på Klageportalen. Når du klager, skal du betale et gebyr på 900,- kr. for almindelige borgere og 1.800,- kr. for virksomheder, organisationer og offentlige myndigheder. Du betaler gebyret med betalingskort i Klageportalen.

Miljø- og Fødevareklagenævnet afviser klager, der kommer uden om Klageportalen, hvis der forinden ikke er ansøgt om og bevillet "fritagelse for brug af Klageportalen". Det er muligt at blive fritaget for at bruge Klageportalen, hvis der foreligger særlige omstændigheder. Se betingelserne for at blive fritaget på klagenævnets hjemmeside: www.naevneneshus.dk. Fremsend anmodningen til Silkeborg Kommune, der sender anmodningen videre til Miljø- og Fødevareklagenævnet, som træffer afgørelse om hvorvidt din anmodning kan imødekommes.

Afgørelsen må ikke udnyttes før klagefristens udløb. I tilfælde af klage må afgørelsen ikke udnyttes, før sagen er afgjort af Miljø- og Fødevareklagenævnet, medmindre nævnet bestemmer andet.

Afgørelsen kan prøves ved domstolene. Dette forudsætter, at sagen er indbragt for domstolene senest 6 måneder efter, at afgørelsen er truffet.

Venlig hilsen

Steffen Dall Kristensen
Geolog

Ole Dyrsø Jensen
Geolog

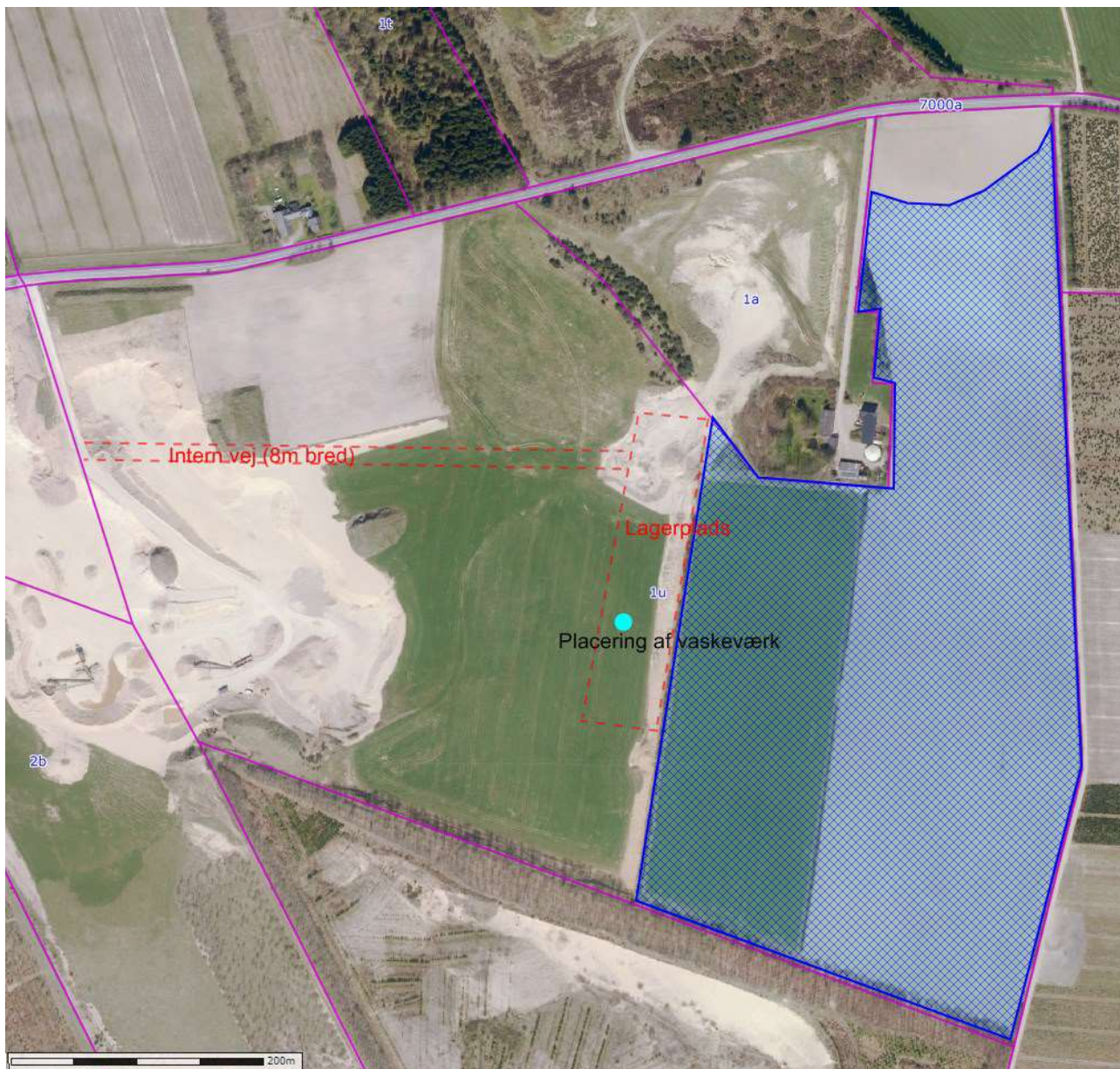
Bilag:

1. Oversigtskort med placering af råstofgraveområdet.

Dette brev med bilag er sendt til:

- Danmarks Naturfredningsforening, Silkeborg Afdeling, e-mail dnasilkeborg-sager@dn.dk
- Danmarks Sportsfiskerforening, Skyttevej 5, 7182 Bredsten, e-mail post@sportsfiskerforbundet.dk
- Forbrugerrådet, Fiolstræde 17, Postboks 2188, 1017 København K, e-mail fbr@fbr.dk

Bilag 1 - Det ansøgte areal:



Kortudsnittet viser det ansøgte indvindingsområde vist med blå. Den resterende del af matr. 1u Hjortsballe By, Them forventes efterbehandlet i 2018 hvori der indgår en intern vej så samme udgang til Sepstrupvej fortsat benyttes.

Er ulykken sket

Meldepligt



Elselskab



Ambulance



Elselskabet skal hurtigst muligt underrettes om, hvor uheldet eller ulykken er sket, hvad der er sket, og om anlægget eventuelt skal afbrydes.

Er man alene med en tilskadekommen og skal være hos denne, bedes om muligt en forbipasserende om at underrette elleverandøren.

Underretning gives pr. telefon, eventuelt ved at trykke 112.

Afvent hjælp.



Tryk elselskabets nummer eller 112

Sørg for, at ingen i mellemtiden kommer inden for:

10 m fra nedrevne højspændingsledninger

2 m fra nedrevne lavspændingsledninger

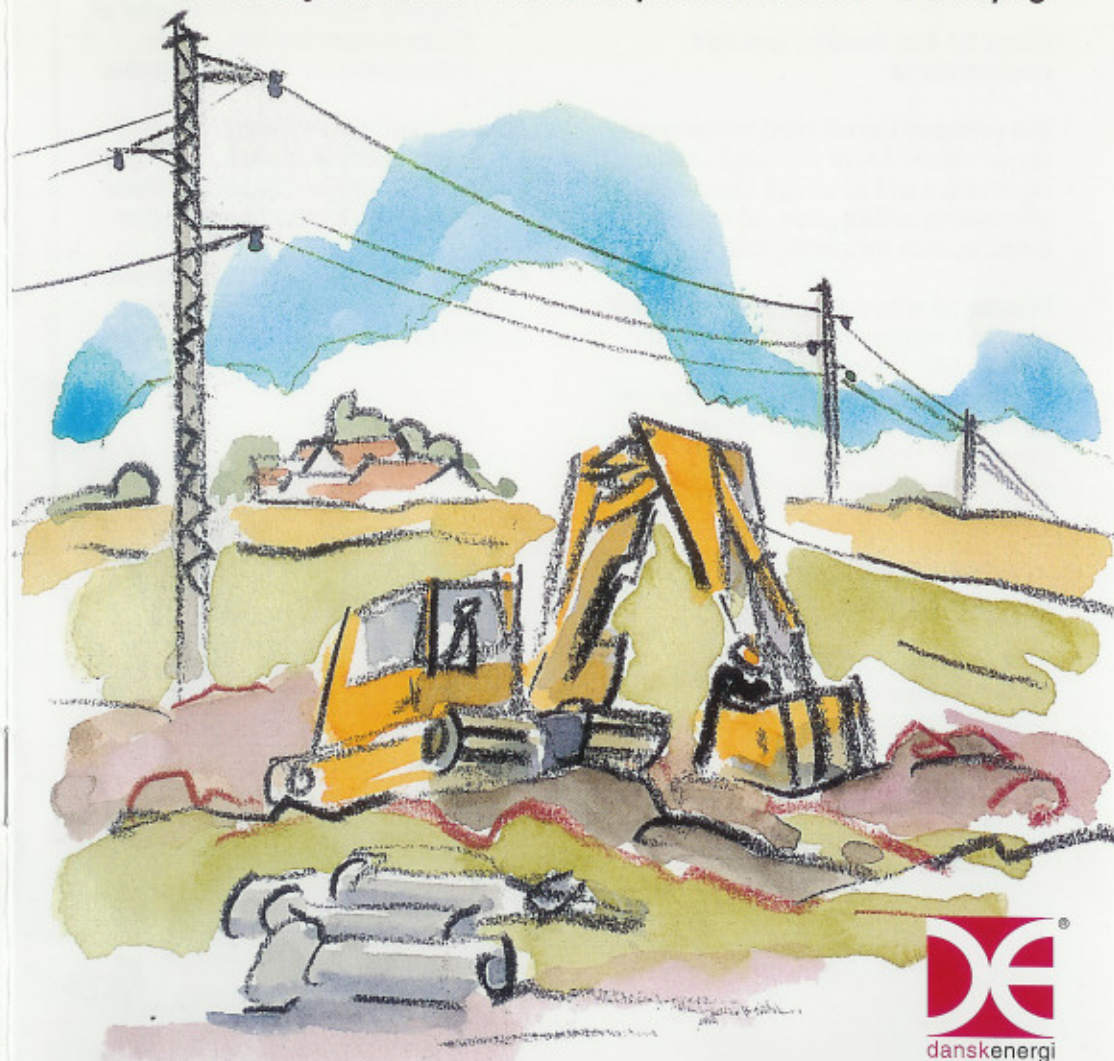
5 m fra overgravede kabler.

Stempel

Ajourført juli 2005 Illustration: Peter Bay · Tryk: Gustavsen Grafisk, Slagelse

Pas på ledningerne og livet

Gør arbejdet sikkert • Kend respektafstandene • Meldepligt



Indledning

Sikkerhedsstyrelsen har udarbejdet stærkstrømsbekendtgørelsen.

Bekendtgørelsens afsnit 5A omhandler sikkerhedsforskrifter for transport og arbejde - blandt andet bygningsarbejde, vejarbejde og landbrugsarbejde - i nærheden af elforsyningsanlæg.

Afsnit 5A kan bestilles gennem boghandlerne.

Det primære formål med bestemmelserne i afsnit 5A er at undgå ulykker og uheld, samt at undgå skader på elforsyningsanlæggene, så store beløb spares for samfundet.

Skader på elforsyningsanlæg bevirker ofte, at forbrugerne er uden strøm i kortere eller længere tid, hvilket medfører produktionstab, store gener for forbrugerne (manglende lys, varme, TV m.v.) og risiko for yderligere ulykker (færdsel, sygehuse, plejehjem).

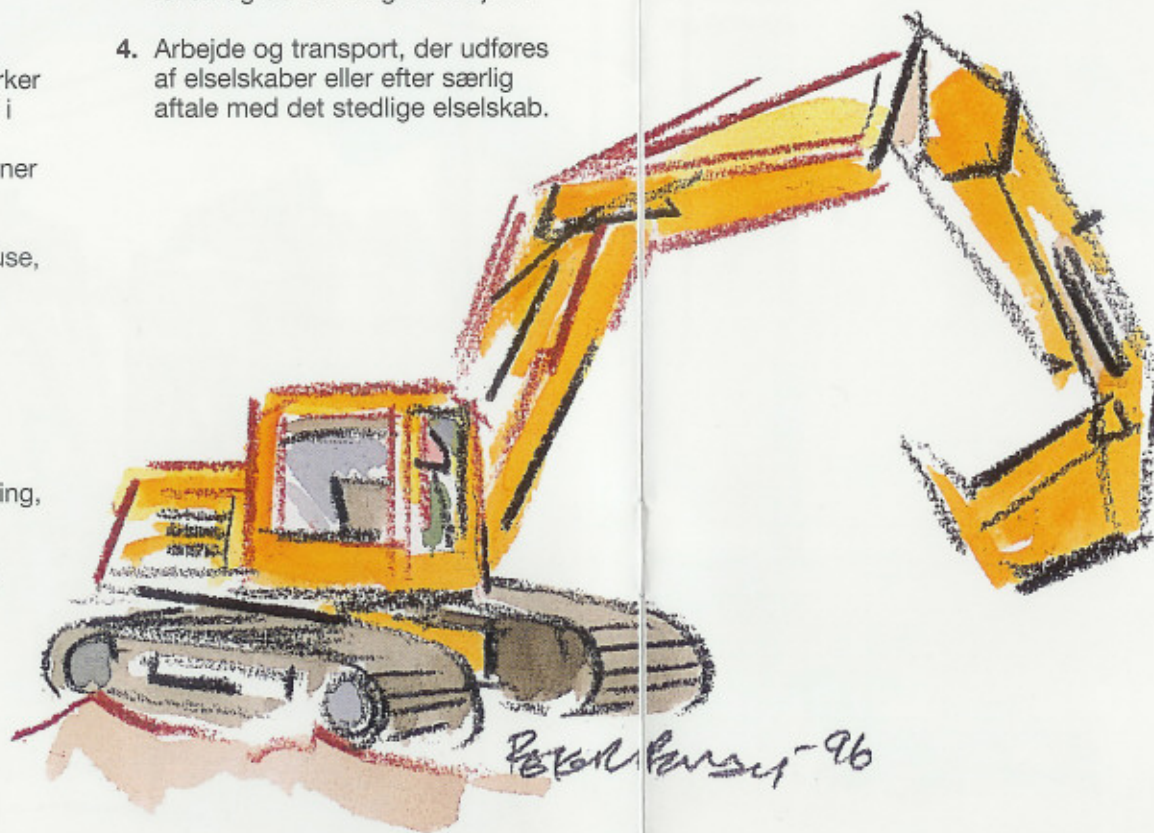
Afsnit 5A gælder ikke for følgende arbejder:

1. Almindelig jordbearbejdning i forbindelse med have- og landbrugsarbejde, såsom pløjning, harvning, såning m.v.
2. Kørsel med eller anvendelse af landbrugsmaskiner under luftledninger.

Undtagelsen gælder dog kun, såfremt

- maskinens højde over jord (incl. personer, antenner m.v.) ikke er større end 4 m ved lavspænding og 4,5 m ved højspænding, og såfremt
- maskinen ikke har bevægelige dele, som kan overskride de angivne højder over jord, eller at disse dele er fastlåst, så de nævnte højder ikke overskrides.

3. Transport og almindelig færdsel på veje, som er åbne for offentlig trafik. For disse gælder færdselsloven og de heri angivne højder.
4. Arbejde og transport, der udføres af elselskaber eller efter særlig aftale med det stedlige elselskab.



Almindelige bestemmelser

For alt arbejde i nærheden af elforsyningsanlæg gælder følgende:

1. Ved planlægning, instruktion og udførelse skal der udvises omtanke og omhu for at undgå fare for personer og gods.
2. Ethvert elforsyningsanlæg skal betragtes som spændingsførende, medmindre folk fra elselskabet har erklæret det spændingsløst.
3. Har man fået anvisninger fra elselskabet, skal disse nøje følges.

Planlægning

I afsnit 5A foreskrives blandt andet:

1. Ved ethvert grave-, bore- og nedramningsarbejde i jorden (gade, vej, mark m.v.), skal der rettes henvendelse til det stedlige elselskab for at få oplysning om, hvorvidt der er elkabler i arbejdsområdet.
2. At enhver, der iværksætter eller er ansvarlig for udførelsen af arbejde i nærheden af luftledninger og transformerstationer, skal vurdere, om det er muligt at overholde visse nærmere angivne respektafstande fra anlæggene. Er dette ikke muligt, skal der rettes henvendelse til det stedlige elselskab, og nærmere anvisning på arbejdets udførelse, herunder en eventuel nedsættelse af respektafstandene, skal aftales med elselskabet.

Ved henvendelse til elselskabet i forbindelse med gravearbejde udelæveres enten nogle planer, der viser elkablernes placering, eller gives anvisning på stedet. Send eventuelt på forhånd en situationsplan over arbejdets omfang.

Bemærk

Respektafstandene i afsnit 5A gælder kun ved arbejde. Afstande mellem færdige bygninger m.v. og elforsyningsanlæg er mindre. Spørg elselskabet om disse.



Instruktion

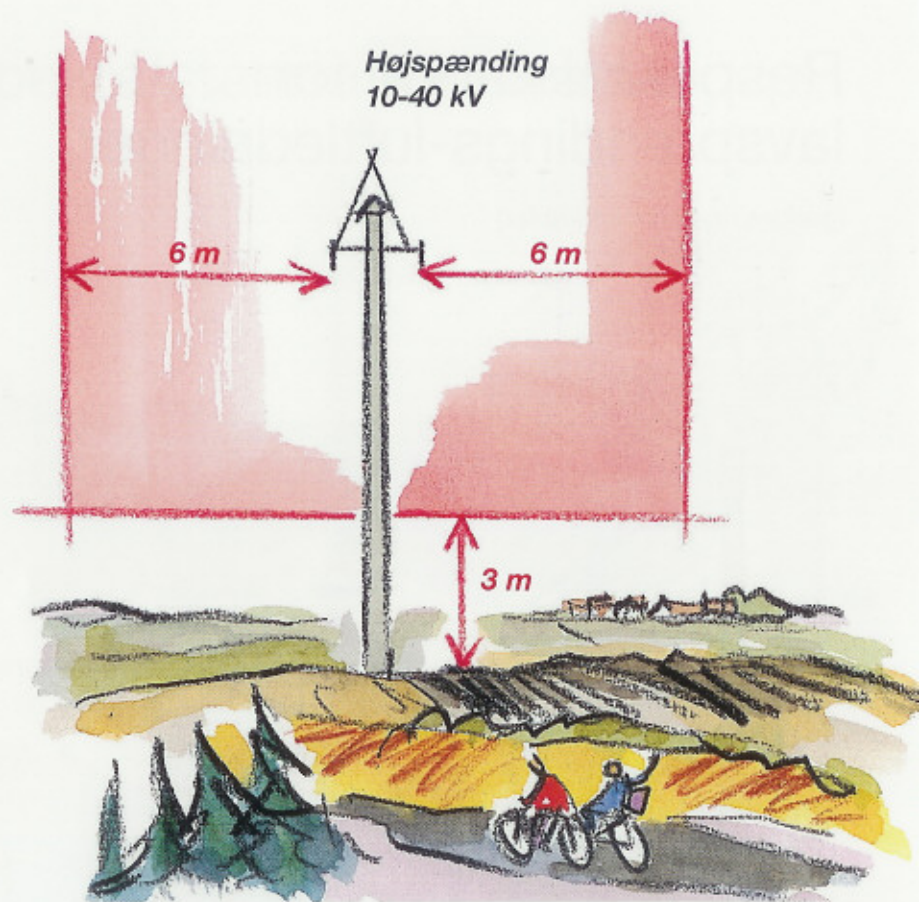
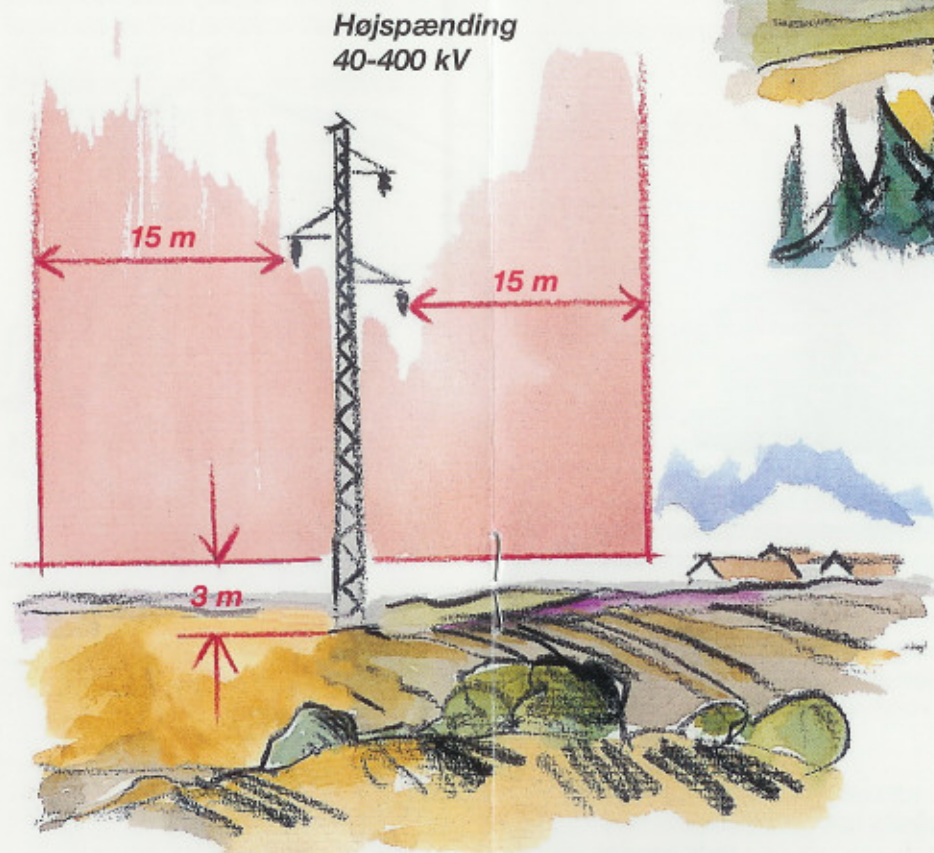
Entreprenøren - og det er enhver, der iværksætter og er ansvarlig for udførelsen af arbejde i nærheden af elforsyningsanlæg - skal sørge for,

1. at personale, der udfører sådant arbejde, er blevet gjort bekendt med de bestemmelser i afsnit 5A, som vedrører dets opgaver,
2. at alle, der er beskæftiget ved arbejdet, er instrueret om
 - eventuelle elforsyningsanlæg i arbejds- eller transportområdet
 - respektafstandene fra anlæggene
 - eventuelle anvisninger fra elselskabet,
3. at personalet er bekendt med, hvilket elselskabsområde der arbejdes i, og hvilket telefonnummer selskabet har.

Entreprenøren skal endvidere anmelde enhver skade, ulykke eller uheld i forbindelse med el-forsyningsanlæg til elselskabet.

En liste over alle elselskaber med telefonnumre kan rekvireres hos Danske Energi på telefon 35 300 400, fax 35 300 401 eller de@danskeenergi.dk

Respektafstande for højspændingsluftledninger



De røde linier markerer de gældende respektafstande.

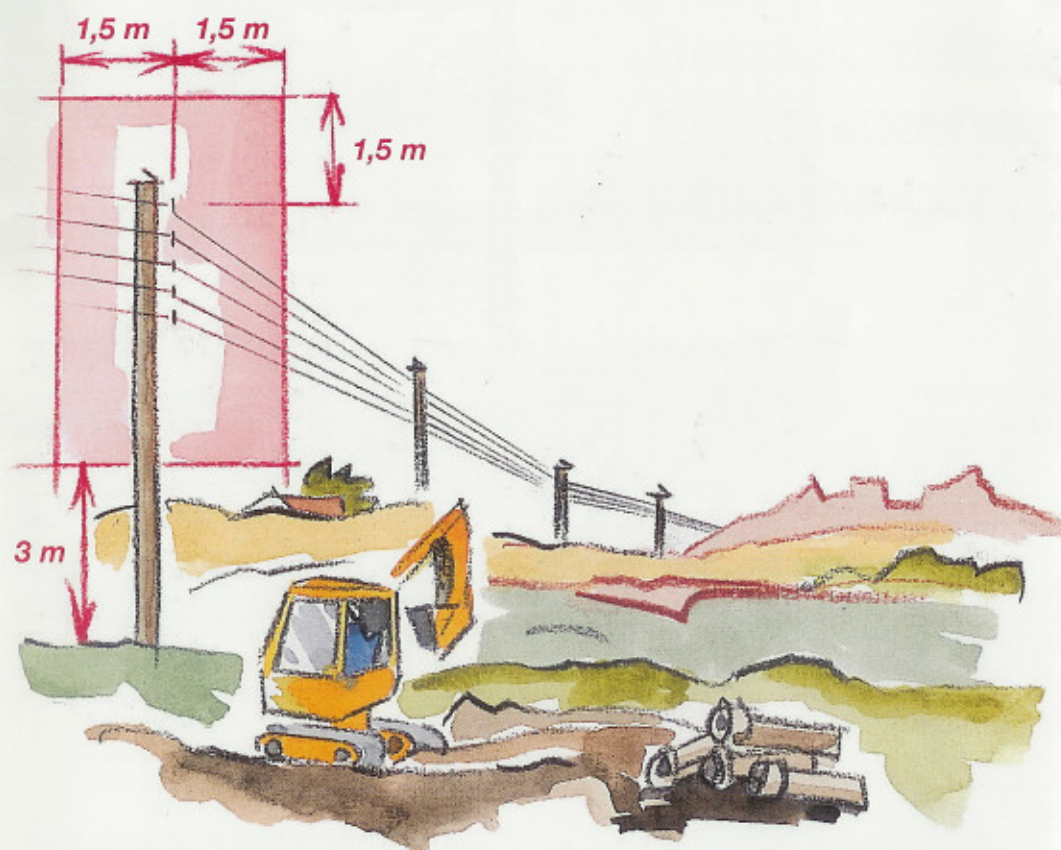
Feltet inden for den røde linie er tegnet som et snit, men skal selvfølgelig forstås som gældende langs hele linien.

Der er ofte mulighed for at arbejde inden for respektafstandene, bare det sker i samarbejde med elselskabet.

Spørg elselskabet om det kan lade sig gøre.

Respektafstande for lavspændings-luftledninger

(gælder også for luftkabler)



De røde linier markerer de gældende respektafstande.

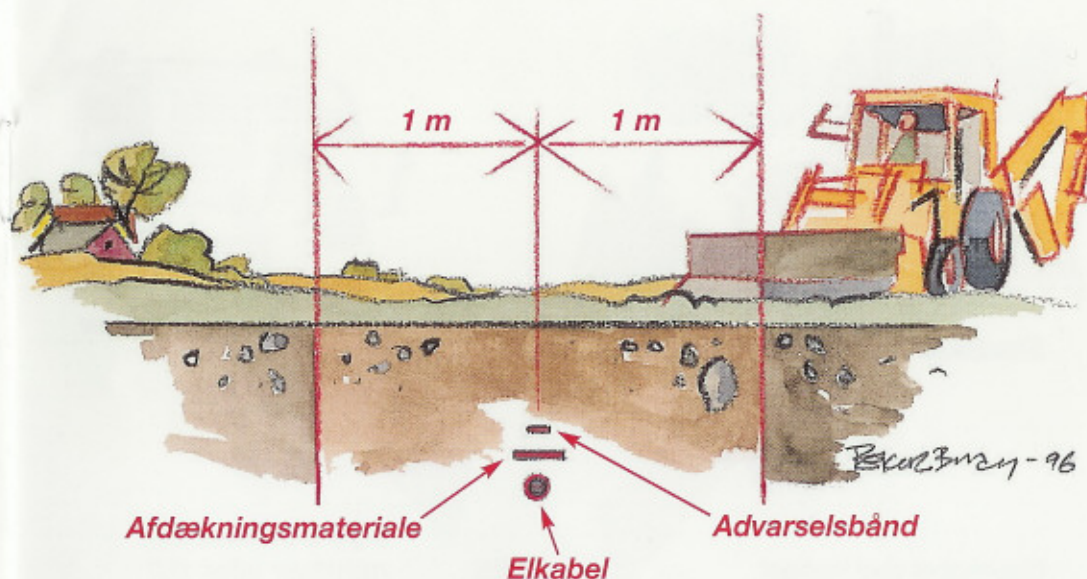
Feltet inden for den røde linie er tegnet som et snit, men skal selvfølgelig forstås som gældende langs hele linien.

Der er ofte mulighed for at arbejde inden for respektafstandene, bare det sker i samarbejde med elselskabet.

Spørg elselskabet om det kan lade sig gøre.

Respektafstanden skal også overholdes ved opsætning af træer og anden stor beplantning.

Respektafstande for elkabler



Støder man på advarselsbånd eller afdækningsmateriale, er man inden for respektafstanden. Stands gravningen og kontakt elselskabet.

Fremgangsmåde ved grave-, bore- og nedgravningsarbejde:

1. Oplysninger om eventuelle elkabler i graveområdet skal indhentes hos elselskabet. Hvis der eventuelt skal foreligge gravetilladelse, skal denne indhentes hos kommunen, som kræver, at alle berørte ledningsejere kontaktes for påvisning af eventuelle kablers og ledningers beliggenhed.
2. Kabelplaceringer i graveområdet skal klarlægges.
3. Eventuelt arbejde inden for respektafstanden skal aftales med elselskabet.

De røde linier markerer de gældende respektafstande. Gravning inden for denne zone må ikke finde sted uden særlig aftale med elselskabet.

Elkabler ligger normalt i en dybde fra 0,35 m til 1,2 m, men terrænenheder kan have ændret dybden.

Telekabler er nedgravet til en dybde varierende fra 40 cm til omkring 1 meter. En stor del af telekablerne er forsynet med gul eller orange plastkappe, men nogle typer telekabler er ikke til at skelne fra eksempelvis elkabler. Telekabler kan også føre *livsfarlige spændinger*. Derfor skal telekabler **altid** omgås med samme varsomhed som elkabler.