

# Projektbeskrivelse: Molerindvinding på matr. nr. 180a Fur Præstegaard, Fur

16. december 2020

## Det ansøgte

Imerys er ved at indvinde de resterende molerreserver i Stendal Molergrav på Fur Midtø og har ved indvinding omkring matr. nr. 180a konstateret, at der forefindes en anelig restmængde moler af god kvalitet i bakken på matriklen, som omkranses af den eksisterende molergrav på 3 sider. Det anslås, at der kan indvindes op mod 30.000 m<sup>3</sup> moler på matriklen svarende til ca. 30% af et helt års forbrug. Restressourcens tilstedeværelse er dokumenteret med fotos fra december 2020, se figur 1 og 2.



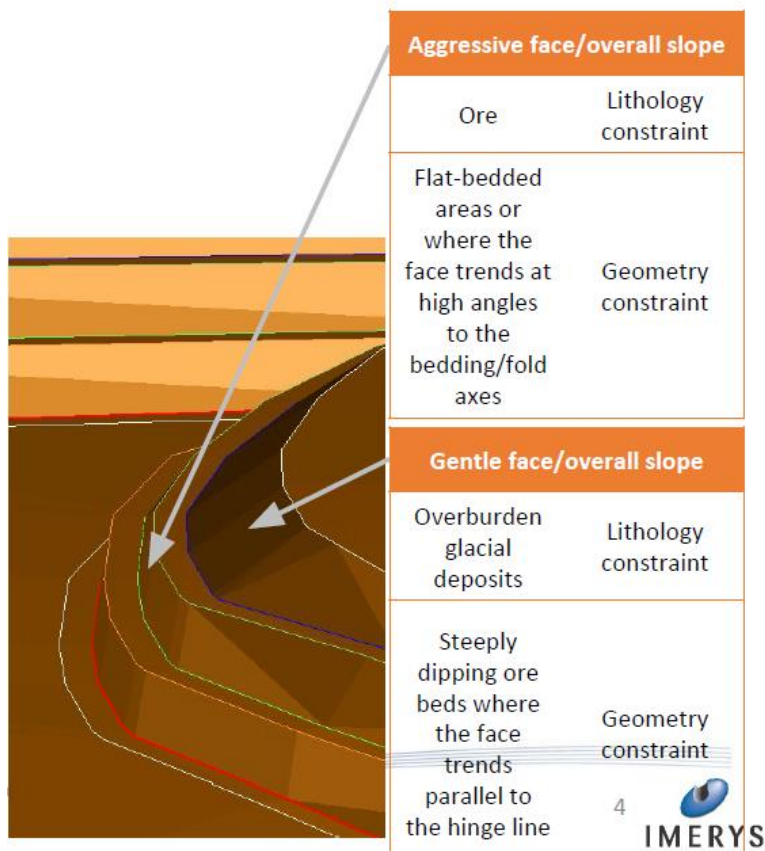
Figur 1. Bakken på matr. nr. 180a set fra syd. Bakken består af moler uden overjord.



Figur 2. Den vestlige grænse af matr. nr. 180a. Bakken består hovedsageligt af moler af god kvalitet med få askelag (Øvre og Nedre Molerserie).

Med henblik på at sikre tilstrækkelig fleksibilitet og mulighed for at blande moler af forskellig kvalitet fra forskellige grave på fabrikken, søges om tilladelse til indvinding af op til 30.000 m<sup>3</sup> moler årligt, hvilket er en udvidelse fra de nuværende tilladte 20.000 m<sup>3</sup> årligt. Den samlede indvinding fra Imerys' grave på Fur vil ikke stige af den grund, og dermed vil det ikke medføre en øget miljøpåvirkning.

Tilladelse til at indvinde på arealet vil endvidere betyde, at moleret inden for den eksisterende tilladelse kan udnyttes fuldt ud, idet den mængde, der befinder sig i sikkerhedsskrænterne omkring matr. nr. 180a også kan indvindes, se principtegning for sikkerhedsskrænter på figur 3. Derfor søges der om en 4 årig tilladelse, som vurderes at være passende til at færdiggøre indvinding og efterbehandling.

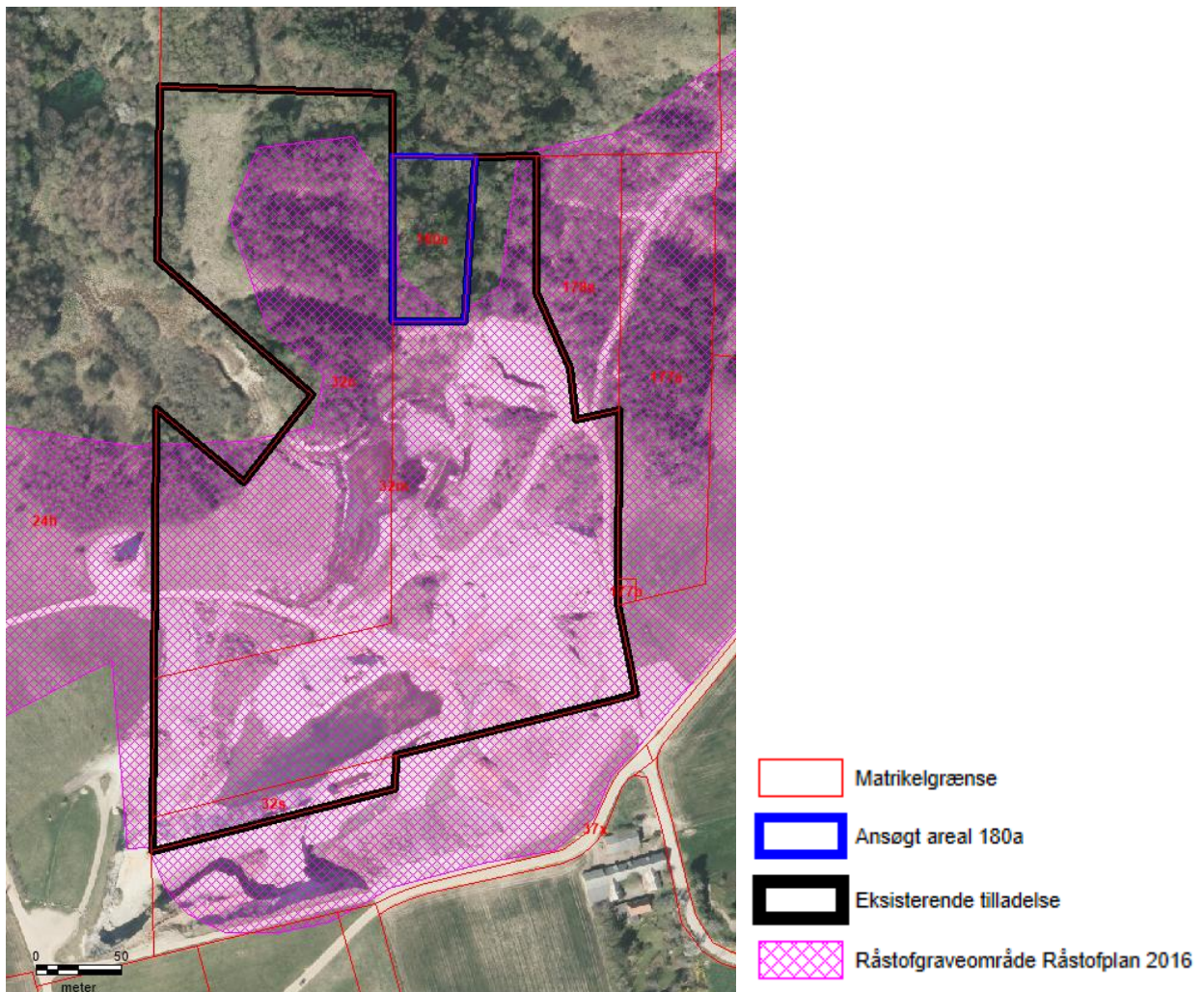


Figur 3. Imerys er af sikkerhedsmæssige hensyn i henhold til egne retningslinjer forpligtet til at grave i henhold til retningslinjerne skitseret på figuren. Det betyder i det aktuelle område, at der udover en graveafstand til skel også er en skrænt med 30-60 graders hældning, som ikke kan indvindes med den nuværende tilladelse.

Den nuværende tilladelse for Stendal Molergrav omfatter matriklerne 32m og 32n og 32s Fur Præstegaard, Fur. Det betyder, at tilladelsen omfatter områder i den nordlige del af matriklerne 32m og 32n, som ikke er graveområde i Råstofplan 2016, se figur 4. Adspurgt har Region Midtjylland oplyst, at tilladelsen er gældende for disse arealer inden for matriklerne, som ikke er graveområde, og at graveområdets afgrænsning her er upræcis.

Kun en mindre del af matr. nr. 180a ligger inden for råstofgraveområde udlagt i Råstofplan 2016 (se figur 4), og området er ikke et areal anmeldt ret til molerindvinding. Der søges derfor tilladelse med henvisning til retningslinje 2 i Råstofplan 2016 (figur 5), som undtagelsesvis giver mulighed for råstofindvinding uden for udlagt råstofgraveområde.





Figur 4. Nuværende tilladt indvindingsareal, ansøgt areal, graveområder i Råstofplan 2016 og matrikelgrænser. Bemærk, at luftfoto er fra 2019 og derfor ikke viser de aktuelle forhold i den nordlige del af graven.

Retningslinje 2

**Øvrige områder**

Råstofindvinding kan undtagelsesvis foregå uden for de udlagte råstofgraveområder, når samfundsmæssige interesser taler for det, når hensyn til grundvands-, jordbrugs- og øvrige beskyttelsesinteresser ikke konkret taler imod, og når arealforbruget er begrænset. Regionsrådet skal i hvert enkelt tilfælde acceptere råstofindvinding uden for råstofgraveområder.

Figur 5. Retningslinje 2 i Råstofplan 2016.

Imerys har gennemført en screening af miljøinteresser i området og fundet, at der ikke er grundvands- eller jordbrugsinteresser, der taler imod en tilladelse, og arealforbruget er meget begrænset. Af øvrige beskyttelsesinteresser er landskabelig og geologisk værdi hensyn, der særligt skal varetages. En stor del

af Fur er udpeget som område med særlig landskabelig værdi og specifik geologisk bevaringsværdi i Skive Kommunes kommuneplan. Om den landskabelige værdi fremgår det bl.a. af kommuneplanen, at *"indgreb, der ændrer arealernes landskabskarakter, må kun finde sted, hvis det samlede resultat forbedrer mulighederne for almenheden til at opleve landskabet"*. Om den geologiske bevaringsværdi fremgår det bl.a. af retningslinje 4 om specifik geologisk bevaringsværdi: *"Råstofindvinding kan undtagelsesvis foregå uden for de udlagte råstofgraveområder, når samfundsmæssige interesser taler for det, når hensyn til grundvands-, jordbrugs- og øvrige beskyttelsesinteresser ikke konkret taler imod, og når arealforbruget er begrænset. Hvis der gives tilladelse uden for udlagte områder, skal tilladelsen være afsluttet indenfor 4 år eller udlægges som nyt råstofgraveområde i den førstkommende råstofplan"*. Imerys har i nedenstående afsnit om efterbehandling nærmere redegjort for, hvordan den ansøgte indvinding kan ske under behørig hensyntagen til kommuneplanens retningslinjer.

Den samfundsmæssige interesse ligger i, at råstofressourcerne udnyttes optimalt under hensyntagen til miljø og omgivelser, jf. også råstofplanens retningslinje 5, hvoraf det bl.a. fremgår, at *"når en råstofgrav er åbnet, bør forekomsten i det pågældende areal udnyttes fuldt ud, med mindre der er særlige forhold, som forhindrer dette eller taler afgørende imod det"*. Af moleret producerer Imerys en lang række forskellige produkttyper, jf. vedlagte produktblad. Aftagere af molerprodukter stiller stadig større krav til produktkvaliteten og opfyldelse af standarder. Indvinding af den gode kvalitet, som findes på matr. nr. 180a betyder, at rester af moler af dårligere kvalitet også vil kunne udnyttes ved opblanding med den gode kvalitet. Imerys er i en situation, hvor de eksisterende molergrave er næsten udtømt for moler af god kvalitet og forsyningssituationen er derfor kritisk, hvilket Imerys også har gjort Region Midtjylland bekendt med i forbindelse med indkaldelse af ideer til Råstofplan 2020 og ved hørings svar til Forslag til Råstofplan 2020. Imerys vurderer samlet set, at der ikke er forhold, der taler imod at give tilladelse til det ansøgte.

Imerys er bekendt med, at Danmarks Naturfredningsforening overvejer at søge Furs bakkeland fredet, og Imerys deltager selv i konstruktiv dialog herom. Der foreligger dog ikke en konkret ansøgning om fredning, hvorfor et ønske om fredning ikke umiddelbart synes relevant at inddrage i vurderingen af nærværende ansøgning.

### **Graveplan**

Indledningsvis ryddes bakken på matr. nr. 180a for bevoksning. Herefter graves moleret direkte op på lastbiler og fragtes til fabrikken.

### **Efterbehandlingsplan**

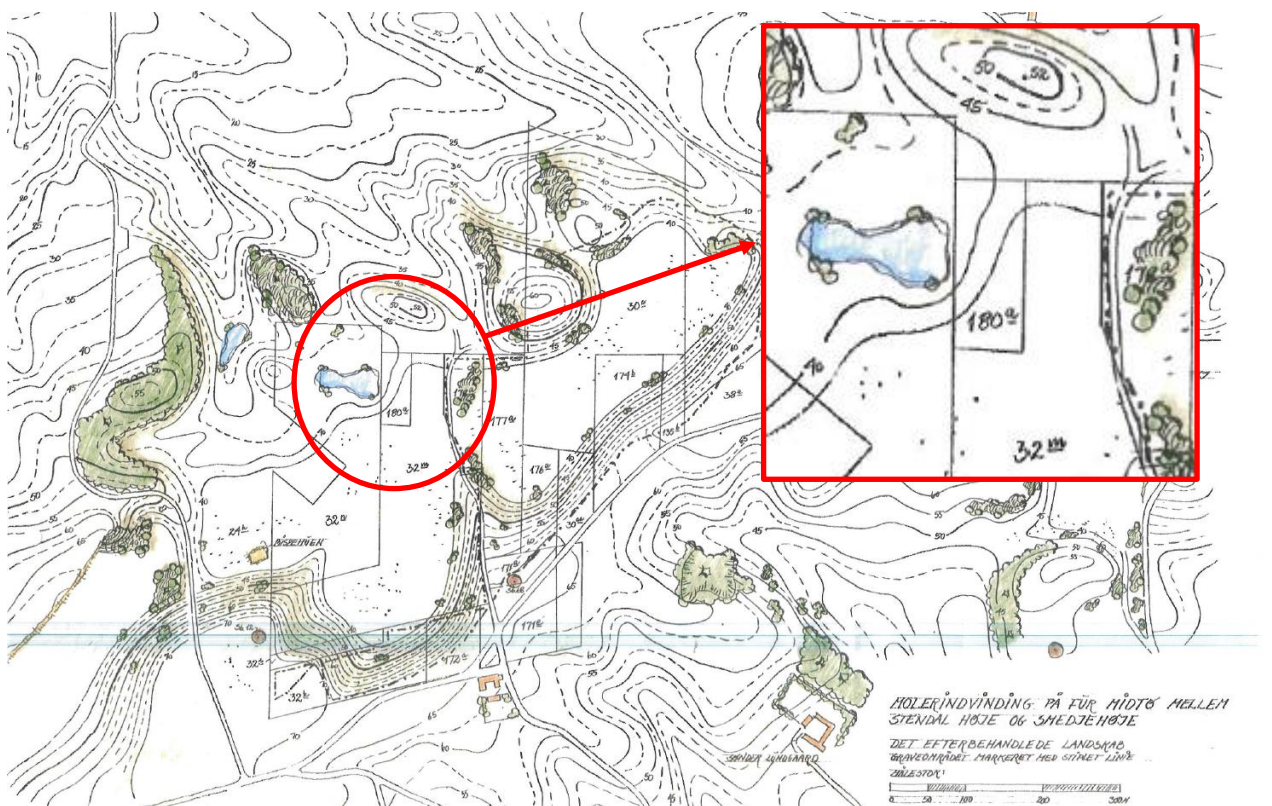
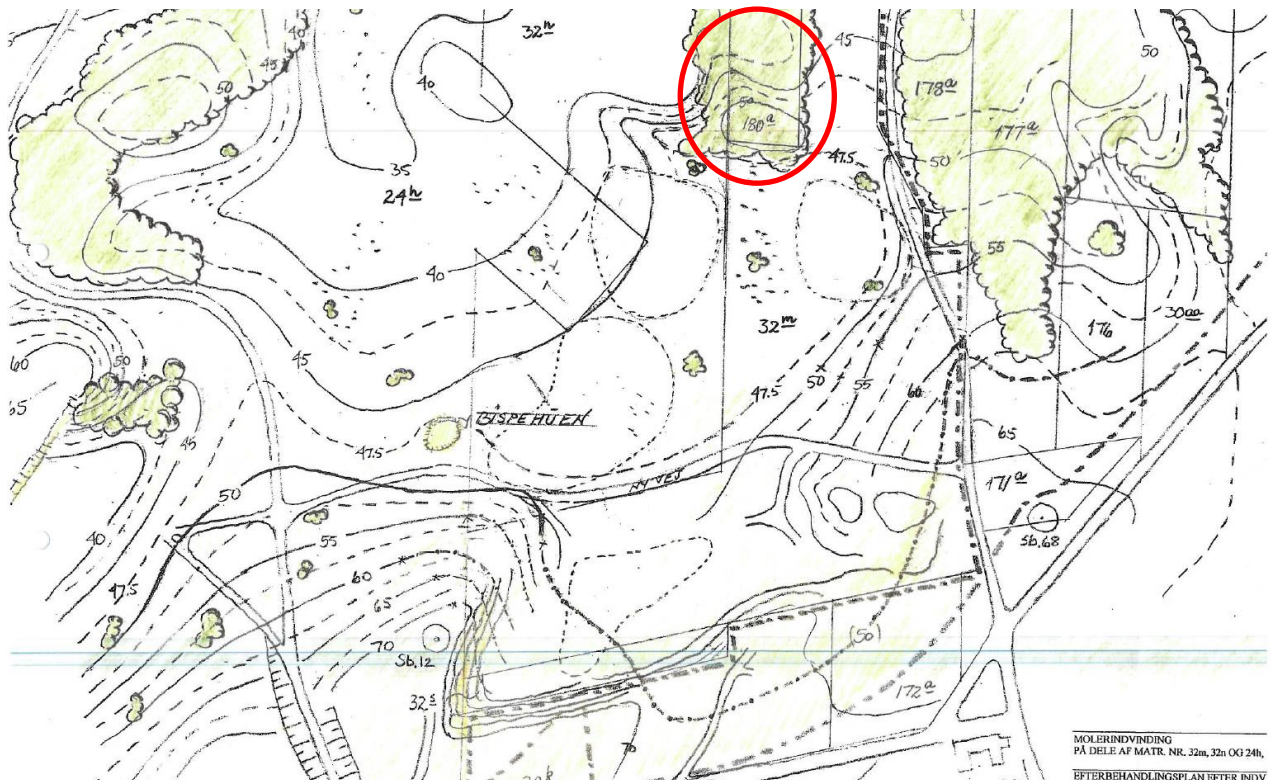
Indvindingen i Stendal Molergrav nærmer sig sin afslutning. Den nuværende tilladelse udløber 31. december 2021. Efterbehandlingsplanen for Stendal Molergrav fremgår jf. indvindingstilladelsen af rapporten "Molerindvinding på Fur", 1983, ISBN 887-503-4607, side 77-82. Heraf fremgår det bl.a., at "Det centrale område, matriklerne 24h, 32m og 32n bliver en stor slette, der skråner svagt mod nord, og mod syd afgrænses af skråninger af vekslende hældning hovedsagelig 1:1,5 – 1:3, men aldrig stejlere end 1:1. I vest og øst begrænses sletten af skovbevoksning med skovporte på matriklerne 34h og 177a. Mod nord glider sletten næsten direkte over i det urørte landskab. Denne overgang vil være afhængig af gravedybden i grænseområdet, men uanset gravedybden, må skråningen mod skel ikke være stejlere end 1:4 – 1:5." Efterbehandlingsplanen er illustreret på figur 5 og er i øvrigt også gengivet i VVM-redegørelse til Tillæg nr. 78 til Regionplan 2000-2012 fra 2004.

Ud over efterbehandlingsplanen gengivet på figur 5 findes også en udgave, som er udarbejdet i forbindelse med den nuværende indvindingstilladelse, se figur 6. På denne ses bakken på matrikel 180a at henstå efter endt indvinding, men at være udjævnet i det samlede efterbehandlede indvindingsområde.



Figur 5. Efterbehandlingsplan og tværsnit B-B fra rapporten "Molerindvinding på Fur, 1983" side 80-81.



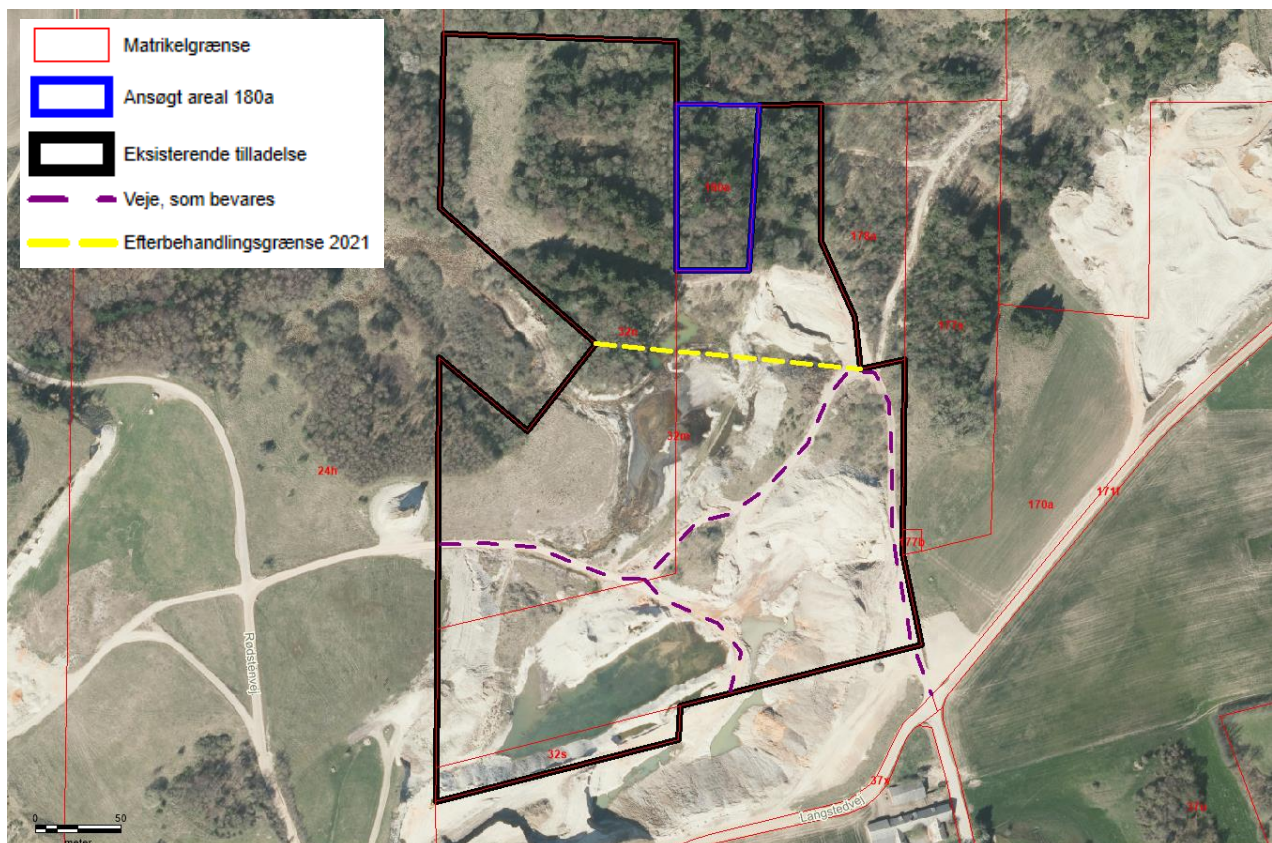


Figur 6. Efterbehandlingsplan tilrettet den eksisterende indvindingstilladelse uden matr. nr. 180a. Øverste kort viser status efter endt indvinding, nederste kort viser det samlede efterbehandlede indvindingsområde.



Det har således siden molerbogens tilbliven indgået i de landskabelige efterbehandlingsplaner, at den lille bakke på 180a, ikke skulle stå efterladt tilbage, men skulle indgå i en landskabelig helhed med omgivelserne. Det er Imerys' vurdering, at der - udover at være en samfundsnytte i at udnytte restforekomsten på matriklen – kan skabes en bedre landskabelig efterbehandling i samspil med det omkringliggende landskab, som vil være i tråd med førnævnte molerrapport og VVM-redegørelse, hvis det tillades at indvinde restforekomsten på matr. nr. 180a. Efterbehandlingen vil således følge det nederste kort på figur 6. De nuværende geologiske profiler omkring 180a vurderes ikke at have bevaringsværdig geologisk interesse, idet de kun repræsenterer en lille del af Fur Formationens aflejringer, som kun kan bidrage med et mindre brudstykke af den geologiske fortælling om moleret.

Inden udløbet af den nuværende tilladelse, dvs. inden udgangen af 2021, vil hele den sydlige del af Stendal Molergrav blive endeligt efterbehandlet, svarende til området syd for den stiplede gule linje på figur 7. Imerys anbefaler i den sammenhæng, at de interne køreveje, som er markeret med lilla, bevares, således at der efter endt indvinding også bliver mulighed for indkørsel til Bispehuen fra øst. Endvidere anvendes disse interne køreveje også af Skamol, som aktuelt indvinder syd for Imerys' indvindingsområde. Den nordlige del af graven vil blive endeligt efterbehandlet senest 4 år efter opstart af indvinding på matr. nr. 180a, således at efterbehandlingen kan ske i samspil hermed.



Figur 7. Arealerne syd for efterbehandlingsgrænse 2021 efterbehandles inden udgangen af 2021. Nord for grænsen efterbehandles der senest 4 år efter opstart af indvinding på matr. nr. 180a, forventet med udgangen af 2023.

At afgrænsningen af råstofgraveområdet i Råstofplan 2016 er upræcis i forhold til råstofforekomstens udbredelse er meget uheldig, men ved anvendelse af råstofplanens retningslinje 2 og udsigten til, at



efterbehandling af den samlede molergrav kan foretages på en landskabelig mere hensigtsmæssig måde, håber Imerys, at regionen vil se velvilligt på ansøgningen.

Såfremt Region Midtjylland ikke vil meddele tilladelse til det ansøgte uden for råstofgraveområde, skal ansøgningen betragtes som en ansøgning til at indvinde moler inden for den del af 180a, som er udlagt som råstofgraveområde (0,067ha).

# Applications - Moler



## SOIL CONDITIONER

Terramol (Moler) products are specially developed to ensuring the best possible growth conditions, regardless of whether Terramol is used for hydro cultures or if the products are added to a compost, an earth mixture, included in the composition of green roofs or used as a top dressing on golf courses, playing fields, etc.



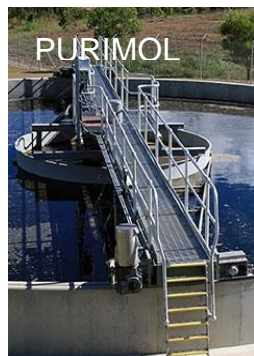
## AGRICULTURE

Our product range includes products that can absorb, secure and release liquid ingredients, such as vitamins, acids, fat and water, improve flowability, improve pellet stability, be a carrier in premixes or bind unwanted substances, so that the animals' welfare are raised. Other areas of use include stall bedding and drying products, in addition to products for the binding of manures.



## ABSORBENTS

You can get professional advice and products to fight oil spills. Demands for performance and price are accommodated by our complete and matched product range. With our mineral granulates, Imerys offer the correct solution for all purposes. Our products meet all the current requirements for commercial viability and effectiveness in order to be able to protect people and the environment.



## INDUSTRY

Imerys offers a wide range of different Moler products to customers in the industrial sector. The applications are almost unlimited. It can be that you need a product that can absorb acid or that you want a product with insulating properties. Our Moler product range covers among others: Absomol as a carrier, Danamol as a filler, Insumol as an insulation product and Purimol for filtration.



## CAT LITTER (6% of production share)

Cat litter is available in many qualities. Imerys offers one of the widest and most thorough product ranges at the market, which give our customers optimal opportunities within the cat litter market. Regardless of whether it is a clumping, non-clumping or organic product Imerys offers several alternative options with or without fragrance and other additives.