

NYMØLLE STENINDUSTRIER A/S

Østre Hedevej 2

4000 Roskilde

Tilladelse til råstofindvinding på dele af matr. nr. 6c, 6s, 6t, 7e og 7m Vitten By, Vitten og 7a, 11c og 12g Haldum By, Haldum - i Favrskov Kommune gældende i perioden 8. januar 2020 til 23. juni 2030.

Denne råstoftilladelse er d. 09. august 2023 revideret i forhold til:

- Miljø- og Fødevareklagenævnets stadfæstelse (MFKN 20/02771 og 20/02770 af d. 23. juni 2020) af Region Midtjyllands afgørelse af 8. januar 2020 om tilladelse til erhvervsmæssig råstofindvinding med ændring af indvindingsperiode (vilkår 1) og driftstider (vilkår 7) (bilag F).
- Region Midtjyllands afgørelse om tilladelse til vilkårsændring af d. 09. august 2023 for så vidt angår øget indvindingsmængde og ændret råstoftype (vilkår 2), ændret maskinel (vilkår 9) og øget størrelse af åbent areal (vilkår 24) i forbindelse med råstofindvindingen. Da størrelse af åbent areal ændres, stilles en ny garanti for opfyldelse af vilkårene om efterbehandling. Derfor ændres ligeledes vilkår 5 om sikkerhedsstillelsens beløb.



Dato for revidering: 09-08-2023

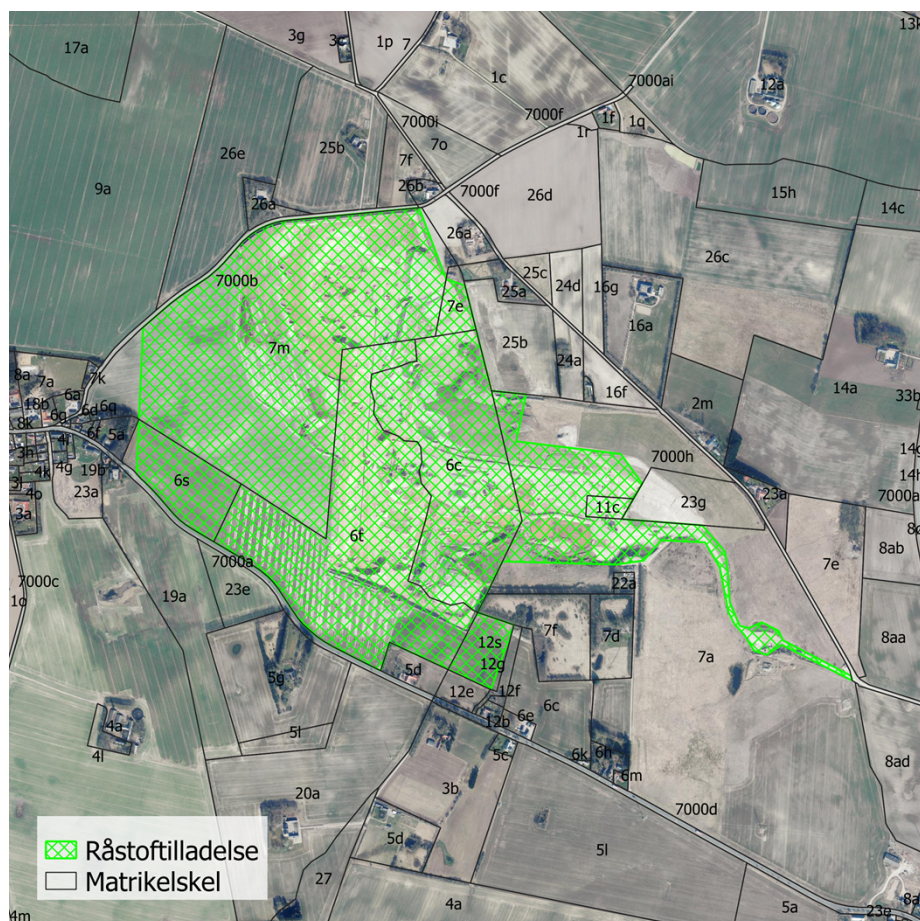
Sagsbehandler Marie Hagstrup

Raastoffer@ru.rm.dk

Tel. +45 78 41 19 15

Sagsnr. 1-50-71-35-17

Det tilladte areal fremgår af nedenstående oversigtskort:



Figur 1: Oversigtskort over det tilladte areal, ortofoto forår 2022

Ansøger og indvinder	Ejere:
Nymølle Stenindustrier A/S Østre Hedevej 2 4000 Roskilde CVR-nr.: 48885411	Matr. nr. 7e og 7m Vitten By, Vitten: Nygård ApS Lyngåvej 97 8370 Hadsten CVR-nr.: 36927089 Matr. nr. 7a og 12 g Haldum By, Haldum og 6c og 6s Vitten By, Vitten: Anton Svidt Christensen A/S Vittenvej 12, 8382 Hinnerup CVR-nr.: 10130158 Matr. nr. 6t Vitten By, Vitten og 11c Haldum By, Haldum: Nymølle Stenindustrier A/S

Indholdsfortegnelse

A. Afgørelse fra Region Midtjylland	4
A.1. Råstofloven	4
A.2. Miljøvurdering m.v. af konkrete projekter	4
A.3. Natura 2000 områder	4
B. Afgørelser fra andre myndigheder	4
B.1. Vandforsyningsloven	4
C. Vilkår for indvindingen	5
C.1. Vilkår efter råstofloven	5
Før indvindingen påbegyndes	5
Godkendt maskinel	6
Kørsel i råstofgraven	6
D. Generelle bestemmelser	12
E. Grundlag for tilladelsen	15
E.1. Ansøgningens indhold	15
E.2. Udtalelser	17
<i>"Høringsvar vedr. revideret udkast til råstofindvindingstilladelse for Haldum grusgrav"</i>	28
Region Midtjyllands bemærkninger	30
E.3. Råstofplan	30
E.4. Kommuneplan	30
E.5. Lokalplan	31
E.6. Vandforsyningsforhold	31
E.7. Naturbeskyttelse	31
E.8. Byggesloven	31
E.9. Miljømæssige forhold	32
E.10. Vejforhold	33
E.11. Forslag til grave- og efterbehandlingsplan	34
E.12. Miljøvurdering af konkrete projekter (VVM)	34
E.13. Konklusion	35
F. Offentliggørelse og klagevejledning	35
F.1. Råstofafgørelsen	35
F.2. Råstofafgørelsen i henhold til Natura 2000 og habitatdirektivet	36
G. Orientering	36
H. Bilag	37

Tilladelsen til råstofindvinding i perioden indtil d. 23. juni 2030

A. Afgørelse fra Region Midtjylland.

A.1. Råstofloven

På baggrund af det foreliggende materiale, og med hjemmel i råstofloven¹, giver Region Midtjylland hermed tilladelse til årlig indvinding af op til 600.000 m³ sand, grus og sten på de ca. 92 ha der er angivet på kortet på forsiden.

Salg af muld og overjord må finde sted i et omfang så der til stadighed vil være tilstrækkelige muld- og overjordsmængder til stede til brug for efterbehandlingen, jf. efterbehandlingsplanen.

Tilladelsen gives på vilkår i medfør af råstoflovens § 10, som beskrevet under afsnit C.1

A.2. Miljøvurdering m.v. af konkrete projekter

Det ansøgte areal er på mere end 25 ha og er dermed omfattet af bilag 1, pkt. 19 i Bekendtgørelse af lov om miljøvurdering af planer og programmer og af konkrete projekter (VVM)².

Miljøkonsekvensrapport er vedlagt som bilag A.

A.3. Natura 2000 områder

Nærmeste dele af Natura 2000 områderne, Habitatområdet 229 Bjerre Skov og Haslund Skov ligger ca. 10 km mod nord samt fuglebeskyttelsesområdet F15 Randers og Mariager Fjorde og Ålborg Bugt, sydlige del ligger ca. 30 km mod nord.

Miljøkonsekvensrapporten har belyst, at projektet ikke kan påvirke nogle af Natura 2000-områderne, se bilag A.

B. Afgørelser fra andre myndigheder

B.1. Vandforsyningsloven

Favrskov Kommune giver tilladelse efter vandforsyningsloven³ til "Udførelse af ny undersøgelsesboring og midlertidig indvinding fra denne.

¹ Jf. bekendtgørelse nr. 124 af 26. januar 2017 af lov om råstoffer, § 7, stk. 1 og § 8.

² Jf. Bekendtgørelse af lov om miljøvurdering af planer og programmer og af konkrete projekter (VVM) nr. 1225 af 25. oktober 2018 med tilhørende bekendtgørelser

³ Jf. bekendtgørelse nr. 125 af 26. januar 2017 af lov om vandforsyning m.v., §§ 20 og 26

Der er givet 5 vilkår til ny boring. Såfremt undersøgelsesboringen ønskes udbygget som indvindingsboring, skal der fremsendes ansøgning herom i overensstemmelse med § 14 i bekendtgørelsen om vandindvinding og vandforsyning. Endelig indvindingstilladelse kan forventes meddelt i henhold til § 20 og 21 i Vandforsyningsloven".

"Boretilladelse og foreløbig vandindvindingstilladelse", Favrskov Kommune, 2. juli 2019" er vedlagt, se bilag D. Af denne fremgår de 5 vilkår.

C. Vilkår for indvindingen

C.1. Vilkår efter råstofloven

Side 5

1. Tilladelsen til indvinding af råstoffer og efterbehandling er gældende i perioden fra d. 8. januar 2020 til d. 23. juni 2030.
2. Der må højst indvindes 900.000 m³ sand, sten og grus samt 10.000 m³ ler pr. år. Der må ikke indvindes under grundvandsspejlet.

Før indvindingen påbegyndes

3. Indvinder skal senest 4 uger før muldafrømning underrette Moesgaard Museum om datoen for arbejdets iværksættelse, med mindre andet er aftalt med museet.
4. Gravningen og efterbehandlingen skal foregå i overensstemmelse med en grave- og efterbehandlingsplan der er godkendt af Region Midtjylland.
Den overordnede plan for gravning og efterbehandling udarbejdes af ansøger. Planen skal som minimum indeholde et kort med angivelse af placering af evt. volde, jorddepoter, startsted for indvindingen og eventuel opdeling i etaper. Efterbehandlingsplanen skal tilgodese pesticid- og gødningsfri jordbrugsmæssig drift og anvise hvorledes vilkårene for efterbehandling forventes efterlevet.
5. Der skal stilles garanti på 6.600.000 kr. for opfyldelse af vilkårene om efterbehandling inden tilladelsen må udnyttes.
Sikkerhedsstillelsen skal være en ikke tidsbegrænset nominel økonomisk sikkerhed.
Garantibeløbet kan reguleres af Region Midtjylland såfremt forudsætningerne for beregningen ændres.
6. Gravearealet mod matr. nr. 12g og 26a Haldum By, Haldum samt gravegrænse mod Vitten skal afsættes i marken med kendelige pæle eller lignende, der ikke må bortgraves eller dækkes med jord.

Driftstider

7. Gravemaskiner, transportanlæg og oparbejdningsanlæg må kun være i drift:

- mandag til fredag kl. 07.00 – 18.00, dog ikke helligdage
- lørdag kl. 7.00-14.00, dog ikke helligedage.

8. Udlevering og læsning af materialer, herunder kørsel inden for virksomhedens område må kun foregå i tidsrummet:

- mandag til fredag kl. 06.00– 18.00, dog ikke helligdage
- lørdag kl. 07.00– 14.00, dog ikke helligdage.

Godkendt maskinel

9. Regionen har godkendt anvendelse af:

- 5 stk. gummigeder
- 1 stk. dumper
- 1 stk. doseringsanlæg – stabilgrus
- 1 stk. Kegleknuser
- 1 stk. Mobil kegleknuser og sorterer
- 1 stk. Mobilknuser, Power screen Maxtrack 1300
- 1 stk. Bivitec tørsorteringsanlæg
- 1 stk. Forsigte og sandhjul
- 1 stk. Knivvasker og sorteringsanlæg
- 1 stk. Power screen syd
- 1 stk. Generator
- Transportbånd
- Fødekasser
- Stakketransportør
- Fordelestation og mellemstation

Side 6

Ændring i antal og type af maskiner og anlæg må kun ske efter godkendelse fra Region Midtjylland.

Kørsel i råstofgraven

10. Uden for driftstiden skal adgangsvejen til råstofgraven være afspærret med aflåst bom eller tilsvarende.

Støj

11. Udsendelse af ekstern støj fra grusgraven med tilhørende maskiner og faste og mobile anlæg skal begrænses. Støjniveauet (det energiækvivalente, korrigerede, A-vægtede lydtryksniveau, L_r) må ved beboelse i nedenstående tidsrum ikke overstige følgende værdier:

- mandag til fredag kl. 7.00 - 18.00 : 55 dB(A)
- mandag til fredag kl. 06.00 - 07.00 : 40 dB(A)
- lørdag kl. 07.00 - 14.00 : 45 dB(A)

12. I forbindelse med anlægs- og efterbehandlingsperioden accepteres der en periode på 4 uger, hvor der i tidsrummet 7.00-

17.00 på hverdage accepteres et støjniveau på 60 dB(A). Arbejdet skal dog tilrettelægges således at støjgener minimeres mest muligt.

13. Virksomheden er forpligtet til at bekoste og lade udføre støjmålinger og støjberegninger efter anmodning fra Region Midtjylland, som er tilsynsmyndighed i forhold til råstofloven. Beslutning om metode og hyppighed af målinger, der maximalt kan kræves én gang om året, – medmindre forholdene i råstofgraven er ændrede - træffes af Region Midtjylland.

Ønskes stærkt støjende anlæg, såsom sorteranlæg og stenknusere, placeret nærmere end 300 meter fra beboelsesejendomme, skal der dog forudgående, eller umiddelbart i forlængelse af idriftsætning fremsendes støjmåling/støjberegning der dokumenterer at støjgrænsen fortsat i denne tilladelse overholdes.

Støjberegninger skal udføres i overensstemmelse med Fælles Nordisk Beregningsmetode. Valg af målemetode/beregningsmetode er afhængig af, hvilken metode der i den aktuelle situation er bedst egnet til at dokumentere, at støjniveauet kan overholdes.

Støjmålinger/støjberegninger skal udføres som angivet i Miljøstyrelsens vejledninger nr. 5/1984 (Ekstern støj fra virksomheder), nr. 5 1993 (Beregning af ekstern støj fra virksomheder) og nr. 6/1984 (Måling af ekstern støj fra virksomheder) og gennemføres under forhold, hvor virksomheden er i fuld drift.

Målingerne/beregningerne skal udføres af et af Miljøstyrelsen akkrediteret firma.

14. Støjende anlæg skal om fornødent støjdæmpes, således at ovennævnte grænseværdier kan overholdes. Støjdæmpningen kan for eksempel ske ved gummibeklædning, indkapsling af maskindele, opsætning af støjskærme eller oplægning af volde mod de nærliggende beboelseshuse.

15. Der skal, som arbejdet skrider frem, etableres støjvolde mod naboejendommene som angivet i støjrapporten udarbejdet af Sweco den 15. december 2022. De etablerede støjvolde skal først fjernes når hele graveområdet er udgravet.

16. Etablering af støjvolde kan undlades ved skriftlig aftale med berørte naboer, såfremt støjvoldene ikke er nødvendige af hensyn til overholdelse af de i vilkår 11 fastsatte grænseværdier for støj.

17. Stationære støjende anlæg skal så vidt muligt placeres umiddelbart bag højere terræn, salgskunker eller støjvolde, under hensyn til nærliggende beboelsesejendomme.

Støv

18. Driften må ikke give anledning til væsentlige støvgener uden for virksomheden. Der skal træffes foranstaltninger til hindring af støvdannelse fra interne transportveje, materialebunker og produktionsanlæg.

Graveafstande og begrænsninger

19. Der må ikke inddrages areal herunder afrømmes muld nærmere end 15 meter fra afgrænsningen af graveområdet op mod matr. nr. 5a Vitten By, Vitten.



Rød linie angiver indvindingsarealets afgrænsning op mod nabomatrikel.

20. Der må ikke inddrages areal herunder afrømmes muld nærmere øvrige naboskel end 5 meter og herfra i en hældning på 1:2.

21. Der må indvindes over skel, hvis der ligeledes bliver meddelt tilladelse til råstofindvinding på nabomatriklen. Tidspunktet og metode for indvinding over skel skal godkendes af Region Midtjylland.

22. Fra Bondeshøjvej og Vittenvej må der ikke inddrages areal herunder afrømmes muld nærmere end 5 meter fra vejkant. Støjtoldene anlægges i en afstand på 5 meter fra vejkant. Arealet under støjtolden må således ikke bortgraves.

23. Der må graves til 1,5 meter over højeste grundvandsstand.

24. Der må højst være 45 ha graveareal i drift.

Dræn

25. Blotlægges dræn i forbindelse med indvindingen, kan Region Midtjylland forlange disse omlagt for at sikre mod utilsigtet

næringstilførsel til gravesøer.

Arkæologi

26. Fremkommer der arkæologiske fund eller anlæg i forbindelse med råstofindvindingen, skal indvindingen i det berørte område omgående standses og anmeldelse foretages til Moesgaard Museum.

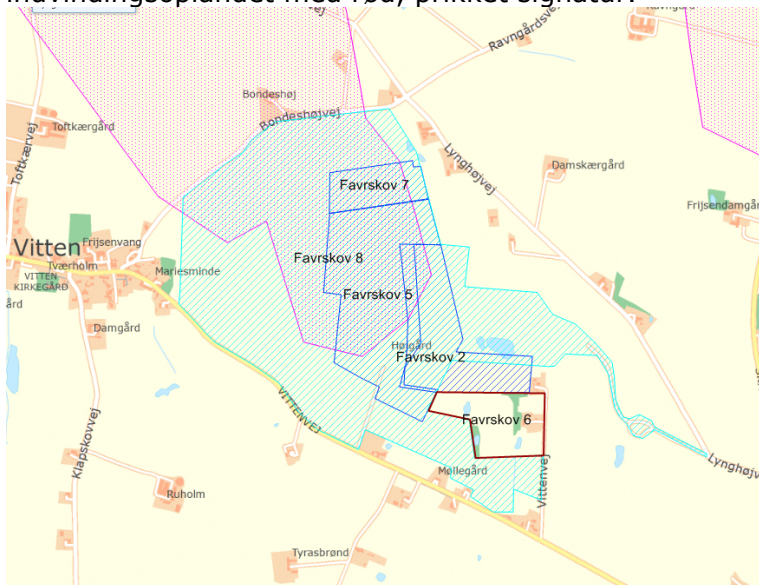
Forebyggelse af jord- og grundvandsforurening

27. Olie eller kemikaliespild skal opsamles/bortgraves med det samme, og håndteres som forurenede jord.

28. Der må ikke benyttes eller oplagres kemikalier i råstofgraven, f.eks. til at bekæmpe planter, eller lignende stoffer, som kan indebære risiko for forurening af jord og grundvand.

29. Brændstoftanke (og tilsætningsstoffer) med tilhørende slanger og brændstofstude, olietromler m.v. skal anbringes i aflåselige lukkede containere, bygninger eller lignende, med en indbygget sump, som skal kunne rumme 100 % af brændstoftankens volumen og øvrige olieprodukter, eller have kontrolleret afledning, med spildevandstilladelse dertil. Region Midtjylland kan kræve omplacering af brændstoftanke, såfremt placeringen vurderes at indebære en væsentlig risiko for forurening af jord eller grundvand.

30. Der må ikke etableres over- og underjordiske olietanke indenfor indvindingsoplandet til Hadsten vandværk. På nedenstående kort ses indvindingsoplandet med rød, prikket signatur.



Mobile tanke

31. Entreprenørtanke kan midlertidigt placeres nær anvendt ikke-mobilt maskinel, dog under hensyn til, at der ikke må være risiko for

påkørsel eller forurening af grundvand ved spild. Entreprenørtanke skal senest ved arbejdstids ophør placeres udenfor selve gravearealet. Tankene skal være godkendt efter gældende regler.

Ikke mobile tanke

32. Olietankbekendtgørelsen og øvrige krav i tankenes typegodkendelser, skal til enhver tid være overholdt. Dokumentation herfor skal på forlangende fremvises.

33. Tankning af grave- og læssemaskiner, mobile anlæg og entreprenørtanke, samt reparation af kørende materiel skal foregå på arealer sikret mod spild til jord og grundvand. Arealerne skal være indrettet således, at spildte væsker ikke løber væk (f.eks. spildmætter eller betonbelægning).

34. Tankning af langsomt kørende samt svært flytbart materiel placeret indenfor selve gravearealet, kan ske fra en entreprenørtank, der medbringes ved hver tankning. Tankanlægget skal være indrettet så spild undgås, og tankning skal foregå under konstant tilsyn.

35. Parkering af kørende materiel må ikke foregå i indvindingsopland.

36. Udendørs spildbakker eller gruber skal tømmes, således at regnvand i bunden maksimalt udgør 10 % af spildbakken eller grubens volumen. Tømningen skal ske i egnet beholder, hvorefter indholdet bortskaffes i hht. kommunens retningslinier.

37. Køretøjer og andre maskiner skal holdes i god stand, så der ikke forekommer oliedryp/-spild.

38. Dieselmotorer i anlæg skal være placeret i container over spildbakker eller tilsvarende anordning, hvorfra der ikke kan ske spild af forurenende materialer til jord eller grundvand.

Affaldshåndtering

39. Indvinderen har ansvar for, at der ikke - hverken midlertidigt eller varigt - henlægges affald af nogen slags, samt for at eventuelt henkastet affald straks fjernes.

40. Olieaffald (spildolie, olieholdige klude mv.), og andet farligt affald skal opsamles, kildesorteres og i øvrigt håndteres i overensstemmelse med kommunens Regulativ for Erhvervsaffald.

Andre aktiviteter

41. Maskiner og andre driftsanlæg, som ikke længere finder anvendelse i råstofindvindingen, skal senest indenfor 1 år efter ophørt anvendelse bortskaffes fra råstofgraven.

42. Råstofgraven må ikke benyttes til lager eller salgssted for andet, end de i denne råstofgrav indvundne materialer. Råstofmyndigheden kan dog dispensere herfor, såfremt der foreligger redegørelse for, at aktiviteten kan finde sted, uden at bryde de i tilladelsen stillede vilkår for indvindingen eller udskyde efterbehandlingstidspunktet. Tilsvarende kan der dispenseres, såfremt der foreligger en tilladelse/godkendelse til aktiviteterne efter miljøbeskyttelsesloven og planloven.

43. Der må tilføres indvundne materialer fra andre grusgrave til opgradering af denne råstofgravs indvundne materialer.

Efterbehandling

44. De enkelte etaper skal efterbehandles løbende. Støvjoldene skal først fjernes når Haldum graveområde er udgravet.

45. Der skal efterbehandles til pesticid og gødningsfri jordbrugsmæssige formål i overensstemmelse med en efterbehandlingsplan godkendt af Region Midtjylland.

46. Ved efterbehandlingen skal afstanden fra graveområdets ydre grænse være mindst 5 m.

47. Mod naboejendommene i nordøst Lynghøjvej 7, 9, 11 og 13 skal skråninger efterbehandles med anlæg ca. 1:7.

48. Mod Bondeshøjvej og Vittenvej og øvrige naboejendomme skal støvjoldene neddozes og skråninger efterbehandles med anlæg ikke stejlere end 1:2.

49. Fremgår det af en godkendt efterbehandlingsplan, kan der efterbehandles med bevarelse af stejlere enkeltskrænt til konkrete naturformål, såfremt Region Midtjylland vurderer at planen i tilstrækkelig grad, kan fremvise en løsning for sikker færdsel i området, og planen ikke medfører væsentlig negativ påvirkning af de landskabelige hensyn.

50. Behandlingsanlæggene og dertil knyttede installationer, herunder eventuelle støbte fundamenter eller lignende, samt gravemaskiner, redskaber, bygninger og skure skal være fjernet senest ½ år efter indvindingens ophør.

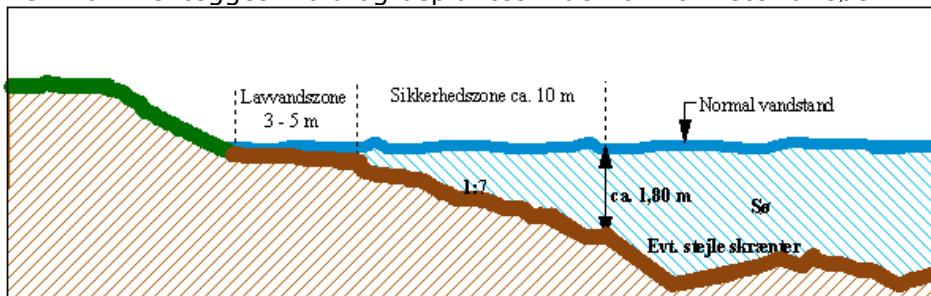
51. Hvis der bliver indledt råstofudnyttelse på tilstødende ejendomme, kan der efter nærmere aftale af landskabelige hensyn foretages en bortgravning eller udjævning og planering af de berørte skel. Der skal i givet fald fastsættes nærmere herom i grave- og efterbehandlingsplanen.

52. Indskiftning kan kun ske ved blivende periferiskråning, hvor det er beskrevet i en godkendt grave- og efterbehandlingsplan.

53. Indskiftning i skrænter på matr. nr. 12g Haldum By, Haldum er ikke tilladt.

54. Der skal udføres en sikkerheds- og lavvandszone ved efterbehandling til sø. Fra periferiskråningernes skråningsfod, eller andet punkt som er 1 m over højeste grundvandsniveau, anlægges søbred med anlæg 1:5 eller fladere, til en dybde på min 1,80 m. Søbredden skal anlægges af friktionsmaterialer min. 5 m over- og 8 m under grundvandsspejlet.

Søbreddens længde gøres længst muligt med mange næs og vige. Der må ikke lægges muld og beplantes indenfor 20 meter af søen.



55. På de efterbehandlede arealer må der ikke anvendes gødning og pesticider/sprøjtemidler.

D. Generelle bestemmelser

Gyldighed og tilbagekaldelse

Nærværende råstoff tilladelse skal revurderes i 2030 på grund af arealets størrelse og tilladelsens løbetid.

Råstoffindvinding må ikke påbegyndes før klagefristen er udløbet. Hvis der indkommer en klage, får ansøger besked og gravningen må ikke startes, før en endelig afgørelse er truffet, med mindre klagemyndigheden bestemmer andet.

Råstoff tilladelsen bortfalder, hvis den ikke udnyttes inden 3 år efter, at den er meddelt, eller ikke har været udnyttet i 3 på hinanden følgende år, med mindre andet fremgår af tilladelsens vilkår.

Råstoff tilladelsen kan tilbagekaldes af Region Midtjylland, i tilfælde af grov eller gentagen overtrædelse af vilkårene, som beskrevet i råstofflovens § 11.

Tinglysning af deklaration om efterbehandling

Når afgørelsen er endelig, tinglyser Region Midtjylland på ejendommen en deklaration om efterbehandlingsvilkårene. Afgiften for tinglysningen er for tiden 1.660 kr. I henhold til § 10, stk. 6 i lov om råstoffer skal tinglysningsgebyret betales af ejendommens ejer, men opkræves hos ansøger. Afgiften vil blive opkrævet når tinglysningen er sket.

Sikkerhedsstillelsen frigives først, når den i grave- og efterbehandlingsplanen beskrevne efterbehandling er udført og godkendt af Region Midtjylland. Delvis frigivelse kan ske ved godkendelse af efterbehandlingen på delarealer.

Tilsyn og besigtigelse

Region Midtjylland fører tilsyn med indvindingen og foretager besigtigelse af arealet for blandt andet at påse, at tilladelsen og vilkårene overholdes. Tilsynet har uden retskendelse adgang til offentlige og private ejendomme for at foretage dette tilsyn, og politiet yder om nødvendigt bistand til at gennemføre dette. Ved eftersyn af erhvervsvirksomheder skal den ansvarlige indvinder give myndigheden de fornødne oplysninger, vejledning og hjælp, jf. råstoflovens § 32 og 32a.

Tilsynsmyndigheden skal foranledige et ulovligt forhold lovliggjort, medmindre forholdet har underordnet betydning. Region Midtjylland kan meddele påbud om, at et ulovligt forhold skal lovliggøres inden for en nærmere fastsat frist jf. råstoflovens § 33.

Det påhviler den til enhver tid værende ejer eller bruger af en ejendom eller indvindingsmateriel at berigtige et ulovligt forhold.

Region Midtjylland kan umiddelbart lade foretage hvad der er nødvendigt på ejerens og indvinderens bekostning, hvis et påbud om at lovliggøre et ulovligt forhold ikke efterkommes rettidigt, jf. råstoflovens § 33.

Tilsynsmyndigheden kan påbyde den ansvarlige for indvindingen, at foretage prøveudtagning, analyser og målinger af råstoffer, der indvindes, af stoffer der udsendes til omgivelserne, og af støj og rystelser m.m. jf. råstoflovens § 32a.

Indberetning af indvunden mængde

Der skal hvert år gives oplysninger til Region Midtjylland om arten og mængden af de råstoffer, der indvindes i hver råstofgrav, samt om anvendelsen heraf. Indberetningen skal ske via den digitale løsning der henvises til af regionen. Region Midtjylland videresender indberetningen til Danmarks Statistik.

Arkæologi

Bygherre/entreprenør har altid mulighed for at indhente det arkæologisk ansvarlige museums udtalelse forud for jordarbejder, jf. museumslovens § 25. Herved gives de bedste muligheder for at undgå standsning af anlægsarbejdet og udgifter til arkæologisk undersøgelse jf. museumslovens § 27.

Hvis museet i sin udtalelse skønner, at der på arealet ikke findes væsentlige arkæologiske bevaringsinteresser, så vil evt. udgifter til nødvendig arkæologisk undersøgelse kunne betales af Kulturministeren jf. museumslovens § 27.

En udtalelse fritager ikke bygherre/entreprenør fra forpligtelsen til at standse anlægsarbejdet og underrette museet, hvis arkæologiske levn påtræffes, men fritager ham/hende for udgifterne til en undersøgelse.

Fredning og beskyttelse af visse dyre- og plantearter

Af bekendtgørelsen om fredning af visse dyre- og plantearter m.v.⁴, fremgår det, at i perioden:

- 1. april – 31. august må digesvalereeder ikke ødelægges

En række arter er desuden beskyttet jf. Habitatbekendtgørelsen.

Disse "Bilag IV arter" er beskyttede overalt hvor de forekommer.

Bestemmelsen beskytter de steder, hvor dyrene yngler og opholder sig for eksempelvis at overvintre. Det kan være hule træer, hvor flagermus opholder sig eller ynglevandhuller for padder.

Aktiviteter, som kan forringe den økologiske funktionalitet af arternes ynglelokalitet eller levested, må ikke iværksættes.

Hvis der konstateres tilstedeværelse af bilag IV-arter kan det medføre, at gennemførelsen af en hidtil planlagt efterbehandling, ikke lovligt kan udføres uden særlige hensyn.

Følgende arter kan eksempelvis tænkes at forekomme i forbindelse med råstofgrave:

- Spidssnudet frø
- Stor vandsalamander
- Småflagermus
- Markfirben
- Strandtudse

Miljøstyrelsen er myndighed for beskyttelse af indvandrede bilag IV-arter.

Region Midtjylland har vurderet, at der ikke på tilladelsestidspunktet er bilag IV-arter på arealet, som påvirkes af tilladelsen.

Underretning ved konkurs, overdragelse af rettighed mv.

I tilfælde af indvindingsvirksomhedens konkurs, betalingsstandsning m.v., er såvel ejendommens ejer, som den der driver

⁴ Bekendtgørelse nr. 867 af 27. juni 2016.

indvindingsvirksomheden, forpligtet til straks at underrette tilsynsmyndigheden.

Ønsker man at overdrage indvindingstilladelsen til en anden, skal dette i god tid forinden anmeldes til Region Midtjylland, vedlagt en underskrevet erklæring af den nye indvinder, der fastslår at man er bekendt med alle tilladelser, vilkår, aftaler mv. og er indforstået med at man overtager alle forpligtigelser.

Der skal desuden vedlægges underskrift fra ejendommens ejer, med dokumentation for at denne er indforstået med indvinder skiftet. Der skal stilles sikkerhed fra den nye indvinder, og Region Midtjylland kan kræve en ny grave-/efterbehandlingsplan udarbejdet og indsendt til godkendelse.

Råstofafgift

Råstofindvinderen er forpligtet til at betale råstofafgift.

Det skal bemærkes, at erhvervsmæssig indvinding af råstoffer, skal registreres ved skat, myndighed@skat.dk.

Region Midtjylland giver meddelelse til SKAT ved at sende en kopi af tilladelsen.

Ændringer af vilkår

Region Midtjylland kan fastsætte yderligere vilkår, eller foretage ændringer af allerede stillede vilkår, hvis det på et senere tidspunkt måtte vise sig nødvendigt af hensyn til opfyldelsen af råstoflovens formålsbestemmelser.

Vilkår kan i øvrigt revideres for at forbedre tilladelsesindehaverens egenkontrol eller opnå et mere hensigtsmæssigt tilsyn.

Eventuelle nye vilkår, eller ændringer af eksisterende vilkår vil dog kun blive aktuelt, såfremt der er tale om ændrede forudsætninger i forhold til grundlaget for denne afgørelse.

E. Grundlag for tilladelsen

E.1. Ansøgningens indhold

- Ansøgningsskema modtaget af Region Midtjylland den 17. november 2017, samt eftersendte oplysninger af 30. november 2017.
- Ansøger oplyser at ansøgningen angår ejendommen matrikel nr. 7e, 7m og 6c Vitten By Vitten, og 6c, 7a, 11c og 12g Haldum By, Haldum, Favrskov Kommune som udgør totalt ca. 97 ha. Den 20. september 2018 har indvinder reduceret det ansøgte areal til 92 ha. hvor matr. nr. 6c og en del af 7a Haldum By, Haldum bortfalder.
- Der søges om tilladelse til en forventet årlig produktion af 600.000 m³ sand, grus og sten .
- Der er søgt om tilladelse til gravning i perioden fra 2017 indtil 2050.

- Den samlede råstofindvinding forventes afsluttet i ca. kote 57-61, ca. 23 meter under terræn. Grundvandsspejlet forventes at ligge mellem ca. kote 50-60, der graves ikke under grundvandsspejl.
- Følgende maskiner anvendes ved afrømning og efterbehandling:
 1. dozer
 2. dumpere
 3. gravemaskine
- Følgende typer maskiner og anlæg planlægges benyttet i forbindelse med indvindingen:
 1. 3 læssemaskiner
 2. 1 powerscreen
 3. 1 vaskeanlæg
 4. 1 tørsigteanlæg
 5. 1 stenknuser
 6. Diverse transportbånd

- Der søges om tilladelse til indvinding af vand fra egen boring etableret til formålet, 150.000 m³ pr år. Den samlede mængde vand planlægges recirkuleret og anvendt igen efter bundfældning i slambassin.
- Der etableres et rentvandsbassin. Der fødes vand fra boring til rentvandsbassin (recirkulering).
- Eksisterende boring søges sløjfet og erstattet med ny boring.
- Det forventede forbrug af drivmidler samt hydraulikolie er angivet til 320.000 l pr. år. Der tankes fra tanke placeret i container på matr.nr. 7a Haldum By, Haldum.
- Ønskede tilladte drifts- og udleveringstidspunkter er angivet til mandag-fredag kl. 6-18 og lørdage kl. 7-14, dog ikke helligdage.
- Støjdbredelse vil holde sig under de vejledende støjkrav.
- Støv – Der udføres støvdæmpning med vand efter behov.
- Affald – Der vil være ca. 200 liter olieprodukter pr. år. Dette opbevares i container og afhentes af Dansk oliegenbrug.
- Metallaffald mv. afhentes af Stena Recycling.
- Det oplyses, at der er en boring indenfor 300 meter. Der er tale om egen boring der benyttes til grusvask.
- Tingbogsattest er ikke vedlagt ansøgning.
- Råstofmaterialerne tilstedeværelse og kvalitet er dokumenteret i form af igangværende råstofindvinding i området.
- Det angives, at kørslen til indvindingsområdet sker via eksisterende grusgrav, med overkørsel til Lynghøjvej.
- Forslag til grave- og efterbehandlingsplan – blot kortmateriale (dateret 17. november 2017, udarbejdet af Nymølle Stenindustrier A/S), bilag C
- Kortbilag over kommende graveområde til VVM undersøgelse, udarbejdet af Nymølle, fremsendt 17. november 2017.
- VVM-anmeldelse af 10. maj 2017.

Da det ansøgte areal er over 25 ha. er der udarbejdet en miljøkonsekvensrapport. Rapporten har medført følgende ændringer i forhold til den oprindelige ansøgning.

1. Ansøgning er tilpasset i forbindelse med udarbejdelse af miljøkonsekvensrapport, således at indvinding forventes afsluttet i 2034.
2. Der graves ned til 33 meter under terræn.
3. Anvendt materiel i forbindelse med afrømning, indvinding og efterbehandling er:

- 3 gummihjulslæsser
- 2 mobile sorteringsanlæg
- 1 vaskeanlæg
- 1 tørsigte
- 2 knusere
- 2 generatorer
- div. transportbånd
- 1 gravemaskine
- 3 dumpere
- 1 dozer

4. Arealerne planlægges efterbehandlet til pesticid- og gødningsfri jordbrugsmæssig drift eller henligge som naturareal.

6. Der er udarbejdet en støjrapport den 26. februar 2019. Rapporten viser støjdbredelsen i de enkelte etaper. Der er udarbejdet nye støjberegninger og støjdbredelseskort modtaget af regionen d. 26. og 27. november 2019 se bilag E.

E.2. Udtalelser

Moesgaard Museum

Ang. råstofindvinding på matr. nr. 6c, 7m og 7e Vitten By, Vitten samt 6c, 7a, 11c og 12g Haldum By, Haldum
Arkæologisk Vurdering



Moesgård Museum har foretaget arkivalisk kontrol af ovennævnte område, med det formål at lokalisere eventuelle spor efter menneskelige aktiviteter, der er omfattet af Museumslovens § 27, dvs.: Strukturer, konstruktioner, bygningsgrupper, bopladser, grave og gravpladser, flytbare genstande og monumenter og den sammenhæng hvori disse spor er anbragt (jævnfør Museumslovens § 27 stk. 1) På det omhandlede areal, der samlet set dækker knap 159 hektar (hvoraf en del allerede er under råstofindvinding) findes 25 registreringer af fortidsminder fra perioden stenalder til ældre middelalder med en overvægt af fund fra jernalderen. 19 registreringer af fortidsminder ligger inden for arealer, hvorpå der endnu ikke er gravet råstof – heraf flere gravhøje fra bronzealderen. Det vil sige at 6 lokaliteter er bortgravet – uden at der har været foretaget arkæologisk undersøgelser forinden! Moesgård Museum har ad flere omgange gjort indsigelser i forhold til råstofindvindingen i Haldum og har flere gange anbefalet en forundersøgelse af arealerne forud for jordarbejdet,

ligesom det har været påpeget, at de fortidsminder, der allerede kendes på området er beskyttede af Museumsloven og derfor skal undersøges, inden de bortgraves.

Moesgård Museum vil atter anbefale, at der foretages en arkæologisk prøvegravning forud for anlægsarbejdet på de arealer, hvorpå der ikke er registrerede fortidsminder.

Dette anbefales fordi bygherre derved ikke alene er med til at sikre Kulturarven, men også undgår en unødigt standsning som følge af fremkomne fortidsminder. *På de arealer, hvor der i forvejen findes fortidsminder skal der laves en arkæologisk udgravning forinden.*

Da det samlede areal er over 5000 m² vil den økonomiske udgift til en prøvegravning blive afholdt af bygherre. Såfremt der ved prøvegravningen fremkommer fund af væsentlig karakter, skal der foretages en regulær arkæologisk udgravning. Denne finansieres ligeledes af bygherre.

Moesgård Museum skal desuden gøre opmærksom på, at det kan medføre en politianmeldelse, såfremt Museumslovens bestemmelser ikke overholdes (jvf. Museumsloven § 40 og § 40a).

Yderligere oplysninger om de arkæologiske forhold kan fås hos Moesgård Museum.

Med venlig hilsen

Museumsinspektør

Stine Laursen

Favrskov Kommune

Høringssvar vedr. indhold i VVM-rapport om råstofgravning i Haldum grusgrav

Region Midtjylland har 9. januar 2018 anmodet om Favrskov Kommunes forslag til indhold i miljøkonsekvensrapport vedr. ansøgning om indvinding i 97 ha stort område i Haldum grusgrav

Favrskov Kommunes bemærkninger

Generelt

Der er brug for en samlet efterbehandlingsplan for hele området. Regionen skal ved fastlæggelse af vilkår om efterbehandling høre kommunalbestyrelsen, jf. råstofloven.

Favrskov Kommune finder, at miljøkonsekvensrapporten bl.a. bør omhandle de behandlede emner i den næsten afsluttede tidligere

udarbejdede VVM-rapport fra 2012, som omfatter en del af det nye ansøgte areal. Desuden har Favrskov Kommune nedenstående bemærkninger. Eventuelle spørgsmål i den forbindelse kan rettes til:

Emne	Sagsbehandler	Telefon nr.	e-mail
Planlægning	Hanne Krogsgaard	89 64 51 20	hkr@favrskov.dk
Natur	Rikke Rørbye Graversen	89 64 52 34	rgra@favrskov.dk
Vandløb	Ole Borg Christensen	89 64 51 23	ochr@favrskov.dk
Trafik	Thomas Sæderup	89 64 53 15	tsae@favrskov.dk
Grundvand	Stine Rasmussen	89 64 53 06	stir@favrskov.dk

Planlægning

Det skal sikres og synliggøres, at de nærmeste naboer i Vitten ikke får miljøgener ved grusgravning tæt på beboelsen. Hvis der viser sig at være væsentlige gener, skal der iværksættes en plan for begrænsning af genernes omfang.

Natur

Miljøkonsekvensrapporten skal omhandle naturbeskyttelse og påvirkning på planter og dyreliv.

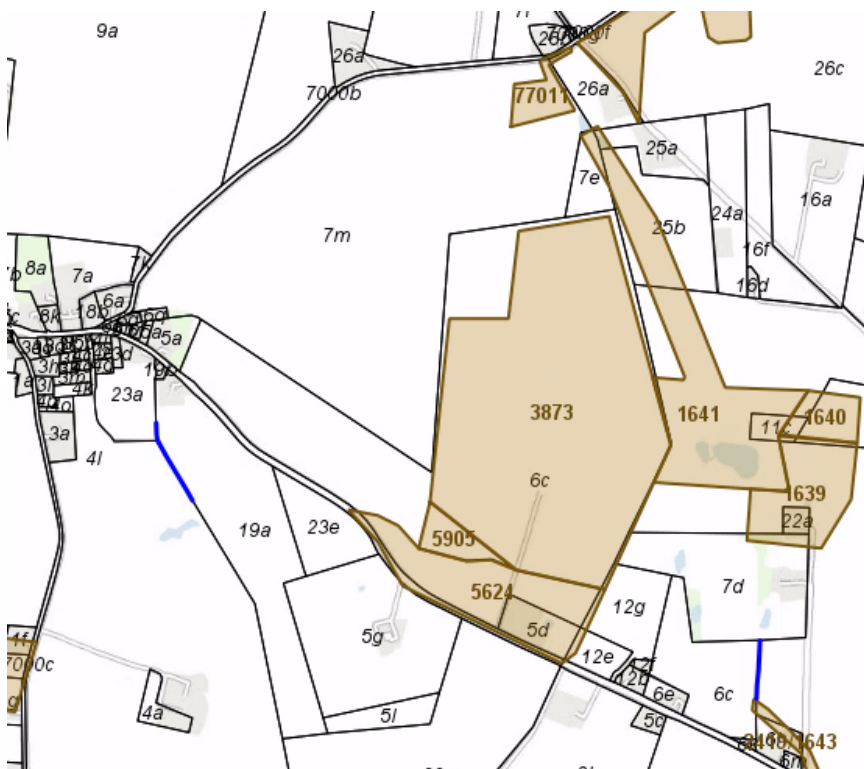
Dog forventes der ikke de store konsekvenser for naturbeskyttelsen i området, da der er tale om marker i omdrift. I det nordvestlige hjørne – lige uden for graveområderne - ligger to § 3-beskyttede søer. Favrskov Kommune har i forbindelse med tidligere gravetilladelse inden for området vurderet, at søerne sandsynligvis ikke vil blive påvirket af gravearbejdet (se tidligere fremsendt svar).

Vedrørende efterbehandling af området kan det oplyses, at Favrskov Kommune i Kommuneplan 2017 har udlagt hele området til potentiel natur. Dette er et udtryk for, at byrådet ønsker udvikling af området med henblik på at understøtte natur og rekreative aktiviteter i området.

Favrskov Kommune opfordrer til, at skrænter ikke tilplantes og desuden efterlades uden muld til naturlig succession. Dermed er der større potentiale for at udvikle nye værdifulde levesteder for insekter, krybdyr og fugle. Dette gælder særligt de sydlig vendte skrænter med størst solindfald.

Vandløb

Umiddelbart ingen bemærkninger vedr. vandløb. Der skal dog gøres opmærksom på, at der er drænedede arealer inden for det ansøgte område, jf. drænområder vist på nedenstående kort.



Trafik

Ved den forrige tilladelse givet til Nymølle september 2017, tillader Favrskov Kommune en forlængelse af aftalen, men under forudsætning af, at det ikke er med forøgede ændringer i trafikmængden. Tilladelsen er vedlagt.

Dette er ikke hvad der søges om ifølge trafikafsnittet i projektbeskrivelsen:

Trafikforhold

Graveområdet vejbetjenes af lastbiler fra Lynghøjvej, som ligger i den østligste del af graveområdet. Lastbilerne har en lasteevne på op til 30 tons (svarende til ca. 20 m³ råstoffer). Der forventes samlet op til 155 ekspeditioner pr. dag over ca. 225 arbejdsdage om året. Pt. er niveauet omkring 50 til 90 biler om dagen.

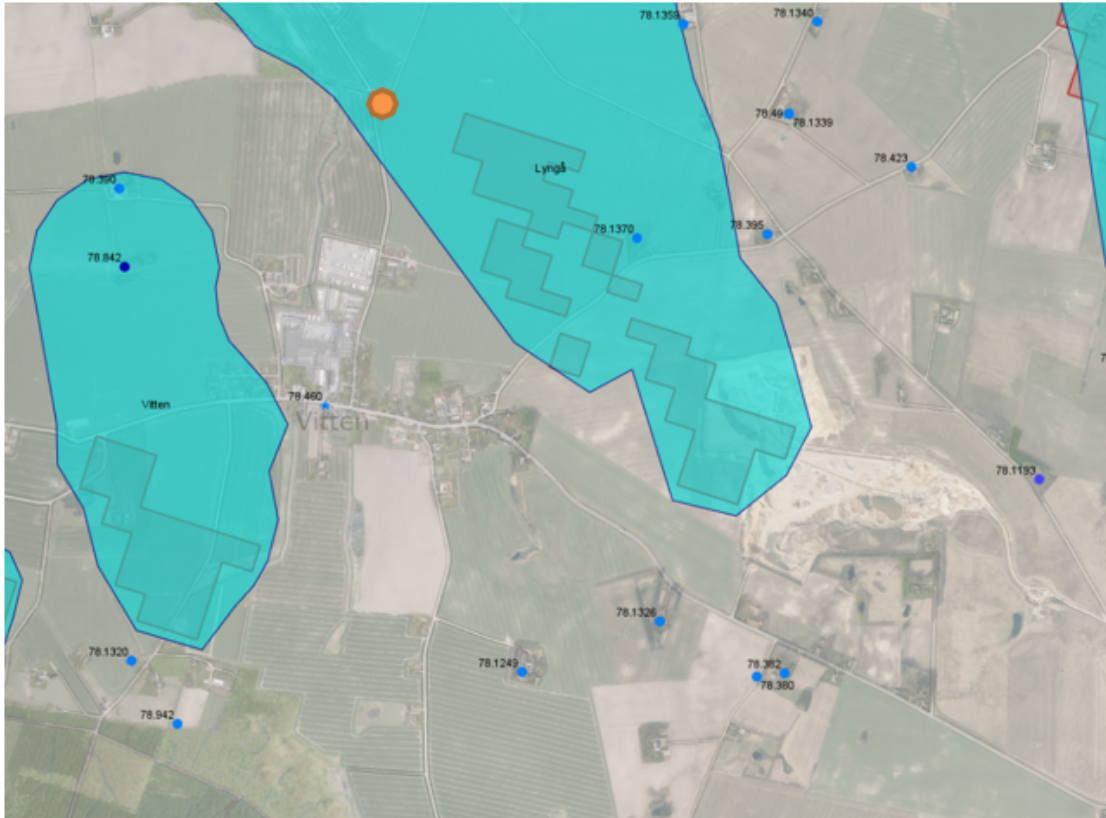
Ved udkørsel til Lynghøjvej er der opsat forbudsskilt mod venstredrejning op ad Lynghøjvej. Lastbilerne kører direkte til Skanderborgvej til fordeling mod nord og syd. Udkørsel til Lynghøjvej er ændret så lastbiler til og fra grusgraven har fri passage, hvorimod øvrige trafikanter til Lynghøjvej skal holde tilbage for trafik til og fra grusgraven.


Der skal ses nærmere på forholdene, og om ansøgningen kræver en trafikal ændring ved udkørsel til Skanderborgvej på ansøgers regning, inden kommunen kan give en endelig tilladelse.




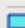



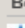
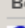
Grundvand

Der ønskes belysning af, hvilke konsekvenser råstofindvindingen har for nedenstående og hvilke tiltag, der kan iværksættes for at undgå en skadelig effekt på kvantiteten og kvaliteten af grundvandet / drikkevandet:

- Beskrivelse af geologi/grundvandsforhold ud fra Hadsten Grundvandskortlægningen 2011 og nyere viden, til brug for nedenstående vurderinger.
- Kvaliteten og kvantiteten af grundvandet inden for område med særlig drikkevandsinteresse, nitratfølsomme indvindingsområder, indvindingsoplande (Lyngå og Vitten Vandværker) og grundvandsdannende oplande (Lyngå og Vitten Vandværker)?
- De nærliggende almene vandværker (inkl. Lyngå Vandværk og Hadsten Vandværks nye indvindingsboring), ikke almene vandværker og enkeltindvinderes boringers drikkevandskvantitet og – kvalitet.
- Hadsten Vandværk planlægger ny boring på nedenstående placering. Der ønskes en vurdering af konsekvenser for vandindvinding (kvantitet og kvalitet) fra den nye boring.
- Grundvandets strømningsforhold og vurdering af, hvor hurtigt og i hvilken retning en evt. forurening fra råstofindvindingen vil kunne nå nærmeste vandindvindingsboring.
- Stigende grundvandsspejl grundet klimaforhold (øget nedbør) til vurdering af den maksimale gravedybde.
- Forureningsrisiko for grundvandet ved etablering og drift af indvindingen.
- Forbrug af vand under drift.
- Grundvandsbeskyttelsen efter endt råstofindvinding i form af en reetableringsplan.
- Risikoen for uheld og med dertil følgende risiko for grundvandsforurening
- Nymølle ønsker nye boringer i råstofområdet – hvilke konsekvenser har indvindingen fra disse for nærliggende almene vandværker, ikke almene vandværker og enkeltindvinderes boringers kvantitet og kvalitet?
- Opfylder råstofindvindingen kravene fra vandområdeplanerne?



 Hadsten Vandværks nye boring. Filterniveau ukendt, men sandsynligvis i samme magasin som Vitten Vandværks boring

Grundvandsdannede oplande	▲
 Grundvandsdannede oplande	
IOL Hammel lag 4	▲
 IOL Hammel lag 4	
IOL Hammel lag 2	▲
 IOL Hammel lag 2	
Indvindingsoplande inkl. vandværksnavn	▲
 Indvindingsoplande	
Boringer - Ikke-almen vandværksboring	▲
 Boringer - Ikke-almen vandværksboring	
Boringer - Privat husholdningsboring	▲
 Boringer - Privat husholdningsboring	
Boringer - Boring til spiselige afgrøder	▲
 Boringer - Boring til spiselige afgrøder	
Boringer - Hotel/Levnedsmiddel boring	▲
 Boringer - Hotel/Levnedsmiddel boring	
Boringer - Privat almen vandværksboring	▲
 Boringer - Privat almen vandværksboring	

Regionen har 19. november 2018 anmodet om et egentligt høringsvar på selve ansøgningen. Vi beklager den sene besvarelse.

Favrskov Kommune skal henvise til de to tidligere hørings svar (vedlagt) i forbindelse med forslag til indhold samt afgræsning af miljørapporten. Desuden skal vi supplere med følgende:

Natur

Favrskov Kommune har tidligere vurderet, at der sandsynligvis ikke vil ske en påvirkning af de § 3-beskyttede søer i nærområdet. Det er således Favrskov Kommunes vurdering, at det ansøgte graveområde ikke kræver dispensation fra naturbeskyttelseslovens § 3, med mindre miljøkonsekvensrapporten konkluderer, at der er risiko for påvirkning af søerne.

Trafik

Favrskov Kommune har 21. september 2017 meddelt tilladelse til, at adgangsvej med ansøgt råstofudvindingsarbejde på matrikel nr. 6c Vitten By kan anvendes til fortsættelse af råstofudvindingsarbejde på matriklerne 7e og 7m Vitten By. Tilladelsen er givet på betingelsen, at der ikke vil forekomme forøgede ændringer i trafikmængden eller ændringer i de eksisterende adgangsforhold.

Ifølge projektbeskrivelsen vejbetjenes graveområdet af lastbiler fra Lynghøjvej, som ligger i den østligste del af graveområdet. Lastbilerne har en lasteevne på op til 30 tons (svarende til ca. 20 m³ råstoffer). Der forventes samlet op til 155 ekspeditioner pr. dag over ca. 225 arbejdsdage om året. Pt. er niveauet ifølge projektbeskrivelsen omkring 50 til 90 biler om dagen.

Nymølle har i september 2018 oplyst til Favrskov Kommune, Trafik og Veje, at der i gennemsnit kører 97 lastbiler ind og ud fra grusgraven om dagen (se nedenstående tabel). Nymølle har ikke oplyst et maksimalt antal lastbiler pr. dag.

	vejninger	arbejdsdage	biler pr. dag	snit biler pr. dag
1-1-2018 til 31-08 2018	15.566	169	92	
2017	24.329	253	96	
2016	27.150	253	107	
2015	23.262	253	92	
snit pr dag over 4 år			388	97

Nymølles rådgiver har i november 2018 oplyst til Favrskov Kommune, Trafik og Veje, at udkørselstilladelsen fra 2017 stemmer overens med vilkårene i den nye plan for videre gravearbejder, som præcist vedrører de anførte matrikler og ikke vil betyde forøgede trafikmængder ift. eksisterende forhold.

Hvis den nye plan for grusgraven ikke forøger mængde af trafik eller giver ændringer i adgangsforholdene, kan den eksisterende tilladelse anvendes.

Som det fremgår af ovenstående kan der være tvivl om den nuværende og fremtidige trafikmængde, fordi der angives en forventet maksimal trafikmængde, som sammenlignes med en nuværende gennemsnitsværdi. Ud fra projektbeskrivelsen kan det derfor ikke afgøres, om den eksisterende tilladelse fortsat kan anvendes.

Andre myndigheder og forsyningsselskaber

Vitten Vandværk og Hadsten Vandværk er blevet hørt, men har ikke afgivet et høringsvar.

Borgerinddragelse

Ansøgningsmaterialet blev d. 4. april 2018 præsenteret på et borgermøde i Vitten forsamlingshus. Beboerne på Bondeshøjvej, Lynghøjvej og Vittenvej samt foreninger blev inviteret. Ved borgermødet blev de fremmødte opfordret til at komme med kommentarer til ansøgningen og VVM-processen. Samtidig blev referatet fra mødet lagt ud på Landsbyrådets/Vitten Bys hjemmeside.

Høringsvar

Følgende parter er blevet hørt i forbindelse med ansøgningen:

Vittenvej	16
Vittenvej	18
Vittenvej	20
Vittenvej	22
Vittenvej	23
Vittenvej	24
Vittenvej	25
Vittenvej	26
Vittenvej	40
Vittenvej	44
Vittenvej	45
Vittenvej	46
Vittenvej	48
Vittenvej	50
Vittenvej	52
Vittenvej	47
Vittenvej	49
Vittenvej	81
Vittenvej (landsbyrådet)	94
Bondeshøjvej	1

Bondeshøjvej	2
Bondeshøjvej	4
Bondeshøjvej	3
Bondeshøjvej	5
Bondeshøjvej	7
Bondeshøjvej	1A
Lynghøjvej	7
Lynghøjvej	9
Lynghøjvej	11
Lynghøjvej	6
Lynghøjvej	10
Lynghøjvej	13

Krogsvej	24	Vitten Vandværk
Godthåbsvej	3	Lyngå Vandværk
Vinterslevvej	46	Hadsten Vandværk

Flere parter har indsendt høringsvar der omhandler graveafstand til Vitten, støj, værdiforringelse, adgangsforhold, grundvand, og efterbehandling.

De forhold høringsvarene omhandlede, indgik alle i afgræsningsnotatet, som danner baggrund for Miljøkonsekvensrapporten.

Partshøring

Udkast af afgørelsen samt Miljøkonsekvensrapporten er udsendt i partshøring til samme naboer, parter og myndigheder som ved den indledende høring.

- Der er kommet et samlet svar fra borgerne i Vitten, indsendt af Vittens Borgerforening og forsamlingshus og Favrskov Landsbyråd, Vittens repræsentant.

Der er udtrykt synspunkter omkring støjgener, åbningstider, afgrænsning af graveområde, støv, graveplaner og efterbehandlingens formål.

Med hensyn til støjgener, åbningstider og støv er der stillet vilkår herom, som regionen vurderer begrænser generne væsentlig. Der graves op mod Vitten og hermed vil gravning foregå bag en naturlig gravefront. Det er vurderet at støjvilkår kan overholdes i tidsrummet fra kl. 6-18. Der er stillet vilkår om støvdæmpende foranstaltninger i form af vanding af veje og materialestakke.

Med hensyn til graveplaner er der udarbejdet en grave- og efterbehandlingsplan, som viser etapeopdeling som indvinder skal

følge. Ændres etapegravningen skal der foreligge en ny godkendt grave- og efterbehandlingsplan.

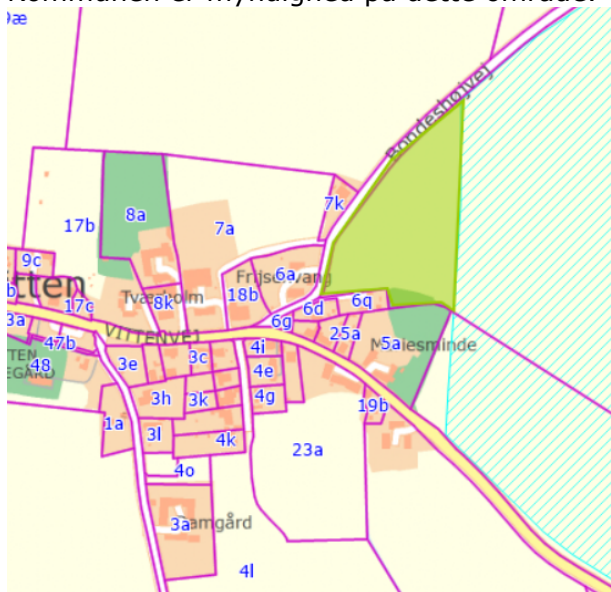
Med hensyn til afgrænsning af graveområde i vest stilles der vilkår om en afstand fra graveområdets afgrænsning på 15 meter. Indvinder har undersøgt hvorvidt indvinding ville være rentabel i området op mod Vittenvej og Bondeshøjvej og foreløbige undersøgelser viser, at dette ikke er tilfældet.

Med hensyn til efterbehandlingens formål hvor der ønskes natur på mindst 25 % af det gravede areal har regionen ikke hjemmel til at fastlægge dette. Regionen er i efteråret 2019 i dialog med indvinder, lodsejere og Favrskov Kommune omkring gravens efterbehandlingsformål.

På nuværende tidspunkt har lodsejer besluttet at der etableres en trampesti langs med udgravningen.

Lodsejer ønsker at arealet der er markeret med grønt på nedenstående kort indgår i efterbehandlingsarealet af landskabelige hensyn. Der er tale om et område udenfor udlagt graveområde.

Kommunen er myndighed på dette område.



- DN Favrskov er kommet med et høringsvar hvor den udtrykker tilsvarende synspunkter som givet af borgerne i Vitten.

Regionen vurderer, at ovenstående svar også svarer på DN synspunkter.

- Favrskov Kommunes bemærkninger

"Favrskov Kommune har behandlet sagen på byrådsmødet 24. september 2019 og har følgende forventninger og krav, som er uddybet i vedlagte tekniske notat:

Favrskov Kommune har følgende forventninger til råstofindvindingstilladelsen og efterbehandlingsplanen:

1. At afstanden fra graveområdet til nærmeste byafgrænsning ændres til minimum 300 meter. Den påtænkte afstand på 5 meter til byafgrænsning er helt uacceptabel.
2. At der fastsættes konkrete vilkår vedrørende minimumafstand, støjvolde samt hældning af terræn nær Vittenvej og Bondeshøjvej efter endt gravning som foreslået i det tekniske notat.
3. At råstofmyndigheden hurtigst muligt og inden endelig vedtagelse indgår i dialog med både Favrskov Kommune, ansøger og ejere omkring efterbehandlingsplanen for området.
4. At området, som foreslået i det tekniske notat, efterlades med stor variation i hældning og mindst mulig udlægning af muld på både bundflade og skrænter, samt at arealerne ikke efterfølgende kommer i omdrift og pløjes.
5. At der skabes offentlig adgang til området og mulighed for rekreativ udnyttelse efter afsluttet gravning.
6. At til- og frakørsel kan ske trafiksikkerhedsmæssigt forsvarligt. Favrskov Kommune vurderer, at dette er imødekommet, idet den hidtidige adgang via Lynghøjvej fortsat skal benyttes."

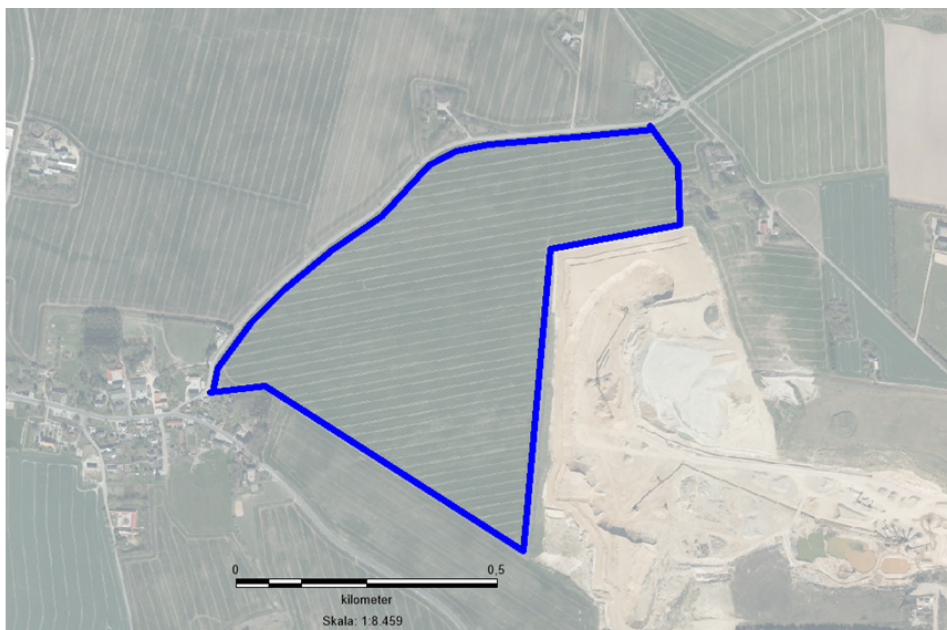
Ad 1,2 og 4. Graveafstand er fastlagt ud fra Miljøstyrelsens vejledende støjgrænser. Beregninger viser, at der kan indvindes indenfor det udlagte graveområdes ydergrænse. Der etableres støjvolde indenfor gravegrænsen, så den reelle afstand vil være mere end 5 meter fra skel.

Der er stillet vilkår om at skråningsanlæg ikke må være stejlere end 1:2. Efterbehandlingsplanen anviser varierende skråningsanlæg, afhængig hvordan der graves, hvor der kan graves og hvor er der ikke salgbare materialer.

Regionen har ikke hjemmel til at stille vilkår omkring hvordan arealet drives. Regionen stiller dog vilkår om, at der på arealet efter gravning ikke må benyttes gødning og pesticider. Dette gøres af hensyn til grundvandsressourcen.

Ad 3 og 5. Regionen er i dialog med indvinder, lodsejere og Favrskov Kommune omkring efterbehandling af graveområdet, med henblik på fremtidig rekreativ udnyttelse.

På nuværende tidspunkt har lodsejer besluttet at der etableres en trampesti langs med udgravningen, som fremgår af nedenstående oversigtskort.



På baggrund af ovenstående høringssvar har regionen sendt et revideret udkast i høring i perioden 11. december 2019 til 6. januar 2020.

Favrskov Kommune har svaret følgende:

"Høringssvar vedr. revideret udkast til råstofindvindingstilladelse for Haldum grusgrav"

Favrskov Kommune fremsendte 25. september 2019 bemærkninger til udkast til råstofindvindingstilladelse for udvidelse af Haldum grusgrav.

Region Midtjylland har 11. december 2019 fremsendt revideret udkast med svarfrist 6. januar 2020.

Favrskov Kommunes bemærkninger

På baggrund af den korte høringsfrist kan Favrskov Kommune administrativt henvise til Favrskov Kommunes tidligere høringssvar."

Vittenvej 40 har afgivet følgende svar:

"Høringssvar til revideret udkast til tilladelse til råstofindvinding – Haldum grusgrav"

Som ejer af Vittenvej 40, 8382 Hinnerup har jeg både i tidligere høringssvar, og i dialog med Nymølle Per Ulrik og lodsejer Anton Svidt Chrsitensen A/S gjort opmærksom på at jeg for at mindske generne på min ejendom ønsker at få gravet arealerne omkring min ejendom ud nu.

Både Per Ulrik og Anton Svidt Christensen A/S har udtrykt forståelse for min holdning og har tilkendegivet, at der kan findes en løsning.

Min ejendom har allerede på nuværende tidspunkt haft flere års støjgener. Derfor ønsker jeg, at der bliver gravet ud tæt om min ejendom hurtigst muligt, dels pga. støj men også pga. af en samlet betragtning omkring landskab.

Derudover kan jeg ikke se at det skulle belaste andre beboer i området og ud fra dialogen med lodsejer og Nymølle - Per Ulrik, har jeg fået den forståelse, at det ikke får nogen negativ betydning for produktionen i grusgraven.

Med en tilrettet graveplan hvor udvindingen omkring min ejendom sker nu, for derefter at bevæge sig mod Vitten, vil generne på min ejendom være aftagende over tid. I den ansøgte gravetakt vil generne på min ejendom være stigende i hele indvindingsperioden.

Jeg mener ikke at overholdelse af støjberegningerne kan stå alene. Jeg mener at gravetakten burde planlægges således, at hver enkelt ejendom oplever mindst mulig støj og ligeså vigtigt - støjgener i en så kort tidsperiode som værende teknisk mulig. I mit tilfælde vil det betyde at der graves omkring min ejendom nu, inden man bevæger sig mod Vitten.

Kortene som støjberegningerne tager udgangspunkt i er ikke tidssvarende. Der er på nuværende tidspunkt allerede udvundet råstoffer tættere på min ejendom end illustreret på kort bilagene. Hvorfor beregningerne kan være forbundet med usikkerhed.

Jeg ser det som en god mulighed at gå i dialog allerede inden der bliver truffet en afgørelse i sagen. Så jeg ikke får brug for at inddrage planklagenævnet og på den måde gøre sagen mere kompliceret.

Jeg håber at vi kan finde hinanden i en løsning, således jeg ikke er stavnsbundet til min ejendom frem til 2035. Og jeg vil gerne afslutningsvis sige at jeg oplever en god dialog med både Nymølle og lodsejer, hvorfor jeg håber på en løsning. "

Regionen har kontaktet Nymølle Stenindustrier A/S som har følgende bemærkninger:

Produktionsapparatet kan ikke nemt flyttes rundt. Hvis vi skulle grave ved Vittenvej 40 først, skal vi vende hele graveretningen rundt i graven.

Hvis vi vendte graveretningen, så vi gravede omkring Vittenvej 40 først, ville beboeren få en støjvold tæt på huset i hele perioden. Hun vil ikke få mere eller mindre støj, da vi stadig vil sikre, at vi overholder støjkravene. Hun vil derimod få mindre udsigt i en længere periode.

Regionen kan ikke stille krav om en bestemt graveretning så længe indvinderen kan overholde de stillede vilkår.

Regionen opfordrer indvinderen til dialog med grusgravens naboer.

Region Midtjyllands bemærkninger

E.3. Råstofplan

Det ansøgte indvindingsareal er beliggende i Råstofgraveområde Haldum, omfattet af Råstofplan 2016 for Region Midtjylland, og er reserveret til indvinding af sand, grus og sten.

Råstofindvinding kan som udgangspunkt kun finde sted inden for de udlagte Råstofgraveområder. Inden for graveområderne kan det derfor forventes, at der på visse vilkår vil blive givet tilladelse til indvinding af råstoffer, når der er behov for materialerne.

Indvinding af råstoffer skal foregå på en bæredygtig måde. Når en råstofgrav er åbnet, bør forekomsten i det pågældende areal udnyttes fuldt ud, med mindre der er særlige forhold, som forhindrer dette eller taler afgørende imod det.

Der bør ske gennemgravning af skel mellem gravearealer der udnyttes af forskellige firmaer eller på forskellige tidspunkter. Hensynet til naboer, natur, grundvand og kulturhistorie – og hvad der i øvrigt fremgår af råstoflovens § 3 samt øvrig lovgivning (f.eks. Natura 2000) – skal afvejes i forbindelse med ny råstofindvinding. Råstofplan 2016 er miljøvurderet i henhold til Lov om Miljøvurdering. Det er i den forbindelse konkluderet, at der i planens råstofgraveområder ikke er væsentlige interessekonflikter som ikke kan forebygges eller afbødes ved sagsbehandling og vilkårsstillelse i forbindelse med en konkret råstofansøgning.

E.4. Kommuneplan

Råstofplanens arealreservationer og retningslinjer er indarbejdet i Kommuneplan 2017-2029 for Favrskov Kommune.

Det følgende af kommuneplanens retningslinjer er medinddraget som grundlag for regionens vægtning efter råstofloven:

- Område med særlige drikkevandsinteresser (OSD)
- Nitratfølsomt område (NFI)
- Indvindingsopland
- Særlig værdifuldt landbrugsområde
- Naturbeskyttelsesområde

I kommuneplanen er det ansøgte areal desuden udlagt med følgende kommuneplanrammer:

Råstofområde

Udpegningerne er ikke af en sådan karakter, at de er en hindring for den ansøgte råstofindvinding eller efterbehandling, da området er udpeget til råstofområde og der efterbehandles til ekstensivt jordbrug og natur.

E.5. Lokalplan

Der er ikke vedtaget lokalplan for området.

E.6. Vandforsyningsforhold

Arealet ligger i Områder med Særlige Drikkevandsinteresser (OSD), og indvindingsoplandet til Hadsten Vandværk (tidligere Lyngå Vandværk).

Det ansøgte vurderes til ikke at indebære en væsentlig risiko for forurening af konkrete drikkevandsforsyninger eller de overordnede drikkevandsinteresser, men til generel sikring af jord og grundvand stilles der dog forebyggende vilkår mod forurening, herunder håndtering af olie, kemikalier og affald.

Skulle der ske påvirkning af de nærliggende drikkevandsboringer vil indvinder være erstatningspligtig for skaden, jf. Vandforsyningslovens § 28.

Der graves ikke under grundvandsspejlet og der vil derfor ikke opstå gravesøer og dermed stilles der ingen vilkår herom.

I forbindelse med produktion benyttes der vaskevand der recirkuleres. Dermed opstår der en til flere søer, som bibeholdes i forbindelse med efterbehandlingen.

E.7. Naturbeskyttelse

Naturinteresserne vil ikke blive væsentligt påvirket af råstofindvindingen.

Indvindingen vurderes til ikke at kunne påvirke § 3 områderne øst for graveområdet (2 små søer).

Favrskov Kommune og Region Midtjylland har ikke kendskab til forekomst af bilag IV-arter i området. Arealet er dyrket landbrugsjord.

Ved den planlagte efterbehandling til ekstensivt jordbrugsmæssig drift og naturformål vurderes den samlede påvirkning ikke at være væsentlig.

E.8. Byggeloven

Hvis der ønskes opsat mandskabsvogne, administrationsbygninger eller lignende i råstofgraven, skal der søges særskilt om byggetilladelse til dette. Dette gælder også for midlertidigt opsatte skurvogne, brovægte eller lignende. Der henvises til Bygningsreglementet.

Ansøgning skal indsendes til kommunen.

E.9. Miljømæssige forhold

Støj

Miljøstyrelsen er af den principielle opfattelse, at vilkår om støj fra grusgrave, i det åbne land, bør fastsættes med udgangspunkt i Vejledning fra Miljøstyrelsen nr. 5/1984, "Ekstern støj fra virksomheder", områdetype 3 - "Blandet bolig- og erhvervsbebyggelse, centerområder".

Miljøstyrelsen anfører dog samtidig, at baggrundsstøjniveauet i det åbne land normalt er lavt. Det er derfor ønskeligt, at støjniveauet fra virksomheder er så lav som muligt og fastsættelse af støjgrænserne bør foretages efter en konkret vurdering i hvert enkelt tilfælde, af de tekniske og økonomiske muligheder for at reducere støjen. Region Midtjylland vurderer, at de vejledende støjvilkår for områdetype 3, er en rimelig afvejning af hensynet til indvindingens stedbundne karakter, og hensynet til en forventning om lavt Støjniveau i det åbne land.

Støjniveauet målt som, det energi-ækvivalente, korrigerede A-vægtede lydtryksniveau L_r , bør derfor således ved **beboelse** (ved spredt bebyggelse i det åbne land, regnes dette som 15 meters afstand af beboelsesejendomme, i boligområder som alle opholdsarealer indenfor området) i nedenstående tidsrum ikke overstige:

Mandag til fredag

- 55 dB(A) i tidsrummet fra kl. 07.00 - 18.00,
- 45 dB(A) i tidsrummet fra kl. 18.00 - 22.00
- 40 dB(A) i tidsrummet fra kl. 22.00 - 07.00

Lørdag

- 55 dB(A) i tidsrummet kl. 07.00 - 14.00.
- 45 dB(A) i tidsrummet kl. 14.00 - 22.00.
- 40 dB(A) i tidsrummet kl. 22.00 - 07.00.

Søn- og helligdage

- 40 dB(A) hele døgnet.

På baggrund af ansøgningen, herunder oplysninger om anlæg der planlægges benyttet er den tilladte driftstid fastsat til hverdage kl. 6:00-18:00 og lørdage er driftstid fastsat til kl. 7:00-14:00.

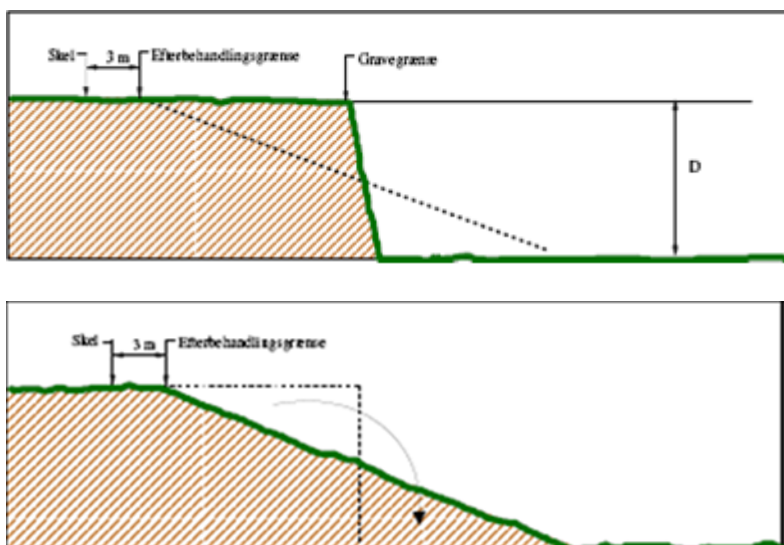
Der er stillet vilkår om at etablering af støjvolde kan undlades såfremt nabo (-er) ønsker det. Vilkåret er stillet, da regionen vurderer, at overskridelsen af de vejledende støjgrænser kun vil finde sted i en begrænset del af råstofgravens driftstid.

Graveafstande og periferiskråninger

Graveafstande skal fastsættes i graveplanen for at sikre, at indvinderen ikke uagtsomt kommer til at grave så tæt på graveområdets ydre grænse, at de nødvendige råstoffer til at udføre de planlagte periferiskråninger mangler, eller er skyld i uigenkaldelig påvirkning af beskyttede emner nær grusgraven.

Graveafstande for nærmere angivne strækninger af grusgravens periferiskråninger og for gravning under grundvandsspejlet (GVS), bør tage udgangspunkt i de i ansøgningen angivne gravedybder og koter, men skal i de konkrete situationer tilpasses de virkelige forhold.

For en simpel efterbehandling, hvor der planlægges efterbehandlet ved neddosning, skal gravegrænsen fastlægges som beskrevet på figurerne herunder.



Indskiftning

Ved indskiftning forstås indvinding indtil efterbehandlingsgrænsen og 1:2 derfra, (se ovenstående illustrationer) med efterfølgende opfyldning af råstoffer af dårlig kvalitet fra grusgraven. Indskiftning må ikke ske i midlertidige periferiskråninger mod naboarealer beliggende i regionalt graveområde, hvor kommende råstofindvinding er sandsynlig.

Regionen har stillet vilkår om at der ikke må ske indskiftning mod matr.nr. 12 g Haldum By, Haldum, fordi der endnu ikke er indvundet råstoffer på denne og nærliggende matrikel.

Intern trafik

Den interne trafik, som er det eneste der kan reguleres igennem råstofloven, reguleres i henhold til potentielle gener fra støv og støj, ved at fastlægge vilkår om driftstider og vilkår om overholdelse og fastsættelse af støjgrænser.

E.10. Vejforhold

Der planlægges udkørsel til Lynghøjvej.

Forhold vedrørende færdsel på offentlig vej (herunder støj og støv) reguleres af vejmyndighederne i samarbejde med politiet.

E.11. Forslag til grave- og efterbehandlingsplan

Grave – og efterbehandlingsplanen skal give et overblik over hvorledes indvindingen tilrettelægges i indvindingsperioden samt hvordan der påtænkes at efterbehandle.

På grund af, at grusbranchen følger samfundsudviklingen er graveplan og periode kun vejledende, da en eventuel nedgang i væksten i bygge- og anlægsbranchen kan medføre, at indvindingstakten ikke kan overholdes.

Efterbehandlingsplanen er ligeledes vejledende, da områdets endelige udseende afhænger meget af, hvordan den lokale forekomst er placeret.

Nærværende efterbehandlingsplans hovedprincip er, at der efterbehandles til pesticid- og gødningsfri jordbrugsmæssig drift og natur.

Indvinderen skal udarbejde en revideret grave- og efterbehandlingsplan, hvis forholdene ved indvindingen er væsentlig ændret.

E.12. Miljøvurdering af konkrete projekter (VVM)

Råstofindvinding hører under reglerne om miljøvurdering af konkrete projekter(VVM)⁵.

Det ansøgte har et omfang, der er ansøgt om råstofindvinding på ca. 100 ha, så det er omfattet af lovens bilag 1, hvor projektet automatisk er omfattet af krav om miljøvurdering af projektets indvirkning på miljøet.

Regionen har identificeret en række miljøforhold som skal beskrives af indvinder. Forholdene der er tale om er:

- Påvirkning af områdets grundvandsinteresser
- Påvirkning af nærområdets natur
- Påvirkning med støj i nærområdet
- Påvirkning med støv i nærområdet
- Trafikale forhold
- Visuel påvirkning

Indvinder har efterfølgende udarbejdet en miljøkonsekvensrapport som regionen har fundet fyldestgørende. Rapporten er sendt i høring d. 3. juli 2019 sammen med udkastet til råstofindvindingstilladelsen.

⁵ Jf. Bekendtgørelse af lov om miljøvurdering af planer og programmer og af konkrete projekter (VVM) nr. 1225 af 25. oktober 2018 med tilhørende bekendtgørelser.

E.13. Konklusion

Ud fra en afvejning af ovenstående og de hensyn og interesser der i øvrigt skal varetages gennem råstoflovgivningen, kan Region Midtjylland imødekomme, at indvindingen tillades på de fastsatte vilkår.

F. Offentliggørelse og klagevejledning

Tilladelsen til råstofindvinding vil blive offentliggjort **den 8. januar 2020**, på Region Midtjyllands hjemmeside www.raastoffer.rm.dk.

Klagefristen for denne råstoftilladelse er **den 5. februar 2020**.

Hvis du ønsker at klage over denne afgørelse, kan du klage til Miljø- og Fødevareklagenævnet. Du klager via Klageportalen, som du finder et link til på forsiden af nmkn.dk. Klageportalen ligger på borger.dk og virk.dk.

Du logger på borger.dk eller virk.dk, ligesom du plejer, typisk med NEM-ID.

Klagen sendes gennem Klageportalen til den myndighed, der har truffet afgørelsen. En klage er indgivet, når den er tilgængelig for myndigheden i Klageportalen. Når du klager, skal du betale et gebyr på kr. 900 kr. for privatpersoners og 1.800 kr. for virksomheders og organisationers vedkommende (2016-niveau). Du betaler gebyret med betalingskort i Klageportalen.

Miljø- og Fødevareklagenævnet skal som udgangspunkt afvise en klage, der kommer uden om Klageportalen, hvis der ikke er særlige grunde til det. Hvis du ønsker at blive fritaget for at bruge Klageportalen, skal du sende en begrundet anmodning til den myndighed, der har truffet afgørelse i sagen. Myndigheden videresender herefter anmodningen til Miljø- og Fødevareklagenævnet, som træffer afgørelse om, hvorvidt din anmodning kan imødekommes. Involverede i sagen vil modtage en kopi af Region Midtjyllands udtalelse til klagenævnet.

Klagegebyret tilbagebetales, hvis du får helt eller delvis medhold i din klage, hvis den påklagede afgørelse ændres eller ophæves, eller klagen afvises som følge af overskredet frist, manglende klageberettigelse eller fordi klagen ikke er omfattet af Miljø- og Fødevareklagenævnets kompetence.

Miljø- og Fødevareklagenævnets afgørelse kan bringes for domstolene, inden for 6 måneder fra tidspunktet hvor Miljø- og Fødevareklagenævnets afgørelse er meddelt

F.1. Råstofafgørelsen

Afgørelsen kan påklages til Miljø- og Fødevareklagenævnet inden 4 uger fra afgørelsen er meddelt, eller offentligt bekendtgjort. Klagen

stiles til Miljø- og Fødevareklagenævnet, men indsendes til Region Midtjylland via Klageportalen som videresender klagen til Miljø- og Fødevareklagenævnet⁶, jf. råstoflovens §§ 13-16.

Rettidig klage efter denne lov har opsættende virkning for tilladelsen, medmindre Miljø- og Fødevareklagenævnet bestemmer andet.

Klageberettigede

- Adressaten for afgørelsen.
- Offentlige myndigheder.
- En berørt nationalparkfond oprettet efter lov om nationalparker
- Lokale foreninger og organisationer, som har en væsentlig interesse i afgørelsen.
- Landsdækkende foreninger og organisationer, hvis hovedformål er beskyttelse af natur og miljø.
- Landsdækkende foreninger og organisationer, som efter deres formål varetager væsentlige rekreative interesser, når afgørelsen berører sådanne interesser.
- Enhver med individuel væsentlig interesse i afgørelsen.

Der henvises i øvrigt til den generelle klagevejledning.

F.2. Råstofafgørelsen i henhold til Natura 2000 og habitatdirektivet

Myndighedens vurdering af, at det ansøgte projekt ikke påvirker Natura 2000 områder og at der derfor ikke skal udføres en konsekvensvurdering, kan påklages til Miljø- og Fødevareklagenævnet inden 4 uger fra den dag denne afgørelse er offentligt bekendtgjort eller meddelt.

Klagen stiles til Miljø- og Fødevareklagenævnet, men indsendes til myndigheden via Klageportalen, som videresender klagen til Miljø- og Fødevareklagenævnet med de bemærkninger klagen giver anledning til, jf. råstoflovens regler om klageadgang.

Vurderingen af at der ikke skal udføres en konsekvensvurdering, skal påklages efter en konkret lov. Hvis Region Midtjylland f.eks. træffer afgørelse efter Råstofloven og vurderer, at tilladelsen ikke kan påvirke et Natura 2000 område, og at der derfor ikke skal ske konsekvensvurdering, kan den afgørelse påklages efter Råstofloven. Klagereglerne skal altså findes i den lov, der træffes afgørelse efter.

G. Orientering

Kopi af afgørelsen samt bilag er i dag sendt til

- Miljøstyrelsen, mst@mst.dk
- Moesgaard Museum
- Skat, Kontrolafdelingen, myndighed@skat.dk

⁶ Jf. bekendtgørelse nr. 124 af 26. januar 2017 af lov om råstoffer §§ 13-16.

- Danmarks Naturfredningsforening, dnfavrskov-sager@dn.dk
- Danmarks Naturfredningsforening, dn@dn.dk
- Friluftsrådet regionalafdeling, limfjordsyd@friluftstraadet.dk
- Favrskov Kommune, favrskov@favrskov.dk
- Hadsten Vandværk
- Vitten Vandværk
- De adresser der fremgår af afsnittet omkring partshøring.

H. Bilag

- A. Miljøkonsekvensrapport
- B. Miljøvurderingsansøgning
- C. Udkast til grave- og efterbehandlingsplan
- D. Boretilladelse og foreløbig vandindvindingstilladelse, Favrskov Kommune 2. juli 2019
- E. E1.: Støjrapport af 26. februar 2019, Sweco.

E2: Notat af 25. november 2019 samt støjudbredelseskort af 27. november 2019. – Notat omhandler ny støjberegning.