

Tandskov Grusgrav A/S
Resdal Bakke 53B
8600 Silkeborg



Screeningsafgørelse vedrørende råstofindvinding på del af matr. nr. 1Ø Tandskov, Serup, i Silkeborg Kommune

På baggrund af jeres ansøgning af 29. januar 2019 med efterfølgende justering af det ansøgte graveområde har Region Midtjylland vurderet, om jeres projekt ikke kan forventes at få væsentlige indvirkninger på miljøet og derfor er omfattet af krav om miljøvurdering, inden der kan træffes afgørelse efter Råstofloven¹.

Region Midtjylland har derfor udført en såkaldt screening på baggrund af den indsendte ansøgning. Screeningen sammenstiller den nødvendige viden til afgørelse af, hvorvidt et givent anlæg er miljøvurderingspligtigt.

Screeningen har fastslået, at anlæggets art, dimension og placering ikke kan forventes at få væsentlige indvirkninger på miljøet, se vedlagte screeningskema.

Region Midtjylland afgør på baggrund af overstående, at der ikke skal gennemføres en miljøvurdering forud for afgørelsen.

Høring og begrundelse

Region Midtjylland har i forbindelse med screeningen haft det ansøgte i høring ved berørte myndigheder. Oplysninger fra høringen fremgår af vedlagte screeningskema samt af råstoff tilladelsens afsnit E.2.

Region Midtjyllands særlige vurderinger og begrundelse fremgår ligeledes af screeningskemaet.

¹ Jf. Bekendtgørelse af lov om miljøvurdering af planer og programmer og af konkrete projekter (VVM) nr. 448 af 10. maj 2017

Dato 25-06-2019

Sagsbehandler Arene Nordentoft

Raastoffer@ru.rm.dk

Tel. +4578411938

Sagsnr. 1-50-71-34-18

Side 1

Offentliggørelse og klagevejledning

Afgørelsen vil blive offentliggjort på Region Midtjyllands hjemmeside www.raastoffer.rm.dk, samtidig med afgørelsen efter råstofloven.

Venlig hilsen



Arene Nordentoft



Behandling af personoplysninger

Region Midtjylland behandler personoplysninger. Der kan læses mere om regionens behandling af personoplysninger og rettighederne i den forbindelse på data-ru.rm.dk

Skema til brug ved screening af projekter på bilag 2

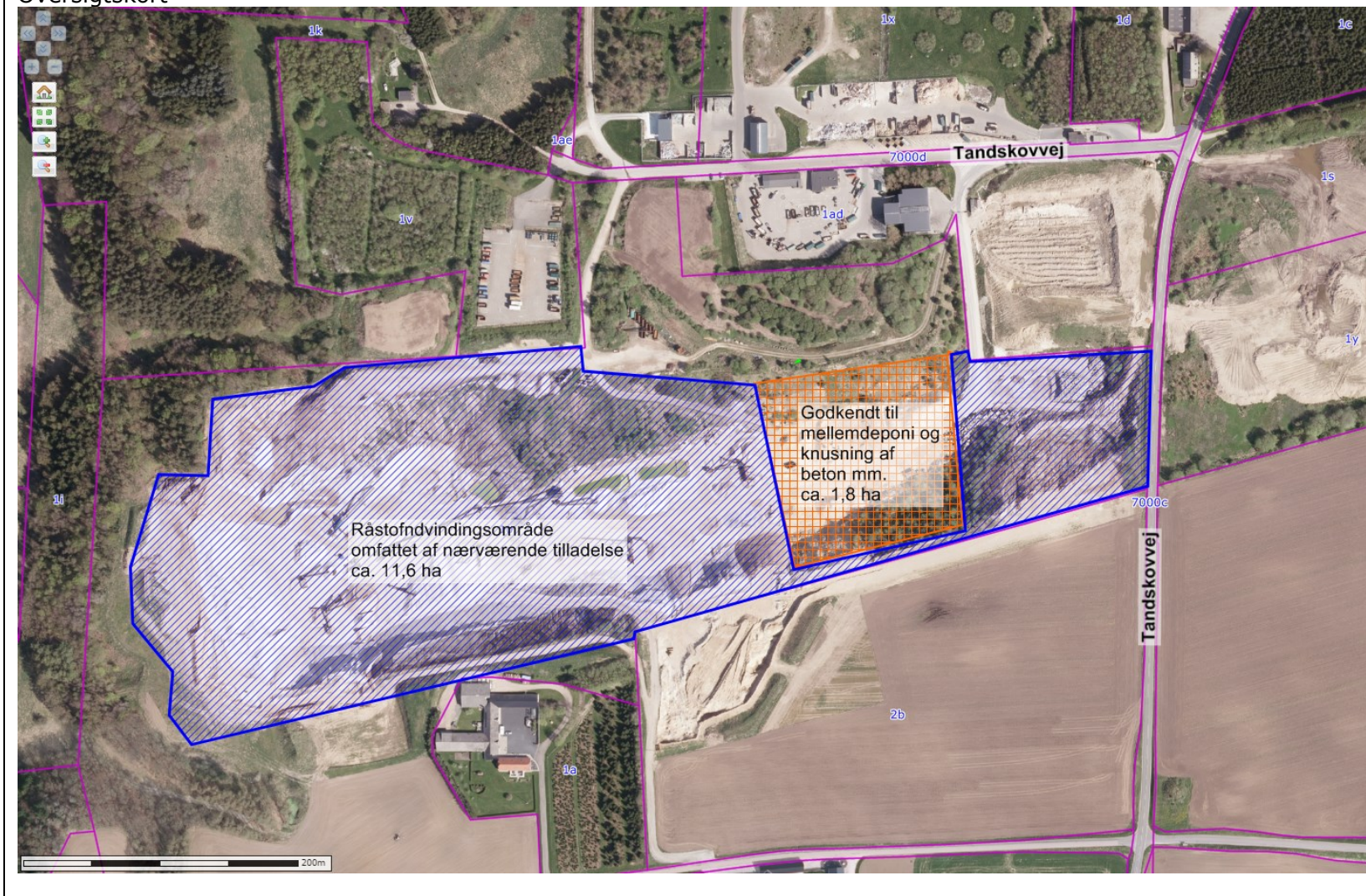
Kriterier iht. bilag 6 i bekendtgørelse af lov om miljøvurdering af planer og programmer og af konkrete projekter (VVM) (LBK nr. 1225 af 25/10/2018)

Projektets karakteristika

<p>Projektbeskrivelse – jf. ansøgningen</p>	<p>Projektet omfatter råstofindvinding.</p> <p>Der er søgt tilladelse til indvinding i en 10-årig periode på matrikel 1ø Tandskov, Serup i Silkeborg Kommune. Det ansøgte areal er på 11,6 ha og ligger ca. 2 km nord for Sinding. Arealet er delvist omfattet af tilladelse til råstofindvinding frem til 30. juli 2019, og der er aktiv råstofindvinding på arealet.</p> <p>En del af det ansøgte areal er omfattet af lokalplan nr. 15-002 – Affaldscenter Tandskov. Indvinder har dispensation til modtagelse af ren jord (jordforureningslovens § 52). En del af matrikel 1ø er omfattet af miljøgodkendelse fra Silkeborg Kommune af 27. maj 2003 til mellemdeponering og knusning af beton, tegl og asbestfri eternit.</p> <p>Ansøger har desuden tilladelse til råstofindvinding inden for et areal på 6,5 ha på nabomatriklen 2b Tandskov, Serup.</p> <p>Der søges tilladelse til fortsættelse af den hidtidige indvinding på tilsvarende vilkår.</p> <p>Projektet omfatter gravning af sand, grus og sten, oparbejdning af materialer, udlevering af materialer, mellemdeponering af overjord og efterbehandling af gravearealet.</p> <p>Indvindingen omfatter 80.000 m³ sand, sten og grus per år. Indvindingen vil foregå over grundvandsspejlet og maksimalt til kote 60 DVR90.</p> <p>Oparbejdning af materialer vil ske ved tørsortering, vådsortering, knusning og densitetssortering. Silkeborg Kommune har den 17. oktober 2018 meddelt tilladelse til indvinding af grundvand fra to nærliggende borer til vask af råstoffer på matr. nr. 1ø og 2b Tandskov, Serup, samt til recirkulering af vaskevand og nedsivning af overskydende vand.</p>
---------------------------------------------	-------------------------------------------------------------------------------------------------------------------------------------------------------------------------------------------------------------------------------------------------------------------------------------------------------------------------------------------------------------------------------------------------------------------------------------------------------------------------------------------------------------------------------------------------------------------------------------------------------------------------------------------------------------------------------------------------------------------------------------------------------------------------------------------------------------------------------------------------------------------------------------------------------------------------------------------------------------------------------------------------------------------------------------------------------------------------------------------------------------------------------------------------------------------------------------------------------------------------------------------------------------------------------------------------------------------------------------------------------------------------------------------------------------------------------------------------------------------------------------------------------------------------------------------------------------------------------------------------------------------------------------------------------------------------------

	<p>Grusgravningen vil foregå med det eksisterende materiel, som omfatter:</p> <ul style="list-style-type: none"> 2 stk. læssemaskine 1 stk. gravemaskine 3 stk. mobile sorteringsanlæg 1 stk. stenknuser (omfattet af Silkeborg Kommunes miljøgodkendelse) 1 stk. typegodkendt 2.000 l mobil brændstoftank <p>Der søges om følgende driftstider: Mandag-fredag kl. 06.00-17.00 og lørdag kl. 06.00-14.00.</p> <p>For udlevering, læsning og kørsel søges om følgende driftstider: Mandag-fredag kl. 06.00-18.00 og lørdag kl. 06.00-15.00.</p> <p>Vejadgang via eksisterende adgang fra Tandskovvej i overensstemmelse med lokalplanen.</p> <p>Der er ikke på nuværende tidspunkt udarbejdet en ny efterbehandlingsplan. Der vil i råstoftilladelsen blive stillet vilkår om efterbehandling til skov- eller naturområde, som imødekommer bestemmelserne i lokalplan 15-002. Efterbehandlingen afsluttes senest et år efter endt gravning.</p>
<p>Projektets placering og arealbehov i ha</p>	<p>Det ansøgte areal er efter aftale med ansøger reduceret til ca. 11,6 ha.</p> <p>Arealet ligger inden for Råstofgraveområde Tandskov jf. Råstofplan 2016.</p> <p>Arealet ligger på matrikel 1ø Tandskov, Serup i Silkeborg Kommune med adressen Tandskovvej 19, 8600 Silkeborg.</p>

Oversigtskort



Projektets behov for råstoffer – type og mængde i anlægs- og driftsfasen	Årligt forbrug på ca. 90.000 l dieselolie.
Projektets behov for vand – kvalitet og mængde i anlægsfasen og driftsfasen	Der anvendes vand til vask og vådsortering af råstoffer. Silkeborg Kommune har givet tilladelse til indvinding af 80.000 m ³ vand pr. år fra to nærliggende borer, DGU-nr. 77.1612 og DGU-nr. 76.2068 til vask og vådsortering. Tilladelsen udløber 31. marts 2027.
Mængden og typen af affald som følge af projektet i anlægs- og driftsfasen	Ca. 600 l spildolie, som bortskaffes til losseplads efter aftale med Silkeborg Kommune.
Mængden og typen af spildevand som følge af projektet i anlægs- og driftsfasen	

	Kriterie	Ja	Ikke væsentlig	Nej	Ikke relevant	Bemærkninger
1	Er der andre ejere end bygherre?			X		
2	Er der andre projekter eller aktiviteter i område, der sammen med det ansøgte medfører en påvirkning af miljøet (Kumulative forhold)	X				Området er udlagt som råstofgraveområde Tandskov i Råstofplan 2016 for Region Midtjylland. Der er meddelt tilladelse til indvinding af råstoffer på nabomatriklen mod syd. Der ligger affaldsbehandlingsanlæg på arealerne umiddelbart nord for det ansøgte areal. Begge de nævnte aktiviteter medfører påvirkninger af miljøet mht. støv, støj, vibrationer og trafik.
3	Forudsætter projektet etablering af yderligere vandforsyningskapacitet			X		

	Kriterie	Ja	Ikke væsentlig	Nej	Ikke relevant	Bemærkninger
4	Kræver bortskaffelse af affald og spildevand ændringer af bestående ordninger?			X		Det vurderes at almindeligt affald m.v. uden problemer, løbende kan bortskaffes i henhold til affaldsbekendtgørelsen og de kommunale affaldsregulativer.
5	Overskrides de vejledende grænseværdier for støj?			X		<p>Der vil blive benyttet en grave- og læssemaskiner, sorteringsanlæg og stenknuser.</p> <p>Der vil være lastbiltransport af materialer væk fra råstofgraven.</p> <p>Det vurderes, at Miljøstyrelsens vejledende støjgrænser vil blive overholdt i det de støjende aktiviteter vil foregå under det omgivende terræn. Der vil ikke være ændringer i støjniveauet i forhold til de nuværende forhold.</p> <p>Det ansøgte område ligger i det åbne land, område-type 8 jf. støjvejledningen. Som udgangspunkt bør der dog, jf. støjvejledningens afsnit 2.2.3 "Virksomheder", ved den konkrete vurdering i forbindelse med fastsættelse af støjgrænser gældende ved nærmest liggende enkeltbolig, anvendes de grænseværdier, som gælder for områdetype 3 (områder med blandet bolig- og erhvervsbebyggelse).</p> <p>Der er etableret en støjvold langs skel til beboelsen på Resdal Bakke 58.</p> <p>Der vil i råstoffilladelsen blive stillet vilkår om overholdelse af de vejledende støjgrænseværdier for område type 3 ved de nærmest beliggende boliger. Desuden fastsættes vilkår om driftstider samt støjdæmpende foranstaltninger.</p>

	Kriterie	Ja	Ikke væsentlig	Nej	Ikke relevant	Bemærkninger
6	Vil anlægget give anledning til vibrationsgener?		X			Der anvendes ikke maskiner eller materiel, som vil give anledning til væsentlige vibrationsgener. Gravningen skal indrettes således at der ikke opstår vibrationsgener uden for graveområdet. Der vil i råstoftilladelsen blive stillet vilkår om overholdelse af grænseværdier for vibrationer.
7	Vil anlægget give anledning til støvgener?		X			Anlægget forventes ikke at give anledning til væsentlige støvgener ud fra det beskrevne aktivitetsniveau. Støvgener vurderes i langt de fleste tilfælde at kunne undgås ved, at aktiviteterne i grusgraven foregår under det omgivende terræn. Minimering af støvgener vil i tørre perioder ske ved vanding.
8	Vil anlægget give anledning til lugtgener?			X		Råstofgravning medfører ikke lugtgener
9	Vil anlægget give anledning til lysgener?			X		Belysning i råstofgraven er pga. terræn og bevoksning ikke synlig uden for graven.
10	Må anlægget forventes at udgøre en særlig risiko for uheld?			X		Råstofindvinding er ikke omfattet af risikobekendtgørelsen, og der er ikke en særlig risiko for uheld i forbindelse med anlæg eller drift af råstofgraven
11	Overskrides de vejledende grænseværdier for luftforurening?			X		Råstofindvinding giver ikke anledning til væsentlig luftforurening.

	Kriterie	Ja	Ikke væsentlig	Nej	Ikke relevant	Bemærkninger
12	Vil projektet udgøre en risiko for vandforurening (grundvand og overfladevand)?		X			<p>Det ansøgte graveområde ligger i et område med drikkevandsinteresser, OD. Området ligger uden for følsomme indvindingsområder og uden for indvindingsoplande til almene vandværker. Nærmeste private drikkevandsindvinding, DGU-nr. 76.1765 ligger 200 m vestnordvest for det ansøgte graveområde.</p> <p>Der søges ikke gravning under grundvandspejl.</p> <p>Indvinding af sand, grus og sten udgør ikke en væsentlig risiko for forurening af grundvand eller overfladevand. Risiko for grundvandet består i risiko for spild og lækage af drivmidler og hydraulikolie ved påkørsler, uheld mv. Sandsynligheden for lækage og spild er lille, da evt. spild vil ske under drift vil det blive opdaget umiddelbart, hvilket betyder, at sandsynligheden for forurening af grundvandet er meget lille.</p> <p>Der stilles vilkår vedrørende opbevaring og håndtering af miljøfremmede stoffer (brændstoffer mv.) således risiko for spild mindskes.</p> <p>Bortgravning af jordlag over grundvandet nedsætter muligheden for, at jorden binder de stoffer, som siver gennem den umættede zone til grundvandet. Grundvandsmagasinet under råstofgraven efterlades således mere sårbart for nedsivende stoffer. Der vil derfor i råstofftilladelsen blive stillet krav om forbud mod anvendelse af gødningsstoffer og pesticider på gravearealet også efter endt gravning.</p>

Projektets placering

	Kriterie	Ja	Ikke væsentlig	Nej	Ikke relevant	Bemærkninger
13	Forudsætter projektet ændring af den eksisterende arealanvendelse?			X		Arealet benyttes i dag til råstofgravning.
14	Forudsætter projektet ændring af en eksisterende lokalplan for området?			X		Råstofindvinding er i overensstemmelse med bestemmelserne i lokalplan 15-002 – Affaldscenter Tandskov.
15	Forudsætter projektet ændring af kommuneplanen?			X		Området er udlagt som råstofgraveområde i Region Midtjyllands Råstofplan 2016, og råstofgravning inden for graveområdet vil ikke give anledning til ændringer i kommuneplanen.
16	Indebærer projektet behov for at begrænse anvendelsen af naboarealer ud over hvad der fremgår af gældende kommune- og lokalplaner?			X		
17	Vil projektet udgøre en hindring for fremtidig anvendelse af områdets råstoffer?			X		Området er udlagt som råstofgraveområde i Region Midtjyllands Råstofplan 2016.
18	Vil projektet udgøre en hindring for fremtidig anvendelse af områdets og grundvand?			X		Råstofgravningen vil hverken i driftsfasen eller efter endt råstofgravning være en hindring for anvendelse af områdets grundvand. Der fastsættes vilkår i tilladelsen om forbud mod anvendelse af gødning og sprøjtemidler, hvilket vil kunne medføre øget beskyttelse af grundvandsressour-

	Kriterie	Ja	Ikke væsentlig	Nej	Ikke relevant	Bemærkninger
						cen i området.
19	Indebærer projektet en mulig påvirkning af sårbare vådområder?			X		Det ansøgte graveområde omfatter ikke vådområder. De nærmeste vådområder ligger i forbindelse med Resdal Bæk, som løber ca. 50 m vest for det ansøgte område. Da det naturlige terræn i området er kuperet og afløbsmønstret for overfladevand vil ikke ændres væsentligt i forbindelse med den ansøgte råstofgravning.
20	Er projektet tænkt placeret indenfor kystnærhedszonen?			X		
21	Forudsætter projektet rydning af skov?			X		Det ansøgte område omfatter ikke fredskov eller anden skovbevoksning.
22	Vil projektet være i strid med eller til hinder for etableringen af reservater eller naturparker?			X		
23	Tænkes projektet placeret i Vadehavsområdet?			X		
24	Kan projektet påvirke registrerede, beskyttede eller fredede områder nationalt?			X		Ca. 50 m vest for det ansøgte graveområde løber Resdal Bæk som er beskyttet jf. naturbeskyttelseslovens § 3 ligesom engarealer langs bækken er § 3 beskyttet. Resdal Bæk og engarealerne ligger i ni-

	Kriterie	Ja	Ikke væsentlig	Nej	Ikke relevant	Bemærkninger
						<p>veau med eller under koten for gravedybden. Grundvand og overfladevand vil ikke påvirkes væsentligt som følge af den ansøgte råstofgravning, og de beskyttede naturtyper forventes derfor ikke at blive påvirket.</p> <p>Nærmeste fredede områder er kirkefredningerne omkring Serup Kirke, Vinderslev Kirke, Sinding Kirke og Sejling Kirke som alle ligger i en afstand af mere end 2 km. Kirkefredningerne vil ikke blive påvirket af råstofgravningen.</p>
25	Kan projektet påvirke registrerede, beskyttede eller fredede områder internationalt (Natura 2000)?			X		<p>Nærmeste Natura 2000-område ligger i en afstand af ca. 5 km sydvest for det ansøgte graveområde. Det er Natura 2000-område nr. 228 Stenholt Skov og Stenholt Mose. Dette Natura 2000-område er specielt udpeget for på grundlag af en væsentlig tilstedeværelse af følgende naturtyper: aktiv og nedbrudt høj-mose, tør hede og surt overdrev. Udpegningsgrundlaget omfatter naturtyper knyttet hertil.</p> <p>Grundvand og overfladevand vil ikke påvirkes væsentligt som følge af den ansøgte råstofgravning, og Natura 2000-områdets naturtyper vil derfor ikke kunne påvirkes.</p>
26	Forventes området at rumme beskyttede arter efter bilag IV?					<p>Der er ikke registreret fredede, rødlistede eller bilag IV arter inden for eller nær ved råstofgraveområdet. Da det er et aktivt graveområde, forventes området ikke at rumme en fast bestand af fredede eller beskyttede arter.</p> <p>Efterbehandling af graveområdet til natur vil kunne</p>

	Kriterie	Ja	Ikke væsentlig	Nej	Ikke relevant	Bemærkninger
						bidrage til spredningen af arter.
27	Forventes området at rumme danske rødlistearter?					Se ovenfor.
28	Kan projektet påvirke områder, hvor fastsatte miljøkvalitetsnormer for overfladevand allerede er overskredet?			X		Råstofgravningen vurderes ikke at påvirke miljøkvaliteten for overfladevand.
29	Kan projektet påvirke områder, hvor fastsatte miljøkvalitetsnormer for grundvand allerede er overskredet?			X		Råstofgravningen vurderes ikke at påvirke miljøkvaliteten for grundvandet.
30	Kan projektet påvirke områder, hvor fastsatte miljøkvalitetsnormer for naturområder allerede er overskredet?			X		Råstofgravningen vurderes ikke at påvirke miljøkvalitetsnormer for natur.
31	Kan projektet påvirke områder, hvor fastsatte miljøkvalitetsnormer for boligområder (støj/lys og luft) allerede er overskredet?			X		Nærmeste boligområder er landsbyerne Resdal og Mausing, som ligger 1 km hhv. sydøst og nordvest for graveområdet. Pga. afstanden, områdets kuperede terræn, bevoksning og trafik anlæg vurderes råstofgravningen ikke at påvirke miljøkvaliteten for landsbyerne.
32	Tænkes projektet etableret i et tæt befolket område?			X		Graveområdet ligger i det åbne land, ca. 1 km hhv. nordvest og sydøst for er landsbyerne Resdal og Mausing. Resdal har omkring 60 boligenheder og Mausing omkring 30. Transportruten til og fra råstofgraven går hovedsag-

	Kriterie	Ja	Ikke væsentlig	Nej	Ikke relevant	Bemærkninger
						<p>ligt ad tandskovvej til nærmeste større vej, Viborgvej, som ligger ca. 600 m nordøst for råstofgraven. Der er ca. 7 boliger på dette vejstykke.</p> <p>Den ansøgte fortsættelse af indvindingen inden for graveområdet vil ikke ændre den eksisterende transport til og fra området.</p>
33	Kan projektet påvirke historiske eller kulturelle landskabstræk?			X		Råstofgraveområdet ligger ikke inden for områder udpeget med kulturhistorisk bevaringsværdi eller værdifulde kulturmiljøer.
35	Kan projektet påvirke arkæologiske værdier/landskabstræk eller kulturarvsarealer?			X		En del af det ansøgte graveområde er udpeget som kulturarvsareal. Inden for dette areal er der tidligere gravet råstoffer. Den ansøgte råstofgravning og efterbehandling ved opfyldning vil ikke påvirke arkæologiske værdier eller kulturarvarealer yderligere.
36	Kan projektet påvirke bevaringsværdige eller geologiske landskabstræk?			X		<p>Landskabstræk inden for det ansøgte graveområde er allerede præget af mange års råstofgravning.</p> <p>Graveområdet grænser mod vest op til et bevaringsværdigt landskab og værdifuldt geologisk område. På grund af terrænet vurderes dette landskab ikke at blive påvirket af råstofgravningen.</p>

Arten og kendetegn ved den potentielle indvirkning på miljøet

38	Den forventede miljøpåvirknings geografiske udstrækning i areal	Lokal. Lastbilkørsel fra graven kan påvirke særskilt indtil overkørslen til hovedlande- veje. Den ansøgte fortsættelse af indvindingen inden for graveområdet vil ikke ændre den eksisterende transport til og fra området.
39	Omfanget af personer der forventes berørt af miljøpåvirkningen	Der er 7 fritliggende ejendomme inden for 300 meter fra graveområdet, heraf ligger de 3 inden for 100 meter fra graveområdet. Ejendommene er skærmet af det kupe- rede terræn, støjvolde og bevoksning. I tilladelsen stilles vilkår om begrænsning af støj og støv ved nærmeste beboelser.

	Kriterie	Ja	Ikke væsentlig	Nej	Ikke relevant	Bemærkninger
40	Er området, hvor anlægget tænkes placeret, sårbar overfor den forventede miljøpåvirkning?			X		Råstofgraven ligger i et område som er lokalplanlagt til råstofgravning og affaldsanlæg. Området vurderes ikke at være sårbart overfor de miljømæssige på- virkninger. Påvirkningen af omgivelserne er begrænset til den tid, der tager at udgrave området, og påvirkningen vil primært bestå af støj, støv og transportgener. Støj og støv reguleres ved vilkår i tilladelsen. Aktiviteterne foregår under det omgivende terræn og der foretages støvdæmpende foranstaltninger ved vanding.
41	Forventes miljøpåvirkningerne at kunne være væsentlige enkeltvis?			X		De identificerede miljøpåvirkninger vurderes ikke at være væsentlige hverken enkeltvis eller samlet. I forhold til det nuværende niveau vil den fortsatte råstofgravning ikke bidrage til øgede miljøpåvirkning-

	Kriterie	Ja	Ikke væsentlig	Nej	Ikke relevant	Bemærkninger
						ger.
42	Forventes miljøpåvirkningerne at kunne være væsentlige samlet?			X		Se ovenfor.
43	Vil den forventede miljøpåvirkning række ud over kommunen?			X		Råstofindvinding påvirker kun meget lokalt.
44	Vil den forventede miljøpåvirkning berøre nabolande?			X		Råstofindvinding påvirker kun meget lokalt.
45	Må den samlede miljøpåvirkning betegnes som kompleks			X		Den samlede miljøpåvirkning betegnes ikke som kompleks. Det konkrete projekt medfører udelukkende velkendte påvirkninger, som er almindelige for denne type projekter, og som kan forudses og beskrives.
46	Er der stor sandsynlighed for miljøpåvirkningen?	X				Råstofindvindingen vil medføre fældning af et mindre skovområde samt øget støj og støvgener i driftstiden.
47	Er påvirkningen af miljøet varig?			X		Påvirkningen af omgivelserne vil ophøre, når indvindingen ophører og graveområdet er efterbehandlet.
48	Er påvirkningen af miljøet hyppig?	X				Der søges om tilladelse for en 10 år periode og der søges om gravning på hverdage fra kl. 6-17 og lørdage kl. 6-14, desuden udlevering på hverdage fra kl. 17-18 og lørdage kl. 14-15.

	Kriterie	Ja	Ikke væsentlig	Nej	Ikke relevant	Bemærkninger
49	Er påvirkningen af miljøet irreversibel?			X		Påvirkningen af landskabet er irreversibel. Den øvrige påvirkning ophører, når indvindingen ophører.
50	Er der andre kumulative forhold?	X				Området er udlagt som råstofgraveområde Tandskov i Råstofplan 2016 for Region Midtjylland. Der er meddelt tilladelse til indvinding af råstoffer på nabomatriklen mod syd. Der ligger affaldsbehandlingsanlæg på arealerne umiddelbart nord for det ansøgte areal. Begge de nævnte aktiviteter medfører påvirkninger af miljøet mht. støv, støj, vibrationer og trafik.
51	Er det, jf. ansøgningen, muligt at begrænse indvirkningerne?	X				Miljøpåvirkningerne i form af øget støj og støv begrænses ved at aktiviteterne foregår i bunden af den eksisterende råstofgrav under det omgivende terræn, ved begrænsning af driftstiden samt ved, at indvinder tilrettelægger gravningen, så generne mindskes. Tung trafik vil kunne reguleres, så risici og gener minimeres. Risiko for forurening af jord og grundvand som følge af spild mindskes ved vilkår vedrørende opbevaring og håndtering af miljøfremmede stoffer (brændstoffer mv.).

Konklusion

		Ja	Nej	Bemærkninger
52	Giver resultatet af screeningen anledning til at antage, at det ansøgte projekt vil kunne påvirke miljøet væsentligt, således at der skal udarbejdes en miljøkonsekvensrapport?		X	<p>Råstofindvindingen vil medføre støj, støv og tung trafik så længe indvindingen varer. Miljøpåvirkningen vil ikke medføre øgede miljøpåvirkninger i forhold til det nuværende niveau, da indvindingsmængden ikke øges.</p> <p>Med ansøgers påtænkte tiltag for at mindske påvirkningerne, som beskrevet ovenfor, samt myndighedernes begrænsning af påvirkningerne ved vilkårsstillelse i gavetilladelsen og efterfølgende håndhævelse ved tilsyn og eventuelt krav om dokumentation, vurderes projektet ikke at kunne påvirke miljøet væsentligt.</p> <p>Det vurderes, at projektet ikke er underlagt krav om udarbejdelse af en miljøkonsekvensrapport, da projektet ikke vil kunne påvirke miljøet væsentligt, hverken i sig selv eller i kumulation med andre projekter eller vedtagne planer.</p>

Dato: 21. juni 2019

Sagsbehandler: Arene Nordentoft