

Asklev Sten og Grus ApS  
Hedevej 8B  
7362 Hampen  
Att.: Morten Schioldan Riishuus

Alene sendt elektronisk til [msr@asklevstenoggrus.dk](mailto:msr@asklevstenoggrus.dk)

## **UDKAST til afgrænsningsudtalelse i forbindelse med miljøvurdering af råstofindvinding på en del af matr.nr. 9n leret By, Nr. Snede og 1b Matstrup Ladegård, Klovborg i Ikast-Brande Kommune**

Region Midtjylland har den 27. februar 2025 modtaget en ansøgning fra Asklev Sten og Grus ApS om tilladelse efter råstoflovens<sup>1</sup> § 7 til erhvervsmæssig indvinding af råstoffer på matr.nr. 9n leret By, Nr. Snede og 1b Matstrup Ladegård, Klovborg i Ikast-Brande Kommune.

Det ansøgte areal (herefter projektarealet) er ca. 19,5 ha og ligger i Graveområde Krondal ca. 400 m nordøst for Krondal by. Der søges alene om indvinding af sand, grus og sten over grundvandsspejlet. Ansøgningsmaterialet er vedlagt i bilag A.1-A.4.

Projektarealet fremgår af Figur 1.

I Graveområde Krondal har Asklev Sten og Grus i forvejen råstoftilladelse for et areal på ca. 3 ha inden for projektarealet.

Der blev ved feltundersøgelser i 2024 fundet forekomst af løgfrø i vandhuller nær den eksisterende råstofgrav. Feltundersøgelserne blev udført af Ikast-Brande Kommune. På grundlag af disse observationer vurderer regionen, at der uden forebyggende tiltag kan være risiko for væsentlig påvirkning af bilag IV-arter. Ansøger har efterfølgende anmodet om, at ansøgningen skal undergå en miljøvurdering, og projektet er derfor omfattet af miljøvurdering efter miljøvurderingslovens<sup>2</sup> § 15, stk. 1, nr. 2.

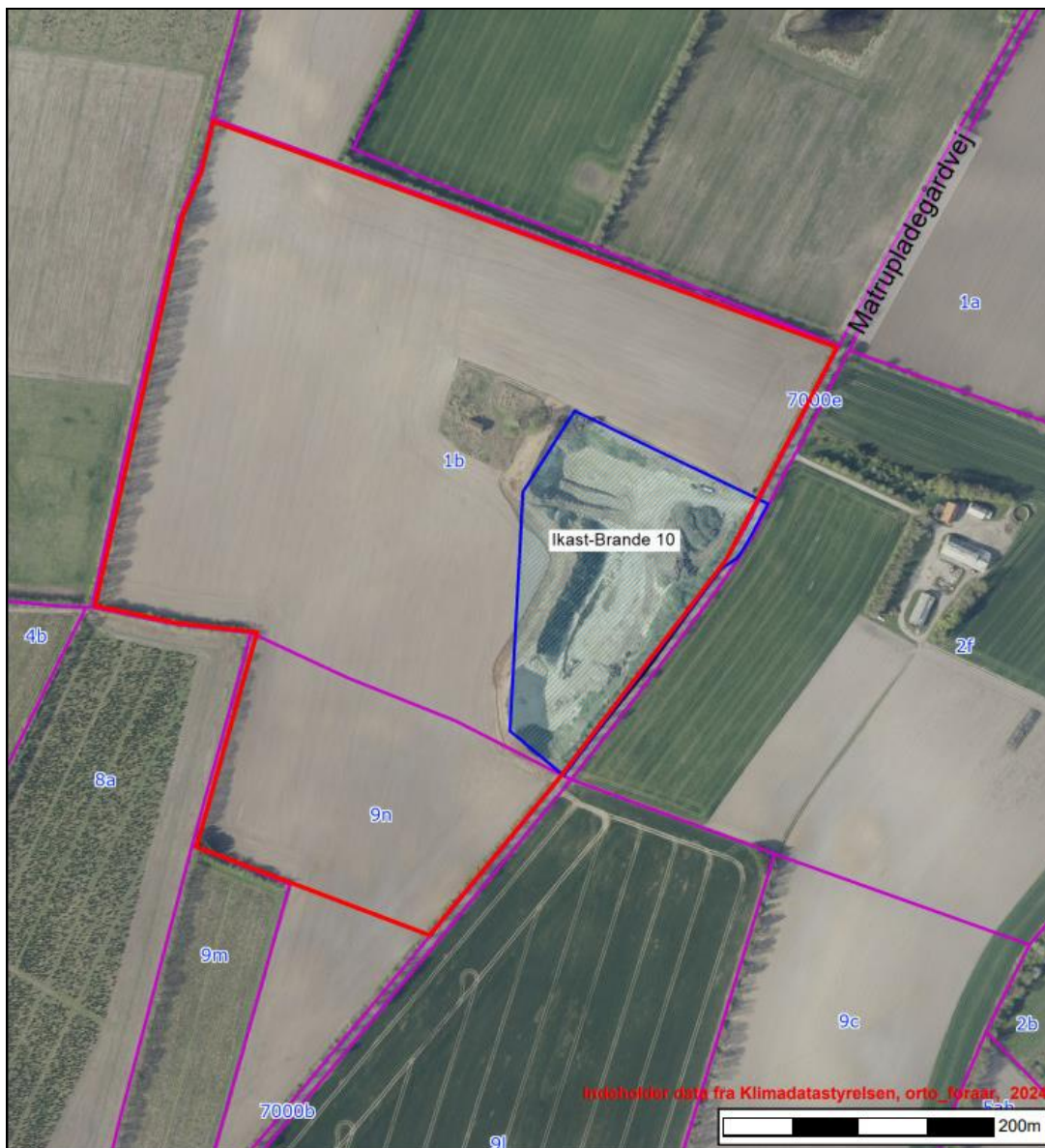
Region Midtjylland skal forud for ansøgers udarbejdelse af miljøkonsekvensrapporten afgive en udtalelse om, hvor omfattende og detaljerede de oplysninger skal være, som ansøger skal fremlægge i miljøkonsekvensrapporten, jf. miljøvurderingslovens § 23.

---

<sup>1</sup> LBK nr. 1230 af 20/11/2024 Bekendtgørelse af lov om råstoffer.

<sup>2</sup> LBK nr. 4 af 03/01/2023 Bekendtgørelse af lov om miljøvurdering af planer og programmer og af konkrete projekter (VVM).

Regionen har derfor udarbejdet nærværende afgrænsningsudtalelse.



*Signaturer:*

- Rød streg markerer det ansøgt areal (projektområdet)
- Blå streg markerer den eksisterende råstoftilladelse
- Pink streg markerer matrikelskel
- Blå skrift er matrikelnumre

Figur 1. Projektområdet samt seneste råstoftilladelse.

Afgrænsningsudtalelsen indeholder:

<b>1. Projektbeskrivelse .....</b>	<b>4</b>
1.1 Det ansøgte projekt.....	4
<b>2. Miljøkonsekvensrapportens indhold .....</b>	<b>5</b>
2.1 Miljøemner, der skal belyses i miljøkonsekvensrapporten ...	8
<b>3. Afgrænsning af miljøemner .....</b>	<b>8</b>
3.1 Befolkningen og menneskers sundhed .....	8
3.2 Den biologiske mangfoldighed, flora og fauna .....	9
3.2.1 Internationale naturbeskyttelsesområder .....	9
3.2.2 Beskyttede og fredede dyrearter.....	10
3.2.3 Beskyttede naturtyper.....	11
3.2.4 Fredskov.....	11
3.3 Jordbund og jordarealer.....	12
3.4 Overfladevand, grundvand og drikkevand .....	13
3.5 Luft og klima .....	14
3.6 Materielle goder .....	14
3.7 Landskab .....	14
3.8 Kulturarv .....	14
3.9 Større katastroferisici og ulykker.....	15
3.10 Ressourceeffektivitet .....	15
<b>4. Afgørelser fra andre myndigheder .....</b>	<b>15</b>
<b>5. Spørgsmål kan rettes til.....</b>	<b>15</b>
<b>6. Høring over afgrænsningen af miljøkonsekvensrapportens indhold .....</b>	<b>15</b>
<b>7. Bilag .....</b>	<b>16</b>

## 1. Projektbeskrivelse

Asklev Sten og Grus ApS har den 27. februar 2025 indsendt en ansøgning om tilladelse til erhvervsmæssig indvinding af sand, grus og sten på matr.nr. 9n leret By, Nr. Snede og 1b Matstrup Ladegård, Klovborg. Ansøgningen ledsages af en graveplan, en efterbehandlingsplan samt en støjberegning for projektet.

### 1.1 Det ansøgte projekt

Projektet omfatter indvinding af op til 250.000 m<sup>3</sup> sand, grus og sten pr. år. Der ansøges udelukkende om indvinding af råstoffer over grundvandsspejlet. Projektet omfatter desuden oplag og udlevering af materialer, mellemdeponering af muld samt efterbehandling af indvindingsområdet. Oparbejdning af materialer i råstofgraven vil ske ved tørsortering. Se nærmere projektbeskrivelse i ansøgningsmaterialet, vedlagt i bilag A.

Der har foregået indvinding af sand, sten og grus i området siden slutningen af 1970'erne. Den seneste tilladelse til indvinding af råstoffer er givet den 29. oktober 2015 og er gældende frem til den 29. oktober 2025. Der søges om indvinding af råstoffer dels inden for det samme areal som for den seneste tilladelse, dels inden for et yderligere areal, se figur 1.

Der søges om fortsættelse af indvinding med samme metoder som i den seneste tilladelse, dog søges om øget indvinding fra 15.000 til 250.000 m<sup>3</sup> pr. år. Adgangen fra Matrupladegårdvej flyttes desuden længere mod syd i overensstemmelse med retningslinjer fra vejmyndigheden, Silkeborg Kommune. Projektområdet ses på oversigtskortet i figur 1.

Anvendelsen af de indvundne råstoffer er angivet til anlægs- og vejmaterialer, asfaltmaterialer samt betontilslagsmaterialer. Forekomsten af ressourcen er undersøgt af ansøger ved råstofboringer i området.

Terrænet omkring råstofgraven skrånede fra sydvest mod nord fra kote 125 DVR90 til kote 108 DVR90. Bunden af den eksisterende råstofgrav ligger i kote 104 DVR90, hvilket svarer til maksimalt 16 m under oprindeligt terræn. Gravedybden forventes at blive til kote 80 DVR90, svarende til ca. 43 m under terræn. Indvinder oplyser, at højeste grundvandsspejl er beliggende i omkring kote 78 DVR90. Ansøger forventer således at holde en afstand på minimum 2 m over grundvandsspejlet. Gravedybden under indvinding kan variere til mindre gravedybder afhængig af forekomsten af råstoffer.

Råstofferne oparbejdes i et tørsorteringsanlæg. De færdige råstoffer afhentes af lastbiler, som læsses med en gummiged. Den ansøgte indvindingsmængde svarer til 50-60 lastbiler pr. arbejdsdag.

Det forventede årlige forbrug af motorbrændstof er ca. 50.000 l og herudover ca. 30 l hydraulikolie. Maskinerne vil blive tanket fra en 4.000 l stationær olietank, som er godkendt efter gældende lovgivning.

Støjgener forebygges ved, at indvinding og oparbejdning af materialer foregår i bunden af graven, således gravefronterne dæmper støj fra maskinerne.

Støvgener mindskes ved at materialestakke og køreveje vandes i tørre perioder ved brug af en vandvogn fra en nærliggende grusgrav. Der indvindes ikke vand på lokaliteten.

Den ansøgte driftstid for både indvinding, oparbejdning og udlevering er mandag-fredag kl. 07:00-18:00 og lørdag kl. 07:00-14:00. I tillæg hertil ansøges om udlevering af materialer mandag-fredag kl. 06:00-07:00. Der søges ikke om drift på søn- og helligdage.

Efter indvinding af råstoffer planlægges projektarealet efterbehandlet til næringsfattige naturarealer. Der udlægges ikke muld på bundfladerne.

## 2. Miljøkonsekvensrapportens indhold

Miljøkonsekvensrapporten skal indeholde de oplysninger, som fremgår af miljøvurderingslovens § 20, stk. 1-5 og bilag 7. Nærværende afgrænsningsudtalelse skal ligge til grund for rapporten (vedlægges som bilag).

Miljøkonsekvensrapporten skal struktureres, så det tydeligt fremgår, at kravene til rapportens indhold jf. miljøvurderingslovens bilag 7 er opfyldt.

Derudover skal oplysningerne i miljøkonsekvensrapporten være fuldstændige og af tilstrækkelig høj kvalitet, og bygherren skal sikre, at miljøkonsekvensrapporten er udarbejdet af kvalificerede og kompetente eksperter, jf. miljøvurderingslovens § 20, stk. 1 og stk. 6.

Region Midtjylland har yderligere bemærkninger til følgende punkter fra § 20 og bilag 7:

- Ikke-teknisk resume  
*En sammenfatning af hele miljøkonsekvensrapporten, hvor de vigtigste oplysninger og vurderinger er trukket frem på en let-*

*forståelig måde for at give et hurtigt overblik over projektet og dets miljøpåvirkninger. Resumeet kan med fordel udarbejdes som et selvstændigt dokument, sådan at den er let tilgængelig for offentligheden.*

- **Projektbeskrivelse**

*Oplysninger om projektets placering, udformning, dimensioner og andre relevante særkender. Dette omfatter bl.a. en detaljeret grave- og efterbehandlingsplan for indvinding, oparbejdning, graveetaper, indvindingsmængde etc. i det samlede graveområde, dvs. både arealer omfattet af gældende tilladelser og ansøgte tilladelse, dimensionering af støjvolde på baggrund af støjberegningerne samt en LER-søgning.*

- **Referencescenariet og hovedforslaget**

*Referencescenariet er den aktuelle miljøstatus (baseline). Det fremskrevne referencescenarie svarer til det scenarie, hvor den ansøgte tilladelse til råstofindvinding ikke gives (projektet realiseres ikke), og hvor råstofindvindingen i de eksisterende tilladelser fortsætter indtil deres udløb og senere er afsluttet og efterbehandlet.*

*Hovedforslaget, der indgår i miljøvurderingen, er det ansøgte scenarie (svarende til projektbeskrivelsen), dvs. hvor den ansøgte tilladelse til råstofindvinding gives. Hovedforslaget skal vurderes op imod referencescenariet.*

*I miljøkonsekvensrapporten skal referencescenariet og dets udvikling beskrives og miljøpåvirkningerne ved referencescenariet tydeligt belyses, sådan at miljøpåvirkningerne ved hhv. hovedforslaget og referencescenariet kan sammenlignes.*

- **Alternativer**

*Miljøkonsekvensrapporten skal omfatte en kort skitsering af grunden til at vælge det/de alternativer, der har været behandlet. Der skal også beskrives fravalgte alternativer, og årsager til den valgte løsning.*

*Der kan indgå andre alternativer til projektet i miljøvurderingen, når det er relevant.*

- **Miljøemner**

*Beskrivelse og vurdering af de miljøpåvirkninger, som projektet vil medføre for de miljøemner, hvor der ikke kan afvises at være en væsentlig påvirkning, hvilket behandles under afsnit 2.1 i dette afgrænsningsnotat. Både positive, negative, direkte og indirekte miljøpåvirkninger skal indgå i vurderingen. Miljøvurderingsloven fastlægger, at der skal vurderes på både de kort-, mellem- og langsigtede påvirkninger, hvorfor der er brug for vurdering af påvirkningerne, når indvindingen er i gang, samt når der er foretaget efterbehandling.*

- Metode til vurderinger  
*For hvert af miljøemnerne skal datagrundlaget beskrives og det skal fremgå hvordan vurderingerne er foretaget.*
- Kumulative effekter  
*Kumulative effekter af miljøpåvirkningerne samt for øvrige relevante aktiviteter i området skal indgå i miljøkonsekvensrapporten, både for de enkelte miljøemner og samlet set.  
Det skal undersøges, om der er eksisterende og/eller planlagte aktiviteter i området jf. kommunal planlægning, der kan give kumulative miljøpåvirkninger. Eventuelle øvrige igangværende aktiviteter i nærområdet, fx virksomheder med tung trafik samt støjende virksomheder kan være relevante.*
- Afværgetiltag og overvågning  
*Ved eventuelle væsentlige påvirkninger skal der overvejes afværgetiltag og overvågning.  
For hvert miljøemne vurderes det, hvilke afværgetiltag, der evt. er nødvendige for at undgå/minimere miljøpåvirkningen. Afværgetiltagene kan med fordel opsummeres i et særskilt afsnit/skema.*
- Natura 2000-væsentlighedsvurdering  
*Region Midtjylland har udarbejdet en Natura 2000-væsentlighedsvurdering i nærværende afgrænsningsudtalelse, der skal indarbejdes i miljøkonsekvensrapporten. Væsentlighedsvurderingen indeholder en vurdering af om der sker en væsentlig påvirkning af udpegningsgrundlaget for de/det nærmeste Natura 2000-område(r), jf. habitatbekendtgørelsen § 6, stk. 1.*

Formålet med denne afgrænsningsudtalelse er at afgrænse miljøkonsekvensrapportens omfang samt at fastlægge metoden for miljøvurdering og miljøkonsekvensrapportens detaljeringsgrad for de miljøemner, som skal vurderes nærmere, jf. miljøvurderingslovens § 23, stk. 1.

De miljøemner, som skal indgå i miljøkonsekvensrapporten, er dem som kan blive påvirket af projektet, og hvor det ikke kan udelukkes at påvirkningen er væsentlig.

De miljøemner, som ikke bliver påvirket af projektet, eller hvor det kan udelukkes at påvirkningen er væsentlig, skal ikke indgå i miljøkonsekvensrapporten.

## 2.1 Miljøemner, der skal belyses i miljøkonsekvensrapporten

Efter høring af offentligheden og berørte myndigheder, har Region Midtjylland vurderet, at følgende miljøemner skal indgå i miljøkonsekvensrapporten:

- a) Natura 2000-områder, se afsnit 3.2.1
- b) Beskyttede og fredede arter, se afsnit 3.2.2
- c) Forurening, se afsnit 3.3.1 og 3.4

Begrundelsen for dels de udvalgte, dels de fravalgte miljøemner kan ses i afsnit 3. For de udvalgte miljøemner er det i afsnit 3 desuden beskrevet, hvilken metode og datagrundlag som forventes anvendt i miljøvurderingen.

## 3. Afgrænsning af miljøemner

Herunder gennemgås diverse miljøemner, iht. miljøvurderingslovens § 1, stk. 2, med henblik på at afgrænse miljøkonsekvensrapportens indhold. Region Midtjylland har vurderet projektets potentielle væsentlige miljøpåvirkninger og afgrænset miljøemnerne ift. om de skal indgå i miljøkonsekvensrapporten eller om de ikke skal belyses yderligere.

### 3.1 Befolkningen og menneskers sundhed

Indvinding af råstoffer på land kan påvirke befolkningen i nærområdet ved støv, støj og tung trafik. Indvinding af råstoffer medfører ikke væsentlige lugt- eller lysgener for omkringboende, og påvirker ikke luftkvaliteten væsentligt.

De nærmeste beboelser er Matrupladegårdvej 20 og Horsensvej 40, 8766 Nørre Snede. Beboelserne ligger hhv. ca. 150 og 200 m fra projektarealet. Der er ikke andre beboelser inden for 300 m fra projektarealet. Krondal by ligger ca. 470 m syd for projektområdet.

Den ansøgte råstofindvinding, oparbejdning af råstoffer og læsning af materialer vil foregå i bunden af den tidligere råstofgrav som minimum 10 m under det omgivende terræn. Ansøgningen er vedlagt støjberegninger for det planlagte projekt. Støjberegningerne viser, at Miljøstyrelsens vejledende støjgrænser for råstofindvinding i det åbne land: Områdetype 3 – Områder for blandet bolig- og erhvervsbebyggelse jf. Miljøstyrelsens Vejledning nr. 5/1984 "Ekstern støj fra virksomheder, kan overholdes.



Med de påtænkte tiltag til at dæmpe støvgener ved vanding i tørre perioder vurderes projektet ikke at kunne medføre væsentlige støvgener for omgivelserne.

Indvinding af råstoffer vil medføre tung trafik til og fra råstofgraven. Trafikken vil gennemsnitligt udgøre 50 transporter pr. arbejdsdag, svarende til gennemsnitligt 5 transporter i timen i dagtimerne. Trafikken til og fra råstofgraven går via Matrupladegårdvej gennem Krondal by ud på Horsensvej og videre ud på det overordnede vejnet afhængigt af, hvor råstofferne skal anvendes.

Der vil ikke være drift om aftenen og natten, ligesom der ikke vil være drift på søn- helligdage. Trafikken til og fra råstofgraven vurderes at kunne afvikles uden problemer på det eksisterende vejnet, og vurderes på grund af de få gennemsnitlige kørsler pr. time ikke at ville påvirke befolkningen i området væsentligt.

Der er ikke rekreative interesser i projektområdet eller i umiddelbar nærhed af området.

Samlet set vurderer Region Midtjylland ikke at det ansøgte projekt kan medføre væsentlig påvirkning af befolkning eller menneskers sundhed, og emnet skal ikke belyses nærmere i miljøkonsekvensrapporten.

## **3.2 Den biologiske mangfoldighed, flora og fauna**

### **3.2.1 Internationale naturbeskyttelsesområder**

Nærmeste Natura 2000-områder er følgende:

- Nr. 53 *Sepstrup Sande, Vrads Sande, Velling Skov og Palsgård Skov* beliggende ca. 3 km mod nordøst.
- Nr. 76 *Store Vandskel, Rørbæk Sø, Tinnet Krat og Holtum Ådal øvre del* beliggende ca. 3,5 km mod sydvest.

Miljøkonsekvensrapporten skal omfatte følgende vedrørende internationale naturbeskyttelsesområder:

Der skal foretages en kortlægning og vurdering af projektets mulige påvirkning af Natura 2000-områder. Eventuelle behov for forebyggende foranstaltninger og/eller afværgeforanstaltninger skal belyses og beskrives.

Datagrundlag:

- Kort over gældende Natura 2000-områder jf. Styrelsen for grøn Arealomlægning og Vandmiljø - <https://sgavmst.dk/natur-og-jagt/naturindsatser/natura-2000>
- Natura 2000-planer og -basisanalyser, Natura 2000-

handleplaner <https://sgavmst.dk/natur-og-jagt/naturindsatser/natura-2000/beskyttelse-af-omraaderne>

Supplerende data ud over de nævnte må gerne benyttes.

### 3.2.2 Beskyttede og fredede dyrearter

Der blev ved feltundersøgelser i 2024 udført af Ikast-Brande Kommune fundet forekomst af løgfrø i vandhuller nær den eksisterende råstofgrav. På grundlag af disse observationer vurderer regionen, at der uden forebyggende tiltag kan være risiko for væsentlig påvirkning af bilag IV-arter.

Miljøkonsekvensrapporten skal omfatte følgende vedrørende beskyttede og fredede arter (bilag II, bilag IV, bilag V, rødlistede og fredede):

Vurdering af, om projektområdet og dets omgivelser rummer leve-, yngle- eller rastesteder for fredede eller beskyttede dyrearter samt kortlægning af mulig forekomst af beskyttede og fredede plante- og dyrearter.

Vurdering af projektets påvirkning af beskyttede og fredede plante- og dyrearter, både under råstofindvindingen og efter endt efterbehandling. Herunder en konkret vurdering af, om det ansøgte kan beskadige eller ødelægge yngle- og rasteområder for bilag IV-arter.

Vurdering af råstofindvindingens barriereeffekt for bilag IV-arter, samt den økologiske funktionalitet for arternes yngle- og rasteområder.

Vurdering af eventuelle afbødende foranstaltninger samt behov og metode for overvågning.

Vurdering af om der skal ansøges om en forhåndsdispensation til nedlæggelse af yngle- og rasteområder, og/eller en fravigelse fra individbeskyttelsen.

Datagrundlag:

- Hele indvindingsområdet samt tilstødende naturarealer gennemgås og screenes for beskyttede arter, herunder egnede levesteder og eventuelle forekomster.
- Findes lokaliteter, hvor fredede eller beskyttede arter kan forekomme, skal disse indgå i de videre feltundersøgelser.

- Kortlægningen skal baseres på, hvilke arter, der kan forventes i området, fx jf. de seneste artsovervågningsrapporter og "Håndbog om dyrearter på habitatdirektivets bilag IV", "Dansk Pattedyratlas", Miljøstyrelses artsleksikon samt de arter der er registreret i området. Data fra Danmarks Miljøportal (Naturdata), Arter.dk, Naturbasen.dk samt kommunens eventuelle supplerende registreringer.
- Undersøgelserne skal følge de gældende retningslinjer, tekniske anvisninger og vejledninger for undersøgelse af naturtyper og arter, herunder Habitatvejledningen 2020.
- Kortlægning af spredningsveje (økologiske forbindelser og potentielle økologiske forbindelser).
- Træer, der skal fældes, eller bygninger, der skal nedrives, skal undersøges for egnethed som yngle- eller rastetræer for flagermus, spættehuller, sprækker og hulheder og som rede-træer for kolonirugende fugle.
- Ikast-Brande Kommunes oplysninger fra feltbesigtigelser i 2024.

### 3.2.3 Beskyttede naturtyper

Nærmeste naturtyper, som er beskyttede efter naturbeskyttelseslovens<sup>3</sup> § 3 er en række søer nogle med tilknyttede moseområder, hvor de nærmeste ligger i en afstand af 200 m og 270 m fra projektarealet.

Det ansøgte projekt kan på grund af afstanden ikke påvirke de beskyttede naturområder direkte. Projektet omfatter ikke indvinding eller afledning af vand, og de hydrologiske forhold ændres derfor ikke. Vandstanden og vandtilførslen til de beskyttede naturtyper ændres således ikke som følge af projektet.

Projektets påvirkning af beskyttede naturtyper skal derfor ikke undersøges nærmere i miljøkonsekvensrapporten.

### 3.2.4 Fredskov

Der er ikke fredskov i nærheden af projektområdet, som kan påvirkes af råstofindvindingen. Dette skal ikke undersøges nærmere.

---

<sup>3</sup> LBK nr. 927 af 28/06/2024 bekendtgørelse af lov om naturbeskyttelse.

### 3.3 Jordbund og jordarealer

Projektområdet er udlagt som råstofgraveområde i Råstofplan 2020.

Det ansøgte projekt vil inddrage et areal på 16,5 ha, som hidtil har været anvendt til jordbrug. Den resterende del af projektområdet på ca. 3 ha er aktiv råstofgrav. Indvindingsområdet vil, når indvindingen er afsluttet, blive efterbehandlet til natur.

#### 3.3.1 Jordforurening

Der er ikke registreret potentielle eller kendte forureninger inden for projektområdet ligesom området ikke er omfattet af områdeklassificering. Nærmeste mulige forurening er registreret på adressen Matrupaldegårdvej 20, beliggende ca. 100 m øst for projektområdet. Arealet er kortlagt på vidensniveau 1, dvs. mulig forurennet pga. tidligere anvendelse til maskinstation, Krondal Maskinstation. Den ansøgte råstofindvinding vurderes ikke at kunne påvirke det registrerede areal.

I forbindelse med råstofindvindingen vil der blive håndteret brændstof.

Miljøkonsekvensrapporten skal omfatte følgende vedrørende risiko for jordforurening:

En redegørelse for opbevaring og håndtering af brændstof og eventuelle andre olieprodukter og kemikalier samt, hvilke forebyggende tiltag til mindskelse af risiko for forurening af jord og grundvand der planlægges. Kan evt. medtages i miljøkonsekvensrapporten som en del af projektbeskrivelsen.

#### 3.3.2 Naboskel

Graveafstande til marker på naboejendomme mod vest, syd og nord vil være 5 meter fra skel. Graveafstand til Matrupaldegårdvej vil være 10 m til vejkanten. Skråninger mod naboskel og vej vil blive anlagt med maksimal hældning på 1:2 (1 meter ned - 2 meter hen).

Med de påtænkte graveafstande vurderes projektet ikke at udgøre en risiko for skred over skel.

### 3.4 Overfladevand, grundvand og drikkevand

Der indvindes ikke grundvand eller overfladevand i forbindelse med projektet, og projektet omfatter ikke indvinding af råstoffer under grundvandsspejlet. Der genereres endvidere ikke nogen former for vand, der kan afstrømme til søer, vandløb, eller andre sårbare naturtyper.

Projektet vil ikke medføre øvrige fysiske ændringer af vandløb eller søer.

Projektet vil medføre en positiv påvirkning af grundvandet, da arealet tages ud af landbrugsmæssig drift, og der ikke fremover anvendes gødning og pesticider på arealet.

På grundlag af ovenstående kan en påvirkning af overflade- og grundvand, som følge af de ansøgte aktiviteter i øvrigt, udelukkes i forbindelse med det ansøgte projekt. Det er således Region Midtjyllands vurdering, at projektet ikke medfører forringelse af den eksisterende tilstand eller forhindrer målopfyldelse for målsatte overfladevandområder eller grundvandsforekomster, jf. indsatsbekendtgørelsens § 8<sup>4</sup>.

Projektområdet ligger inden for områder med særlige drikkevandsinteresser, men uden for indvindingsoplande for almene vandindvindingsanlæg. Der ligger ikke almene drikkevandsboringer eller privat drikkevandsboring inden for en afstand af 300 m fra det ansøgte indvindingsareal.

På samme grundlag er det regionens vurdering, at den ansøgte råstofindvinding ikke vil udgøre en risiko for drikkevandsindvinding i området.

I forbindelse med råstofindvindingen vil der blive håndteret brændstof.

Miljøkonsekvensrapporten skal omfatte følgende vedrørende risiko for forurening:

En redegørelse for opbevaring og håndtering af brændstof og eventuelle andre olieprodukter og kemikalier samt, hvilke forebyggende tiltag til mindskelse af risiko for forurening af jord og grundvand der planlægges. Kan evt. medtages i miljøkonsekvensrapporten som en del af projektbeskrivelsen.

---

<sup>4</sup> BEK nr. 797 af 13/06/2023 Bekendtgørelse om indsatsprogrammer for vandområdedistrikter.

### 3.5 Luft og klima

Indvinding af råstoffer omfatter ikke aktiviteter der væsentligt kan påvirke luftkvaliteten eller medføre lugtgener. Indvindingen omfatter endvidere ikke aktiviteter, der kan påvirke klimaet væsentligt.

### 3.6 Materielle goder

Den ansøgte råstofindvinding vurderes ikke at få væsentlige samfundsmæssige eller lokalsamfundsmæssige indvirkninger. Materielle goder så som forsamlingshuse, kirker og arkitektoniske værdier findes ikke i nærheden af projektområdet og vil derfor ikke blive påvirket af råstofindvindingen.

### 3.7 Landskab

Projektområdet er ikke udlagt med landskabelige interesser.

Projektområdet ligger indenfor det nationale geologiske interesseområde Det Midtjyske Søhøjland. Interesseområdet dækker et stort areal, omkring 1.400 km<sup>2</sup>, og omfatter et rigt varieret glaciallandskab mellem sidste istids Hovedopholdslinje og den Østjyske Israndslinje. Projektområdet ligger ikke inden for et af de udpegede områder af særlig interesse (underområde).

Råstofindvindingen vurderes ikke at ville påvirke det geologiske interesseområde væsentligt, og emnet skal derfor ikke medtages i miljøkonsekvensrapporten.

### 3.8 Kulturarv

Der findes ikke kulturarvsarealer inden for det ansøgte indvindingsområde. Endvidere omfatter projektområdet ikke værdifulde kulturmiljøer, bevaringsværdige kulturhistoriske emner eller beskyttede sten- og jorddiger.

Et værdifuldt kulturmiljø findes umiddelbart vest for projektarealet. Kulturmiljøet er et oldtidsmiljø, der gennemløbes af 3 hærvejsforløb, indeholder 38 fredede og 58 overpløjede og markerede gravhøje, 17 andre registrerede fund, bl.a. forsvarsvold, stenkiste og hustomt. Nærmeste fredede gravhøj ligger ca. 100 m vest for projektområdet, og gravhøjens beskyttelseslinje går således helt op til den vestlige afgrænsning af projektområdet.

Råstofindvindingen vil ikke påvirke det værdifulde kulturmiljø, gravhøje eller andre kendte fortidsminder idet der holdes afstand til skel både under indvindingen og ved efterbehandlingen af projektområdet. Emnet skal derfor ikke vurderes nærmere i miljøkonsekvensrapporten.

### 3.9 Større katastroferisici og ulykker

Råstofindvinding er ikke omfattet af risikobekendtgørelsen<sup>5</sup> og udgør normalt ikke en risiko for større ulykker og/eller katastrofer, ligesom råstofindvinding ikke er særligt følsomt over for klimaændringer fx oversvømmelse eller stigende vandstand.

### 3.10 Ressourceeffektivitet

Der anvendes ikke råstoffer ud over motorbrændstof. Alt affald kan bortskaffes efter gældende regler, dvs. affaldsbekendtgørelse og de kommunale affaldsregulativer.

## 4. Afgørelser fra andre myndigheder

Region Midtjylland forventer ikke, at det ansøgte projekt kræver tilladelser eller dispensationer ud over tilladelse til indvinding af råstoffer fra Region Midtjylland.

## 5. Spørgsmål kan rettes til

Spørgsmål om ansøgningen, miljøvurderingsprocessen og andre forhold kan rettes til Region Midtjylland ved Jonas Møller Pedersen på tlf.nr. 51368879 eller e-mail raastoffer@ru.rm.dk.

## 6. Høring over afgrænsningen af miljøkonsekvensrapportens indhold

Udkast til regionens afgrænsningsudtalelse har været i høring hos offentligheden og berørte myndigheder, jf. miljøvurderingslovens § 35, stk. 1, pkt. 2. Udkastet blev offentliggjort den 11. april 2025 på Region Midtjyllands hjemmeside [www.raastoffer.rm.dk](http://www.raastoffer.rm.dk).

Regionen har vurderet, at berørte myndigheder er følgende:

- Ikast-Brande Kommune
- Museum Midtjylland

Udfyldes efter udløb af høringsperioden:

Udkastet til afgrænsningsudtalelsen har været i høring hos de berørte myndigheder i perioden «dato» til «dato» og hos offentligheden i perioden «dato» til «dato».

I høringsperioden er der indkommet bemærkninger fra:

- ansøger

---

<sup>5</sup> BEK nr. 372 af 25/04/2016 Bekendtgørelse om kontrol med risikoen for større uheld med farlige stoffer.

- kommune
- museum
- nabo

Høringssvarene er vedlagt i bilag «indsæt». Der er indkommet bemærkninger vedr. følgende emner:

- «indsæt»

Baseret på høringssvarene har Region Midtjylland tilføjet og præciseret omfanget af miljøkonsekvensrapporten med hensyn til:

- «indsæt»

Høringssvarene vil indgå i Region Midtjyllands videre sagsbehandling.

## 7. Bilag

- A. 1. Ansøgning fra Asklev Sten og Grus ApS
2. Udkast til graveplan
3. Udkast til efterbehandlingsplan
4. Støjberegning
- B. Notat om miljøvurderingsprocessen
- C. **Indsættes efter høring: Høringssvar vedrørende udkast til afgrænsningsudtalelse**

### **Webtilgængelighed**

Hvis du har problemer med at læse afgørelsen eller vedhæftede bilag, kan du anmode om, at regionen gør dem webtilgængelige. Derved vil de kunne tydes og læses op af de gængse værktøjer til dette formål. Kontakt regionen på [raastoffer@ru.rm.dk](mailto:raastoffer@ru.rm.dk).

### **Behandling af personoplysninger**

Region Midtjylland behandler personoplysninger. Du kan læse mere om regionens behandling af personoplysninger og rettighederne i den forbindelse på [ru.rm.dk/om-os/dine-data](http://ru.rm.dk/om-os/dine-data).

### **Offentliggørelse på Region Midtjyllands hjemmeside**

Dokumenter, der er omfattet af reglerne om aktindsigt og dermed ikke beskyttede, bliver som hovedregel offentliggjort på regionens hjemmeside, hvorfra de kan fremsøges, læses og hentes.