

A/S Ikast Betonvarefabrik
Lysholt Allé 4
7430 Ikast
Att.: Jan Sylvestersen

Sendt til: js@jydske-stenindustri.dk

Afgrænsningsudtalelse til ansøgning om tilladelse til råstof-indvinding på matr.nr. 7c, 9h, 10o, 11x og 15e Hestlund By, Bording, i Ikast-Brande Kommune



Dato 24-09-2021

Sagsbehandler Areense Nordentoft

raastoffer@ru.rm.dk

Tel. +45 5136 8879

Sagsnr. 1-50-71-6-21

Region Midtjylland har modtaget en ansøgning fra A/S Ikast Betonvarefabrik om tilladelse til indvinding af råstoffer i graveområdet Tulstrup i Ikast-Brande Kommune.

Regionen har vurderet, at det ansøgte projekt er omfattet af krav om miljøvurdering, hvilket betyder, at der skal udarbejdes en miljøkonsekvensrapport, inden råstoftilladelsen kan gives.

Som grundlag for det videre arbejde med miljøkonsekvensrapporten har regionen udarbejdet nærværende afgrænsningsudtalelse.

Afgrænsningsudtalelsen indeholder følgende:

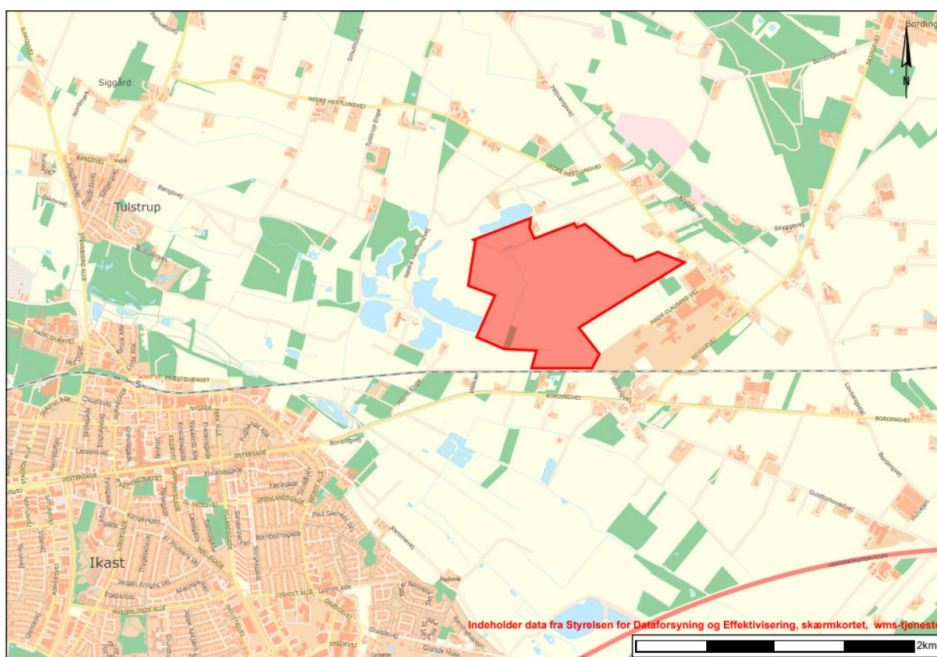
1	Indledning	3
2	Projektbeskrivelse	5
2.1	Eksisterende tilladelser	5
2.2	Det ansøgte projekt	6
3	Afgrænsning af miljøkonsekvensrapportens indhold	9
3.1	Miljøemner der skal belyses i miljøkonsekvensrapporten	9
3.2	Alternativer og referencescenarium	16
4	Begrundelse for afgrænsning af miljøemner	18
4.1	Befolkningen og menneskers sundhed	18
4.1.1	Støv	18
4.1.2	Støj	18
4.1.3	Vibrationer	18
4.1.4	Trafik	19
4.2	Flora, fauna og biodiversitet	19
4.2.1	Internationale naturbeskyttelsesområder	19
4.2.2	Beskyttede og fredede dyrearter	21
4.2.3	Beskyttede naturtyper	22
4.2.4	Fredskov	22
4.3	Vand	23
4.3.1	Grundvand	23
4.3.2	Vandindvinding	23

4.3.3	Overfladevand	23
4.3.4	Kystvande	24
4.4	Luft og klima	24
4.5	Jordbund og jordarealer	24
4.6	Landskab	25
4.7	Kulturarv	25
4.8	Materielle goder	25
4.9	Katastroferisici og ulykker	26
5	Generelle krav til miljøkonsekvensrapportens indhold	26
6	Afgørelser fra andre myndigheder	27
7	Spørgsmål kan rettes til	28
8	Høring over afgrænsningen	28
9	Bilag	29

1 Indledning

A/S Ikast Betonvarefabrik har den 24. februar 2021 indsendt en ansøgning om tilladelse til erhvervsmæssig råstofindvinding på matr.nr. 7c, 9h, 10o, 11x og 15e Hestlund By, Bording, i Ikast-Brande Kommune. Matriklerne hører til følgende adresser: Nedre Hestlundvej 21, 7441 Bording (7c), Nedre Hestlundvej 26B, 7441 Bording (10o og 11x), Højris Enge 5, 7430 Ikast (9h) og Højris Enge 15, 7430 Ikast (15e).

Det ansøgte areal fremgår af figur 1 og er på ca. 94 ha. Arealet ligger i graveområde Tulstrup, ca. 1,5 km østnordøst for Ikast og 2,5 km øst for Tulstrup. Arealet ligger umiddelbart øst for et aktivt råstofindvindingsareal, hvor A/S Ikast Betonvarefabrik pt. indvinder sand, grus og sten.



Figur 1 Oversigtskort med det ansøgte graveområde angivet med rødt.

Ifølge miljøvurderingslovens¹ bestemmelser må projekter, der kan forventes at få væsentlige indvirkninger på miljøet, ikke påbegyndes, før myndigheden skriftligt har meddelt tilladelse til at påbegynde projektet efter en miljøvurdering af projektets indvirkning på miljøet.

¹ LBK nr. 973 af 25/06/2020 Bekendtgørelse af lov om miljøvurdering af planer og programmer og af konkrete projekter (VVM).

En tilladelse efter råstofloven² erstatter en tilladelse efter miljøvurderingsloven jf. samordningsbekendtgørelsens³ § 10.

Råstofindvinding fra åbne brud, hvor indvindingsområdet er over 25 hektar, er opført på miljøvurderingslovens bilag 1, pkt. 19, og er omfattet af krav om miljøvurdering. A/S Ikast Betonvarefabrik skal derfor i forbindelse med den ansøgte indvinding af råstoffer udarbejde en miljøkonsekvensrapport, jf. miljøvurderingslovens § 20.

Region Midtjylland skal forud for ansøgers udarbejdelse af miljøkonsekvensrapporten afgive en udtalelse om, hvor omfattende og detaljerede de oplysninger skal være, som ansøger skal fremlægge i miljøkonsekvensrapporten, jf. miljøvurderingslovens § 23.

Ifølge miljøvurderingslovens § 35, stk. 1, pkt. 2, skal regionen foretage en høring af offentligheden og berørte myndigheder, før der tages stilling til afgrænsningen af miljøkonsekvensrapportens indhold.

Et udkast til afgrænsningsudtalelsen offentliggøres og sendes til de berørte myndigheder, således offentligheden og myndighederne i en høringsperiode kan komme med bemærkninger til afgrænsningen. Regionen skal fastsætte en frist på 14 dage for høring af offentligheden og en passende frist for høring af berørte myndigheder, jf. miljøvurderingslovens § 35, stk. 4.

Efter høringsperioden sender Region Midtjylland den endelige afgrænsningsudtalelse til A/S Ikast Betonvarefabrik, hvorefter A/S Ikast Betonvarefabrik udarbejder en miljøkonsekvensrapport med udgangspunkt i afgrænsningsudtalelsen.

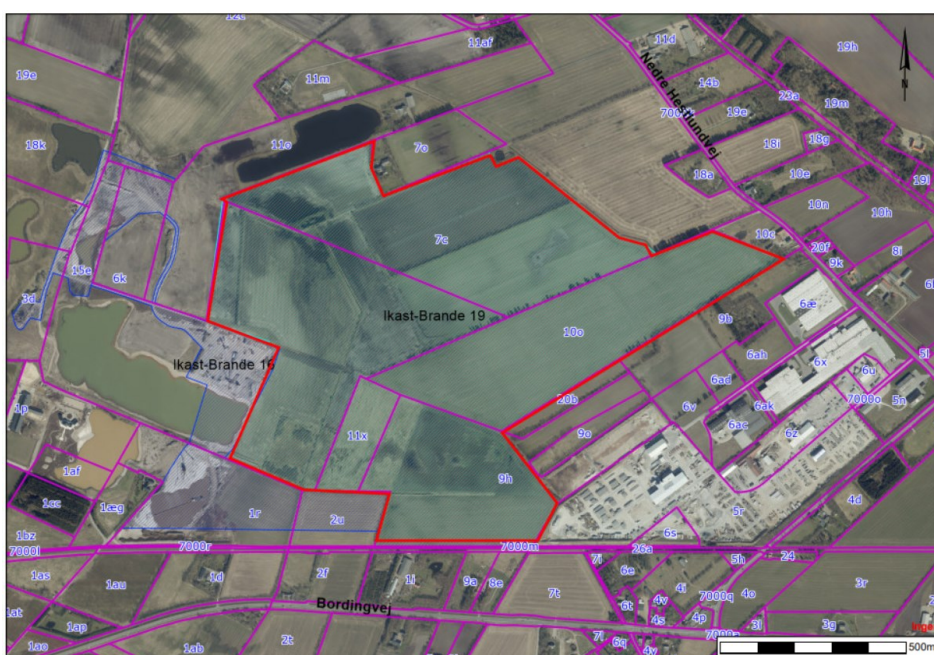
Når den endelige miljøkonsekvensrapport foreligger, sender Region Midtjylland miljøkonsekvensrapporten og et udkast til råstoftilladelsen i høring hos offentligheden og berørte myndigheder i 8 uger. Samtidig vil de miljøoplysninger, der indgår i miljøkonsekvensrapporten, også blive offentliggjort.

² LBK nr. 124 af 26/01/2017 Bekendtgørelse af lov om råstoffer.

³ BEK nr. 244 af 22/02/2021 Bekendtgørelse om samordning af miljøvurderinger og digital selvbetjening m.v. for planer, programmer og konkrete projekter omfattet af lov om miljøvurdering af planer og programmer og af konkrete projekter (VVM).

2 Projektbeskrivelse

A/S Ikast Betonvarefabrik har den 24. februar 2021 indsendt en ansøgning om tilladelse til indvinding af sand, grus og sten på en del af matr.nr. 7c, 9h, 10o, 11x og 15e Hestlund By, Bording, i Ikast-Brande Kommune. Det ansøgte areal omfatter i alt ca. 94 ha. Arealet vil blive tilpasset, således det ligger inden for råstofgraveområde Tulstrup jf. Råstofplan 2020.



Figur 2. Oversigtskort med det ansøgte graveareal angivet med rød streg og benævnt Ikast-Brande 19. Det aktive graveareal er angivet med blå skravering og benævnes Ikast-Brande 16. Matrikelskel er angivet med pink streg. Baggrundskortet er ortofoto fra foråret 2020.

2.1 Eksisterende tilladelser

A/S Ikast Betonvarefabrik har en eksisterende tilladelse til indvinding af råstoffer efter råstofloven² på en del af matr.nr. 2u, 6k, 15u Hestlund By, Bording, og 1r Højris Gde., Ikast, alle beliggende umiddelbart vest for det ansøgte areal og inden for Tulstrup graveområde jf. Region Midtjyllands gældende råstofplan. Tilladelsen omfatter et indvindingsområde på ca. 23 ha med graveareal, arbejdsarealer og interne køreveje og er dateret 1. oktober 2020. Tilladelsen er gældende frem til 2030 og omfatter en årlig indvinding op til 250.000 m³ sand, grus og sten.

Ikast-Brande Kommune har i forbindelse med råstofindvindingen den 1. oktober 2020 meddelt A/S Ikast Betonvarefabrik tilladelse efter §

26 i vandforsyningsloven⁴ til grundvandssænkning, samt den 19. juni 2020 meddelt tilladelse til indvinding, afledning og nedsivning af vand ifm. grusvask jf. hhv. vandforsyningslovens §§ 20 og 21 og miljøbeskyttelseslovens⁵ §§ 19 og 28.

Ikast-Brande Kommune har i forbindelse med råstofindvindingen den 18. december 2018 meddelt A/S Ikast Betonvarefabrik tilladelse til et reguleringsprojekt for Melkær Grøft, omfattende forlægning af Melkær Grøft i forbindelse med råstofindvinding.

2.2 Det ansøgte projekt

I forlængelse af den gældende tilladelse til indvinding af råstoffer ønsker A/S Ikast Betonvarefabrik at inddrage yderligere 94 ha i graveområdet. Den forventede årlige produktion fra de ansøgte 94 ha vil være på maksimalt 250.000 m³. Indvindingen forventes påbegyndt i 2021 og afsluttet i 2051.

Den gældende tilladelse omfatter en maksimal årlig produktion på 250.000 m³. Det ansøgte medfører ikke en forøgelse af den samlede årlige indvindingsmængde af råstoffer fra graveområdet, da indvindingen er en fortsættelse af den hidtidige indvinding med det samme materiel.

Projektet omfatter indvinding af sand, grus og sten, oplag og udlevering af materialer, mellemedponering af muld og efterbehandling af indvindingsområdet. Oparbejdning af materialer i grusgraven vil ske dels ved tørsortering, dels ved vådsortering og dels ved knusning.

Der forventes indvinding indtil kote ca. 44 m (DVR90), svarende til ca. 20 m under terræn. Der søges om indvinding under grundvandspejlet, som forventes at stå i kote ca. 63 m (DVR90). Dvs. råstofferne indvindes hovedsageligt under grundvandspejlet, som findes ca. 1 m under terræn i området. Der forventes at være ca. 0,15 m muld og ingen overjord over råstofforekomsten.

Råstofindvindingen planlægges foretaget i flere etaper, der vil blive fastlagt i forbindelse med udarbejdelsen af miljøkonsekvensrapporten.

Efter afrømning af muld, som oplægges i oplag eller støjvolde langs gravearealet indvindes sand, grus og sten med sandsuger ned til ca. 20 meter under terræn. Materialerne køres med læssemaskiner og/eller transportbånd til oparbejdningspladsen i eksisterende råstofgrav på dele af matr.nr. 6k, 11o og 15e Hestlund By, Bording. Her sorteres og oparbejdes materialerne og køres som færdigprodukter

⁴ LBK nr. 1450 af 05/10/2020 Bekendtgørelse af lov om vandforsyning m.v.

⁵ LBK nr. 1218 af 25/11/2019 Bekendtgørelse af lov om miljøbeskyttelse.

via adgangsvejen ud til Nedre Hestlundvej.

Råstofindvindingen vil foregå med følgende materiel:

- 3 stk. læsemaskiner
- 1 stk. dozer (kun til efterbehandling)
- 1 stk. gravemaskine (kun til efterbehandling)
- 1 stk. sandsuger med tilhørende afvandingssigte
- 1 stk. rundsorterer
- 2 stk. vibrationssigte
- 1 stk. knivvasker
- 1 stk. knuser
- 1 stk. jigg
- transportbånd, antal meter efter behov
- 2 stk. stationære olietanke, hhv. 4.000 l og 5.900 l
- 1 stk. mobil olietank, 3.000 l

Der søges om følgende driftstider: mandag-fredag kl. 6.00-18.00 og lørdage kl. 7.00-14.00.

Virksomhedens støjniveau angives at ville overholde Miljøstyrelsens vejledende støjgrænser. Støjvolde vil blive etableret, om nødvendigt: der planlægges at anlægge støjvolde mod nord i forhold til ejendommene Neder Hestlundvej 18, 20 og 22, mod øst i forhold til ejendommene Neder Hestlundvej 24 og 27 samt mod syd i forhold til ejendommene Bordingvej 7 og 9.

Der vil ikke blive gravet tættere på skel end 5 meter, herunder ikke afrømmet muld nærmere til skel end 5 meter. Mod jernbanens skel mod syd vil der ikke blive gravet tættere på end 20 meter, med maksimal hældning på 1:2 og mod Melkær Grøft vil der blive gravet indtil 8 meter fra grøftens kronekant og herfra i en hældning på 1:2. Afstand til bygninger er 25 meter og hældning 1:2.

For at mindske støvgenerne fra grusgraven vandes interne køreveje samt materialestakke med vand efter behov.

Der planlægges efterbehandlet til jordbrug med en sø ca. midt på gravearealet. Der vil blive udlagt muld fra støjvoldene på de dele af arealet, der skal efterbehandles til jordbrugsformål. Der lægges ikke muld eller beplantes indenfor 10 meter til søbrinken. Der vil ikke blive skrænter mod det omgivende terræn. Skråninger mod naboejendomme vil således blive efterbehandlet med et anlæg meget fladere end 1:2.

Inden for den sydvestlige del af det ansøgte graveområde findes et engareal, som er beskyttet jf. naturbeskyttelseslovens⁶ § 3. Ansøg-

⁶ LBK nr. 240 af 13/03/2019 bekendtgørelse af lov om naturbeskyttelse.

ningen er derfor tillige en ansøgning om dispensation fra Ikast-Brande Kommune til gennemgravning af det beskyttede engareal.

3 Afgrænsning af miljøkonsekvensrapportens indhold

Formålet med denne afgrænsningsudtalelse er at afgrænse miljøkonsekvensrapportens omfang samt at fastlægge metoden for miljøvurdering og miljøkonsekvensrapportens detaljeringsgrad for de miljøemner, som skal vurderes nærmere, jf. miljøvurderingslovens § 23, stk. 1.

Formålet med en miljøvurdering er, at der under inddragelse af offentligheden tages hensyn til projektets sandsynlige væsentlige indvirkning på miljøet. Her anvendes miljøvurderingslovens brede miljøbegreb, som omfatter:

- den biologiske mangfoldighed
- befolkningen og menneskers sundhed
- flora og fauna
- jordbund og jordarealer
- vand
- luft
- klimatiske faktorer
- materielle goder
- landskab
- kulturarv, herunder kirker og deres omgivelser og arkitektonisk og arkæologisk arv
- større menneske- og naturskabte katastroferisici og ulykker
- ressourceeffektivitet
- det indbyrdes forhold mellem disse faktorer

De miljøemner, som skal indgå i miljøkonsekvensrapporten, er emner, som kan blive påvirket af projektet, og hvor det ikke kan udelukkes, at påvirkningen er væsentlig. De miljøemner, som ikke bliver påvirket af projektet, eller hvor det kan udelukkes, at påvirkningen er væsentlig, skal ikke indgå i miljøkonsekvensrapporten.

3.1 Miljøemner der skal belyses i miljøkonsekvensrapporten

Region Midtjylland har udarbejdet nærværende afgrænsning af miljøkonsekvensrapportens indhold på grundlag af ansøgningsmaterialet fra A/S Ikast Betonvarefabrik modtaget den 24. februar 2021.

Efter høring af offentligheden og berørte myndigheder har Region Midtjylland vurderet, at følgende miljøemner skal indgå i miljøkonsekvensrapporten:

- a) Påvirkning af befolkningen i nærområdet, herunder støj, støv og vibrationer samt trafikale forhold.

- b) Påvirkning af flora, fauna og biodiversitet, herunder fredede og beskyttede dyrearter, beskyttede naturtyper og vandløb.
- c) Påvirkning af grundvand, drikkevandvindning og overfladevand.
- d) Ændret anvendelse af lokalplanlagte jordarealer og sammenhæng med den øvrige planlægning.
- e) Påvirkning af landskabet under og efter indvinding af råstoffer.
- f) Påvirkning af eventuelle ukendte arkæologiske værdier.
- g) Forekomst og påvirkning af forsyningsledninger.

Desuden skal kumulative miljøpåvirkninger fra øvrige relevante aktiviteter i området indgå i miljøkonsekvensrapporten, både for de enkelte miljøemner og samlet set.

I tabellen herunder er det beskrevet hvilken metode og datagrundlag, som forventes anvendt i miljøvurderingen. Både negative og positive miljøpåvirkninger skal indgå i vurderingerne.

Miljøkonsekvensrapporten skal belyse påvirkningerne fra den samlede råstofgrav, dvs. både den ansøgte råstofindvinding (udvidelse) samt den eksisterende råstofgrav.

Påvirkningerne skal belyses både for anlægs- og for driftsfasen, for det ansøgte projekt vil det sige anlægsfasen med afrømning af muld, anlæg af interne køreveje og andre forberedende tiltag og driftsfasen, hvor der indvindes råstoffer og til slut efterbehandles.

Miljøemne	Datagrundlag	Belyses nærmere
Befolkning Påvirkning med støj i nærområdet	<p>Der skal udarbejdes støjberregninger for aktiviteterne i råstofgraveområdet inklusive kørsel på interne veje.</p> <p>Støjberregningerne skal omfatte råstofgraven i fuld drift og skal udføres for flere faser af indvindingen.</p> <p>Støjberregningen skal baseres på det ansøgte maskinel og worst case placering af flytbare støjkluder.</p> <p>Støjberregningerne skal udføres jf. Miljøstyrelsens gældende vejledninger.</p>	<p>Vurdering af, hvorvidt Miljøstyrelsens vejledende støjgrænser kan overholdes ved de omkringliggende beboelser. Vurderingen skal baseres på Miljøstyrelsens vejledende støjgrænser for områdetype 3 ("Blandet bolig- og erhvervsbebyggelse, centerområder"), jf. Miljøstyrelsens vejledning nr. 5/1984 "Ekstern støj fra virksomheder".</p> <p>Vurdering af behovet for støjbegrænsende tiltag, herunder placering, dimensionering og udformning af støjvolde og andre støj-</p>

Miljøemne	Datagrundlag	Belyses nærmere
		dæmpende tiltag. Vurderingen skal ledsages af støjkort, der illustrerer støjdbredelsen både med og uden støjdæmpende tiltag.
Befolkning Påvirkning med støv i nærområdet	<p>Beskrivelse af den forventede støvpåvirkning fra råstofindvindingen, fra oplag af råstoffer og fra intern og ekstern trafik.</p> <p>Med støv menes både luftbåren støv og materiale, der føres med lastbiler og maskiner ud på det omkringliggende vejnet.</p> <p>Støvpåvirkningen vurderes på grundlag af erfaringer fra lignende råstofgrave og den hidtidige drift.</p> <p>Erfaringsdata anvendes samt "Støv fra Råstofgrave", Niras, 5. september 2018, og "Måling af støv fra en grusgrav i Region Hovedstaden", FORCE Technology 19. maj 2021</p>	Vurdering af støvpåvirkning fra råstofindvindingen. Der fastsættes afværgeforanstaltninger for at reducere støvpåvirkningen, fx begrænsning af åbne gravearealer, vanding, jordvolde, hastighedsbegrænsning, belægning på interne køreveje, rengøring af veje.
Befolkning Påvirkning med vibrationer i nærområdet	<p>Beskrivelse af de forventede vibrationer i forbindelse med driften af råstofgraven.</p> <p>Erfaringsdata anvendes samt Miljøstyrelsens Orientering nr. 9/1997 "Lavfrekvent støj, infralyd og vibrationer i eksternt miljø".</p>	Vurdering af, hvorvidt miljøstyrelsens vejledende grænser for vibrationer kan overholdes ved de omkringliggende boliger. Vurdering af behovet for tiltag, der sikrer beboelser mod vibrationsgener, fx afstand til anlæg og maskiner.
Trafikale forhold	Fastlæggelse af influensvejnettet (veje, der forventes påvirket af forøget eller ændret trafik som føl-	Vurdering af, om influensvejnettet er egnet til trafikken, der forårsages af råstofindvindingen.

Miljøemne	Datagrundlag	Belyses nærmere
	<p>ge af projektet) ud fra kort og tilladte eller planlagte vejadgange.</p> <p>Beskrivelse af transportruter til og fra råstofgraven på influensvejnettet via data om trafiktal, uheld og hastigheder.</p> <p>Opgørelse af trafikken, herunder mængde tung trafik for hovedforslag og referencescenarie.</p>	<p>Fastlæggelse af bedst egnede rute(r) frem til nærmeste statsveje.</p> <p>Vurdering af trafikafvikling, kapacitet og trafiksikkerhed på influensvejnet.</p> <p>Beskrivelse af behov for afværgeforanstaltninger på baggrund af de foretagne vurderinger.</p>
<p>Fredede og beskyttede arter</p> <p>Herunder arter anført på EU's Habitatdirektiv bilag IV (såkaldte bilag IV-arter)</p>	<p>Kortlægning og feltundersøgelser af forekomst af beskyttede og fredede dyrearter.</p> <p>Hele indvindingsområdet samt tilstødende naturarealer gennemgås og screenes for beskyttede arter, herunder egnede levesteder og eventuelle forekomster.</p> <p>Findes lokaliteter, hvor fredede eller beskyttede arter kan forekomme, skal disse indgå i de videre feltundersøgelser.</p> <p>Kortlægningen skal basere sig på, hvilke arter, der kan forventes i området fx jf. de seneste artsovervågningsrapporter og Håndbog om dyrearter på habitatdirektivets bilag IV, fuglebeskyttelsesdirektivet, Dansk Pattedyrsatlas og Miljøstyrelsens artsleksikon, samt de arter der er registreret i området.</p> <p>Undersøgelserne skal følge gældende retningslinjer og</p>	<p>Vurdering af om indvindingsområdet rummer leve-, yngle- eller rastesteder for fredede eller beskyttede dyrearter.</p> <p>Vurdering af leveforholdene både før, under og efter råstofindvindingen for de registrerede fredede og beskyttede arter.</p> <p>Feltundersøgelser på arealer rundt om indvindingsområdet bør foretages med henblik på at vurdere indvindingsområdets barriereeffekt for eventuelle bilag IV-arter samt den økologiske funktionalitet for arterne.</p>

Miljøemne	Datagrundlag	Belyses nærmere
	vejledninger for undersøgelse af levestedskortlægninger og arter, herunder Habitatvejledningen 2020.	
Beskyttede naturtyper	<p>Beskrivelse af det beskyttede engområde i den sydlige del af graveområdet, baseret på data fra Ikast-Brande Kommune samt en § 3 kortlægning/registrering af engarealet, såfremt der ikke foreligger nye opdaterede data.</p> <p>I kanten af graveområdet – langs vandløbene mod nord og syd – er der udpeget spredningsveje for dyr og planter. De samme arealer er udpeget som naturområder med særlige naturbeskyttelsesinteresser.</p> <p>Forekomst af invasive arter, fx japan-pileurt, skal undersøges inden for området, hvor der skal afrømmes muld.</p>	<p>Redegørelse for hvordan gravningen tænkes gennemført i forhold til engarealet.</p> <p>Vurdering af hvordan indvindingen vil påvirke engarealet, og hvilke afværgeforanstaltninger der planlægges udført i forhold hertil. nedlægges § 3-arealer skal det beskrives, hvorledes erstatningsnatur etableres.</p> <p>Der skal redegøres for påvirkningen af spredningsveje og områder med særlige naturbeskyttelsesinteresser.</p> <p>Såfremt der findes invasive arter inden for området, hvor der skal afrømmes muld, skal det beskrives hvorledes det sikres, at de invasive arter ikke spredes i forbindelse med projektet.</p>
Vand Grundvand	<p>Grundvandsforholdene i området skal beskrives. Herunder forekomst af terrænnære og regionale grundvandsforekomster og disses tilstand og målsætning jf. Miljøstyrelsens vandområdeplaner 2021-2027. Hydrologiske og geohydrologiske forhold i området beskrives.</p> <p>Beskrivelse af den ansøgte råstofindvindings påvirkning</p>	<p>Såfremt der er væsentlige risici for grundvandspåvirkning, skal der foretages monitoring af grundvandspejl og/eller fastsættes afværgeforanstaltninger, fx tiltag til sikring mod forurening af grundvand.</p> <p>Grundvandsbeskyttelsen efter endt råstofindvinding vurderes (herunder også eventuelle positive effekter).</p>

Miljøemne	Datagrundlag	Belyses nærmere
	<p>af såvel primære som sekundære grundvandsmagasiner, både kvalitativ og kvantitativ påvirkning. Beskrivelserne skal tage udgangspunkt i tilgængelige data og registreringer vedrørende geologi og hydrogeologi.</p> <p>Påvirkningen skal vurderes på grundlag af monitoringsdata i forbindelse med den hidtidige indvinding af råstoffer i området, samt på grundlag af øvrige tilgængelige rapporter mm. vedrørende påvirkning af grundvand som følge af indvinding af råstoffer under grundvandet.</p>	<p>Risikoen for forureningsuheld som følge af råstofindvindingen vurderes, herunder også okkerforurening.</p>
Vand Vandindvinding	<p>Vandindvindingsinteresser i området beskrives på baggrund af data i tilgængelige databaser ved GEUS samt data fra Ikast-Brande Kommune og Herning Kommune vedrørende vandindvindinger, der kan blive berørt af råstofindvindingen.</p>	<p>Påvirkningen af vandindvinding i området beskrives og vurderes. Eventuelle afværgetiltag beskrives.</p>
Vand Overfladevand	<p>De beskyttede vandløb i området skal beskrives og deres sammenhæng med større målsatte vandløb jf. Miljøstyrelsens vandområdeplaner 2021-2027.</p> <p>Søer og vådområder inden for og nær ved det ansøgte projektområde beskrives.</p> <p>Graveområdet kommer i forbindelse med hhv. de to offentlige vandløb Malmkær</p>	<p>Påvirkningen af vandløb, søer og vådområder beskrives.</p> <p>Anvendelse af nye gravesøer beskrives og sammenhængen med det eksisterende overfladevand beskrives og vurderes. Eventuelle afværgetiltag beskrives.</p> <p>Risikoen for forureningsuheld som følge af råstof-</p>

Miljøemne	Datagrundlag	Belyses nærmere
	Bæk og Melkær Grøft, samt et privat vandløb, der er tilløb til Melkær Grøft. Alle disse vandløb er omfattet af vandløbsloven, og der kræves en tilladelse til regulering af vandløb for ændring af disse (også det private tilløb).	indvindingen vurderes, herunder også okkerforurening.
Jordarealer Planlægning	Ændret anvendelse af kommuneplanlagte og lokalplanlagte jordarealer beskrives på grundlag af Ikast-Brande Kommunes kommuneplan, lokalplan og høringssvar fra kommunen. Region Midtjyllands kortlægning af nærliggende V1- og V2-forureninger.	Påvirkning af kommuneplanens udlægning af erhvervsområder belyses. Det skal belyses nærmere, om arealerne vil kunne udlægges til lignende erhvervsformål igen efter endt udgravning. Og i den sammenhæng skal det undersøges, hvordan søen, der ønskes anlagt i forbindelse med retablering, vil påvirke udviklingen af erhvervsområdet, især hvis søen bliver omfattet af naturbeskyttelseslovens §3 Eventuelle forudsætninger for ændring af lokalplaner, så råstofindvinding muliggøres, beskrives og vurderes. Påvirkning af nærliggende V1- og V2-forureninger beskrives.
Landskab	Det eksisterende landskab beskrives. Ikast-Brande Kommunes beskrivelser af landskab og eventuelle landskabskarakteranalyser.	Vurdering af, hvordan indvindingen og etableringen af støjvolde vil indvirke på det landskabelige indtryk. Vurdering af de efterbehandlede arealers påvirkning af landskabet.

Miljøemne	Datagrundlag	Belyses nærmere
Kulturarv	Beskrivelse af forekomsten af kulturarv på grundlag af oplysninger fra Slots- og Kulturstyrelsen samt Museum Midtjylland.	Eventuelle tiltag til sikring af ikke kendte arkæologiske værdier beskrives.
Materielle goder Forsyningsledninger	Forekomst af forsyningsledninger inden for eller nær det ansøgte indvindingsområde skal undersøges. Eventuelle ledningsejere skal kontaktes for aftale om graveafstande mm.	Vurdering af råstofgravningens påvirkning af forsyningsledninger og behov for afværgeforanstaltninger – aftaler med ledningsejere, omlægning, respektafstande mm.
Kumulative effekter	Kumulative effekter afdækkes i miljøvurderingen af de enkelte miljøemner og samlet set.	Vurdering af evt. kumulative effekter af miljøpåvirkningerne.

I forlængelse af de miljøemner, der skal indgå i miljøkonsekvensrapporten, ønskes der også vedlagt bilag for alle feltundersøgelser, målinger, beregninger og modeller der laves i forbindelse med belysningen af miljøemnerne.

For de øvrige miljøemner er det vurderet, at der ikke vil være sandsynlighed for væsentlig miljøpåvirkning (se afsnit 4). Øvrige miljøemner indgår derfor ikke i miljøvurderingen af projektet og dermed ikke i miljøkonsekvensrapporten.

3.2 Alternativer og referencescenarium

Miljøkonsekvensrapporten skal omfatte en kort skitsering af grunden til at vælge det/de alternativer, der har været behandlet. Dette fremgår af miljøvurderingslovens bilag 4, pkt. h.

Hovedforslaget, der indgår i miljøvurderingen, er det scenarie, hvor den ansøgte tilladelse til råstofindvinding gives.

Referencescenariet er det scenarie, hvor tilladelse til råstofindvinding ikke gives, og projektet ikke kan realiseres, men råstofindvindingen jf. eksisterende tilladelser fortsætter. Referencescenariet er i tidligere miljøvurderingslovgivning benævnt 0-alternativet.

Der skal beskrives to alternativer – et hvor der ikke meddeles dispensation til gennemgravning af § 3 naturbeskyttede arealer og der således ikke må forekomme tilstandsændringer af de beskyttede arealer, og et, hvor der gives dispensation til gennemgravning af beskyttede naturarealer. Andre alternativer til projektet skal beskrives i miljø-

konsekvensrapporten, hvis det er relevant. Dette kan fx være et alternativ, hvor lokalplanlagte arealer ikke frigives til råstofindvinding.

I miljøkonsekvensrapporten behandles således som minimum følgende 3 alternativer:

- Hovedforslaget: Tilladelse til den ansøgte råstofindvinding meddeles.
- Alternativ 1: hvor der ikke gives dispensation til gennemgravning eller tilstandsændringer af beskyttede naturarealer.
- Referencescenariet: Tilladelse til råstofindvinding gives ikke, og nuværende råstofindvinding fortsætter jf. den gældende råstof tilladelse, men der kan ikke udvides, som ansøgt.

Referencescenariet og den sandsynlige udvikling heraf skal i miljøkonsekvensrapporten beskrives og belyses, så miljøpåvirkningerne fremgår særskilt. Ved referencescenariet kan råstofindvinding fortsætte jf. den gældende råstof tilladelse, men der kan ikke udvides, som ansøgt. Forskellen mellem hovedforslag og referencescenarie skal tydeligt fremgå.

4 Begrundelse for afgrænsning af miljøemner

Herunder gennemgås diverse miljøemner, iht. miljøvurderingslovens § 1, stk. 2, med henblik på at afgrænse miljøkonsekvensrapportens indhold. Region Midtjylland har vurderet projektets potentielle væsentlige miljøpåvirkninger og afgrænset miljøemnerne ift. om, de skal indgå i miljøkonsekvensrapporten, eller om de ikke skal belyses yderligere.

4.1 Befolkningen og menneskers sundhed

Den ansøgte råstofindvinding medfører gener i form af støj, støv, vibrationer og øget tung trafik i området.

Der er flere ejendomme med beboelse inden for 200 m fra det ansøgte indvindingsområde på både Bordingvej og Nedre Hestlund Vej. Det skal fremgå af miljøkonsekvensrapporten hvorledes væsentlige gener for beboerne på disse ejendomme undgås ved den ansøgte indvinding af råstoffer, se endvidere afsnit 3.1.

4.1.1 Støv

Støv kan have en væsentlig påvirkning på befolkningen i nærområdet og deres sundhed. Det kan ikke udelukkes at der vil ske en væsentlig støvpåvirkning til de nærmeste naboer. Støvpåvirkningen skal derfor belyses i miljøkonsekvensrapporten, se endvidere afsnit 3.1.

4.1.2 Støj

Den ansøgte udvidelse af indvindingsområdet vil ændre aktiviteten af maskiner, anlæg og lastbilkørsel, herunder støj fra råstofgraven. Der er planlagt anlæg af støjvolde mod nord i forhold til ejendommene Neder Hestlundvej 18, 20 og 22, mod øst i forhold til ejendommene Neder Hestlundvej 24 og 27 samt mod syd i forhold til ejendommene Bordingvej 7 og 9. Støjvoldene forventes at være ca. 5,5 m høje, i alt ca. 960 m lange og ca. 16 meter brede ved foden (voldens skrånning ca. 1:2).

Der er ikke udført støjberegninger i forbindelse med dimensioneringen af støjvoldene, og det er derfor ikke tilstrækkeligt belyst, om de vejledende støjgrænser kan overholdes ved de nærliggende beboelser på Bordingvej og Nedre Hestlund Vej. Støjpåvirkningen af beboelser inden for 200 m fra indvindingsområdet skal derfor belyses i miljøkonsekvensrapporten, se endvidere afsnit 3.1.

4.1.3 Vibrationer

Råstofindvinding skaber vibrationer i terrænet. Bygninger på Nedre Hestlundvej 22 ligger så tæt ved det ansøgte graveareal, at det ikke kan ikke udelukkes at vibrationer fra råstofgraven vil have en væsentlig påvirkning på bygningerne. Vibrationer fra råstofgraven skal

derfor belyses nærmere i miljøkonsekvensrapporten, se endvidere afsnit 3.1.

4.1.4 Trafik

Der søges ikke om en øget indvinding i forhold til den eksisterende indvindingstilladelse, ligesom til- og frakørsel til råstofgraven søges ad samme adgangsvej fra Nedre Hestlundvej og videre til de nye gravearealer. Da de trafikale forhold vedrørende råstofindvindingen ikke tidligere har været belyst, er det dog nødvendigt at dette belyses nærmere i miljøkonsekvensrapporten.

4.2 Flora, fauna og biodiversitet

4.2.1 Internationale naturbeskyttelsesområder

De nærmeste Natura 2000-områder ligger i en afstand af mellem 8 og 9 km syd, syd øst og øst for det ansøgte område:

- Natura 2000-område nr. 75 Harrild Hede, Ulvemosen og Heder i Nørlund Plantage, som omfatter Habitatområde H64 ligger ca. 7,7 km syd for det ansøgte indvindingsområde.

Dette Natura 2000-område er specielt udpeget på grundlag af en væsentlig tilstedeværelse af følgende hedenaturtyper: tør hede, våd hede og revling-indlandsklit. Herudover rummer området små, men vigtige, forekomster af højmose, hængesæk og tørvelavning. Udpegningsgrundlaget er følgende:

Udpegningsgrundlag for Habitatområde nr. 64		
Naturtyper:	Visse-indlandsklit (2310)	Revling-indlandsklit (2320)
	Græs-indlandsklit (2330)	Søbred med småurter (3130)
	Næringsrig sø (3150)	Brunvandet sø (3160)
	Vandløb (3260)	Våd hede (4010)
	Tør hede (4030)	Enekrat (5130)
	Surt overdrev* (6230)	Tidvis våd eng (6410)
	Højmose* (7110)	Nedbrudt højmose (7120)
	Hængesæk (7140)	Tørvelavning (7150)
	Rigkær (7230)	Bøg på mor (9110)
	Skovbevokset tørvemose* (91D0)	
Arter:	Bæklampret (1096)	Odder (1355)

Tabellen viser naturtyper og/eller arter på udpegningsgrundlag for Natura 2000-området. Tal i parentes henviser til de talkoder, som benyttes for naturtyper og arter fra habitatdirektivets bilag 1 og 2. * angiver, at der er tale om en prioriteret naturtype jf. habitatdirektivet. Ved fuglearterne er det angivet, om der er tale om ynglefugle (Y) eller trækfugle (T).

- Natura 2000-område nr. 53 Sepstrup Sande, Vrads Sande, Velling Skov og Palsgård Skov, som omfatter Habitatområde H49 og Fuglebeskyttelsesområde F34 ligger ca. 9 km sydøst for det ansøgte indvindingsområde.

Dette Natura 2000-område er specielt udpeget for at beskytte

de store mosaikagtige forekomster af hede- og indlandsklitnaturtyper, moser og bøgeskove samt de tilknyttede arter og fugle. Udpegningsgrundlaget er følgende:

Udpegningsgrundlag for Habitatområde nr. 49		
Naturtyper:	Revling-indlandsklit (2320)	Græs-indlandsklit (2330)
	Lobeliesø (3110)	Søbred med småurter (3130)
	Kransnålalge-sø (3140)	Næringsrig sø (3150)
	Brunvandet sø (3160)	Vandløb (3260)
	Våd hede (4010)	Tør hede (4030)
	Enekrat (5130)	Surt overdrev* (6230)
	Tidvis våd eng (6410)	Højmose* (7110)
	Nedbrudt højmose (7120)	Hængesæk (7140)
	Tørvelavning (7150)	Kildevæld* (7220)
	Rigkær (7230)	Bøg på mor (9110)
	Bøg på mor med kristtorn (9120)	Bøg på muld (9130)
	Ege-blandskov (9160)	Stilkege-krat (9190)
	Skovbevokset tørvemose* (91D0)	Elle- og askeskov* (91E0)
Arter:	Blank seglmos (6216)	Bæklampret (1096)
	Stor vandsalamander (1166)	Odder (1355)
	Damflagermus (1318)	

Udpegningsgrundlag for Fuglebeskyttelsesområde nr. 34		
Fugle:	Hvepsevåge (Y)	Stor hornugle (Y)
	Natråv (Y)	Isfugl (Y)
	Sortspætte (Y)	Hedelærke (Y)
	Rødrygget tornskade (Y)	

Tabellen viser naturtyper og/eller arter på udpegningsgrundlag for Natura 2000-området. Tal i parentes henviser til de talkoder, som benyttes for naturtyper og arter fra habitatdirektivets bilag 1 og 2. * angiver, at der er tale om en prioriteret naturtype jf. habitatdirektivet. Ved fuglearterne er det angivet, om der er tale om ynglefugle (Y) eller trækfugle (T).

- Natura 2000-område nr. 228 Stenholt Skov og Stenholt Mose, som omfatter Habitatområde H228 ligger ca. 8 km østnordøst for det ansøgte indvindingsområde.

Dette Natura 2000-område er specielt udpeget for at beskytte de arealmæssigt dominerende forekomster af højmose og tør hede. Der findes i mindre omfang naturmæssigt værdifulde arealer med våd hede, surt overdrev, tidvis våd eng, hængesæk og indlandsklit. Herudover er der en del mindre forekomster af skovbevokset tørvemose. Udpegningsgrundlaget er følgende:

Udpegningsgrundlag for Habitatområde nr. 228		
Naturtyper:	Revling-indlandsklit (2320)	Lobeliesø (3110)
	Brunvandet sø (3160)	Våd hede (4010)
	Tør hede (4030)	Surt overdrev* (6230)
	Tidvis våd eng (6410)	Højmose* (7110)
	Nedbrudt højmose (7120)	Hængesæk (7140)
	Tørvelavning (7150)	Kildevæld* (7220)
	Skovbevokset tørvemose* (91D0)	

Tabellen viser naturtyper og/eller arter på udpegningsgrundlag for Natura 2000-området. Tal i parentes henviser til de talkoder, som benyttes for naturtyper og arter fra habitatdirektivets bilag 1 og 2. * angiver, at der er tale om en prioriteret naturtype jf. habitatdirektivet.

Miljøpåvirkninger som følge af råstofindvinding af sand, grus og sten er forholdsvis lokale. Øget støj, vibrationer, støv eller emissioner af kvælstofoxider vil kunne påvirke de helt nære omgivelser til indvindingsområdet, men vil ikke kunne medføre væsentlige påvirkninger over flere kilometer. Natura 2000-områderne ligger således i en afstand, hvor der ikke kan forekomme direkte påvirkning som følge af den ansøgte råstofindvinding. De våde naturtyper inden for Natura 2000-områderne er følsomme over for ændringer i grundvandsstanden. Råstofindvinding under grundvandsspejlet skaber en midlertidig grundvandssænkning i nærområdet, men på grund afstanden vil de hydrauliske forhold i Natura 2000-områderne ikke blive ændret som følge af den ansøgte råstofindvinding.

Transportvejene for tung trafik til og fra det ansøgte indvindingsområde går ikke gennem natura 2000-områderne, og tung trafik i forbindelse med indvindingen vil derfor ikke påvirke disse.

Indvindingen vurderes på ovennævnte grundlag ikke at hindre målopfyldelse for de nævnte Natura 2000-områder, og vil heller ikke medføre væsentlige direkte eller indirekte indvirkninger på Natura 2000-områdernes udpegningsgrundlag eller integritet. Miljøkonsekvensrapporten skal derfor ikke omfatte en nærmere konsekvensvurdering efter habitatbekendtgørelsens § 6 stk. 2 af indvirkninger på Natura 2000-områder.

4.2.2 Beskyttede og fredede dyrearter

Ifølge Naturdata⁷ er der ikke registreret forekomst af arter opført på habitatdirektivets bilag II, IV eller V, arter omfattet af fuglebeskyttelsesdirektivet, fredede arter eller arter opført på den danske rødliste.

Det ansøgte areal omfatter hovedsageligt landbrugsjord, med konventionel markdrift, som ikke forventes at rumme en fast bestand af fredede eller beskyttede arter.

⁷ <https://naturdata.miljoportal.dk/speciesSearch>, opslag 4. maj 2021

Ud over landbrugsarealerne omfatter det ansøgte indvindingsareal den øvre del af et beskyttet vandløb, Melkær Grøft, samt et ca. 2 ha stort engareal, som er beskyttet efter naturbeskyttelseslovens § 3. Inden for det ansøgte areal findes endvidere grøfter, en mindre sø samt flere levende hegn. Det kan derfor ikke udelukkes at det ansøgte areal rummer yngle-, opholds- og fødesøgningsområder for fredede eller beskyttede arter.

Det beskyttede engareal samt vandløbene er endvidere udlagt som økologiske forbindelser i kommuneplanen.

Forekomsten af fredede eller beskyttede arter skal derfor undersøges og en eventuel påvirkning skal belyses nærmere i miljøkonsekvensrapporten. Ligeledes skal indvindingens påvirkning af de økologiske forbindelser og deres funktion belyses i miljøkonsekvensrapporten, se endvidere afsnit 3.1.

4.2.3 Beskyttede naturtyper

Inden for det ansøgte indvindingsområde ligger en eng, som er beskyttet jf. naturbeskyttelseslovens § 3. Endvidere løber det beskyttede vandløb, Melkær Grøft, gennem en del af indvindingsområdet og det beskyttede vandløb Malmkær Bæk løber langs den nordlige afgrænsning af det ansøgte område. Engarealet og vandløbene er udlagt med naturbeskyttelsesinteresser i kommuneplanen.

Engens tilstand må ikke uden dispensation fra Ikast-Brande Kommune påvirkes væsentligt af råstofindvindingen, og der er derfor i forbindelse med den eksisterende indvindingstilladelse opstillet vilkår om monitoring af grundvandspåvirkningen. Ligeledes er der opstillet vilkår om graveafstand mm. til sikring af Melkær Grøfts tilstand og for udledning af vaskevand mm.

Det oplyses i ansøgningen, at ejendommens ejer er i dialog med Ikast-Brande Kommune om fjernelse af engen mod anlæggelse af erstatningsnatur.

Forholdene omkring den beskyttede eng og de beskyttede vandløb samt indvindingens påvirkning skal belyses nærmere i miljøkonsekvensrapporten. Varetagelsen af naturbeskyttelsesinteresserne i forbindelse med råstofindvindingen skal ligeledes belyses, se endvidere afsnit 3.1.

4.2.4 Fredskov

Der er ikke skov inden for det ansøgte indvindingsareal.

4.3 Vand

4.3.1 Grundvand

Der er terrænnære, regionale og dybe målsatte grundvandsforekomster i området jf. Miljøstyrelsens basisanalyse for vandområdeplaner 2021-2027. Alle grundvandsforekomster er registreret med god kemisk og god kvantitativ tilstand og målsat med samme.

Projektet indebærer råstofindvinding under grundvandsspejlet inden for et areal på 90 ha, hvor der ved efterbehandling etableres en eller flere store søer. Indvinding under grundvandsspejlet vil medføre en midlertidig grundvandssænkning i nærområdet, ligesom etableringen af store søer vil kunne ændre de hydrauliske forhold i området.

Der indvindes grundvand til vådsortering af råstoffer i den aktive råstofgrav. Vaskevandet recirkuleres og en mindre del nedsiver i jorden. Vådsorteringsanlægget vil ikke blive flyttet, og der søges ikke om en udvidelse af vandindvindingen i råstofgraven.

Grundvandsforekomsternes kemiske tilstand kan påvirkes ved spild eller lækage af brændstof til maskinel i råstofgraven. Endvidere kan den kemiske tilstand påvirkes ved udfældning af okker, som det ses ved den hidtidige indvinding af råstoffer under grundvandsspejlet.

Påvirkning af grundvandsforekomsterne skal belyses nærmere i miljøkonsekvensrapporten, se endvidere afsnit 3.1.

4.3.2 Vandindvinding

Projektområdet ligger delvist i et område med særlige drikkevandsinteresser (OSD) og delvist i et område med drikkevandsinteresser (OD).

Den sydlige del af det ansøgte indvindingsområde ligger i indvindingsoplande til både Østre og Nordre Vandværk i Herning Kommune samt i indvindingsoplandet til Ikast Vandforsyning – Kildeværket i Ikast-Brande Kommune. En del af det ansøgte område er endvidere udpeget som nitratfølsomt indsatsområde (NFI). Der findes desuden flere vandforsyningsanlæg inden for en afstand af 300 m fra det ansøgte indvindingsområde.

Påvirkningen af vandindvindingsanlæg skal belyses nærmere i miljøkonsekvensrapporten, se endvidere afsnit 3.1.

4.3.3 Overfladevand

De nærmeste vandløb er Melkær Grøft i den sydlige del af det ansøgte indvindingsområde, og Malmkær Bæk, som løber umiddelbart nord for det ansøgte område. Begge vandløb er beskyttede og begge

vandløb afvander til større vandløb, som er målsatte Miljøstyrelsens basisanalyse for vandområdeplaner.

I den nordvestlige del af det ansøgte projektområde findes en sø eller et vådområde. Endvidere findes tidligere gravesøer langs den nordvestlige afgrænsning af det ansøgte projektområde.

Indvinding under grundvandsspejlet og ændring af terræn kan påvirke vandføringen i vandløbene og vandstanden i søerne. Endvidere kan den kemiske tilstand påvirkes ved udfældning af okker, som det ses ved den hidtidige indvinding af råstoffer under grundvandsspejlet.

Påvirkningen af de to nævnte vandløb og eventuel påvirkning af de målsatte vandløb skal derfor belyses nærmere i miljøkonsekvensrapporten. Endvidere skal påvirkningen af nærliggende søer/vådområder belyses nærmere, se endvidere afsnit 3.1.

4.3.4 Kystvande

Det ansøgte indvindingsområde ligger i en afstand af mere end 40 km fra nærmeste kystvande. Det ansøgte projekt omfatter ikke aktiviteter, der kan påvirke kystvande over den afstand.

4.4 Luft og klima

Indvinding af råstoffer omfatter ikke aktiviteter der væsentligt kan påvirke luftkvaliteten eller medføre lugtgener. Indvindingen omfatter endvidere ikke aktiviteter der kan påvirke klimaet væsentligt.

4.5 Jordbund og jordarealer

Råstofindvindingen vil midlertidigt lægge beslag på arealer, som hidtil har været anvendt til jordbrug og natur.

Den vestlige del af det ansøgte område er udlagt som værdifuldt landbrugsområde i kommuneplanen.

I Ikast-Brande Kommuneplan 2017-2029 er den østlige del af indvindingsområdet omfattet af rammeområde nr. 10.E4.1, Industri Øst, Hestlund Erhvervsområde, som er udlagt som erhvervsområde. Området er ligeledes omfattet af Lokalplan nr. 260 - Erhverv, Hestlund, Bording, der har udlagt denne del til henholdsvis virksomheder og regnvandsbassin. Det strider derfor mod anvendelsesbestemmelserne i både kommuneplanen og lokalplanen at grave råstoffer i området. Tilladelse til indvinding af råstoffer forudsætter, at byrådet ændrer anvendelsen af arealet i kommuneplanen fra erhvervsområde til råstofområde og tilbagefører arealet til landzone. Desuden skal den gældende lokalplan for råstofgraveområdet ophæves for denne del af lokalplanområdet.

Ansøger har med mail af 7. maj 2021 oplyst, at der udelukkende søges om indvinding af råstoffer inden for råstofgraveområde Tulstrup, som udlagt i Råstofplan 2020. Ansøger justerer det ansøgte areal jf. råstofplanens udlægning af graveområdet.

Anvendelsen af jordarealer og sammenhængen med den øvrige planlægning skal belyses nærmere i miljøkonsekvensrapporten både under og efter indvindingen, se endvidere afsnit 3.1.

4.6 Landskab

Området er ikke omfattet af kommuneplanens udpegninger vedrørende landskabelige interesser.

Den planlagt råstofindvinding vil ændre landskabet markant, da indvindingen under grundvandsspejlet vil efterlade en sø på omkring 50 ha. Hvorledes landskabets udformning og sammenhæng påvirkes skal belyses i miljøkonsekvensrapporten, se endvidere afsnit 3.1.

4.7 Kulturarv

Der er ikke registreret arkæologiske værdier på eller nær indvindingsområdet, og området er ikke omfattet af udpegninger vedrørende kulturarv.

Det skal fremgå af miljøkonsekvensrapporten hvorledes det sikres, at ukendte arkæologiske værdier ikke påvirkes som følge af råstofindvindingen, se endvidere afsnit 3.1.

4.8 Materielle goder

Der vil jf. graveplanen vedlagt ansøgningen ikke blive gravet tættere på skel end 5 meter, herunder ikke afrømmet muld tættere end 5 meter til skel. Mod jernbanens skel mod syd vil der ikke blive gravet tættere på end 20 meter, med maksimal hældning på 1:2. Afstand til bygninger er 25 meter og hældning 1:2. Det ansøgte vurderes således ikke at ville påvirke jernbanen eller naboarealer.

Den ansøgte råstofindvinding vurderes ikke at få væsentlige samfundsmæssige eller lokalsamfundsmæssige indvirkninger. Materielle goder så som forsamlingshuse, kirker og arkitektoniske værdier findes ikke i nærheden af indvindingsområdet og vil derfor ikke blive påvirket af råstofindvindingen.

Forekomst af forsyningsledninger inden for eller nær det ansøgte indvindingsområde skal undersøges og beskrives i forbindelse med miljøkonsekvensrapporten, se endvidere afsnit 3.1.

4.9 Katastroferisici og ulykker

Råstofindvinding er ikke omfattet af risikobekendtgørelsen⁸ og udgør normalt ikke en risiko for større ulykker og/eller katastrofer, ligesom råstofindvinding ikke er særligt følsom over for klimaændringer fx oversvømmelse eller stigende vandstand.

5 Generelle krav til miljøkonsekvensrapportens indhold

Kravene i miljøvurderingslovens¹ § 20 og bilag 7 om miljøkonsekvensrapportens indhold skal opfyldes. Nærværende afgrænsningsudtalelse skal ligge til grund for rapporten.

Miljøvurderingslovens § 20 beskriver bl.a. at miljøkonsekvensrapporten som minimum skal indeholde:

1. En beskrivelse af projektet med oplysninger om projektets placering, udformning, dimensioner og andre relevante særkender.
2. En beskrivelse af projektets forventede væsentlige indvirkninger på miljøet.
3. En beskrivelse af projektets særkender eller de foranstaltninger, der påtænkes truffet for at undgå, forebygge eller begrænse og om muligt neutralisere forventede væsentlige skadelige indvirkninger på miljøet.
4. En beskrivelse af de rimelige alternativer, som bygherren har undersøgt, og som er relevante for projektet og dets særlige karakteristika, og en angivelse af hovedårsagerne til den valgte løsning under hensyntagen til projektets indvirkninger på miljøet.
5. Et ikketeknisk resumé af de i nr. 1-4 omhandlede oplysninger.
6. Alle yderligere oplysninger omhandlet i bilag 7, som er relevante for de særlige karakteristika, der gør sig gældende for projektet og for det miljø, der kan forventes at blive berørt.
7. Oplysningerne skal på en passende måde påvise, beskrive og vurdere projektets væsentlige direkte og indirekte virkninger på det brede miljøbegreb.

Miljøkonsekvensrapporten skal indeholde en projektbeskrivelse med oplysninger om projektets placering, udformning, dimensioner og andre relevante særkender. Dette omfatter bl.a. en detaljeret grave- og efterbehandlingsplan for indvinding, oparbejdning, graveetaper, indvindingsmængde etc. i det samlede graveområde, dvs. både arealer omfattet af gældende tilladelser og ansøgte tilladelse samt dimensionering af støjvolde på baggrund af støjberegningerne.

⁸ BEK nr. 372 af 25/04/2016 Bekendtgørelse om kontrol med risikoen for større uheld med farlige stoffer.

Der skal i rapporten redegøres for det ansøgttes forhold til anden planlægning, herunder statens vandområdeplaner og Natura 2000-planer samt øvrig relevant planlægning såsom kommuneplan og sektorplaner.

Miljøkonsekvensrapporten skal struktureres, så det tydeligt fremgår, at kravene til rapportens indhold jf. miljøvurderingslovens § 20 og bilag 7 er opfyldt.

Derudover skal oplysningerne i miljøkonsekvensrapporten være fuldstændige og af tilstrækkelig høj kvalitet, og bygherren skal sikre, at miljøkonsekvensrapporten er udarbejdet af kvalificerede og kompetente eksperter, jf. miljøvurderingslovens § 20, stk. 1 og stk. 6.

6 Afgørelser fra andre myndigheder

For at det ansøgte projekt kan gennemføres, forventer Region Midtjylland, at der skal gives følgende tilladelser og dispensationer:

- Tilladelse fra Ikast-Brande Kommune til midlertidig grundvandsænkning iht. vandforsyningslovens § 26.
- Dispensation fra Ikast-Brande Kommune til gennemgravning af beskyttet natur, eng og vandløb, iht. Naturbeskyttelseslovens § 3.
- Afgørelse fra Ikast-Brande Kommune vedrørende regulering af vandløb jf. vandløbslovens § 16-17 samt bekendtgørelse om vandløbsregulering og -restaurering m.v. § 3-5.
- Dispensation, aflysning eller ny lokalplan fra Ikast-Brande Kommune iht. planlovens § 19.

Hvorvidt de ovennævnte tilladelser og dispensationer kan meddeles, afgøres af de kompetente myndigheder.

Region Midtjylland gør opmærksom på, at A/S Ikast Betonvarefabrik skal indhente en fornyelse af overkørselstilladelsen fra Ikast-Brande Kommune, hvis den eksisterende overkørselstilladelse er begrænset mht. udløbsdato eller antal lastbiler/mængde.

7 Spørgsmål kan rettes til

Bemærkninger og spørgsmål vedrørende planlægning, natur, trafik og grundvand rettes til relevante personer i Ikast-Brande Kommune, via e-mail: teknikogmiljoomraade@ikast-brande.dk, og i Herning Kommune via e-mail: kommunen@herning.dk.

Spørgsmål om ansøgningen, miljøvurderingsprocessen og andre forhold kan rettes til Region Midtjylland ved Areense Nordentoft på tlf.: 5136 8879 eller e-mail: areense.nordentoft@ru.rm.dk.



Side 28

8 Høring over afgrænsningen

Udkast til regionens afgrænsningsudtalelse har været i høring hos offentligheden og berørte myndigheder, jf. miljøvurderingslovens § 35, stk. 1, pkt. 2. Udkastet blev offentliggjort den 10. august 2021 på Region Midtjyllands hjemmeside www.raastoffer.rm.dk.

Regionen har vurderet, at berørte myndigheder er følgende:

- Ikast-Brande Kommune
- Miljøstyrelsen
- Museum Midtjylland

Udkastet til afgrænsningsudtalelsen har været i høring hos de berørte myndigheder i perioden 23. juli - 31. august 2021 og hos offentligheden i perioden 10. august - 31. august 2021.

I høringsperioden er der indkommet bemærkninger fra:

- Museum Midtjylland
- Ikast-Brande Kommune

Høringssvarene er vedlagt i bilag C. Der er indkommet bemærkninger vedr. følgende emner:

- Kulturarv,
- kommunal planlægning, herunder udlagte erhvervsarealer, lokalplan, trafik, støj, beskyttede naturtyper,
- virksomheder,
- natur,
- grundvand,
- vandløb og
- spildevand

Baseret på høringssvarene har Region Midtjylland tilføjet og præciseret omfanget af miljøkonsekvensrapporten med hensyn til:

- trafikale forhold
- beskyttede naturtyper

- overfladevand
- jordarealer
- alternativer og referencescenarier

9 Bilag

- A. Ansøgningsmateriale modtaget den 24. februar 2021.
- B. Notat om miljøvurderingsprocessen.
- C. Høringssvar fra Museum Midtjylland af 16.08.2021
- D. Høringssvar fra Ikast-Brande Kommune af 31.08.2021

Ansøgningskema

Til brug for erhvervsmæssig indvinding af råstoffer

(Indsendes til Region Midtjylland)

E-mail: raastoffer@ru.rm.dk

Bilag til ansøgningen:

- Udskrift fra tinglysningen.dk (tingbogsattest)
- Oversigtskort (kortbilag 1) i måleforholdet 1:25.000 med det ansøgte indvindingsområde og ejendommens grænser
- Kort (kortbilag 2) over det ansøgte indvindingsområde i måleforhold 1:2.000, 1:4.000 eller lignende med angivelse af følgende:
 - Adgangsveje
 - Bygninger
 - Udledning af vand
 - Oplagring af affald
 - Stationære anlæg
 - Øvrige maskiner og anlæg
- Udkast til grave- og efterbehandlingsplan
- Ansøgningskema, jf. VVM-bekendtgørelsen bilag 1 (se sidst i ansøgningskemaet)

1. Oplysninger om ansøger

Navn: Jan Sylvestersen		
Firmanavn: A/S Ikast Betonvarefabrik		
CVR-nr.: 37537314		
Adresse: Lysholt Allé 4		
Postnr.: 7430	Postdistrikt: Ikast	
Telefon:	Lokal:	Mobilnr.: 40 18 26 66
E-mail: js@jydsk-stenindustri.dk		

2. Oplysninger om ejendommen hvor der skal indvindes

Matrikel nr.(e): 7c, 9h, 10o, 11x og 15e
Ejerlav: Hestlund By, Bording
Ejendomsnummer: 7C: 13327, 9h: 17585, 10o: 18939, 11x: 18939, 15e: 17585
Adresse: 7c: Nedre Hestlundvej 21, 10o og 11x: Nedre Hestlundvej 26B. Alle 3: 7441 Bording 9h: Højris Enge 5, 15e: Højris Enge 15. Begge 2 : 7430 Ikast.
Kommune: Ikast-Brande Kommune
Anmeldte rettigheder: -

3. Oplysninger om ejerforhold

Ejendommens ejer:): 7c Hestlund By, Bording		
Navn: Ole Overgaard		
Firma: Hestlund ApS		
CVR-nr.: 31591481		
Adresse: Hestlundvej 6		
Postnr.: 7441	Postdistrikt: Bording	
Telefon:	Lokal:	Mobilnr.: 40 17 62 67
E-mail: gris@overgaardgenetics.dk		

Ejendommens ejer:): 9h, 10o, 11x og 15e Hestlund By, Bording		
Navn: Jan Sylvestersen		
Firma: A/S Ikast Betonvarefabrik		
CVR-nr.: 37537314		
Adresse: Lysholt Allé 4		
Postnr.: 7430	Postdistrikt: Ikast	
Telefon:	Lokal:	Mobilnr.: 40 18 26 66
E-mail: js@jydsk-stenindustri.dk		

4. Oplysninger om råstofvindiver

Navn: Jan Sylvestersen		
Firma: A/S Ikast Betonvarefabrik /Jydsk Stenindustri		
CVR-nr.: 37537314		
Adresse: Lysholt Allé 4		
Postnr.: 7430	Postdistrikt: Ikast	
Telefon:	Lokal:	Mobilnr.: 40 18 26 66
E-mail: js@jydsk-stenindustri.dk		

5. Oplysninger om den ansøgte råstofforekomst

Råstoffets art og tykkelse (sand, sten, grus, ler, kalk, kridt, granit, tørv mv.): Sand, grus, sten
Oplysninger om råstofundersøgelser: -
Angivelse om forekomst af muld (antal meter): 0,3
Angivelse om forekomst af overjord: Ingen
Kote for terræn: Ca. 64-65
Kote for grundvandsspejl: Ca. 63-64 (ca. 1 meter under terrænoverflade, jf. nabogrusgrav og f.eks. boring DGU nr. 86.687)

6. Oplysninger om den påtænkte indvinding

Planlagt påbegyndelse af indvinding (år): 2021
Planlagt afslutning af indvinding (år): 2051 (30 års indvinding)
Planlagt gravedybde under terræn: 20 meter
Kote for bunden af gravningen: Ca. 44
Forventet årlig produktion (m ³): 250.000
Forventet årlig indvinding under grundvandsspejl (m ³): 250.000
Angivelse af indvindingsarealet (m ² eller ha): Ca. 94 ha

7. Påtænkt anvendelse af indvundne råstoffer

Sand, grus og sten		
Vejmaterialer		Sæt X
Grus, sandfyld, bundsikringsmaterialer mv.		X
Stabilgrus		X
Tilslag til asfalt		
Uspecificeret vejmateriale		X
Betontilslagsmaterialer		
Sand		
Sten		X
Mørtelsand		

Ler		Sæt X
Teglproduktion	Rødbrændende	
	Gulbrændende	
Keramikindustri		
Øvrig anvendelse (arten angives):		

Kalk og kridt		Sæt X
Cementproduktion		
Brændt kalk		
Landbrugskalk		
Industrikalk		
Jordbrugskalk		
Industrikridt		
Jordbrugskridt		
Øvrig anvendelse		

Anden forekomst (f.eks. kvartssand, granit fra brud, moler, plastisk ler, tørv)
Arten og anvendelse angives: Den mængde muldjod på det ansøgte areal, som ikke skal anvendes til støjvolde, ønskes solgt som råstof.

8. Maskiner og anlæg

Grave- og læsemaskiner, transportanlæg (angivelse af type, antal og placering på kort jf. pkt. 17.):

- 3 stk. læsemaskiner
- 1 sandsuger, samt tilhørende afvandingsigte.
- Til efterbehandling af arealet indlejes 1 stk. dozer og 1 stk. gravemaskine.

Bygningsanlæg:

Mandskabsvogn og maskinhal er placeret i eksisterende råstofgrav på dele af matr.nr. 3d Tulstrup Enge, Bording, jf. gældende råstof tilladelse af 1. oktober 2020 (Region Midtjyllands sagsnr. 1-50-71-27-18).

Oparbejdningsanlæg

Alt oparbejdning foregår på oparbejdningspladsen i eksisterende råstofgrav på dele af matr.nr. 6k, 11o og 15e Hestlund By, Bording, , jf. gældende råstof tilladelse af 1. oktober 2020 (Region Midtjyllands sagsnr. 1-50-71-27-18).

På et senere tidspunkt ønskes de stationære oparbejdnings- og bygningsanlæg flyttet til de arealer der er omfattet af denne råstofansøgning. Der søges særskilt om dette på et uspecificeret tidspunkt.

Tørsortering

1 stk. rundsorterer, 2 stk. vibrationssigter

Vådsortering

1 stk. knivvasker

Knusning

1 stk. knuser

Densitetssortering, HMS anlæg evt. brug af salte til anlægget

1 stk. jigg

Anden oparbejdning: **Transportbånd antal meter efter behov**

9. Forbrug af hjælpepestoffer, herunder drivmidler i transport- og Oparbejdningsanlæg

Hydraulikolie årligt forbrug i liter: 400

Dieselolie årligt forventet forbrug i liter: 120.000

12. Støj

Angivelse af beregnende værdier for det samlede støjbidrag:

-

Beskrivelse af støjdæmpende foranstaltninger for såvel de enkelte særligt støjende anlæg og maskiner evt. angivet på kort jf. pkt. 17:

Støjniveau vil overholde Miljøstyrelsens vejledende støjgrænser. Støjvolde vil blive etableret, om nødvendigt: der planlægges at anlægge støjvolde mod nord i forhold til ejendommene Neder Hestlundvej 18, 20 og 22, mod øst i forhold til ejendommene Neder Hestlundvej 24 og 27 samt mod syd i forhold til ejendommene Bordingvej 7 og 9.

13. Vandindvinding og afledning af vand mm.

Vand der anvendes til vaskning, vaskesortering, jigging mm. oplyses:	
Hvor vandet indtages fra:	Gravesø på arealet, jf. Kortbilag 2
Vandforbrug pr. time:	130 m ³ pr. time
Vandforbrug pr. døgn:	1.300 m ³ pr. døgn
Foreligger der vandindvindingstilladelse efter vandforsyningsloven (vedlægges): Nej	
Ved bortledning af grundvand for at indvinde råstoffer i tør tilstand oplyses:	
Skønnet bortledning pr. år:	0 m ³ pr. år
Foreligger der bortledningstilladelse efter vandforsyningsloven vedlægges): -	
Beskrivelse af foranstaltninger til opsamling og/eller og bortledning af evt. vaskevand og husspildevand:	
Udledningsstedet angivet på kort, jf. pkt. 17.	
Vand til vaskeanlæg indtages fra gravesø og ledes retur til samme gravesø. Der sker ingen bortledning af vaskevand, se Kortbilag 2.	
Foreligger der tilladelse til nedsivning eller spildevandsudledning efter lov om miljøbeskyttelse (vedlægges).	
-	
Oplysninger om drikkevandsbrønde og -boringer inden for en afstand af 300 m fra det ansøgte areal	
Angivelse af boringer med DGU-nummer:	
Ingen almene vandforsyningsboringer, jf. JUPITER-databasen.	
Private drikkevandsbrønde og -boringer: Ingen, jf. JUPITER-databasen: DGU nr. 86.1711, 86.1915, 86.1604, 86.1333, 86. 2046, 86.1916, 86.2702, 86.1357, 86. 1307, 86.1917 og 86.1403.	

14. Affald

Mængde af olieprodukter pr. år: 2.200 l - samlet inkl. eksisterende råstofgrav
Mængde af kemikalieprodukter pr. år: Ingen
Mængde af brændbart pr. år: Ca. 4 m ³ - samlet inkl. eksisterende råstofgrav. Opsamles og afhentes af Marius Christensen & Sønner A/S
Andet affald: Jernskrot afhentes af jernhandler.
Hvor er containerne placeret, angives på kort jf. pkt. 17. Placeret ved maskinhallen, se Kortbilag 2
Hvem afhenter affaldet, jf. ovennævnte affaldstyper - se ovenfor. Eksisterende råstofgrav er på dele af matr.nr. 6k, 11o og 15e Hestlund By, Bording, jf. gældende råstoffilladelse af 1. oktober 2020 (Region Midtjyllands sagsnr. 1-50-71-27-18).

15. Adgangsveje til indvindingsområdet

Beskrivelse af nye adgangsveje til indvindingsområdet herunder placering, bredde, svingsten:
Overkørsel til offentlig vej sker ved Nedre Hestlundvej, derefter anvendes intern vej over eksisterende indvindingsområde på matr.nr. 15e, 6k, 11o, Hestlund By, Bording, jf. gældende råstoffilladelse af 1. oktober 2020 (Region Midtjyllands sagsnr. 1-50-71-27-18).
Foreligger tilladelse efter vejlovgivningen (vedlægges):
Se gældende råstoffilladelse af 1. oktober 2020 (Region Midtjyllands sagsnr. 1-50-71-27-18).
Beskrivelse af eksisterende adgangsveje til indvindingsområdet, f.eks. markvej eller lignende til offentlig vej, privat fællesvej:
-

16. Driftstider

For gravemaskiner, transportanlæg og oparbejdningsanlæg:		
Mandag - fredag	Lørdage	Søn- og helligdage
06.00-18.00	07.00-14.00	-
For udlevering og læsning, herunder kørsel inden for virksomhedens område		
Mandag - fredag	Lørdage	Søn- og helligdage
06.00-18.00	07.00-14.00	-

17. Bilag til ansøgningen

Udskrift fra tinglysningen.dk (tingbogsattest)
PDF læsbart oversigtskort (kortbilag 1) i måleforholdet 1:25.000 med det ansøgte indvindingsområde og ejendommens grænser
Kort (kortbilag 2) over det ansøgte indvindingsområde i måleforhold 1:2.000, 1:4.000 eller lignende med angivelse af følgende: <ul style="list-style-type: none">- Adgangsveje- Bygninger- Udledning af vand- Oplagring af affald- Stationære anlæg- Øvrige maskiner og anlæg
Udkast til grave- og efterbehandlingsplan
Ansøgningsskema til VVM, jf. VVM-bekendtgørelsen bilag 1

Yderligere oplysninger eller bemærkninger fra ansøgeren

Ansøgers underskrift er samtidig ejers underskrift for de ejendomme, hvor ansøger ejer ejendommene, jf. pkt. 3. Underskrifter følger særskilt på nedenstående side.

Den sydøstlige del af det ansøgte areal, del af matr. nr 9h og 10o hestlund By, Bording, er ansøgt udlagt i Råstofplan 2020 som Råstofgraveområde Tulstrup Øst, jf miljørapport til råstofplan 2020 for Tulstrup Øst. I alt 28,3 hektar.

Ejer

Ansøger

Dato Underskrift

Dato Underskrift

17. Bilag til ansøgningen

Udskrift fra tinglysningen.dk (tingbogsattest)

PDF læsbart oversigtskort (kortbilag 1) i måleforholdet 1:25.000 med det ansøgte indvindingsområde og ejendommens grænser

Kort (kortbilag 2) over det ansøgte indvindingsområde i måleforhold 1:2.000, 1:4.000 eller lignende med angivelse af følgende:

- Adgangsveje
- Bygninger
- Udledning af vand
- Oplagring af affald
- Stationære anlæg
- Øvrige maskiner og anlæg

Udkast til grave- og efterbehandlingsplan

Ansøgningskema til VVM, jf. VVM-bekendtgørelsen bilag 1

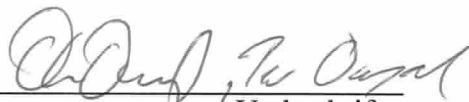
Yderligere oplysninger eller bemærkninger fra ansøgeren

HESTLUND APS

Ejer

12/11 2020

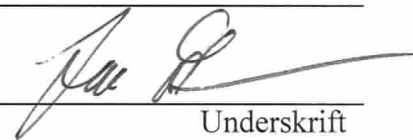
Dato



Underskrift

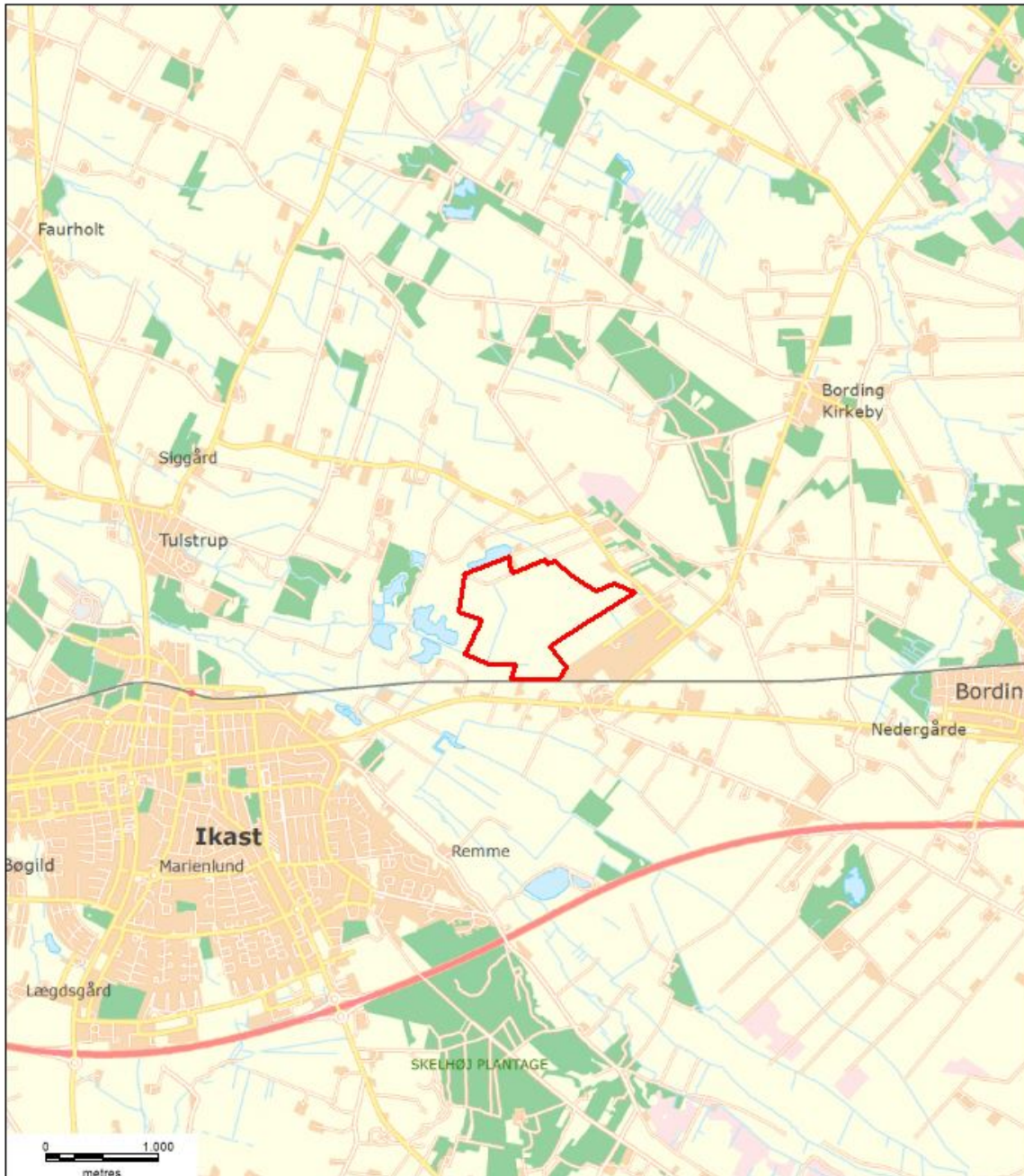
Ansøger

Dato



Underskrift

Tulstrup.



Legende:

 Ansøgt areal

Oversigtskort Bilag 1

Råstofansøgning ved Tulstrup

**Matr. nr. 7c, 9h, 10o, 11x og 15e
Hestlund By, Bording**

IBF / Jydsk Stenindustri

Rev.: 1
Dato: 2020.12.08
Udarb.: GLA
Kontrol: MKN
SøgsNr.: 10404873

NIRAS
Ove Glødes Vej 35
5220 Odense SØ www.niras.dk



Legende:

- Ansøgt areal
- Adgangsvej til eksisterende grusgrav
- Adgangsvej fra eksisterende grusgrav til ansøgt areal
- Anlæg
- Slambassin
- Maskinhal
- X Pumpe

Graveområde Bilag 2

Råstofansøgning ved Tulstrup

**Matr. nr. 7c, 9h, 10o, 11x og 15e
Hestlund By, Bording**

IBF / Jydsk Stenindustri

Rev.: 1
 Dato: 2020.12.08
 Udarb.: GLA
 Kontrol: MKN
 SagsNr.: 10404873

NIRAS
 Ove Glædes Vej 35
 5220 Odense SØ www.niras.dk

Bilag 3**A/S Ikast Betonvarefabrik
Råstofansøgning matr. nr. 7c, 9h, 10o,
11x og 15e Hestlund By, Bording
Udkast til grave- og efterbehandlingsplan**

Projekt ID: 10405495

Udarbejdet af GLA
Kontrolleret af GHW
Godkendt af GLA

1 Indledning

Grave- og efterbehandlingsplan er udarbejdet efter Region Midtjyllands notat af januar 2021¹. Der ansøges om råstofindvinding på del af matr. nr. 7c, 9h, 10o, 11x og 15e Hestlund By, Bording, ca. 94 ha.

1.1 Graveplan

Råstofindvindingen starter fra sydvest, ved den nuværende råstofgrav, jf. gældende råstoffilladelse af 1. oktober 2020², og der indvindes mod nordøst, se kortet "graveplan" herunder. Den præcise graveretning og inddeling i graveetaper vil blive fastlagt senere i forløbet med behandling af råstofansøgningen, da dette vil afhænge af en eventuel afgrænsning af en miljøkonsekvensvurdering.

Først afrømmes et muldlag på ca. 0,3 m på det ansøgte areal, der vil ske afrømning af muld på 2 ha ad gangen. Der er i alt omtrent 282.000 m³ muld på arealet, der skal anvendes til støjvolde og det overskydende muld ønskes solgt. Støjvolde anlægges mod nord i forhold til ejendommene Neder Hestlundvej 18, 20 og 22, mod øst i forhold til ejendommene Neder Hestlundvej 24 og 27 samt mod syd i forhold til ejendommene Bordingvej 7 og 9.

Støjvoldene forventes at være ca. 5,5 m høje, i alt ca. 960 m lange og ca. 16 meter brede ved foden (voldens skråning ca. 1:2). Det giver omtrent et behov for muldjord på 42.000 m³, hvilket betyder, at der er muldjord nok på arealet til støjvolde.

Der er ingen overjord (lag som ikke er råstoffer, f.eks. moræneler) på det ansøgte areal, så der skal ikke afrømmes og opbevares overjord.

Derefter indvindes sand, grus og sten med sandsuger ned til ca. 20 meter under terræn, hvilket er ca. 19 meter under grundvandsspejl, da grundvandsspejlet ligger ca. 1 meter under terrænoverfladen. Materialerne køres med læssemaskiner og/eller transportbånd til oparbejdningspladsen i eksisterende råstofgrav på dele af matr.nr. 6k, 11o og 15e Hestlund By, Bording, jf. gældende råstoffilladelse af 1. oktober 2020². Her sorteres og oparbejdes materialerne og køres som færdigprodukter via adgangsvejen ud til Nedre Hestlundvej, som vist på kortet "Graveplan"

¹ Grave- og efterbehandlingsplaner til ansøgning om råstofindvinding ved Region Midtjylland. Notat, januar 2021.

² Region Midtjyllands sagsnr. 1-50-71-27-18.

herunder. Typer af maskiner og anlæg fremgår af "Ansøgningskema til brug for erhvervsmæssig indvinding af råstoffer". Mandskabsvogn og maskinhal er placeret ved eksisterende råstofgrav på dele af matr.nr. 3d Tulstrup Enge, Bording, jf. gældende råstofftilladelse af 1. oktober 2020².

Der vil ikke blive gravet tættere på skel end 5 meter, herunder ikke afrømmet muld tættere end 5 meter til skel. Mod jernbanens skel mod syd vil der ikke blive gravet tættere på end 20 meter, med maksimal hældning på 1:2 og mod Melkær Grøft vil der blive gravet indtil 8 meter fra grøftens kronekant og herfra i en hældning på 1:2. Afstand til bygninger er 25 meter og hældning 1:2.

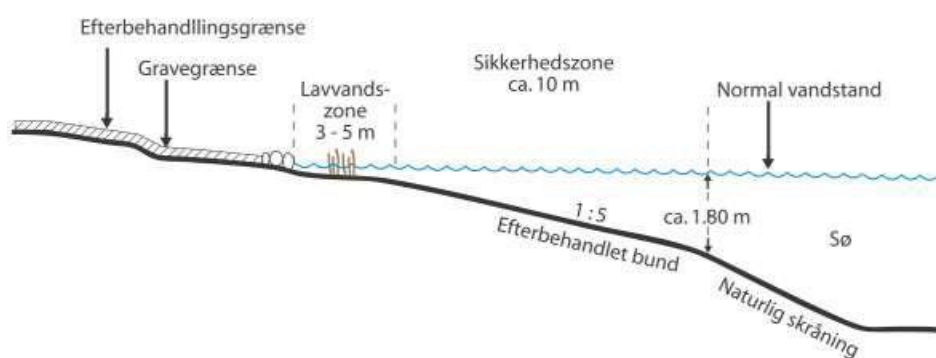
For at mindske støvgenerne fra grusgraven vandes interne køreveje samt materialestakke med vand efter behov.

1.2 Efterbehandlingsplan

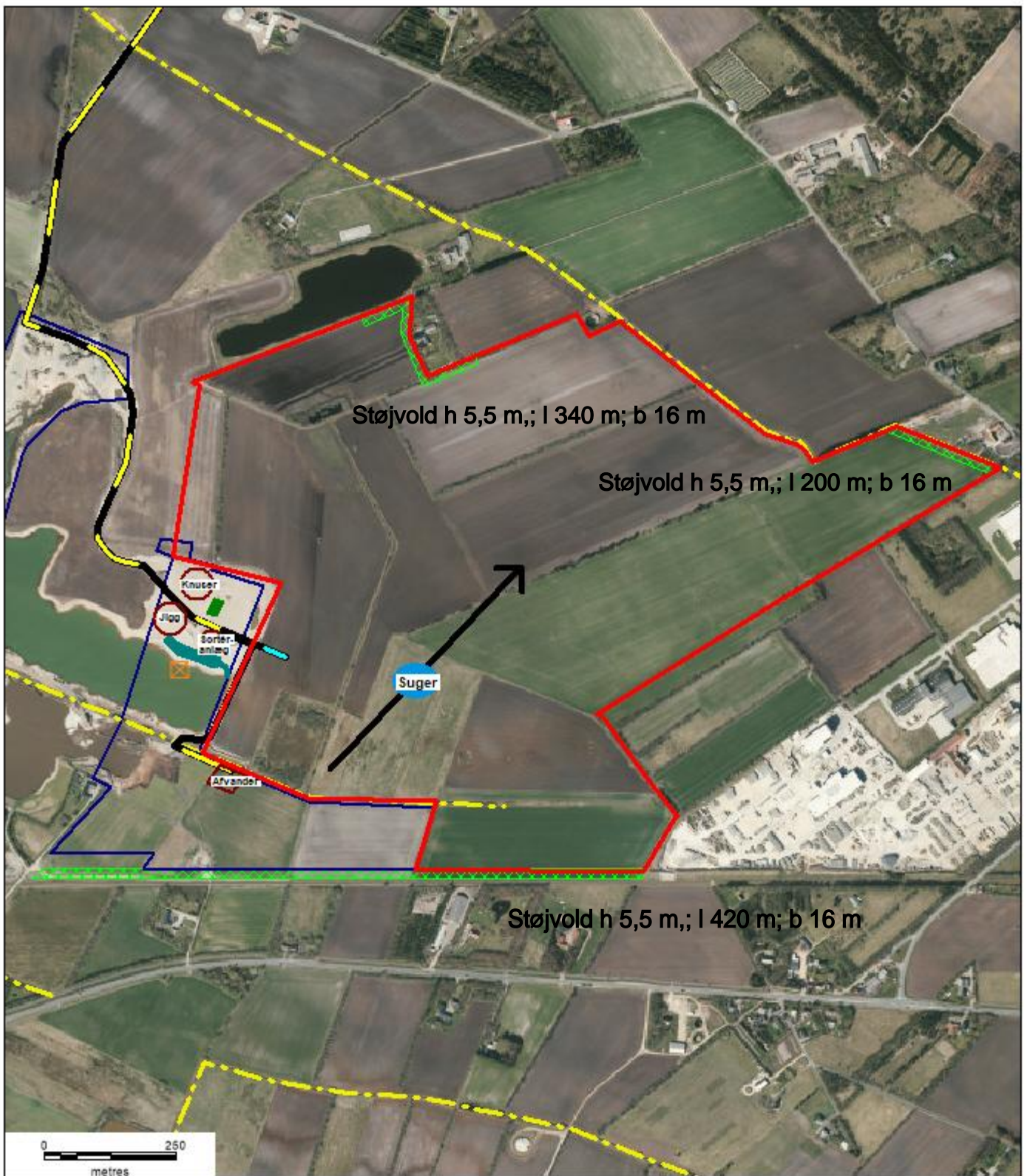
Efter endt råstofindvinding fjernes maskiner, anlæg og andet, der hører til råstofindvindingen.

Der efterbehandles til jordbrug og med en sø, som vist på kortet "Efterbehandlingsplan" nedenfor. Der vil blive udlagt muld fra støjvoldene på de dele af arealet, der skal efterbehandles til jordbrugsformål. Der lægges ikke muld eller beplantes indenfor 10 meter til søbrinken. Der vil ikke blive skrænter mod det omgivende terræn. Skråninger mod naboejendomme vil således blive efterbehandlet med et anlæg meget fladere end 1:2.

Søen, som er vist på kortet "Efterbehandlingsplan" nedenfor, er tegnet med omtrentlig udbredelse og form, da den endelige form vil afhænge af den konkrete mulighed for råstofindvinding. Der efterbehandles med et bugtet forløb af søbredden og med en lavvandet zone langs søbredden med bredde på 3-5 m. I forlængelse af lavvandszonen etableres en sikkerhedszone med en hældning på maksimalt 1:5 ned til 1,8 meters dybde, som vist på figuren:



Efterbehandlingen foregår løbende, efterhånden som delområder bliver færdiggravet.



Legende:

- Ansøgte areal
- Nuværende tilladte indvindingsareal
- Anlæg
- Støjvold/muldjordsdepot
- Slambassin
- Pumpe
- Maskinhal til opbevaring af kørende materiel samt tank og generator
- Adgangsvej til nuværende råstofgrav
- Intern kørevej til ansøgt areal
- Beskyttet vandløb
- Aktiv gravesø på ansøgt areal
- ➔ Graveretning

Graveplan

Råstofansøgning ved Tulstrup

**Matr. nr. 7c, 9h, 10o, 11x og 15e
Hestlund By, Bording**

IBF / Jydsk Stenindustri

Rev.: 1
 Dato: 2020.12.08
 Udarb.: GLA
 Kontrol: MKN
 SagsNr.: 10404873

NIRAS
 Ove Glædes Vej 35
 5220 Odense SØ www.niras.dk



Legende:

-  Sø
-  Søbrink uden muld
-  Jordbrug

Efterbehandlingsplan

Råstofansøgning ved Tulstrup

Matr. nr. 7c, 9h, 10o, 11x og 15e
Hestlund By, Bording

IBF / Jydsk Stenindustri

Rev.: 1
Dato: 2020.12.08
Udarb.: GLA
Kontrol: MKN
SagsNr.: 10404873

NIRAS
Ove Glødes Vej 35
5220 Odense SØ www.niras.dk

Ansøgning om screeningsafgørelse jf. § 21 i LBK nr. 1225 af 25/10/2018 Bekendtgørelse af lov om miljøvurdering af planer og programmer og af konkrete projekter (VVM).

Skema til brug ved screening af projekter på bilag 2 iht. bilag 6 i bekendtgørelse nr. 59 af 21/01/2019 Bekendtgørelse om samordning af miljøvurderinger og digital selvbetjening m.v. for planer, programmer og konkrete projekter omfattet af lov om miljøvurdering af planer og programmer og af konkrete projekter (VVM).

Nedenstående skema angiver de oplysninger, som skal indgives til myndighederne ved ansøgning af projekter, der er omfattet af lovens bilag 2, jf. lovens § 21. Bygherren skal, hvor det er relevant for ansøgningen om det konkrete projekt, tage hensyn til kriterierne i lovens bilag 6, når skemaet udfyldes. Såfremt der allerede foreligger oplysninger om de indvirkninger, projektet kan forventes at få på miljøet, medsendes disse oplysninger. Skemaet finder ikke anvendelse for sager, der behandles af Naturstyrelsen og Energistyrelsen. Skemaets oplysningskrav er vejledende og fastsat under hensyntagen til kriterierne i lovens bilag 5.

Vejledning

Skemaet udfyldes af bygherren eller dennes rådgiver baseret på bygherrens viden om eget projekt sammenholdt med de oplysninger og vejledninger, der henvises til i skemaet. Det forudsættes således, at bygherren eller dennes rådgiver er fortrolig med den miljølovgivning, som projektet omfattes af. Bygherren skal ikke gennem præcise beregninger angive projektets forventede påvirkninger men alene tage stilling til overholdelsen af vejledende grænseværdier og angivne miljøforhold baseret på de oplysninger, der kan hentes på offentlige hjemmesider.

Farverne »rød/gul/grøn« angiver, hvorvidt det pågældende tema kan antages at kunne medføre, at projektet vurderes at kunne påvirke miljøet væsentligt og dermed være VVM-pligtigt. »Rød« angiver en stor sandsynlighed for VVM-pligt og »grøn« en minimal sandsynlighed for VVM-pligt. Hvis feltet er sort, kan spørgsmålet ikke besvares med ja eller nej. VVM-pligten afgøres dog af VVM-myndigheden. I de fleste tilfælde vil kommunen være VVM-myndighed.

Bygherres eller dennes rådgivers udfyldelse af skemaet er omfattet af straffelovens § 161 om strafansvar ved afgivelse af urigtige oplysninger til en offentlig myndighed.

Basisoplysninger	Tekst
Projektbeskrivelse (kan vedlægges)	Der ansøges om tilladelse til indvinding af råstoffer på del af matr.nr. 7c, 9h, 10o, 11x og 15e Hestlund By, Bording Der ansøges om en årlig indvinding på 250.000 m ³ , heraf ca. 250.000 m ³ under grundvandsspejl. Den sydøstlige del af det ansøgte areal, del af matr. nr 9h og 10o hestlund By, Bording, er ansøgt udlagt i Råstofplan 2020 som Råstofgraveområde Tulstrup Øst, jf miljørapport til råstofplan 2020 for Tulstrup Øst.
Navn, adresse, telefonnr. og e-mail på bygherre	A/S Ikast Betonvarefabrik/Jydsk Stenindustri, Lysholt Allé 4, 7430 Ikast, tlf.: 40 18 26 66, e-mail: js@jydsk-stenindustri.dk
Navn, adresse, telefonnr. og e-mail på kontaktperson	Jan Sylvestersen, A/S Ikast Betonvarefabrik/Jydsk Stenindustri, Lysholt Allé 4, 7430 Ikast, tlf.: 40 18 26 66, e-mail: js@jydsk-stenindustri.dk Gunnar Larsen, NIRAS, Ove Gjeddes Vej 35, 5220 Odense SØ, tlf.: 60 11 42 86, e-mail: gla@niras.dk

Basisoplysninger	Tekst		
Projektets adresse, matr. nr. og ejerlav. For havbrug angives anlæggets geografiske placering angivet ved koordinater for havbrugets 4 hjørneafmærkninger i bredde/længde (WGS-84 datum).	Matr.nr. 7c Hestlund By, Bording: Nedre Hestlundvej 21, 7441 Bording Matr.nr. 10o og 11x Hestlund By, Bording: Nedre Hestlundvej 26B, 7441 Bording Matr.nr. 9h Hestlund By, Bording: Højris Enge 5, 7430 Ikast. Matr.nr. 15e Hestlund By, Bording: Højris Enge 15, 7430 Ikast.		
Projektet berører følgende kommune eller kommuner (omfatter såvel den eller de kommuner, som projektet er placeret i, som den eller de kommuner, hvis miljø kan tænkes påvirket af projektet)	Ikast-Brande Kommune		
Oversigtskort i målestok eks. 1:50.000 – Målestok angives. For havbrug angives anlæggets placering på et søkort.	Se vedlagte bilag 1		
Kortbilag i målestok 1:10.000 eller 1:5.000 med indtegning af anlægget og projektet (vedlægges dog ikke for strækningsanlæg).	Se vedlagte bilag 2.		
Forholdet til VVM reglerne	Ja	Nej	
Er projektet opført på bilag 1 til lov om miljøvurdering af planer og programmer og konkrete projekter (VVM).	X		Hvis ja, er der obligatorisk VVM-pligtigt. Angiv punktet på bilag 1: Punkt 19.
Er projektet opført på bilag 2 til lov om miljøvurdering af planer og programmer og af konkrete projekter (VVM).		X	Hvis ja, angiv punktet på bilag 2:

Projektets karakteristika	Tekst
1. Hvis bygherren ikke er ejer af de arealer, som projektet omfatter angives navn og adresse på de eller den pågældende ejer, matr. nr. og ejerlav	Ejer matr. nr. 7c Hestlund By, Bording: Hestlund ApS, Hestlundvej 6, 7441 Bording Ejer øvrige ejendomme: Bygherre.
2. Arealanvendelse efter projektets realisering.	Råstofindvinding af sand, grus og sten. Der efterbehandles til jordbrugsformål med sø, se også vedlagte efterbehandlingsplan bilag 3.
Det fremtidige samlede bebyggede areal i m ²	0 m ²
Det fremtidige samlede befæstede areal i m ²	0 m ²

Projektets karakteristika	Tekst
Nye arealer, som befæstes ved projektet i m ²	0 m ²
<p>3. Projektets areal og volumenmæssige udformning</p> <p>Er der behov for grundvandssænkning i forbindelse med projektet og i givet fald hvor meget i m</p> <p>Projektets samlede grundareal angivet i ha eller m²</p> <p>Projektets bebyggede areal i m²</p> <p>Projektets nye befæstede areal i m²</p> <p>Projektets samlede bygningsmasse i m³</p> <p>Projektets maksimale bygningshøjde i m</p> <p>Beskrivelse af omfanget af eventuelle nedrivningsarbejder i forbindelse med projektet</p>	<p>Det ansøgte areal er på ca. 94 ha. Gravedybde forventes at være ca. 20 meter. Stort set hele indvindingen foregår under grundvandsspejlet.</p> <p>Nej</p> <p>Grundareal: ca. 94 ha Bebygget areal: 0 m² Befæstede areal: 0 m² Samlet bygningsmasse: 0 m³ Bygningshøjde: 0 m Ingen</p>
<p>4. Projektets behov for råstoffer i anlægsperioden</p> <p>Råstofforbrug i anlægsperioden på type og mængde:</p> <p>Vandmængde i anlægsperioden</p> <p>Affaldstype og mængder i anlægsperioden</p> <p>Spildevand til renselanlæg i anlægsperioden</p> <p>Spildevand med direkte udledning til vandløb, søer, hav i anlægsperioden</p> <p>Håndtering af regnvand i anlægsperioden</p> <p>Anlægsperioden angivet som mm/åå – mm/åå</p>	<p>Da der ansøges om en råstofgrav, er der ikke behov for tilførsel af råstoffer.</p> <p>0 m²</p> <p>Se råstofansøgningens punkt 13.</p> <p>Se råstofansøgningens punkt 14.</p> <p>Ingen</p> <p>Ingen</p> <p>Ingen</p> <p>Der vil forekomme kortere perioder med afrømning af muld, når nye delarealer inddrages til råstofindvinding.</p>
<p>5. Projektets kapacitet for så vidt angår flow ind og ud samt angivelse af placering og opbevaring på kortbilag af råstoffet/produktet i driftsfasen:</p> <p>Råstoffer – type og mængde i driftsfasen</p> <p>Mellemprodukter – type og mængde i driftsfasen</p> <p>Færdigvarer – type og mængde i driftsfasen</p>	<p>Der ansøges om en årlig indvindingsmængde på 250.000 m³ sand, grus og sten.</p> <p>De produkter, der produceres, fremgår af råstofansøgningens punkt 7. Alt oparbejdning foregår på oparbejdningspladsen i eksisterende råstofgrav på dele af matr.nr. 6k, 11o og 15e</p>

Projektets karakteristika	Tekst
Vandmængde i driftsfasen	<p>Hestlund By, Bording, jf. gældende råstoftilladelse af 1. oktober 2020 (Region Midtjyllands sagsnr. 1-50-71-27-18).</p> <p>På et senere tidspunkt ønskes de stationære oparbejdnings- og bygningsanlæg flyttet til de arealer der er omfattet af denne råstofansøgning. Der søges særskilt om dette på et uspecificeret tidspunkt.</p> <p>Den samlede råstofindvindingsmængde øges ikke i forhold til den eksisterende råstoftilladelse og dermed øges mængden af vaskevand heller ikke. Der anvendes desuden små mængder vand til vanding af stakke og interne køreveje. Vand til vanding hentes fra gravesø.</p>
<p>6. Affaldstype og årlige mængder, som følge af projektet i driftsfasen:</p> <p>Farligt affald:</p> <p>Andet affald:</p> <p>Spildevand til renselanlæg:</p> <p>Spildevand med direkte udledning til vandløb, sø, hav:</p> <p>Håndtering af regnvand:</p>	<p>Ingen.</p> <p>Se råstofansøgningens punkt 14.</p> <p>Ingen.</p> <p>Ingen.</p> <p>Ingen.</p>

Projektets karakteristika	Ja	Nej	Tekst
7. Forudsætter projektet etablering af selvstændig vandforsyning?		X	Vand til grusvask, indtages fra gravesø og ledes retur til samme gravesø. Der sker ingen bortledning af vaskevand, se råstoftilladelsens punkt 13.

Projektets karakteristika	Ja	Nej	Tekst
8. Er projektet eller dele af projektet omfattet af standardvilkår eller en branchebekendtgørelse?		X	Hvis »ja« angiv hvilke. Hvis »nej« gå til punkt 10
9. Vil projektet kunne overholde alle de angivne standardvilkår eller krav i branchebekendtgørelsen?			Hvis »nej« angives og begrundes hvilke vilkår, der ikke vil kunne overholdes.
10. Er projektet eller dele af projektet omfattet af BREF-dokumenter?		X	Hvis »ja« angiv hvilke. Hvis »nej« gå til pkt. 12.
11. Vil projektet kunne overholde de angivne BREF-dokumenter?			Hvis »nej« angives og begrundes hvilke BREF-dokumenter, der ikke vil kunne overholdes.
12. Er projektet eller dele af projektet omfattet af BAT-konklusioner?		X	Hvis »ja« angiv hvilke. Hvis »nej« gå til punkt 14.
13. Vil projektet kunne overholde de angivne BAT-konklusioner?			Hvis »nej« angives og begrundes hvilke BAT-konklusioner, der ikke vil kunne overholdes.
14. Er projektet omfattet af en eller flere af Miljøstyrelsens vejledninger eller bekendtgørelser om støj eller eventuelt lokalt fastsatte støjgrænser?	X		Miljøstyrelsens vejledning om ekstern støj fra virksomheder, Vejl. nr. 5/1984
15. Vil anlægsarbejdet kunne overholde de eventuelt lokalt fastsatte vejledende grænseværdier for støj og vibrationer?		X	Der kan være kortere perioder ved afrømning af muld, hvor støjgrænserne ikke vil kunne overholdes ved de nærmeste boliger, idet afrømning af muld foregår ved nuværende terræn og muld bruges til opbygning af eventuelle støjvolde.
16. Vil det samlede projekt, når anlægsarbejdet er udført, kunne overholde de vejledende grænseværdier for støj og vibrationer?	X		Hvis »nej« angives overskridelsens omfang og begrundelse for overskridelsen
17. Er projektet omfattet Miljøstyrelsens vejledninger, regler og bekendtgørelser om luftforurening?	X		Bekendtgørelse om begrænsning af luftforurening fra mobile ikke-vejgående maskiner mv. BEK nr 367 af 15/04/2011
18. Vil anlægsarbejdet kunne overholde de vejledende grænseværdier for luftforurening?	X		Drift af maskiner og lastbiler som kører på fossile brændstoffer kan give anledning til luftforurening ved udledning af NOx og partikler, men emissioner

Projektets karakteristika	Ja	Nej	Tekst
			vil hurtigt spredes og opblandes med ren luft, da området er åbent og placeret i det åbne land.
19. Vil det samlede projekt, når anlægsarbejdet er udført, kunne overholde de vejledende grænseværdier for luftforurening?	X		Hvis »Nej« angives overskridelsens omfang og begrundelse for overskridelsen.
20. Vil projektet give anledning til støvgener eller øgede støvgener I anlægsperioden? I driftsfasen?	X X		Råstofindvindingen kan i tørre perioder bevirke øgede støvgener fra interne veje og materialestakke. Der vandes efter behov i de tørre perioder for at minimere støvgener.
21. Vil projektet give anledning til lugtgener eller øgede lugtgener I anlægsperioden? I driftsfasen?		X X	Hvis »ja« angives omfang og forventet udbredelse.
22. Vil anlægget som følge af projektet have behov for belysning som i aften og nattetimer vil kunne oplyse naboarealer og omgivelserne I anlægsperioden? I driftsfasen?		X X	Hvis »ja« angives og begrundes omfanget.
23. Er anlægget omfattet af risikobekendtgørelsen, jf. bekendtgørelse om kontrol med risikoen for større uheld med farlige stoffer nr. 372 af 25. april 2016?		X	

Projektets placering	Ja	Nej	Tekst
24. Kan projektet rummes inden for lokalplanens generelle formål?	X		Dele af matr. nr. 9h og 10o Hestlund By, Bording er omfattet af lokalplan nr. 260 for erhverv. Der kan ske opfyldning af gravesøer med tilbageførte materialer inden det det ibrugtages til erhverv. Det øvrige ansøgte areal

Projektets placering	Ja	Nej	Tekst
			område er ikke lokalplanlagt. Denne del af matr. nr 9h og 10o hestlund By, Bording, er ansøgt udlagt i Råstofplan 2020 som Råstofgraveområde Tulstrup Øst, jf miljørapport til råstofplan 2020 for Tulstrup Øst.
25. Forudsætter projektet dispensation fra gældende bygge- og beskyttelseslinjer?		X	
26. Indebærer projektet behov for at begrænse anvendelsen af naboarealer?		X	
27. Vil projektet kunne udgøre en hindring for anvendelsen af udlagte råstofområder?		X	
28. Er projektet tænkt placeret indenfor kystnærhedszonen?		X	
29. Forudsætter projektet rydning af skov? (skov er et bevokset areal med træer, som danner eller indenfor et rimeligt tidsrum ville danne sluttet skov af højstammede træer, og arealet er større end 1/2 ha og mere end 20 m bredt.)		X	
30. Vil projektet være i strid med eller til hinder for realiseringen af en rejst fredningssag?		X	
31. Afstanden fra projektet i luftlinje til nærmeste beskyttede naturtype i henhold til naturbeskyttelseslovens § 3.			Der ligger 1 §3 beskyttet eng indenfor det ansøgte areal. Den beskyttede eng er under overvågning af byherre, jf. gældende råstof tilladelse af 1. oktober 2020 (Region Midtjyllands sagsnr. 1-50-71-27-18). Ejendommens ejer er i dialog med Ikast-Brande Kommune om fjernelse af engen mod anlæggelse af erstatningsnatur. Nærmeste øvrige beskyttede naturtype er en sø ca. 340 meter mod NV. Langs den sydvestlige del af det ansøgte areal og ind på matr.nr. 9h Hestlund By, Bording indenfor det ansøgte areal ligger det beskyttede vandløb Melkær Grøft. Langs den nordøstlige del af det ansøgte areal ligger det beskyttede vandløb Malmkær Bæk.

Projektets placering	Ja	Nej	Tekst
32. Er der forekomst af beskyttede arter og i givet fald hvilke?		X	Der er ikke kendskab til beskyttede arter på arealet og der ses ingen registreringer af beskyttede arter ved søgning i Danmarks Naturdata. Der henvises også til miljørapport til Råstofplan 2020 for Tulstrup Øst.
33. Afstanden fra projektet i luftlinje til nærmeste fredede område.			Nærmeste fredede område er kirkefredningen ved Bording Kirke (Reg. nr.: 01610.00) ca. 2,4 km nordøst for det ansøgte areal.
34. Afstanden fra projektet i luftlinje til nærmeste internationale naturbeskyttelsesområde (Natura 2000-områder, habitatområder, fuglebeskyttelsesområder og Ramsarområder).			Nærmeste Natura-2000 område er habitatområde H64 Harrild Hede, Ulve-mosen og heder i Nørlund Plantage, der ligger ca. 7,6 km syd for det ansøgte areal, samt Habitatområde H228 Stenholt Skov og Stenholt Mose, der ligger ca. 7,8 km ØNØ for det ansøgte areal.
35. Vil projektet medføre påvirkninger af overfladevand eller grundvand, f.eks. i form af udledninger til eller fysiske ændringer af vandområder eller grundvandsforekomster?	X		Råstofindvindingen foregår primært under grundvandsspejlet, og ved råstofindvinding af sand, grus og sten under grundvandsspejlet vil det fjernede råstofvolumen erstattes af samme mængde tilstrømmende grundvand i gravesøerne, og der kan opstå en mindre lokal sænkning af grundvandet omkring søen under og efter råstofindvinding. Det konkluderes bl.a. i miljørapport nr. 526 2000 fra Miljøstyrelsen, at råstofindvinding såvel over som under grundvandsspejlet generelt ikke vurderes at udgøre en risiko for grundvandet. Det fremgår bl.a. af, at råstofindvinding kun medfører en lille lokal sænkning af grundvandsspejlet omkring grusgraven, og at selve råstofindvindingen under grundvandsspejlet kun har en særdeles begrænset påvirkning af grundvandsstanden og dermed nærliggende vandindvinding. Sænkningens størrelse vil afhænge af den årlige indvindingsmængde af råstoffer samt intensiteten. Erfaringer fra mange råstofgrave i Danmark viser, at sænkningen ofte er på få cm og med relativ lille udbredelse. Da der allerede i dag foregår råstofindvinding under grundvandsspejl, vil dannelsen af disse råstofsøer bevirke en dæmpende effekt på råstofsøer der etableres i forlængelse af de eksisterende.
36. Er projektet placeret i et område med særlige drikkevandinteresser?	X		Den sydlige halvdel af ansøgte areal ligger indenfor OSD; den nordlige halvdel ligger i OD.
37. Er projektet placeret i et område med registreret jordforurening?		X	

Projektets placering	Ja	Nej	Tekst
38. Er projektet placeret i et område, der i kommuneplanen er udpeget som område med risiko for oversvømmelse.		X	Det ansøgte areal er ikke del af de udpegede risikoområder for oversvømmelse i Ikast-Brande Kommunes Klimatilpasningsplan 2013.
39. Er projektet placeret i et område, der, jf. oversvømmelsesloven, er udpeget som risikoområde for oversvømmelse?		X	
40. Er der andre lignende anlæg eller aktiviteter i området, der sammen med det ansøgte må forventes at kunne medføre en øget samlet påvirkning af miljøet (Kumulative forhold)?		X	Det ansøgte areal vil blive en del af den eksisterende råstofgrav på matr.nr. 3d Tulstrup Enge, Bording, del af matr.nr. 15e, 6k, 11o, 7c, 17h og 2u Hestlund By, Bording, samt del af matr.nr. 1r Højris Gde., Ikast, , jf. gældende råstoffilladelse af 1. oktober 2020 (Region Midtjyllands sagsnr. 1-50-71-27-18). der vil være oparbejdningsplads på dele af matr.nr. 6k, 7c, 11o og 15e Hestlund By, Bording. Indvindingen på det ansøgte areal vil dog erstatte den igangværende indvinding, og dermed øges den samlede indvinding i området ikke og dermed heller ikke den samlede miljøpåvirkning.
41. Vil den forventede miljøpåvirkning kunne berøre nabolande?		X	
42. En beskrivelse af de tilpasninger, ansøger har foretaget af projektet inden ansøgningen blev indsendt og de påtænkte foranstaltninger med henblik på at undgå, forebygge, begrænse eller kompensere for væsentlige skadelige virkninger for miljøet?			Der forventes i forbindelse med tilladelse til råstofindvinding at blive fastsat vilkår om bl.a. driftstider, støj, støv, håndtering af drivmidler og transport for at forebygge og begrænse væsentlige skadelige virkninger for miljøet. Desuden vil der blive fastsat vilkår om efterbehandling af arealet.

43. Undertegnede erklærer herved på tro og love rigtigheden af ovenstående oplysninger.

Dato: ____12. februar 2021____ Bygherre/anmelder: _NIRAS A/S på vegne af A/S Ikast Betonvarefabrik

Bilag B

Notat

Miljøvurderingsprocessen for ansøgning om råstofindvinding

Miljøvurderingsprocessen stiller krav om udarbejdelsen af en miljøkonsekvensrapport for projektets forventede, væsentlige påvirkninger af miljøet. Miljøkonsekvensrapporten skal udarbejdes og i offentlig høring, inden ansøgeren eller bygherren kan få tilladelse til at påbegynde projektet.

Udover at belyse miljøkonsekvenserne af et projekt, kan miljøvurderingen også undersøge alternativer eller ændringer af bygherrens projekt. Samtidig er det et vigtigt formål, at miljøvurderingsprocessen giver offentligheden og myndighederne mulighed for at komme med forslag eller indsigelser i forbindelse med projektet eller de vilkår, projektet kan realiseres under. Som borger skal der således være mulighed for at blive hørt samt at klage over en række af de beslutninger, som myndigheden træffer i forbindelse med miljøkonsekvensrapporten.

Miljøvurderingsprocessen for ansøgning om råstofindvinding:

Hvis en ansøgning om råstofindvinding vurderes at kunne påvirke miljøet væsentligt eller omfatter arealer større end 25 ha, er projektet omfattet af miljøvurderingslovens¹ krav om miljøvurdering, og miljøvurderingsprocessen igangsættes.

Ved opgørelse af arealet, benævnet "minstedets areal" i miljøvurderingsloven, inddrages alle tilstødende arealer, hvortil ansøger har en gyldig tilladelse til at indvinde råstoffer, samt det ansøgte areal, herunder arealer, som midlertidigt benyttes til eksempelvis oplag, transportveje, sorteringsanlæg eller lignende.

1. høringsfase / offentlighedsfase:

Miljøvurderingsprocessen igangsættes ved, at Region Midtjylland udarbejder et udkast til afgrænsning af indholdet i den miljøkonsekvensrapport, som ansøger skal udarbejde. Regionen sender udkastet til afgrænsning i høring ved offentligheden og eventuelle berørte

¹ LBK nr. 973 af 25/06/2020 Bekendtgørelse af lov om miljøvurdering af planer og programmer og af konkrete projekter (VVM) - Miljøvurderingsloven

myndigheder. Region Midtjylland fastsætter en frist for høring af offentligheden på minimum 14 dage. Fristen kan fraviges, såfremt der foreligger særlige omstændigheder i den konkrete sag.

Afgrænsning af miljøkonsekvensrapport:

På baggrund af indkomne oplysninger og bemærkninger fra 1. høringsfase udarbejder Region Midtjylland et afgrænsningsnotat, der beskriver, hvor omfattende og detaljerede de oplysninger skal være, som ansøgeren skal fremlægge i miljøkonsekvensrapporten.

Miljøkonsekvensrapporten:

Med udgangspunkt i afgrænsningsnotatet udarbejder ansøgeren et udkast til miljøkonsekvensrapporten. Rapporten skal indeholde oplysningerne beskrevet i miljøvurderingslovens § 20 og bilag 7 samt Region Midtjyllands afgrænsningsnotat.

Miljøkonsekvensrapporten vil typisk indeholde følgende hovedpunkter:

- Anlæggets fysiske udformning – projektbeskrivelse
- Mulige alternativer til det ønskede anlæg eller måden det bliver udført på
- Den nuværende miljøtilstand for det ansøgte areal
- Anlæggets påvirkninger på det omgivende miljø
- Foranstaltninger der kan forhindre eller nedbringe skadelige virkninger på miljøet
- Et ikke-teknisk resumé

Råstoftilladelse / VVM-tilladelse:

Efter Region Midtjylland har sikret, at miljøkonsekvensrapporten opfylder kravene i § 20 og bilag 7, udarbejder regionen et udkast til råstoftilladelse på baggrund af ansøgningsmaterialet og miljøkonsekvensrapporten. Jf. miljøvurderingsbekendtgørelsens² § 10, stk. 1, punkt 1, erstatter råstoftilladelsen en tilladelse efter miljøvurderingslovens § 25.

2. høringsfase / offentlighedsfase – Høring over miljøkonsekvensrapporten og udkast til råstoftilladelse:

Ansøgning, miljøkonsekvensrapport samt udkast til råstoftilladelse sendes i høring hos berørte myndigheder, interesseorganisationer og parter og annonceres på Region Midtjyllands hjemmeside. Høringsfristen er mindst 8 uger.

² BEK nr. 244 af 22/02/2021 Bekendtgørelse om miljøvurdering af planer og programmer og af konkrete projekter - Miljøvurderingsbekendtgørelsen

Afgørelse:

Når høringen er afsluttet, indarbejder Region Midtjylland resultaterne af høringen i råstoftilladelsen og sender eventuelt tilladelsen i parts-høring hos ansøger i minimum to uger. Dernæst fremsendes den endelige råstoftilladelse til ansøger og til orientering til berørte myndigheder, interesseorganisationer og parter samt annonceres på Region Midtjyllands hjemmeside. Efter offentliggørelsen er der en klagefrist på 4 uger, hvor afgørelsen kan påklages til Miljø- og Fødevarerklagenævnet. Påklages afgørelsen ikke, kan ansøgeren herefter påbegynde projektet.

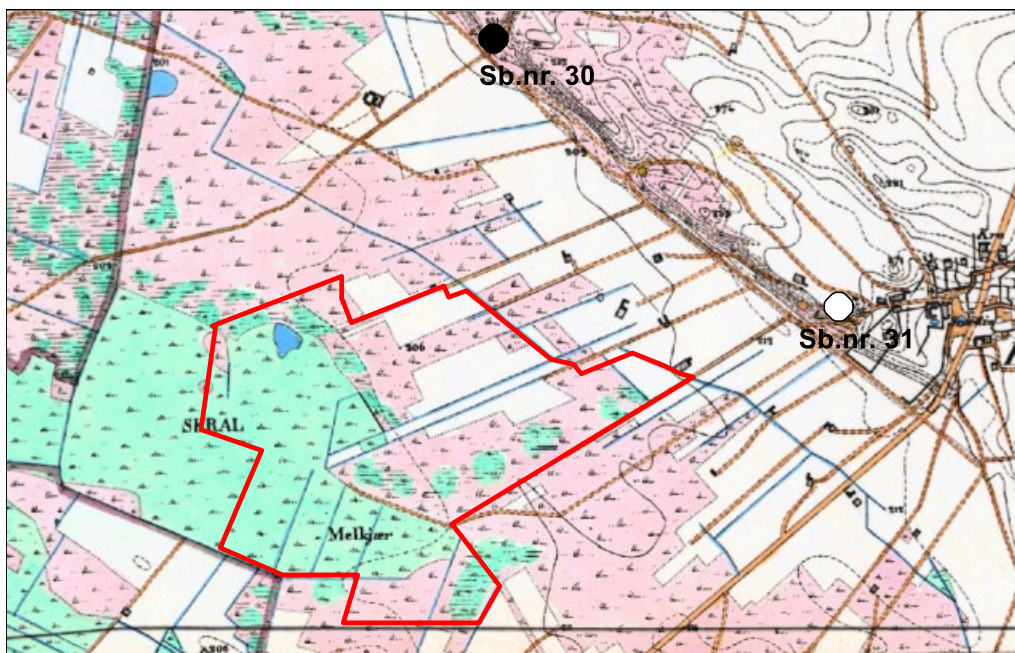
Regionshuset Viborg

Klima, Ressourcer og Grøn Omstilling
Skottenborg 26
8800 Viborg

16.08.2021

Museum Midtjyllands udtalelse vedr.: Høring over afgrænsning af miljøkonsekvensrapport for råstofindvinding på matr.nr. 7c, 9h, 100, 11x og 15e Hestlund By, Bording, i Ikast-Brande Kommune

Museet har ikke kendskab til skjulte fortidsminder inden for de udpegede matrikler, hvor der ikke tidligere har været foretaget arkæologiske undersøgelser. De nærmeste kendte fortidsminder findes hhv. ca. 500 m øst for graveområdet, Sted- og loknr. 180304-31 og 800 nord for, Sted- og loknr. 180304-31, figur 1.



Figur 1. Høje målebordsblade med det udpegede graveområde (indrammet med rødt) og kendte fortidsminder.

På de "Høje Målebordsblade" fra slutningen af 1800-tallet udgøres den vestlige og sydvestlige del af råstofgraveområdet af eng og mose, Melkjær og Skral, mens den østlige del overvejende udgøres af hede til dels mose. Inden for den østlige

del er der dog også områder, der er markeret som dyrket mark. Museet har erfaring med, at der selv på små toppe, som hæver sig ganske lidt over det omgivende terræn i sådanne fugtige områder, kan findes små lokaliteter fra stenalderen, og på de mere tørt liggende arealer, som støder op mod eng- eller vådområder, kan der generelt findes spor efter oldtidsbebyggelse.

Museet har hidtil fulgt muldafrømningen forud for selve grusgravningen på de arealer, som støder op til de aktuelle matrikler, og her er der ikke dukket forhistoriske anlæg eller genstande op. Museet vil derfor gerne fortsætte den samme procedure på de kommende arealer. Der bør således i god tid før muldafrømningen påbegyndes rettes henvendelse til museet, så der er mulighed for at besigtige arealerne (helst frisk afgravede) inden råstofindvindingen påbegyndes.

Med venlig hilsen

VIBEKE JUUL PEDERSEN

Museumsinspektør, Arkæologi

+45 20 84 84 05

vjp@museummidtjylland.dk



Bemærkninger til afgrænsning af miljøkonsekvensrapport

Kommuneplan (Lillian Ebbesen):

Bemærkninger til miljøemnet "Jordarealer Planlægning": Der inddrages lokalplanlagte, uudnyttede erhvervsarealer. Der er tale om arealer i et erhvervsområde til virksomheder med særlige beliggenhedskrav.

Af ansøgningen fremgår det, at den planlagte afslutning af indvindingen vil være 2051 (dvs. 30 års indvinding). Desuden fremgår det, at den planlagte gravedybde under terræn er 20 meter.

Det bør belyses nærmere, om arealerne vil kunne udlægges til lignende erhvervsformål igen efter endt udgravning. Og i den sammenhæng bør det undersøges, hvordan søen, der ønskes anlagt i forbindelse med reetablering, vil påvirke udviklingen af erhvervsområdet, især hvis søen bliver omfattet af naturbeskyttelseslovens §3.

Ikast-Brande Kommune har tidligere fået oplyst af bygherren, at der bliver tale om en rullende afgravning, som ikke går særligt dybt, og som straks efter afgravning bliver fyldt op med uanvendt sand fra råstofgravningen vest for arealerne. Terrænet vil således blive reetableret efterhånden som der bliver gravet, og arealerne kan derfor blive udnyttet til erhvervsformål igen, når udgravningen er færdig på disse arealer efter en forventelig 5-10 års-periode. Det lader til, at der vil blive gravet langt dybere og over en længere periode. Vil det påvirke Kommunens mulighed for at

Bemærkninger til miljøemnet "Beskyttede naturtyper": Det bør nævnes i datagrundlaget, at der i kanten af graveområdet – langs vandløbene mod nord og syd – er udpeget spredningsveje for dyr og planter. De samme arealer er udpeget som naturområder med særlige naturbeskyttelsesinteresser.

Det bør belyses nærmere, om gravning vil påvirke de udpegede arealer og vil være i strid med kommuneplanens retningslinjer for nævnte udpegninger.

Lokalplan (Iben Hammeleff):

*Området udvides væsentligt til næsten det dobbelte af det kommuneplanlagte areal. IBK har ikke tradition for at udarbejde lokalplaner for råstofanlæg. Men det er nødvendigt at projektet er grundigt belyst fx i forhold til øget trafik til- og fra området samt støj ved udvindingen. Det er ligeledes vigtigt, at der er taget konkret stilling til efter bearbejdning af landskabet. 3. aug. 21 **Ibham, Plan og udvikling***

Virksomhed (Birgitte Hansen):

Udover RM's kommentarer vedrørende støj, støv og vibrationer ingen kommentarer. Selvom IBF selv er beliggende i det tilstødende erhvervsområde, skal der være opmærksomhed på at få overholdt støj, støv- og vibrationsgrænser, da andre virksomheder i området ikke ønsker at fremstå støvede ligesom deres produkter ikke skal påvirkes af den mulige støvforekomst fra området vest for erhvervsområdet.



Jeg formoder, at Planafdelingen har forholdt sig til begrænsningerne i at udvide det eksisterende erhvervsområde til virksomheder med særlige beliggenhedskrav.

Ingen yderligere kommentarer.

30/8-2021 BIMAD

Natur (Mette Holm):

Som nævnt i regionens udkast til afgrænsningsnotat har Ikast-Brande Kommune givet en forhåndstilkendegivelse af, at vi er indstillede på at meddele en dispensation til at bortgrave engen med vilkår om etablering af erstatningsnatur. Vi foreslår, at der i rapporten arbejdes med to scenarier – et hvor der dispenseres til at fjerne engen og et, hvor der ikke må forekomme tilstandsændringer i engen.

Der findes også beskyttede naturarealer udenfor det ansøgte areal, men i umiddelbar nærhed. Det drejer sig om søer, vandløb og mose- og engarealer, der som udgangspunkt vil være følsomme overfor ændringer i de hydrologiske forhold. Påvirkningen af disse arealer bør derfor undersøges nærmere og afværgeforanstaltninger beskrives.

Ellers er der ingen bemærkninger til afgrænsningsnotatet.

Grundvand (Rose Lund Aagaard):

Overordnet enig i de punkter om grundvand, som Region Midt mener, skal belyses i miljøkonsekvensrapporten.

Ud over de punkter om grundvand, som er nævnt i afgrænsningsnotat, så er det relevant i forhold til tilladelse til grundvandssænkning med beregninger af sænkningen af grundvandsspejlet, som skyldes indvinding af råstoffer. Det er desuden væsentligt med en vurdering af påvirkningen af nærliggende V1- og V2-forureninger.

Boring DGU-nr. 86.1711 findes inden for det ansøgte graveområde, og DGU-nr. 86.1357 findes lige på grænsen. Det bør belyses, hvad planen er med boringerne. Skal de sløjfes? Eller skal der holdes en vis graveafstand til boringerne? Graveafstande til boringer i umiddelbar nærhed af det ansøgte graveområde, bør også fremgå af rapporten og afspejles i afgrænsningen af graveområdet.

I forhold til efterbehandling: Det ansøgte graveområde ligger delvist inden for både OSD, NFI, IO samt indvindingsopland til tre almene vandværker – Nordre og Østre Vandværk (Herning Vand A/S) og Kildeværket (Ikast Vandforsyning). Ikast-Brande Kommune ser derfor helst, at hele området – eller som minimum områder inden for OSD, NFI, IO og IOL – retableres til natur, da naturområder modsat områder med landbrugsdrift vil fungere som en naturlig beskyttelse af grundvandsmagasinerne. De områder, som eventuelt retableres til landbrugsdrift, bør driftes uden brug af gødning og pesticider, så grundvandet ikke forurenes.

Vej (Helle Lunding-Møller):



Vandløb (Lone Rykær Hansen):

Graveområdet kommer i forbindelse med hhv. de to offentlige vandløb Malmkær Bæk og Melkær Grøft, samt et privat vandløb, der er tilløb til Melkær Grøft. Alle disse vandløb er omfattet af vandløbsloven, og der kræves en tilladelse til regulering af vandløb for ændring af disse (også det private tilløb).

Malmkær Bæk og Melkær Grøft er beskyttet i henhold til naturbeskyttelseslovens § 3, og en eventuel regulering af disse vandløb kræver en forudgående dispensation fra denne lovgivning. En del af området er registreret lavbundsområde i okkerklasse 4, hvilket er klassificeret som ingen risiko for udledning af okker jf. okkerloven. Imidlertid er forvaltningen bekendt med, at der er meget okker i vandløbene i området.

*Inden for graveområdet er ingen vandløbsstrækninger målsat i de gældende eller kommende vandområdeplaner. Imidlertid løber både Malmkær Bæk og Melkær Grøft (og derfor også det private tilløb til Melkær Grøft) til målsatte strækninger længere nedstrøms i vandløbssystemerne. Tiltag i ikke-målsatte vandløb, må ikke medføre en forringelse af tilstanden på målsatte strækninger nedstrøms i systemet, hvorfor der bør være fokus på at okkergenerne i vandløbene ikke øges. Dette fordi en øget udledning af okker **vil** medføre en forringelse af den økologiske tilstand. **LORHA, 10. august 2021.***

Spildevand (Sussi Kobberø):

I ansøgningen står det, som om der ikke er en tilladelse til udledning/nedsivning i forbindelse med vaskeanlæg – og at det ikke kræver dette. Det er ikke korrekt. Som jeg forstår ansøgningen, så forventer de at bruge det eksisterende anlæg på matrikel 15 e Hestlund By, Bording. Ikast-Brande Kommune har den 19. juni 2020 meddelt en tilladelse til indvinding, nedsivning og udledning af vaskevand fra grusvask via gravesø. Den nye aktivitet skal kunne rummes indenfor vilkårene i denne tilladelse, ellers skal der ansøges om en ny tilladelse. Jeg har lagt kopi af tilladelsen ind som dokument på denne sag. Så kan du sende den med vores svar, hvis det er relevant.