



**Ikast-Brande Kommune**

Rådhusstrædet 6,  
7430 Ikast

**1. november 2024**

**Tilladelse til indvinding af overfladevand til vådsortering m.m. og nedsivning og udledning af vaskevand**

Ikast-Brande Kommune giver hermed tilladelse til at indvinde overfladevand i henhold til § 20 i Vandforsyningsloven og tilladelse til nedsivning og udledning af vaskevand i henhold til § 19 i Miljøbeskyttelsesloven. Tilladelsen gives på betingelse af, at vilkårene bliver overholdt. Denne tilladelse erstatter tidligere tilladelse til at indvinde overfladevand samt nedsive og udlede vaskevand.

Når dele af et anlæg kræver tilladelse efter § 7 i Råstofloven, varetager regionsrådet kommunalbestyrelsens opgaver og beføjelser for hele anlægget i forhold til at vurdere, om projektet er omfattet af krav om miljøvurdering (ifølge § 17, stk. 2 i Miljøvurderingsloven). Ikast-Brande Kommune har derfor ikke foretaget en særskilt miljøvurderingsscreening, da denne er foretaget af Region Midtjylland. Vurderingen i nærliggende tilladelse tager udgangspunkt i denne miljøvurderingsscreening.

**Vilkår for tilladelsen**

- 1) Tilladelsen udløber samtidig med tilladelsen til indvinding af råstoffer, dvs. den **31-10-2034**.

*Indvinding af overfladevand*

- 2) Indvinding af vand må foregå fra den eksisterende gravesø på matrikel 19e og 20c, Grødde By, Ikast som oplyst i ansøgningen og inden for det ansøgte projektareal (se Bilag 2).
- 3) Der må maksimalt indvindes 15.000 m<sup>3</sup> vand pr. år og 350 m<sup>3</sup> pr. døgn med en maksimal ydelse på 35 m<sup>3</sup>/time.
- 4) Det indvundne vand må anvendes til vådsortering og i mindre omfang til vanding af adgangsveje, interne køreveje, materialestakke, produktionsanlæg og åbne graveflader for at mindske støvgener.
- 5) Den indvundne vandmængde skal registreres med måler og hvert år indberettes til Ikast-Brande Kommune inden den 1. februar på

Miljø og Byggeri  
Sjællandsgade 6  
7430 Ikast  
Tlf.: +4599603360

Sagsbehandler:  
Rose Lund Aagaard  
E-mail:  
anaag@ikast-brande.dk  
Direkte telefon:  
Tlf.: +4599603363  
Sagsnr.:  
13.02.01-P19-43-24



anlægget med ID 194916. Ikast-Brande Kommune kan til enhver tid bestemme, at målemetoden skal ændres<sup>1</sup>.

- 6) Vandindtaget skal være forsynet med et gitter eller trådnæt med en maskestørrelse på højst 10 mm, sådan at fiskeyngel hindres i at blive suget med ind i anlægget. Gitter eller trådnæt skal være lavet af et modstandsdygtigt materiale.
- 7) Såfremt der efter Ikast-Brande Kommunes vurdering opstår mistanke om, at indvindingen påvirker natur eller vandløb negativt, kan kommunen begrænse indvindingsmængden og/eller den maksimale ydelse samt stille krav om målinger i nærliggende boringer, vandløb eller naturområder<sup>2</sup>.
- 8) Tilladelsen kan tilbagekaldes uden erstatning, hvis indvindingen ikke er sket indenfor et sammenhængende tidsrum på 5 år, hvis vilkårene i tilladelsen ikke bliver overholdt, eller hvis tilladelsen er givet på grundlag af urigtige oplysninger af væsentlig betydning<sup>3</sup>.
- 9) Det kræver en ny tilladelse fra Ikast-Brande Kommune, hvis det ønskes at ændre på vandindvindingsanlægget, indvindingens formål, pumpens ydelse eller den tilladte årlige vandmængde.

#### *Nedsivning og udledning af vaskevand*

- 10) Udledning af vaskevand må foregå til den eksisterende gravesø på matrikel 19e og 20c, Grødde By, Ikast som oplyst i ansøgningen og inden for det ansøgte projektareal (se Bilag 2).
- 11) Nedsivning af vaskevand må foregå fra materialestakke, bundfædningsbassin og den eksisterende gravesø inden for det ansøgte projektareal.
- 12) Der må kun vaskes materiale, der stammer fra råstofgraven.
- 13) Vaskevandet må ikke tilføres stoffer, udover hvad der stammer fra vask af råstof.
- 14) Udledning af vaskevandet må ikke medføre overfladisk afstrømning direkte til vandløb eller grøfter, over skel til nabomatrikler eller vejarealer eller på anden vis være til gene for omkringboende eller trafik.
- 15) Tilladelsen kan tilbagekaldes eller ændres af hensyn til miljøbeskyttelse eller farer for forurening af vandforsyningsanlæg m.v.

---

<sup>1</sup> § 58 i "Bekendtgørelse af lov om vandforsyning m.v." (LBK nr. 602 af 10-05-2022).

<sup>2</sup> § 16, stk. 1, nr. 6 i "Bekendtgørelse om vandindvinding og vandforsyning" (BEK nr. 775 af 21-06-2024).

<sup>3</sup> § 34 i "Bekendtgørelse af lov om vandforsyning m.v." (LBK nr. 602 af 10-05-2022).



### **Erstatningsregler**

Ejeren af råstofgraven har pligt til at udbetale erstatning, hvis indvindingen af overfladevand medfører, at der sker skade i bestående forhold, som skyldes ændring af grundvandsstanden, vandføringen i vandløb eller vandstanden i søer m.v.<sup>4</sup>.

Hvis der ikke kan opnås forlig om eventuel erstatning, afgøres spørgsmålet af Taksationsmyndighederne<sup>5</sup>.

### **Klagevejledning**

Hvis du vil klage over denne afgørelse, skal du klage til Miljø- og Fødevarerklagenævnet.

*Sådan gør du, hvis du vil klage:*

Gå på [www.naevneneshus.dk](http://www.naevneneshus.dk). Find Miljø- og Fødevarerklagenævnet, og følg vejledningen på skærmen. Du skal logge ind med MitID.

Miljø- og Fødevarerklagenævnet opkræver et gebyr på 900 kr. (privatperson) eller 1.800 kr. (virksomhed) + indeksregulering for at behandle klagen. Du betaler gebyret med betalingskort i Klageportalen. Du får pengene tilbage, hvis du får medhold i klagen.

Hvis du har særlige grunde til ikke at klage via Klageportalen, skal du sende en begrundet ansøgning om fritagelse til Ikast-Brande Kommune. Kommunen sender din ansøgning videre til Miljø- og Fødevarerklagenævnet. Det er Miljø- og Fødevarerklagenævnet, der afgør, om du kan blive fritaget fra at bruge Klageportalen.

Afgørelsen offentliggøres på Ikast-Brande Kommunes hjemmeside. Du får besked, hvis andre klager over afgørelsen.

Klagefristen udløber 4 uger efter offentliggørelsen. Hvis klagefristen udløber på en helligdag, forlænges klagefristen til den efterfølgende hverdag.

Du har desuden mulighed for aktindsigt.

Hvis du vil have afgørelsen prøvet ved domstolen, skal du anlægge sag inden 6 måneder efter at afgørelsen er offentliggjort på kommunens hjemmeside.

---

<sup>4</sup> § 23 i "Bekendtgørelse af lov om vandforsyning m.v." (LBK nr. 602 af 10-05-2022).

<sup>5</sup> Taksationskommissionen for Ringkøbing, c/o Retten i Herning, Nygade 1-3, 7400 Herning.



### **Spørgsmål**

Har du spørgsmål til tilladelsen, er du velkommen til at kontakte mig.

### **Med venlig hilsen**

Rose Lund Aagaard  
Grundvand

### **Bilag**

- Bilag 1 – Vurdering
- Bilag 2 – Kortudsnit, der viser det ansøgte projektareal
- Bilag 3 – Oversigtskort

### **Kopi sendt til**

- Danmarks Naturfredningsforening (lokalafdeling): [ikast-brande@dn.dk](mailto:ikast-brande@dn.dk)
- Danmarks Sportsfiskerforbund: [post@sportsfiskerforbundet.dk](mailto:post@sportsfiskerforbundet.dk)
- Forbrugerrådet: [fbr@fbr.dk](mailto:fbr@fbr.dk)
- Marius Christensen & Sønner A/S (ansøger): [jnj@jens-konrad.dk](mailto:jnj@jens-konrad.dk)
- Gunnar Larsen, NIRAS: [gla@niras.dk](mailto:gla@niras.dk)



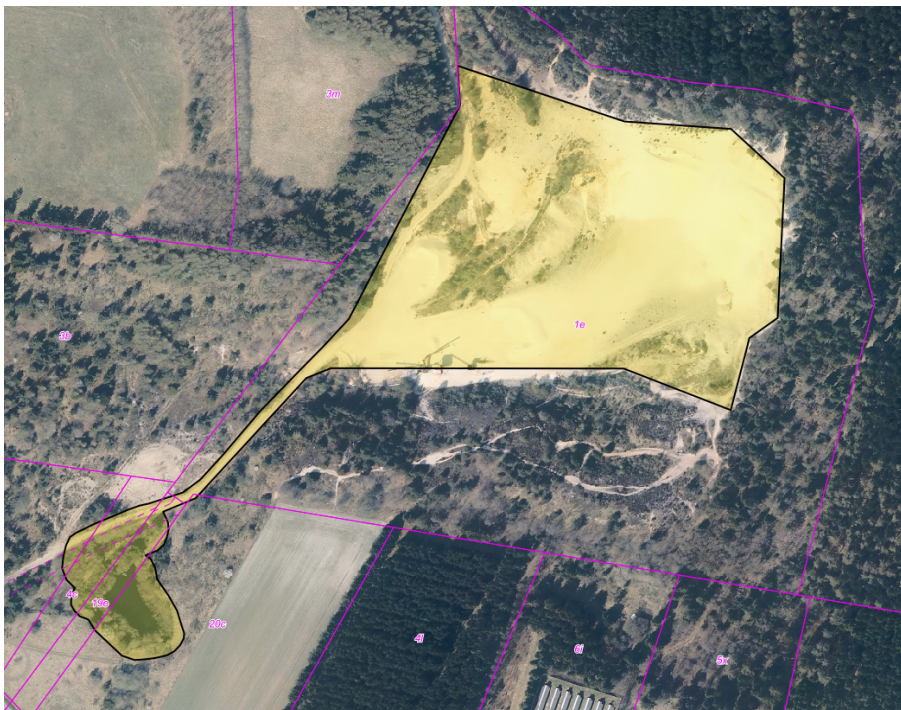
## Bilag 1 – Vurdering

### Ansøgning

Marius Christensen & Sønner A/S har den 4. oktober 2023 ansøgt om en fornyelse af tilladelsen til råstofindvinding og dermed også tilladelse til vandindvinding samt nedsivning og udledning af vaskevand. Ansøgningen er videresendt til Ikast-Brande Kommune fra Region Midtjylland, der meddeler tilladelse til selve råstofindvindingen.

Det ansøgte projektareal er vist på nedenstående kort (Figur 1), og omfatter ud over graveområdet også materiale- og oparbejdningsplads, bundfældningsbassin og gravesø. Det ansøgte areal er 4,4 ha og er en udvidelse af den eksisterende råstofgrav. Ansøger ønsker at indvinde 10.000 m<sup>3</sup> sand, grus og sten pr. år ned til ca. 20 m under terræn. Der skal ikke indvindes råstoffer under grundvandsspejlet.

Vand indvindes fra gravesøen sydvest for råstofgraven og anvendes til vådsortering m.m. Vandet udledes herefter til bundfældningsbassin og ledes så tilbage til gravesøen, hvorved der sker en recirkulering af vandet. Der vil ske nedsivning fra bundfældningsbassinet og fra materialestakke til det underliggende grundvandsmagasin. Under processen med sortering og ved dræning af vand fra materialestakke forsvinder ca. 15 % af det indvundne overfladevand, som derved ikke ledes tilbage til gravesøen.



**Figur 1.** Ansøgt projektareal.



### **Sammenfattende vurdering**

Ikast-Brande Kommune vurderer på baggrund af den udarbejdede screeningsafgørelse, at indvinding af overfladevand samt nedsivning og udledning af vaskevand, ikke vil påvirke omgivelserne væsentligt.

### **Geologi og grundvand**

Ansøger forventer at indvinde sand, grus og sten fra det ansøgte areal. Terrænet er kuperet, da der allerede foregår råstofindvinding, og afstanden til grundvandsspejlet er derfor varierende. Ud fra en sammenligning af terræn- og potentialekurver (for det terrænnære grundvandsmagasin) vurderes grundvandsspejlet at kunne findes ca. 2-30 m under terræn inden for det ansøgte projektareal. Gravesøen står i direkte forbindelse med grundvandet.

Ifølge potentialekortet for det terrænnære grundvandsmagasin, forventes grundvandet at strømme i en sydvestlig retning i området.

Det ansøgte projektareal er beliggende i område med særlige drikkevandsinteresser (OSD) og nitratfølsomt indvindingsområde (NFI), som også er udpeget som indsatsområde (IO). Det ansøgte er beliggende uden for indvindingsopland til alment vandværk, sprøjtemiddelfølsomt indvindingsområde (SFI) og boringsnært beskyttelsesområde (BNBO).

Det ansøgte areal ligger inden for fire målsatte grundvandsforekomster: én terrænnær (DK104\_dkmj\_42\_ks), én regional (DK108\_dkmj\_1078\_ks) og to dybe (DK104\_dkmj\_1031\_ps og DK108\_dkmj\_1012\_ps).

Den kvantitative tilstand er god for alle fire grundvandsforekomster, og den kemiske tilstand er god for de to dybe grundvandsforekomster. Den kemiske tilstand er ringe for den terrænnære og den regionale grundvandsforekomst. Tilstanden er ringe for begge forekomster på grund af pesticider, og for den regionale forekomst også på grund af nikkel.

Det generelle miljømål for grundvandsforekomster er god kvantitativ tilstand og god kemisk tilstand.

Der indvindes en mindre vandmængde fra gravesøen på 35 m<sup>3</sup> pr. time i et begrænset antal dage om året, og størstedelen af det indvundne vand recirkuleres til søen efter anvendelse til vådsortering. En mindre del af vandet forsvinder under processen med vådsortering ved fordampning eller nedsivning fra materialestakke og bundfældningsbassin (ca. 15 %), og ledes derfor ikke tilbage til gravesøen.

Ikast-Brande Kommune vurderer på baggrund af den begrænsede indvinding fra gravesøen, og det at vandet recirkuleres, og at kun en mindre mængde vaskevand nedsives, at vandindvindingen, nedsivningen



og udledningen vil være ubetydelig for den kvantitative tilstand af de målsatte grundvandsforekomster.

Der anvendes ikke pesticider i forbindelse med råstofindvindingen, og nikkel er ikke tilstede i den indvundne råstofressource. Ikast-Brande Kommune vurderer derfor, at vandindvindingen, nedsivningen og udledningen ikke vil kunne forårsage ændringer i den kemiske tilstand af de målsatte grundvandsforekomster.

Ikast-Brande Kommune vurderer på den baggrund, at vandindvindingen, nedsivningen og udledningen hverken direkte eller indirekte vil kunne påvirke målopfyldelsen for grundvandsforekomsterne.

### **Vandindvindingsboringer og -brønde**

Der findes ingen private drikkevandsboringer eller boringer til alment vandværk inden for 300 m af det ansøgte projektareal og heller ikke inden for selve projektarealet. Det nærmeste almene vandværk findes 1,4 km sydsydøst for det ansøgte projektareal, og indvindingsoplandet hertil findes 1,2 km sydsydøst for projektarealet.

Ikast-Brande Kommune vurderer på baggrund af afstanden til de nærmeste boringer, den begrænsede indvinding fra gravesøen, recirkuleringen af vandet, og den begrænsede nedsivning, at vandindvindingen, nedsivningen og udledningen ikke vil kunne påvirke muligheden for at indvinde grundvand fra nogle boringer eller vil kunne udgøre en risiko for forurening af nogle boringer.

Alle øvrige boringer eller brønde ses i en større afstand til det ansøgte projektareal og vil derfor heller ikke blive væsentligt påvirkede.

### **Vandløb**

Det nærmeste beskyttede vandløb er Vester Isen Afledningsgrøft, som findes ca. 940 m sydvest for det ansøgte projektareal. Vandløbet er § 3-beskyttet og målsat i den gældende Vandområdeplan for Jylland og Fyn 2021-2027 (Vandplan 3). Vandløbet har godt økologisk potentiale for benthiske invertebrater, ukendt økologisk potentiale for makrofytter, ukendt økologisk potentiale for fytobenthos og ukendt økologisk potentiale for fisk. Det samlede økologiske potentiale for vandløbet er dermed godt. Vandløbet er målsat til godt økologisk potentiale og har målopfyldelse.

Der indvindes en mindre vandmængde fra gravesøen på 35 m<sup>3</sup> pr. time i et begrænset antal dage om året, og størstedelen af det indvundne vand recirkuleres til søen. På baggrund af den begrænsede vandindvinding, recirkuleringen af vandet og afstanden til nærmeste vandløb vurderer Ikast-Brande Kommune, at indvindingen fra og udledningen til gravesøen har et så begrænset omfang, at det ikke vil påvirke det målsatte og § 3-beskyttede vandløb. Det vurderes desuden, at der ikke er risiko for at ét eller flere af kvalitetselementerne falder en tilstandsklasse.



Alle øvrige målsatte og § 3-beskyttede vandløb findes i en større afstand til det ansøgte og vurderes derfor heller ikke at blive påvirkede.

Ikast-Brande Kommune vurderer desuden på baggrund af afstanden, at udledningen og nedsivningen ikke vil give afstrømning til målsatte eller beskyttede vandløb og dermed ikke vil give en påvirkning heraf.

På baggrund af ovenstående vurderer Ikast-Brande Kommune, at vandindvindingen, nedsivningen og udledningen hverken direkte eller indirekte vil påvirke målopfyldelsen for nogle vandløb og ikke vil medføre en tilstandsændring af nogle §3-beskyttede vandløb.

### **Natur**

Den nærmeste § 3-beskyttede naturtype er en hede. Heden findes syd og øst for det ansøgte projektareal. Se oversigtskort i bilag 3.

Der indvindes en mindre vandmængde fra gravesøen på 35 m<sup>3</sup> pr. time i et begrænset antal dage om året, og størstedelen af vandet recirkuleres til søen efter anvendelse til vådsortering.

Ud fra en sammenligning af terræn- og potentialekurver (for det mest terrænnære grundvandsmagasin) ved heden, vurderes grundvandsspejlet at ligge mindst 5 m under terræn. Herudfra vurderer Ikast-Brande Kommune, at grundvandsmagasinet og heden er hydraulisk adskilte. Ikast-Brande Kommune vurderer derfor, at vandindvindingen ikke vil medføre en tilstandsændring af den §3-beskyttede naturtyper.

Alle øvrige § 3-beskyttede naturtyper ses i en afstand af mindst 350 m til det ansøgte projektareal. På baggrund af den begrænsede indvinding, recirkuleringen af vandet og afstanden til naturtyperne vurderer Ikast-Brande Kommune, at vandindvindingen, nedsivningen og udledningen ikke vil medføre en tilstandsændring af nogle naturtyper.

### **Natura 2000-områder**

Det nærmeste Natura 2000-område er Harrild Hede, Ulvemosen og heder i Nørlund Plantage, Natura 2000-område nr. 75, Habitatområde H64. Natura 2000-området ligger ca. 3,8 km syd for det ansøgte projektareal.

Der indvindes en mindre vandmængde fra gravesøen på 35 m<sup>3</sup> pr. time i et begrænset antal dage om året, og størstedelen af vandet recirkuleres til søen efter anvendelse. Påvirkningen forventes at være lille og lokal.

Ikast-Brande Kommune vurderer på baggrund af den begrænsede indvinding og nedsivning, recirkuleringen af vandet sammenholdt med den store afstand til Natura 2000-området, at vandindvindingen, nedsivningen og udledningen ikke vil kunne påvirke Natura 2000-området væsentligt.





For yderligere vurdering henvises til Region Midtjyllands råstoftilladelse og Natura 2000-væsentlighedsvurdering.

#### **Bilag IV-arter**

I området (inden for DCE's kvadrant) findes følgende arter: Sydflagermus, Odder, Markfirben, Stor Vandsalamander, Spidsnudet Frø og Ulv.

Der indvindes en mindre vandmængde fra gravesøen på 35 m<sup>3</sup> pr. time i et begrænset antal dage om året, og størstedelen af vandet recirkuleres til søen efter anvendelse til vådsortering. Påvirkningen forventes at være lille og lokal. Ikast-Brande Kommune vurderer derfor, at de bilag IV-arter, som er afhængige af fugtighed, ikke vil blive påvirkede.

For yderligere vurdering henvises til Region Midtjyllands råstoftilladelse og bilag IV-artsvurdering (se Natura 2000-væsentlighedsvurdering).

#### **Forureningskilder**

Der findes fire kortlagte forurenede lokaliteter inden for en afstand af 220 m fra det ansøgte projektareal.

Der indvindes en mindre vandmængde fra gravesøen på 35 m<sup>3</sup> pr. time i et begrænset antal dage om året, og størstedelen af vandet recirkuleres til søen efter anvendelse. Påvirkningen forventes at være lille og lokal.

Ikast-Brande Kommune vurderer på baggrund af den begrænsede indvinding og recirkuleringen af vandet, at vandindvindingen vil være ubetydelig i forhold til mobilisering af forurening fra de kortlagte lokaliteter.

Alle øvrige kortlagte forurenede (V2) eller muligt forurenede (V1) lokaliteter ses i en større afstand til det ansøgte projektareal, og vandindvindingen vurderes derfor ikke at kunne medføre mobilisering af nogle V1- eller V2-kortlagte lokaliteter.

Nedsivningen og udledningen vurderes ikke at kunne føre til mobilisering af forurening fra kortlagte lokaliteter.

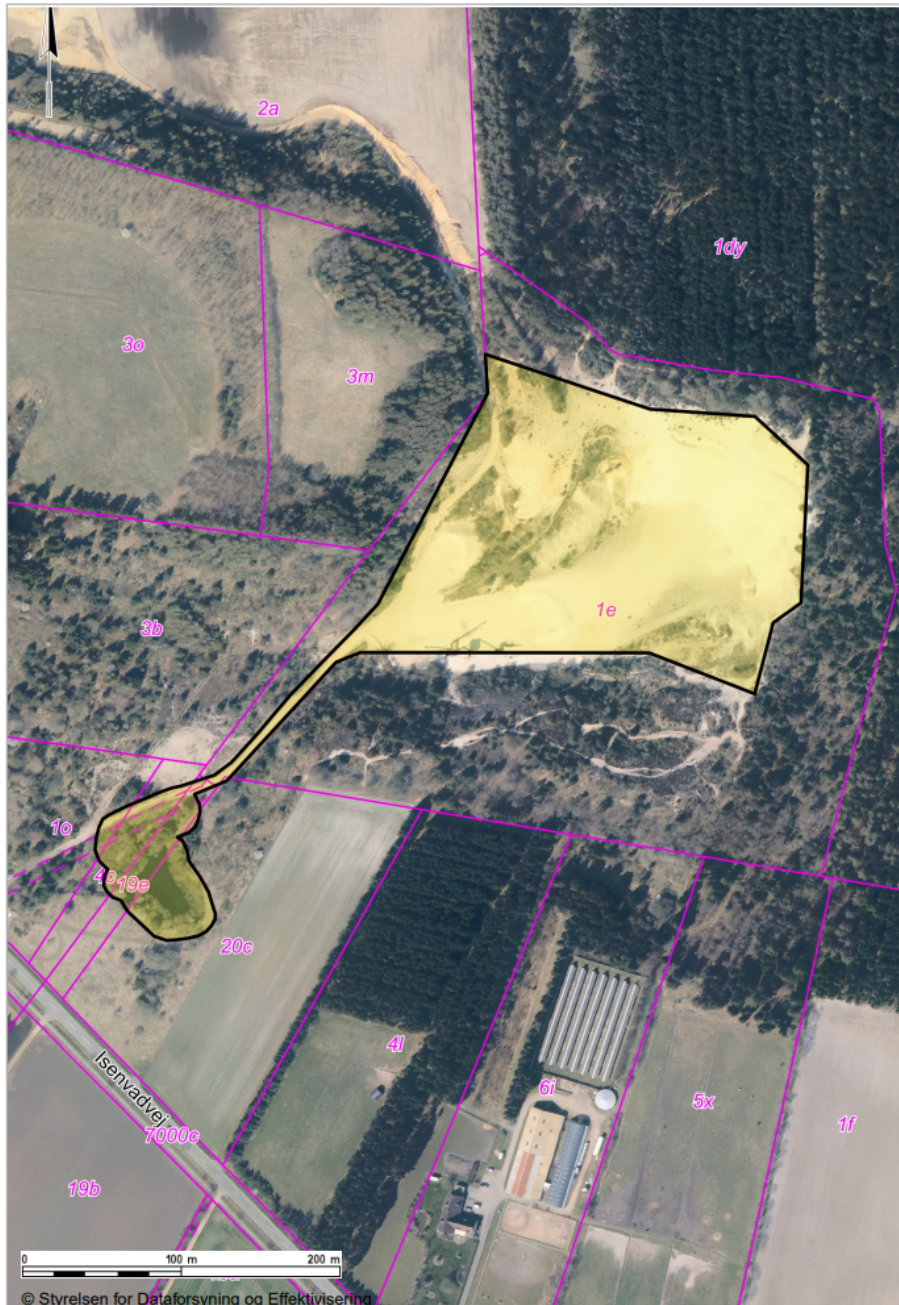
#### **Støj**

Ikast-Brande Kommune vurderer, at støj fra vandindvinding samt nedsivning og udledning af vaskevand vil være begrænset. Vurdering af støj i øvrigt behandles i regionens tilladelse til indvinding af råstoffer fra det ansøgte projektareal.



## Bilag 2 – Kortudsnit, der viser det ansøgte projektareal

Kortet viser det ansøgte projektareal (gul markering med sort streg), som ud over graveområdet også omfatter materiale- og oparbejdningsplads og tidligere gravesø, hvorfra der indvindes overfladevand og hvortil der udledes vaskevand. Kortet er ikke målfast.





### Bilag 3 – Oversigtskort

Kortet viser det ansøgte projektareal (gul markering med sort strek), aktive indvindingsboringer, kortlagte forureninger samt nærliggende beskyttet natur og beskyttede vandløb. Kortet er ikke målfast.

