

JJ Grus A/S  
Jellingvej 19  
9230 Svenstrup

CVR-nr.: 87916111

**Tilladelse til råstofindvinding på del af matr.nr. 17a, 17d og 20b Iller By, Grønbæk, i Silkeborg Kommune gældende i perioden 16. december 2024 til 15. december 2034.**

Dato 16.12.2024

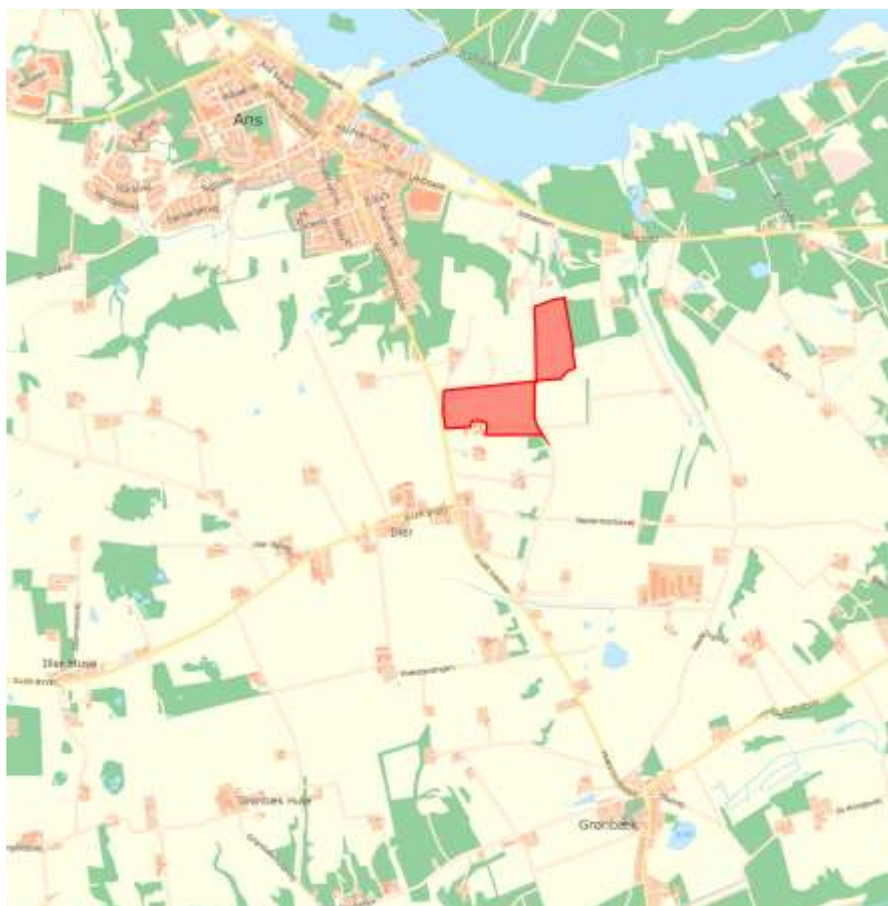
Sagsbehandler Arenal Nordentoft

Raastoffer@ru.rm.dk

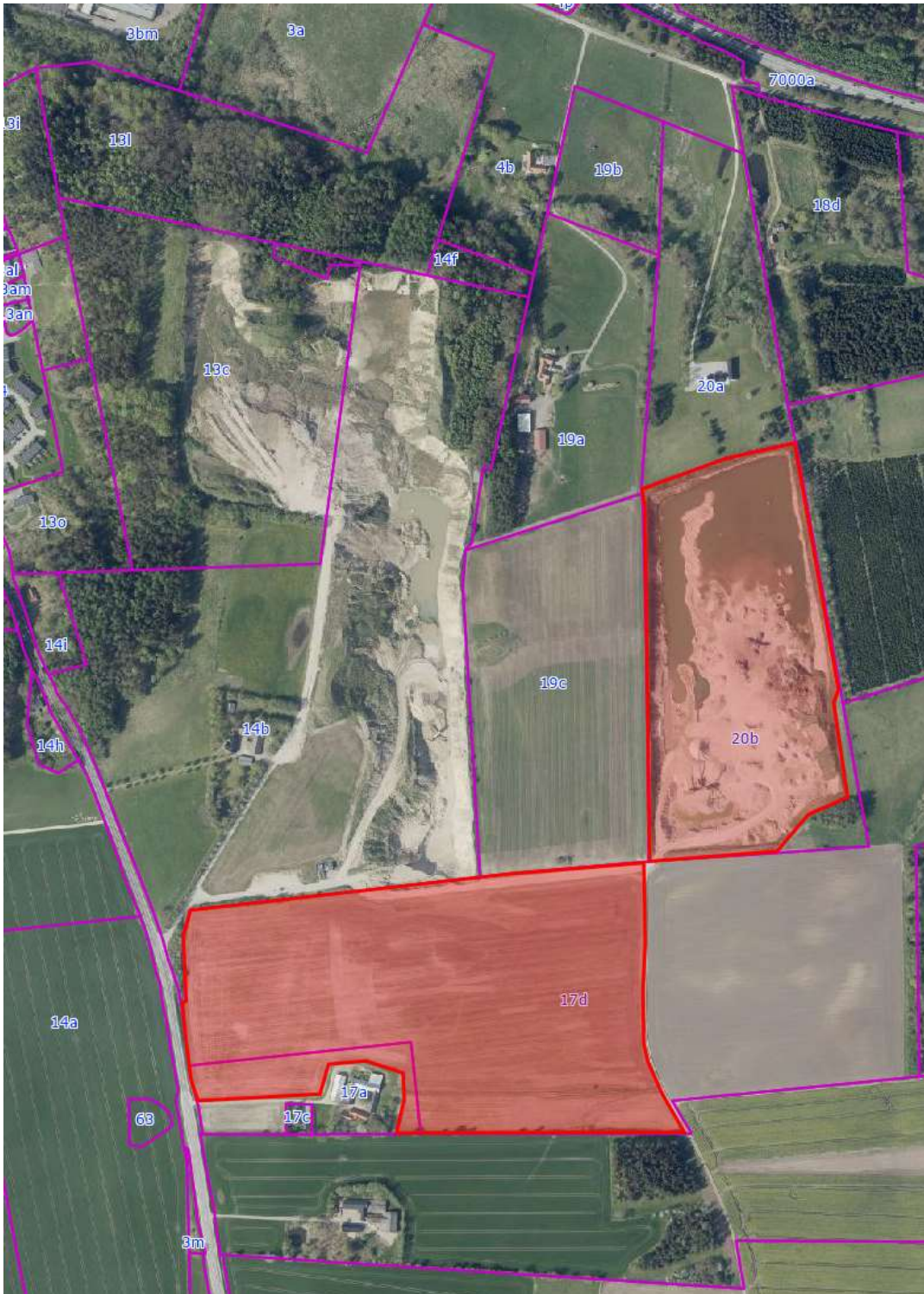
Tel. +45 51368879

Sagsnr. 1-50-71-39-21

Side 1



Oversigtskort 1. Beliggenhed af det tilladte råstofindvindingsområde markeret med rød farve.



Oversigtskort 2. Kort over det tilladte indvindingsområde, markeret med rød streg. Pink streg er matrikelskel og blå skrift matrikelnumre. Baggrundskort er ortofoto forår 2024.

<b>Ansøger:</b>	<b>Indvinder:</b>	<b>Ejer:</b>
JJ Grus A/S, Jellingvej 19, 9230 Svenstrup  CVR-nr.: 87916111	JJ Grus A/S, Jellingvej 19, 9230 Svenstrup  CVR-nr.: 87916111	<u>Matr.nr. 17a og 17d Iller By, Grønbæk:</u> Hans Eigil Haugaard, Søndermarksgade 43, 8643 Ans By  <u>Matr.nr. 20b Iller By, Grønbæk:</u> Jens Erik Haugård, Nedermarksvej 2, 8643 Ans By  og Carl Jørgen Haugård, Iller Byvej 42, 8643 Ans By

## Indholdsfortegnelse

<b>A. Afgørelser fra Region Midtjylland .....</b>	<b>6</b>
A.1. Råstofloven .....	6
A.1.1. Begrundelse .....	6
A.2. Natura 2000-områder og habitatdirektivets bilag IV .....	7
A.2.1. Natura 2000-væsentlighedsvurdering .....	7
A.2.2. Bilag IV-artsvurdering .....	7
A.3. Vurdering efter indsatsbekendtgørelsens § 8 .....	8
A.4. Miljøvurderingsloven .....	8
<b>B. Afgørelser fra andre myndigheder efter anden lovgivning ..</b>	<b>9</b>
B.1. Vandforsyningsloven .....	9
B.2. Miljøbeskyttelsesloven .....	9
<b>C. Vilkår for indvindingen .....</b>	<b>10</b>
C.1. Vilkår efter råstofloven .....	10
C.1.1. Før indvindingen må påbegyndes .....	10
C.1.2. Godkendt materiel .....	11
C.1.3. Driftstider .....	11
C.1.4. Støj .....	12
C.1.5. Støv .....	13
C.1.6. Graveafstande og begrænsninger .....	13
C.1.7. Bevaring af geologiske profiler .....	14
C.1.8. Forebyggelse af jord- og grundvandsforurening .....	15
C.1.9. Efterbehandling .....	16
C.2. Vilkår i henhold til vandforsyningsloven .....	17
C.3. Vilkår i henhold til miljøbeskyttelsesloven .....	17
<b>D. Generelle bestemmelser iht. råstofloven .....</b>	<b>18</b>
D.1. Råstofindvinding .....	18
D.2. Gyldighed og tilbagekaldelse .....	18
D.3. Tinglysning .....	18
D.4. Grave- og efterbehandlingsplan og sikkerhedsstillelse .....	19
D.4.1. Godkendelse af grave- og efterbehandlingsplan .....	20
D.4.2. Sikkerhedsstillelse .....	20
D.5. Tilsyn og besigtigelse .....	20
D.6. Indberetning af indvunden mængde .....	21
D.7. Underretning ved konkurs, overdragelse af rettighed mv. ....	21
D.8. Råstofafgift .....	22
D.9. Ændring af vilkår .....	22
<b>E. Generelle bestemmelser iht. anden lovgivning .....</b>	<b>23</b>
E.1. Fortidsminder .....	23
E.2. Bygninger, mandskabsvogne m.m. ....	23
E.3. Dræn .....	23
E.4. Fredning og beskyttelse af visse dyre- og plantearter .....	24
E.5. Beskyttelse af søer .....	24
E.6. Vejadgang og færdsel på veje .....	24

E.7. Afstandskrav til offentlig og privat vej.....	25
E.8. Forsyningsledninger .....	26
E.9. Stationære olie- og brændstoftanke .....	26
E.10. Mobile olietanke (entreprenørtanke) .....	27
E.11. Affaldshåndtering .....	27
E.12. Tilførsel af jord til råstofgrave .....	27
<b>F. Region Midtjyllands behandling af sagen.....</b>	<b>28</b>
F.1. Afvejning af hensyn og interesser.....	28
F.2. Planforhold .....	28
F.2.1. Råstofplan .....	28
F.2.2. Kommuneplan.....	29
F.2.3. Lokalplan.....	29
F.2.4. Statslige planer .....	29
F.3. Råstofressourcens omfang, kvalitet og udnyttelse .....	30
F.4. Miljømæssige forhold .....	30
F.4.1. Grundvandsforekomster, overfladevand og drikkevandsinteresser .....	30
F.4.2. Naturbeskyttelse, Natura 2000 og habitatbekendtgørelsen	31
F.4.3. Forsyningsledninger .....	33
F.4.4. Støj og vibrationer.....	33
F.4.5. Støv.....	36
F.4.6. Kulturarv .....	36
F.4.7. Landskab .....	36
F.4.8. Færdsel i råstofgraven og trafik.....	36
F.4.9. Graveafstande og periferiskråninger .....	37
F.4.10. Efterbehandling .....	38
F.4.11. Andre forhold .....	40
F.5. Samlet afvejning og konklusion.....	40
<b>G. Grundlag for tilladelsen.....</b>	<b>41</b>
G.1. Høringssvar .....	41
<b>H. Offentliggørelse og klagevejledning.....</b>	<b>43</b>
H.1. Afgørelser i medfør af råstofloven .....	44
H.2. Afgørelser i medfør af miljøvurderingsloven .....	45
H.3. Afgørelser i medfør af vandforsyningsloven .....	45
H.4. Afgørelsen i henhold til miljøbeskyttelsesloven .....	45
<b>I. Orientering .....</b>	<b>46</b>
<b>J. Bilag .....</b>	<b>47</b>



## Tilladelse til råstofindvinding i perioden 16. december 2024 til 15. december 2034

Ansøger meddeles tilladelse til erhvervsmæssig indvinding af råstoffer på det areal, der fremgår af kortet på tilladelsens forside samt af oversigtskortet i bilag A. Tilladelsen gives på de vilkår, som fremgår af afsnit C samt bestemmelserne i afsnit D-E.

Med ikrafttræden af nærværende råstofindvindingstilladelse bortfalder nedenstående tilladelse:

- Tilladelse til råstofindvinding på del af matr.nr. 20b Iller By, Grønbæk i Silkeborg Kommune gældende i perioden 24. august 2023 til 23. august 2033.

### A. Afgørelser fra Region Midtjylland

#### A.1. Råstofloven<sup>1</sup>

På baggrund af det foreliggende ansøgningsmateriale og efter en konkret afvejning af hensyn og interesser efter råstoflovens § 3, giver Region Midtjylland hermed efter råstoflovens § 7, stk. 1 tilladelse til en årlig indvinding af 600.000 m<sup>3</sup> sand, grus, sten og muld inden for et areal på 19,8 ha, der er angivet på oversigtskortet i bilag A. Af de 600.000 m<sup>3</sup> må der indvindes 75.000 m<sup>3</sup> årligt under grundvandspejlet på matr.nr. 20b Iller By, Grønbæk.

Tilladelsen gives på vilkår i medfør af råstoflovens § 10, som beskrevet i afsnit C.1.

##### A.1.1. Begrundelse

Det er Region Midtjyllands samlede vurdering, at der skal gives tilladelse til indvinding af råstoffer på det ansøgte areal.

Arealet er udlagt til graveområde i Region Midtjyllands Råstofplan 2020. Region Midtjylland har afvejet de relevante hensyn, som fremgår af råstoflovens § 3 og råstofplanens retningslinjer og fundet, at der ud fra vurderingerne i afsnit F og med de fastsatte vilkår kan meddeles tilladelse til råstofindvinding på den ansøgte placering.

Nærmere beskrivelse af Region Midtjyllands behandling og vurdering af sagen fremgår af afsnit F.

---

<sup>1</sup> Lovbekendtgørelse nr. 124 af 26/1/2017 af lov om råstoffer med senere ændringer.

## A.2. Natura 2000-områder og habitatdirektivets bilag IV<sup>2</sup>

### A.2.1. Natura 2000-væsentlighedsvurdering

Før der meddeles tilladelse efter råstoflovens § 7, stk. 1, skal der ifølge habitatbekendtgørelsens § 6, stk. 1 foretages en vurdering af, om det ansøgte i sig selv eller i forbindelse med andre planer og projekter kan påvirke et Natura 2000-område væsentligt (Natura 2000-væsentlighedsvurdering).

Hvis det vurderes, at det ansøgte kan påvirke et Natura 2000-område væsentligt, skal der foretages en nærmere konsekvensvurdering af projektets virkninger på Natura 2000-området under hensyn til bevaringsmålsætningen for det pågældende område. Viser konsekvensvurderingen, at det ansøgte vil skade Natura 2000-områdets integritet, kan der ikke meddeles tilladelse.

Region Midtjylland vurderer efter habitatbekendtgørelsens § 6, at råstofindvindingsprojektet ikke direkte eller indirekte kan påvirke Natura 2000-områder væsentligt, herunder levevilkårene for arterne på udpegningsgrundlaget.

Oplysninger om nærmeste Natura 2000-område og dets udpegningsgrundlag, øvrige relevante miljø- og naturforhold samt konkrete vurderinger og begrundelser fremgår af Region Midtjyllands afgrænsningsudtalelse (afsnit 3.2.1), vedlagt som bilag B.

### A.2.2. Bilag IV-artsvurdering

Ifølge habitatbekendtgørelsens § 10 stk. 1, kan der ikke meddeles tilladelse efter råstoflovens § 7, hvis det ansøgte kan beskadige eller ødelægge yngle- og rasteområder i det naturlige udbredelsesområde for dyrearter opført på habitatdirektivets bilag IV, litra a), eller hvis det ansøgte kan ødelægge plantearter optaget på habitatdirektivets bilag IV, litra b).

Region Midtjylland vurderer i forhold til påvirkning af bilag IV-arter efter habitatbekendtgørelsens § 10, stk. 1, at den ansøgte råstofindvinding ikke vil medføre ødelæggelse af omfattede plantearter eller medføre beskadigelse eller ødelæggelse af yngle- eller rasteområder for de omfattede dyrearter.

Det nærmere datagrundlag og konkrete begrundelser for regionens vurdering er nærmere beskrevet i afsnit F.4.2.

---

<sup>2</sup> Bekendtgørelse nr. 1098 af 21/08/2023 om udpegning og administration af internationale naturbeskyttelsesområder samt beskyttelse af visse arter.

### A.3. Vurdering efter indsatsbekendtgørelsens<sup>3</sup> § 8

Før der gives tilladelse efter råstoflovens § 7, stk. 1, skal der ifølge indsatsbekendtgørelsens § 8 foretages en vurdering af, om det ansøgte kan medføre en forringelse af tilstanden for overfladevandområder og grundvandsforekomster.

Regionen kan kun meddele tilladelse til råstofindvinding, hvis afgørelsen ikke medfører en forringelse af tilstanden af overfladevandområder eller grundvandsforekomsters tilstand og ikke hindrer opfyldelse af de fastlagte miljømål for forekomsterne.

Region Midtjylland vurderer, at projektet ikke vil medføre en forringelse af tilstanden for overfladevandområder og grundvandsforekomster og ikke hindrer opfyldelse af de fastlagte miljømål for forekomsterne. Datagrundlag og konkrete begrundelser for regionens vurderinger fremgår af afsnit F.4.1.

### A.4. Miljøvurderingsloven<sup>4</sup>

Råstofindvinding på arealer over 25 ha er opført på miljøvurderingslovens bilag 1, pkt. 19 og er derfor underlagt krav om vurdering af projektets indvirkning på miljøet, jf. miljøvurderingslovens § 15, stk. 1, nr. 1.

Ansøger har efter miljøvurderingslovens § 20 udarbejdet en miljøkonsekvensrapport, som beskriver projektets indvirkning på miljøet og hvilke tiltag, der kan afbøde indvirkningerne. Miljøkonsekvensrapporten er vedlagt som bilag C.

Region Midtjylland har under tilladelsens afsnit F.4 behandlet og vurderet de relevante miljøemner om projektets potentielle væsentlige indvirkninger på miljøet. Regionens samlede begrundede konklusion om projektets væsentlige indvirkninger på miljøet fremgår af afsnit F.4 og F.5.

---

<sup>3</sup> Bekendtgørelse nr. 797 af 13/06/2023 om indsatsprogrammer for vandområdedistrikter.

<sup>4</sup> Lovbekendtgørelse nr. 4 af 03/01/2023 af lov om miljøvurdering af planer og programmer og af konkrete projekter (VVM).



## B. Afgørelser fra andre myndigheder efter anden lovgivning

### B.1. Vandforsyningsloven<sup>5</sup>

Silkeborg Kommune har den 22. august 2023 i medfør af vandforsyningslovens §§ 20 og 21 samt miljøbeskyttelseslovens § 19 meddelt tilladelse til vandindvinding fra frigravet grundvandssø og nedsivning af recirkuleret vaskevand i forbindelse med vask af råstoffer for "JJ Grus A/S" på matr.nr. 20b Iller By, Grønbæk. Der gives tilladelse til indvinding af maksimalt 119.000 m<sup>3</sup> vand pr. år med en maksimal timekapacitet på 60 m<sup>3</sup>/t.

Silkeborg Kommune har i medfør af vandforsyningslovens §§ 20 og 26 stk. 1. den 22. august 2023 meddelt tilladelse til midlertidig grundvandssænkning og etablering af 2 A-boringer til monitorering af grundvandsstanden for "JJ Grus A/S" på matr.nr. 20b og 17a Iller By, Grønbæk.

Silkeborg Kommunes tilladelser efter vandforsyningsloven er meddelt på vilkår, som fremgår af tilladelserne, vedlagt i bilag D og E.

Silkeborg Kommune er den kompetente myndighed ift. til disse to tilladelser efter vandforsyningsloven og fører tilsyn med indretningen og driften af vandforsyningsanlæg samt med indvundne vandmængder, der vedrører matr.nr. 20b Iller By, Grønbæk.

### B.2. Miljøbeskyttelsesloven<sup>6</sup>

Silkeborg Kommune har den 22. august 2023 i medfør af vandforsyningslovens §§ 20 og 21 samt miljøbeskyttelseslovens § 19 meddelt tilladelse til vandindvinding fra frigravet grundvandssø og nedsivning af recirkuleret vaskevand i forbindelse med vask af råstoffer for "JJ Grus A/S" på matr.nr. 20b Iller By, Grønbæk.

Silkeborg Kommunes tilladelse efter miljøbeskyttelsesloven gives på vilkår, som fremgår af tilladelsen, vedlagt i bilag E.

Silkeborg Kommune er den kompetente myndighed ift. tilladelsen efter miljøbeskyttelsesloven og fører tilsyn med, at de fastsatte vilkår overholdes.

---

<sup>5</sup> Lovbekendtgørelse nr. 1450 af 5/10/2020 af lov om vandforsyning m.v., som erstattet af LBK nr. 1149 af 28/10/2024 Bekendtgørelse af lov om vandforsyning m.v.

<sup>6</sup> Lovbekendtgørelse nr. 100 af 19/01/2022 af lov om miljøbeskyttelse, som erstattet af LBK nr. 1093 af 11/10/2024 Bekendtgørelse af lov om miljøbeskyttelse.

## C. Vilkår for indvindingen

I det efterfølgende defineres indvindingsområdet og tilladelsens areal som det areal, tilladelsen omfatter. Samme definition gælder for udtrykket "råstofgraven". Graveareal defineres som det areal inden for indvindingsområdet, hvor der må graves og indvindes råstoffer.

Nærmere begrundelse og redegørelse for de følgende vilkår findes i afsnit F.

### C.1. Vilkår efter råstofloven

1. Tilladelsen til indvinding af råstoffer og efterbehandling er gældende i perioden fra 16. december 2024 til 15. december 2034.
2. Der må højst indvindes 600.000 m<sup>3</sup> råstoffer pr. år.
3. Råstofftilladelsen omfatter det areal på 19,8 ha, der fremgår af oversigtskortet i bilag A.
4. Der må højst være 2 etaper åbne samtidig på hver matrikel. Etaperne fremgår af graveplanen.
5. Der må på matr.nr. 20b Iller By, Grønbæk, indvindes til en dybde af 6 meter under grundvandsspejlet, svarende til kote 23 DVR90.
6. Der må på matr.nr. 17a Iller By, Grønbæk, indvindes til en dybde af 1 meter over højeste grundvandsspejl. Højeste grundvandsspejl skal før indvinding påbegyndes fastlægges på baggrund af pejlinger af vandstanden i pejleboring DGUnr. 77.2261 og 77.2262 for årene 2023 og 2024, se også vilkår 33.

#### C.1.1. Før indvindingen må påbegyndes

7. Der skal stilles garanti for opfyldelse af vilkårene om efterbehandling inden tilladelsen må udnyttes (se afsnit D.4.2).
8. Gravearbejdet under råstofindvindingen og efterbehandlingen skal foregå i overensstemmelse med den til enhver tid godkendte grave- og efterbehandlingsplan. Grave- og efterbehandlingsplanen skal være godkendt af Region Midtjylland.
9. Gravearealet skal afsættes i marken i overensstemmelse med vilkår i afsnit C.1.6. Afmærkningen skal foretages af en landinspektørvirksomhed eller tilsvarende. Derefter skal der indsendes et måleblad med tilhørende koordinatfil til Region Midtjylland, hvor afmærkningspælens placering er angivet.

10. Afmærkningen i marken skal være tydelig og må ikke fjernes eller dækkes med jord. Afmærkningen skal sikres, så den ikke bliver beskadiget. Dette kan f.eks. ske med betonringe.

11. Indvinder skal senest 2 uger før muldafrømning underrette Museum Silkeborg, medmindre andet er aftalt med museet.

12. Der skal gives meddelelse til Region Midtjylland senest 2 uger inden indvindingens påbegyndelse.

13. Personalet i råstofgraven skal være bekendt med vilkårene for tilladelsen. Et eksemplar af tilladelsen samt den til enhver tid godkendte grave- og efterbehandlingsplan skal forefindes på pladsen tilgængeligt for personalet.

### C.1.2. Godkendt materiel

14. Regionen har godkendt anvendelse af nedenstående materiel. Ændring i antal og type af maskiner og anlæg må kun ske efter godkendelse fra Region Midtjylland.

Matr.nr. 20b:

- 1 gummihjulslæsser
- 1 gravemaskine
- 1 vådsorteringsanlæg
- 1 knuser (maksimalt 8 uger pr. år)

Matr.nr. 17a:

- 2 gummihjulslæssere
- 1 powerscreen
- 1 knuser (maksimalt 8 uger pr. år)

### C.1.3. Driftstider

15. Indvinding og oparbejdning må kun foregå i tidsrummet:

- mandag til fredag kl. 07.00–18.00, dog ikke helligdage,
- lørdag kl. 07.00–14.00, dog ikke helligdage.

16. Udlevering og læsning af materialer, herunder lastbilkørsel inden for indvindingsområdet, må kun foregå i tidsrummet:

- mandag til fredag kl. 06.00–18.00, dog ikke helligdage,
- lørdag kl. 07.00–14.00, dog ikke helligdage.

17. Drift af knuseanlæg må kun foregå 4 timer i tidsrummet:

- mandag til fredag kl. 07.00–14.00, dog ikke helligdage.

18. Kørsel i terræn ved afrømning af muld, etablering af støjvolde samt ved efterbehandling må kun foregå i tidsrummet:

- mandag til fredag kl. 07.00–16.00, dog ikke helligdage.

#### C.1.4. Støj

19. Udsendelse af ekstern støj fra råstofgraven med tilhørende maskiner og faste og mobile anlæg skal begrænses. Støjniveauet (det energiækvivalente, korrigerede, A-vægtede lydtryksniveau,  $L_r$ ) må ved beboelse i nedenstående tidsrum ikke overstige følgende værdier:

- mandag til fredag kl. 07.00–18.00: 55 dB(A)
- mandag til fredag kl. 06.00–07.00: 40 dB(A)
- lørdag kl. 07.00–14.00: 45 dB(A)

20. Det maksimale støjniveau  $L_{pAmax}$  må for alle dage i tiden fra kl. 22.00 til kl. 07.00 ikke overstige 55 dB (A) målt/beregnet ved nærmeste nabobebyggelse.

21. I forbindelse med afrømning af muld og overjord samt efterbehandlingsarbejder accepteres der i en periode på maksimalt 3 uger om året et støjniveau på 60 dB(A) dog kun mandag-fredag i tidsrummet 7.00-16.00. Arbejdet skal tilrettelægges således, at støjgener mindskes mest muligt. Regionen skal orienteres 14 dage før disse anlægsarbejder påbegyndes.

22. Virksomheden er forpligtet til at bekoste og lade udføre støjmålinger og støjberregninger efter anmodning fra Region Midtjylland. Støjmålinger og støjberregninger kan maksimalt kræves én gang om året, medmindre forholdene i råstofgraven er ændrede. Målemetode og beregningsmodel fastlægges af Region Midtjylland.

23. Støjende anlæg skal om fornødent støjdæmpes således, at ovennævnte grænseværdier kan overholdes.

24. Der skal etableres følgende støjvolde for de enkelte graveetaper som angivet i graveplanen og dimensioneret jf. støjberregningerne, vedlagt miljøkonsekvensrapporten i bilag C:

- Etape 1  
3 m høj og 566 m lang jordvold på matr.nr. 20b Iller By, Grønbæk, langs skel mod vest og nord og  
2 m høj og 14 m lang jordvold på matr. 4b Iller By, Grønbæk, langs beboelsen på Søndermarksgade 43.
- Etape 2  
3 m høj og 566 m lang jordvold på matr.nr. 20b Iller By, Grønbæk, langs skel mod vest og nord,  
4 m høj og 108 m lang jordvold på matr. 4b Iller By, Grønbæk, langs beboelsen på Søndermarksgade 43 og  
3,5 m høj og 108 m lang jordvold på matr.nr. 4b Iller By, Grønbæk, langs skel mod matr.nr. 19a Iller By, Grønbæk.
- Etape 3  
3 m høj og 566 m lang jordvold på matr.nr. 20b Iller By, Grønbæk, langs skel mod vest og nord,

7 m høj og 182 m lang jordvold på matr. 4b Iller By, Grønbæk, langs beboelsen på Søndermarksgade 43 og  
6,5 m høj og 539 m lang jordvold på matr.nr. 17a Iller By, Grønbæk, langs skel mod syd.

25. Graveaktiviteterne, herunder kørsel på tilladelsens vejarealer, knusning og sortering af råstoffer må ikke overskride følgende grænseværdier for lavfrekvent støj, infralyd og vibrationer:

- 75 dB i boliger i boligområder (hele døgnet), børneinstitutioner og lignende, og boliger i blandet bolig/erhvervsområde i aften- og natperioden (kl. 18.00–07.00)
- 80 dB i boliger i blandet bolig / erhvervsområde i dagperioden (kl. 07.00-18.00) og kontorer, undervisningslokaler m.v.
- 85 dB i erhvervsbebyggelse.

#### C.1.5. Støv

26. Driften af virksomheden må ikke give anledning til væsentlige diffuse støvgener i omgivelserne. Det er tilsynsmyndigheden, der afgør, om generne er væsentlige.

27. Der skal træffes foranstaltninger til hindring af støvdannelse fra interne transportveje, materialebunker og produktionsanlæg fx ved vanding eller sprinkling i tørre perioder.

28. Råstoffer og jorddepoter skal placeres under hensyn til nærliggende beboelsesejendomme.

29. På de interne køreveje må der af hensyn til støj- og støvgener køres med en hastighed på maks. 20 km/t. Dette skal skiltes.

30. Der må ikke uden råstofmyndighedens godkendelse udsprede andre støvdæmpende midler end vand.

#### C.1.6. Graveafstande og begrænsninger

31. Gravning under grundvandsspejlet på matr.nr. 20b Iller By, Grønbæk skal mindst holde en afstand på 30 meter til skel.

32. Der må ikke graves under grundvandsspejl på matr.nr. 17a Iller By, Grønbæk, og der skal holdes min. 1 meters afstand til højeste grundvandsstand, som målt jf. vilkår 33.

33. Koten (DVR90) for grundvandsstanden skal fastlægges jf. monitoringsprogrammet fastsat i "Tilladelse til midlertidig grundvandsenkning og etablering af 2 A-boringer til monitorering af grund-

vandsstanden for "JJ Grus A/S" på matr.nr. 20b og 17a Iller By, Grønbæk" fra Silkeborg Kommune, dateret 22. august 2023.

34. Der må ikke inddrages areal, herunder afrømmes muld, nærmere naboskel end 5 meter, medmindre der foreligger en af regionen godkendt aftale om skelgennemgravning. Såfremt der ikke vil være behov for neddosning i forbindelse med efterbehandling, kan afstanden mindskes til 3 meter.

35. Støjvolde og oplag af overjord skal, af hensyn til sikring mod skred over skel, placeres i en afstand til naboskel og vejskel på min. 3 meter.

36. Der må ikke graves med risiko for skred uden for indvindingsområdet.

37. Der må indvindes over skel, hvis der ligeledes bliver meddelt tilladelse til råstofindvinding på nabomatriklen, og der foreligger en skelgennemgravningssaftale mellem ejerne af matriklerne. Indvinding over skel skal godkendes af Region Midtjylland.

38. Gravningen skal holdes mindst 25 meter fra grundmurede bygninger, gylletanke eller lignende bygningsanlæg, og herfra må der ikke graves stejlere end 1:2 (én meter ned for hver 2 meter hen).

39. Der må ikke graves nærmere end 20 meter til vejskel til Iller Damvej, og herfra må der ikke graves stejlere end 1:2 (én meter ned for hver 2 meter hen).

40. Der skal holdes en respektafstand på minimum 15 m til det beskyttede overdrev øst for indvindingsområdet på matr.nr. 17a Iller By, Grønbæk. Inden for de 15 m må der ikke graves eller oplagres materialer.

41. Tilstanden må ikke ændres nærmere end 5 meter fra digefod af beskyttede diger, og herfra må der ikke graves stejlere end 1:2 (én meter ned for hver 2 meter hen).

42. Respektafstande og skråningshældninger i forbindelse med forsyningsledninger og elmast skal følge anvisninger fra ledningsejer.

#### C.1.7. Bevaring af geologiske profiler

43. Blotlægges særligt værdifulde geologiske profiler i råstofgravens periferi, kan Region Midtjylland i forbindelse med efterbehandlingen forlange disse profiler bevaret, af formidlingsmæssige, undervisningsmæssige og videnskabelige grunde.



### C.1.8. Forebyggelse af jord- og grundvandsforurening

44. Der må ikke etableres tilløb eller afløb fra gravesøer og sedimentationsbassiner eller afledes spildevand og pladsvand uden særskilt tilladelse.

45. Uden for driftstiden skal adgangsvejen til råstofgraven være afspærret med aflåst bom eller tilsvarende.

46. Olie- eller kemikaliespild skal opsamles/bortgraves med det samme og håndteres som forurenede jord.

47. Der må ikke benyttes eller oplagres kemikalier i råstofgraven, f.eks. til at bekæmpe planter eller lignende stoffer, som kan indebære risiko for forurening af jord og grundvand.

48. Brændstoftanke med tilhørende slanger og studs samt øvrige olie- og kemikaliebeholdere, herunder beholdere med Adblue, skal anbringes i aflåselige, lukkede containere eller i bygninger med fast bund. Tanke og beholdere skal være forsynet med et opsamlingskar, som skal kunne rumme 100 % af beholdernes volumen. Alternativt skal der etableres godkendt afløb.

49. Der må ikke etableres underjordiske olietanke inden for gravearealet.

50. Entreprenørtanke kan benyttes inden for gravearealet, hvor der ikke er risiko for påkørsel eller forurening af grundvand ved spild. Entreprenørtanke skal senest ved arbejdstids ophør placeres uden for gravearealet. Tankene skal være godkendt efter gældende regler.

51. Tankning af maskiner, tanke og øvrige anlæg samt reparation af materiel i råstofgraven skal foregå ved brug af spildmætter eller anden sikring mod spild på jorden.

52. Køretøjer og andre maskiner skal holdes i god stand, så der ikke forekommer oliedryp/-spild.

53. Læssemaskiner og lign. skal uden for arbejdstiden parkeres uden for gravearealet.

54. Maskiner og andre driftsanlæg, som ikke længere finder anvendelse i råstofindvindingen inden for de næste to år, skal bortskaffes fra indvindingsområdet.

55. Råstofgraven må ikke benyttes til lager, bearbejdning eller salgssted for andet end de i denne råstofgrav indvundne materialer. Tilførsel af råstoffer fra andre råstofgrave kan kun ske efter godkendelse fra Region Midtjylland.

### C.1.9. Efterbehandling

56. Efterbehandlingen skal foregå efter den til enhver tid godkendte efterbehandlingsplan.

57. Efterbehandlingen skal foregå løbende og skal være afsluttet inden tilladelsens udløb.

58. Afsluttes indvindingen inden tilladelsens udløb, skal efterbehandling være udført senest 1 år efter endt gravning, dog ikke senere end tilladelsens udløb.

59. Der skal efterbehandles til sø og næringsfattig natur på matr.nr. 20b Iller By, Grønbæk, og landbrugsmæssige formål på matr.nr. 17a Iller By, Grønbæk, i overensstemmelse med efterbehandlingsplanen i miljøkonsekvensrapporten, vedlagt i bilag C.

60. Mod naboejendommene skal skråninger efterbehandles med anlæg 1:2 (én meter ned for hver 2 meter hen). Øvrige skråninger skal efterbehandles med anlæg jf. den til enhver tid godkendte efterbehandlingsplan.

61. Behandlingsanlæggene og dertil knyttede installationer, herunder eventuelle støbte fundamenter eller lignende, samt gravemaskiner, redskaber, bygninger og skure skal være fjernet senest 1 år efter endt gravning, dog ikke senere end tilladelsens udløb.

62. Ved efterbehandling af gravesøer skal der etableres en bredzone omkring søen på minimum 5 m med en maksimal hældning på 1:10.

63. Ved efterbehandling af gravesøer skal der etableres en lavvandet zone langs søbredden med en bredde på 3-5 meter (se nedenstående principskitse).

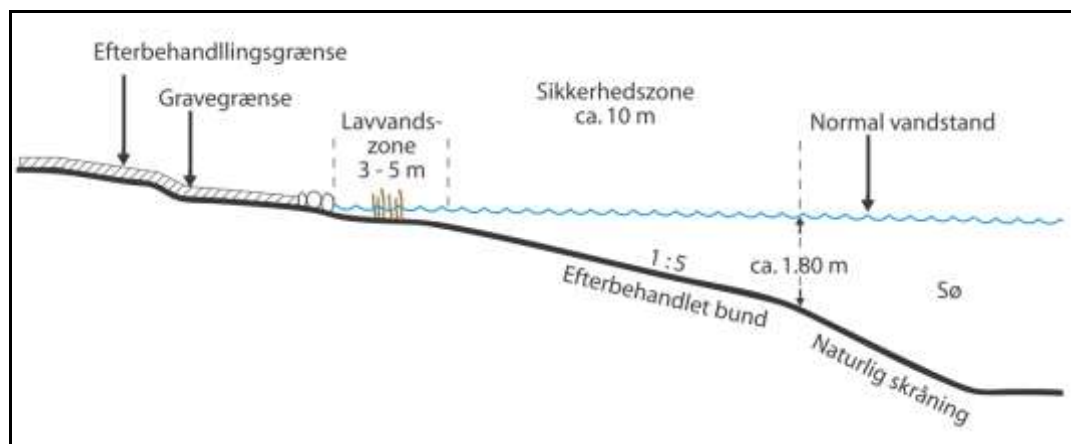
64. I forlængelse af lavvandszonen etableres en sikkerhedszone med en hældning på maksimalt 1:5 ned til 1,8 meters dybde (se nedenstående principskitse).

65. Der må ikke lægges muld eller beplantes inden for 10 meter af søen.

66. Der må ikke etableres tilløb eller afløb fra den efterbehandlede sø.

67. Ved etablering af sø, hvor der er risiko for tilstrømning af næringsstoffer eller pesticider fra omgivende dyrkede arealer eller dræn, skal der etableres banket, trug, minivådområde eller lignende, der sikrer, at der ikke sker direkte tilstrømning til søen.

68. Der må ikke efterbehandles til sø nærmere end 150 meter fra boringer til et alment vandværk og 75 meter fra drikkevandsboringer til ikke-almen vandindvinding.



Figur 1. Principskitse for efterbehandling af gravesø.

69. På de efterbehandlede arealer må der fremover ikke anvendes gødning og sprøjtemidler (kvælstof og pesticider).

## C.2. Vilkår i henhold til vandforsyningsloven

Silkeborg Kommune har i medfør af vandforsyningsloven meddelt tilladelse til gravning under grundvandsspejlet og dertilhørende grundvandssænkning samt til vandindvinding til vask af råstoffer på matr.nr. 20b Iller By, Grønbæk.

Vilkår for gravningen under grundvandsspejlet og vandindvindingen fremgår af tilladelserne, som er vedlagt i hhv. bilag D og E.

Silkeborg Kommune er den kompetente myndighed ift. tilladelserne efter vandforsyningsloven og fører tilsyn med indretningen og driften af vandindvindingsanlæg samt med indvundne vandmængder.

## C.3. Vilkår i henhold til miljøbeskyttelsesloven

Silkeborg Kommune har i medfør af miljøbeskyttelseslovens § 19 meddelt tilladelse til recirkulering af vand fra grusvask til samme grundvandssø, som anvendes til indvinding til grusvask på matr.nr. 20b Iller By, Grønbæk.

Vilkår for recirkulering af vaskevand fremgår af tilladelsen, som er vedlagt i bilag E.

Silkeborg Kommune er den kompetente myndighed ift. tilladelsen efter miljøbeskyttelsesloven og fører tilsyn med, at de fastsatte vilkår overholdes.

## D. Generelle bestemmelser iht. råstofloven

### D.1. Råstofindvinding

En tilladelse til indvinding af råstoffer kan gives for en 10-årig periode iht. råstoflovens § 9, stk. 1. I særlige tilfælde kan en tilladelse gives for en længere periode. Region Midtjylland træffer afgørelse om tilladelsens varighed på baggrund af ansøgningens indhold samt en afvejning efter råstoflovens § 3, herunder sikring af råstofressourcens udnyttelse. Da efterspørgslen på råstoffer kan variere fra år til år, og da efterspørgslen kan være svær at forudsige, giver Region Midtjylland typisk tilladelse til råstofindvinding for en 10-årig periode for at sikre, at den pågældende råstofressource udnyttes fuldt ud.

Afsluttes en råstofindvinding tidligere end tilladelsens varighed, vil indvindingsområdet blive efterbehandlet, og råstoff tilladelsen vil blive afsluttet tidligere end den fastsatte udløbsdato.

Inden for det område, som tilladelsen omfatter, kan der indvindes andre råstoffer eller større mængder end angivet i tilladelsen, såfremt der sker anmeldelse til Region Midtjylland inden 4 uger efter, at den pågældende indvinding er påbegyndt, jf. råstoflovens § 9, stk. 2. Region Midtjylland kan, inden 4 uger efter at anmeldelsen er modtaget, forbyde videre indvinding, der strider mod den meddelte tilladelse eller stille særlige vilkår for indvindingen.

### D.2. Gyldighed og tilbagekaldelse

Råstofindvindingen må ikke påbegyndes før klagefristen er udløbet. Hvis der indkommer en klage, får ansøgeren besked, og indvinding eller anden udnyttelse af tilladelsen må ikke begyndes, før en endelig afgørelse er truffet, medmindre klagemyndigheden bestemmer andet.

Råstoff tilladelsen bortfalder, hvis den ikke udnyttes inden 3 år efter, at den er meddelt, eller ikke har været udnyttet i 3 på hinanden følgende år, medmindre andet fremgår af tilladelsens vilkår.

Råstoff tilladelsen kan tilbagekaldes af Region Midtjylland i tilfælde af grov eller gentagen overtrædelse af vilkårene, som beskrevet i råstoflovens § 11.

### D.3. Tinglysning

Når afgørelsen er endelig, tinglyser Region Midtjylland på ejendommen en deklaration om efterbehandlingsvilkårene. Vilkår 69 vedrørende forbud mod anvendelse af sprøjtemidler og gødning vil forblive tinglyst på ejendommen efter tilladelsens udløb. De øvrige vilkår aflyses, når råstofindvindingen og efterbehandlingen er afsluttet og godkendt af råstofmyndigheden.

Agiften for tinglysningen er for tiden 1.750 kr. I henhold til § 10, stk. 6 i råstofloven skal tinglysningsgebyret betales af ejendommens ejer, men opkræves hos ansøger. Afgiften vil blive opkrævet, når tinglysningen er sket.

#### D.4. Grave- og efterbehandlingsplan og sikkerhedsstillelse

Grave- og efterbehandlingsplanen er en skriftlig og grafisk fremstilling, der indeholder hovedlinjerne i den påtænkte råstofindvinding og den efterfølgende efterbehandling. Planen skal give et overblik over, hvorledes indvindingen tilrettelægges i indvindingsperioden samt hvordan der påtænkes at efterbehandle. Da råstofbranchen følger samfundsudviklingen er graveplan og periode kun vejledende, da en eventuel nedgang i væksten i bygge- og anlægsbranchen kan medføre, at indvindingstakten ikke kan overholdes. Efterbehandlingsplanen er ligeledes vejledende, da områdets endelige udseende afhænger meget af, hvordan den lokale forekomst er placeret.

Den overordnede plan for gravning og efterbehandling udarbejdes af ansøger og skal godkendes af råstofmyndigheden.

I graveplanen skal der oplyses om overjordsmægtigheden og placeringen af muld- og overjordsdepoter, afskærmende foranstaltninger i form af volde eller beplantninger, udgangspunktet for gravningen og graveretningen, afstanden mellem indvindingsområdet, naboskel og de omboende, den anvendte arbejdsmetode, placering og type af tekniske anlæg, placering af lagerarealer og udleveringssteder, indvindingens opdeling i etaper, adgangsveje, eventuel beliggenhed af grundvandsindvindinger og vandløb, eventuel beliggenhed af fortidsminder samt eventuelle ledningers placering. Graveplanen skal, når det er relevant, indeholde et kort med angivelse af følgende:

- volde inkl. dimensioner – højde, længde, bredde
- jorddepoter
- stationære anlæg
- parkeringsplads for mobile maskiner
- startsted for indvindingen
- opdeling i etaper
- skråningsanlæg
- graveafstande
- indvindingsboringer inden for 300 m fra indvindingsområdet
- slambassin
- adgangsvej
- interne veje
- bygninger, brovægt og mandskabsvogne
- støvdæmpende foranstaltninger

Efterbehandlingsplanen skal indeholde oplysninger om hensigten med efterbehandlingen, genudlægning af overjord og muld, herunder

eventuel tilkørsel af jord udefra, skrænthældninger, art og placering af evt. beplantning samt opståede søers placering og deres dybde. Efterbehandlingsplanen skal anvise hvorledes vilkårene for efterbehandling forventes efterlevet og indeholde et kort med angivelse af:

- formål
- skråningsanlæg
- udlægning af muld
- beplantning
- stier og veje
- bygninger
- søer

#### D.4.1. Godkendelse af grave- og efterbehandlingsplan

Side 20

Region Midtjylland godkender efter råstoflovens § 7, stk. 1 hermed grave- og efterbehandlingsplanen, som beskrevet i miljøkonsekvensrapporten vedlagt i bilag C.

Indvinderen skal udarbejde en revideret grave- og efterbehandlingsplan, hvis forholdene ved indvindingen er væsentligt ændrede, eller hvis der i øvrigt søges om justeringer eller ændringer. Den ændrede plan skal fremsendes til Region Midtjylland, og er først gældende efter regionens skriftlige meddelelse herom.

#### D.4.2. Sikkerhedsstillelse

Der skal stilles en garanti for opfyldelse af vilkårene om efterbehandling jf. råstoflovens § 10, stk. 1, nr. 2. Sikkerhedsstillelsen skal være en ikke tidsbegrænset, nominal økonomisk sikkerhed. Sikkerhedsstillelsen frigives først, når den i efterbehandlingsplanen beskrevne efterbehandling er udført og godkendt af Region Midtjylland. Delvis frigivelse kan ske ved godkendelse af efterbehandlingen på delarealer.

Beregningen af sikkerhedsstillelsen er foretaget ud fra grave- og efterbehandlingsplanen, som viser efterbehandling af 8,3 ha til natur og 11,5 ha til jordbrugsmæssige formål. Beløbet for sikkerhedsstillelsen er fastsat til 2.842.500 kr.

Sikkerhedsstillelsen kan forventes genberegnet, reduceret eller øget, såfremt forudsætningerne i grave- og efterbehandlingsplanen ændres væsentligt.

#### D.5. Tilsyn og besigtigelse

Region Midtjylland fører tilsyn med indvindingen og foretager besigtigelse af arealet for blandt andet at påse, at tilladelsen og vilkårene overholdes. Tilsynsmyndigheden har uden retskendelse adgang til offentlige og private ejendomme for at foretage dette tilsyn, og politi-



et yder om nødvendigt bistand til at gennemføre dette. Ved eftersyn af erhvervsvirksomheder skal den ansvarlige indvinder give myndigheden de fornødne oplysninger, vejledning og hjælp, jf. råstoflovens § 32 og 32a.

Tilsynsmyndigheden skal foranledige et ulovligt forhold lovliggjort, medmindre forholdet har underordnet betydning. Region Midtjylland kan meddele påbud om, at et ulovligt forhold skal lovliggøres inden for en nærmere fastsat frist jf. råstoflovens § 33.

Det påhviler den til enhver tid værende ejer eller bruger af en ejendom eller indvindingsmateriel at berigtige et ulovligt forhold.

Region Midtjylland kan umiddelbart lade foretage, hvad der er nødvendigt på ejerens og indvinderens bekostning, hvis et påbud om at lovliggøre et ulovligt forhold ikke efterkommes rettidigt, jf. råstoflovens § 33.

Tilsynsmyndigheden kan påbyde den ansvarlige for indvindingen at foretage prøveudtagning, analyser og målinger af råstoffer, der indvindes, af stoffer der udsendes til omgivelserne og af støj og rystelser m.m. jf. råstoflovens § 32a.

## D.6. Indberetning af indvunden mængde

Der skal hvert år gives oplysninger til Region Midtjylland om arten og mængden af de råstoffer, der indvindes i hver råstofgrav, samt om anvendelsen heraf. Indberetningen skal ske via den digitale løsning der henvises til af regionen. Region Midtjylland videresender indberetningen til Danmarks Statistik.

## D.7. Underretning ved konkurs, overdragelse af rettighed mv.

I tilfælde af indvindingsvirksomhedens konkurs, betalingsstandsning m.v., er såvel ejendommens ejer som den, der driver indvindingsvirksomheden, forpligtet til straks at underrette tilsynsmyndigheden.

Ønsker man at overdrage indvindingstilladelsen til en anden, skal dette i god tid forinden anmeldes til Region Midtjylland, vedlagt en underskrevet overdragelseserklæring, som er underskrevet af både den tidligere og af den nye indehaver af tilladelsen. Erklæringen skal tydeligt fastslå, at den nye indehaver af tilladelsen er bekendt med tilladelsens vilkår, aftaler mv. og er indforstået med at overtage alle forpligtigelser.

Såfremt ejendommens ejer ikke er en af parterne, skal der hertil foreligge tydelig dokumentation for, at denne er indforstået med overdragelsen af tilladelsen.

Der skal stilles sikkerhed fra den nye indehaver, og Region Midtjyl-

land kan samtidig kræve en ny grave-/efterbehandlingsplan udarbejdet og indsendt til godkendelse.

#### D.8. Råstofafgift

Råstofindvinderen er forpligtet til at betale råstofafgift. Råstofindvinderen skal lade sig registrere for råstofafgift hos told- og skatteforvaltningen. Registreringen sker gennem Erhvervsstyrelsen, [www.virk.dk](http://www.virk.dk).

Råstofindvinderen skal med udgangen af hvert kvartal senest den 15. i efterfølgende måned, angive og betale råstofafgiften til told- og skatteforvaltningen. Læs mere i affalds- og råstofafgiftsloven.

Region Midtjylland giver meddelelse til SKAT ved at sende en kopi af tilladelsen.

#### D.9. Ændring af vilkår

Region Midtjylland kan fastsætte yderligere vilkår eller foretage ændringer af allerede stillede vilkår, hvis det på et senere tidspunkt måtte vise sig nødvendigt af hensyn til opfyldelsen af råstoflovens formålsbestemmelser.

Vilkår kan i øvrigt revideres for at forbedre tilladelsesindehaverens egenkontrol eller opnå et mere hensigtsmæssigt tilsyn. Eventuelle nye vilkår eller ændringer af eksisterende vilkår vil dog kun blive aktuelt, såfremt der er tale om ændrede forudsætninger i forhold til grundlaget for denne afgørelse.

## E. Generelle bestemmelser iht. anden lovgivning

### E.1. Fortidsminder

Hvis der under råstofindvindingen fremkommer fortidsminder, skal alt jordarbejde og indvinding i det berørte område omgående standses og anmeldelse foretages til Museum Silkeborg, jf. museumslovens<sup>7</sup> § 29.

Bygherre/entreprenør har altid mulighed for at indhente det arkæologisk ansvarlige museums udtalelse forud for jordarbejder, jf. museumslovens § 25. Herved gives de bedste muligheder for at undgå standsning af jordarbejdet og indvindingen, samt udgifter til en arkæologisk undersøgelse jf. museumslovens § 27.

En udtalelse fritager ikke bygherre/entreprenør fra forpligtelsen til at standse anlægsarbejdet og underrette museet, hvis arkæologiske levn påtræffes.

Museum Silkeborg har i hørings svar af 3. marts 2022 anbefalet, at der foretages en arkæologisk prøvegravning af området i god tid før evt. muldafrømning og råstofindvinding. Region Midtjylland opfordrer til, at indvinder følger museets anbefalinger.

### E.2. Bygninger, mandskabsvogne m.m.

Hvis der ønskes opsat mandskabsvogne, administrationsbygninger, brovægt eller lignende i råstofgraven, skal der søges særskilt om tilladelse til dette. Dette gælder også for midlertidigt opsatte skurvogne, brovægte, stationære tankanlæg eller lignende. Ansøgning skal indsendes til Silkeborg Kommune.

### E.3. Dræn

Jf. vandløbslovens<sup>8</sup> bestemmelser må ingen afbryde eller ændre nogen former for vandløb eller dræn uden vandløbsmyndighedens tilladelse. Funktionen af områdets drænsystemer skal således opretholdes under råstofgravningen, og eventuelle ændringer i drænsystemer skal ske efter aftale med kommunen, som er vandløbsmyndighed.

---

<sup>7</sup> LBK nr. 358 af 08/04/2014 Bekendtgørelse af museumsloven

<sup>8</sup> LBK nr. 1217 af 25/11/2019 Bekendtgørelse af lov om vandløb

## E.4. Fredning og beskyttelse af visse dyre- og plantearter

Af artsfredningsbekendtgørelsens<sup>9</sup> § 6 fremgår det, at:

- Kolonirugende fugles redetræer ikke må fældes i perioden 1. februar-31. juli.
- Rovfugles og uglers redetræer må ikke fældes i perioden 1. februar-31. august (se dog nedenfor).
- Ørnes, sort storke og rød glentes redetræer ikke må fældes.
- Hule træer og træer med spættehuller ikke må fældes i perioden 1. november-31. august.
- Digesvalereder ikke må ødelægges i perioden 1. april-31. august.

En række arter er desuden beskyttet jf. habitatbekendtgørelsens bilag IV. Disse bilag IV-arter er beskyttede overalt, hvor de forekommer. Dette kan betyde, at gennemførelsen af en hidtil planlagt efterbehandling ikke kan udføres uden særlige hensyn.

Følgende arter kan eksempelvis tænkes at forekomme i forbindelse med råstofgrave: spidssnudet frø, stor vandsalamander, markfirben, strandtudse og arter af flagermus.

Miljøstyrelsen er myndighed for beskyttelse af bilag IV-arter.

## E.5. Beskyttelse af søer

Jf. naturbeskyttelseslovens § 3 må der ikke foretages ændring i tilstanden af efterbehandlede søer og vandhuller, hvis areal er over 100 m<sup>2</sup> og uden afløb, medmindre der meddeles dispensation fra kommunen.

## E.6. Vejadgang og færdsel på veje

Nye adgange og udvidelse af eksisterende adgange til offentlige veje må jf. vejlovens<sup>10</sup> § 49 ikke etableres uden vejmyndighedens tilladelse (Silkeborg Kommune). Nye adgange m.m. til private fællesveje skal følge bestemmelserne i lov om private fællesveje<sup>11</sup>.

Indvinder har oplyst, at ind- og udkørsel vil ske til Iller Damvej. Silkeborg Kommune har på baggrund af oplysningerne vedrørende trafikale forhold i miljøkonsekvensrapporten (bilag C) vurderet, at den ansøgte ind- og udkørsel ikke kræver fornyet tilladelse til overkørsel eller anden trafikregulering end den allerede gældende for højresving forbudt ved udkørsel fra råstofgraven.

---

<sup>9</sup> BEK nr. 521 af 25/03/2021 Bekendtgørelse om fredning af visse dyre- og plantearter og pleje af tilskadekommet vildt.

<sup>10</sup> LBK nr. 435 af 24/04/2024 bekendtgørelse af lov om offentlige veje m.v.

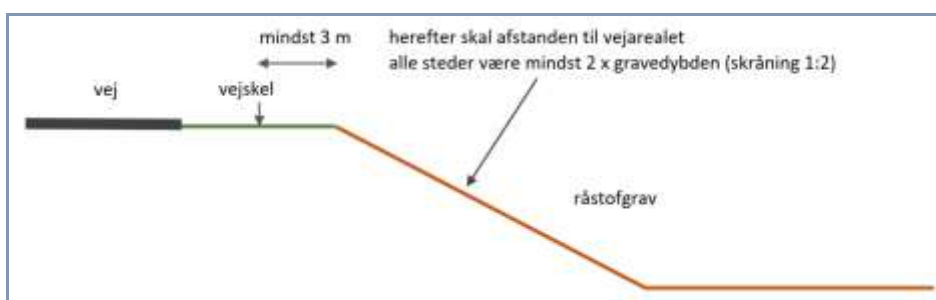
<sup>11</sup> LBK nr. 1050 af 17/09/2024 Bekendtgørelse af lov om private fællesveje.

Forhold vedrørende færdsel på offentlig vej og private fællesveje (herunder støj og støv) reguleres i øvrigt af vejmyndigheden i samarbejde med politiet.

### E.7. Afstandskrav til offentlig og privat vej

Råstofindvinding inden for graveområder, som grænser op til eller strækker sig over eksisterende og planlagte offentlige og private veje, skal respektere gældende vejbyggelinjer pålagt efter vejlovens bestemmelser. De offentlige veje inddeles i statsveje med Vejdirektoratet som vejmyndighed og kommuneveje med kommunalbestyrelsen som vejmyndighed. For private veje er kommunalbestyrelsen vejmyndighed.

Jf. vejlovens § 73 stk. 3 kræver det vejmyndighedens tilladelse at foretage udgravning eller påfyldning nærmere vejens areal end 3 m samt nærmere vejens areal end svarende til to gange højdeforskellen mellem udgravningen eller påfyldningen og vejens areal. Dette finder tilsvarende anvendelse ved udgravning og opfyldning på og ved private fællesveje. Se nedenstående principskitser.



Figur 2. Principskitse for udgravning nær offentlig vej og privat fællesvej uden særskilt tilladelse fra vejmyndigheden.



Figur 3. Principskitse for påfyldning nær offentlig vej og privat fællesvej uden særskilt tilladelse fra vejmyndigheden.

Ud over vejlovens afstandskrav skal der tages hensyn til trafikikkerheden inden for sikkerhedszonen. Sikkerhedszonen er et areal langs køresporet, som skal være fri for påkørselsfarlige faste genstande, og som er udformet sådan, at et køretøj der utilsigtet forlader køresporet heller ikke vælter.

Bredden af sikkerhedszonen ses i nedenstående figur 6.25 fra Vejdirektoratets håndbog herom fra 2021.<sup>12</sup> Sikkerhedszonen beregnes fra vejkannten.

Sikkerhedszonebredde										
$V_p$ (km/h)	40	50	60	70	80	90	100	110	120	130
Horizontalradius (m)	Krav til bredden af sikkerhedszonen $b$ i plant terræn									
$\geq 1.000$ , eller lige vej	2,0	3,0	4,0	5,0	6,0	7,0	8,0	9,0	10,0	11,0
900	2,2	3,6	4,8	6,0	7,2	8,4	9,6	10,8		
800	2,4	3,6	4,8	6,0	7,2	8,4	9,6	11,6		
700	2,4	3,6	4,8	6,5	7,8	9,1	10,4	13,0		
600	2,4	3,9	5,2	6,5	7,8	9,1	11,2			
500	2,6	3,9	5,2	7,0	8,4	10,3	12,0			
400	2,8	4,2	5,6	7,0	9,0	11,0				
300	3,0	4,5	6,4	8,0	9,5					
200	3,4	5,1	7,2							
100	4,8	7,5								

Figur 6.25 Krav til bredden af sikkerhedszonen på lig vej og i ydersiden af horisontalkurver i plant terræn fra håndbogen "Autoværn og tilhørende udstyr" rev. Nov. 2007.

## E.8. Forsyningsledninger

Gravearbejde nær og under forsyningsledninger skal følge gældende forskrifter og vejledninger, herunder "Bekendtgørelse om sikkerhed for udførelse af ikke-elektrisk arbejde i nærheden af elektriske anlæg"<sup>13</sup>, "Pas på gasledningerne. Tekniske forskrifter for arbejder i nærheden af gasledninger" udgivet af de danske naturgasselskaber og HOFOR, "Pas på ledningerne og livet" udgivet af Sikkerhedsstyrelsen m.fl. samt øvrige generelle anvisninger fra ledningsejere.

## E.9. Stationære olie- og brændstoftanke

Olietankbekendtgørelsens<sup>14</sup> krav og øvrige krav i olietankenes typegodkendelser til indretning, sløjfning, trykprøvning eller anden inspektion skal til enhver tid være overholdt. Kommunen er myndighed vedr. olietankbekendtgørelsen.

<sup>12</sup> Vejdirektoratet, håndbog, Grundlag for udformning af trafikarealer, maj 2021.

<sup>13</sup> BEK nr. 1112 18/08/2016 Bekendtgørelse om sikkerhed for udførelse af ikke-elektrisk arbejde i nærheden af elektriske anlæg

<sup>14</sup> BEK nr. 1257 af 27/11/2019 Bekendtgørelse om indretning, etablering og drift af olietanke, rørsystemer og pipelines



## E.10. Mobile olietanke (entreprenørtanke)

Krav til mobile olietanke, som reguleret af ADR<sup>15</sup>, herunder krav til typegodkendelse, indretning, sløjfning, trykprøvning eller anden inspektion skal til enhver tid være overholdt. Region Midtjylland er som råstofmyndighed samtidig tilsynsmyndighed vedr. mobile olietanke.

## E.11. Affaldshåndtering

Affald må ikke henlægges i råstofgraven, men skal jf. miljøbeskyttelseslovens<sup>16</sup> §§ 43, 44 og 45 håndteres i henhold til Silkeborg Kommunes affaldsregulativer.

## E.12. Tilførsel af jord til råstofgrave

Tilførsel af såvel forurenede som uforurenede jord til råstofgrave og tidligere råstofgrave er forbudt jf. jordforureningslovens<sup>17</sup> § 52 stk. 1. Region Midtjylland kan i visse tilfælde undtagelsesvis meddele dispensation fra forbuddet efter bestemmelserne i lovens § 52 stk. 2. Foreligger der ikke en gældende dispensation til tilførsel af jord, må der således ikke tilføres jord til råstofgraven.

---

<sup>15</sup> Færdselsstyrelsen, Konvention om international transport af farligt gods ad vej (ADR) gældende fra 1. januar 2023.

<sup>16</sup> LBK nr. 1218 af 11/10/2024 Bekendtgørelse af lov om miljøbeskyttelse

<sup>17</sup> LBK nr. 282 af 27/03/2017 Bekendtgørelse af lov om forurenede jord

## F. Region Midtjyllands behandling af sagen

### F.1. Afvejning af hensyn og interesser

Det fremgår af råstoflovens § 3, at der ved lovens anvendelse, herunder stillingtagen til ansøgninger om råstofindvinding, på den ene side skal lægges vægt på råstofressourcernes omfang og kvalitet og en sikring af råstofressourcernes udnyttelse samt tages erhvervs-mæssige hensyn. På den anden side skal der lægges vægt på miljøbeskyttelse og vandforsyningsinteresser, beskyttelse af arkæologiske og geologiske interesser, naturbeskyttelse, herunder bevarelsen af landskabelige værdier og videnskabelige interesser, rekreative interesser, en hensigtsmæssig byudvikling, infrastrukturanlæg, herunder energiproducerende anlæg, jord- og skovbrugsmæssige interesser, sandflugtsbekæmpelse og risiko for oversvømmelse eller erosion af kysten, fiskerimæssige interesser, ulemper for skibs- og luftfarten samt ændringer i strøm- og bundforhold.

Region Midtjylland har ved behandlingen af ansøgningen behandlet nedenstående forhold. Flere af forholdene har betydning for og er inddraget i den samlede afvejning af hensyn og interesser efter råstoflovens § 3. Regionens afvejning og vurderinger er baseret på de oplysninger m.v., som ansøger har fremlagt i miljøkonsekvensrapporten, vedlagt i bilag D, egne supplerende oplysninger, oplysninger fra fagekspertes samt oplysninger fremkommet under høringer.

### F.2. Planforhold

#### F.2.1. Råstofplan

Det tilladte indvindingsområde er beliggende i graveområde Ans og Ans Syd, omfattet af Råstofplan 2020 for Region Midtjylland, og er reserveret til indvinding af sand, grus og sten. Råstofindvinding kan som udgangspunkt kun finde sted inden for de udlagte råstofgraveområder. Inden for graveområderne kan det derfor forventes, at der på visse vilkår vil blive givet tilladelse til indvinding af råstoffer, når der er behov for materialerne.

Indvinding af råstoffer skal foregå på en bæredygtig måde. Når en råstofgrav er åbnet, bør forekomsten i det pågældende areal udnyttes fuldt ud, medmindre der er særlige forhold, som forhindrer dette eller taler afgørende imod det.

Der bør ske gennemgravning af skel mellem indvindingsområder, der udnyttes af forskellige firmaer eller på forskellige tidspunkter.

## F.2.2. Kommuneplan

Råstofplanens arealreservationer er indarbejdet i Kommuneplan 2020-2032 for Silkeborg Kommune.

I kommuneplanen er der udpeget følgende arealinteresser i indvindingsområdet:

- Skovrejsningsområder uønsket - matr.nr. 20b Iller By, Grønbæk
- Bevaringsværdigt landskab – del af matr.nr. 17a og del af 20b Iller By, Grønbæk
- Særlig værdifuldt landbrugsområde – matr.nr. 17a og del af 20b Iller By, Grønbæk
- Potentielle naturbeskyttelsesinteresser - matr.nr. 20b Iller By, Grønbæk

Kommuneplanens oplysninger om disse arealinteresser, herunder beskrivelser i retningslinjer er inddraget i regionens afvejning efter råstofloven.

Udpegningerne er ikke af en sådan karakter, at de er en hindring for den ansøgte råstofindvinding eller efterbehandling. Den ansøgte råstofindvinding vil midlertidigt lægge beslag på arealer, som hidtil har været anvendt til jordbrug (del af matr. nr. 17b Iller By, Grønbæk, hvor der efterbehandles til jordbrug). På matr. nr. 20b Iller By, Grønbæk er der ifølge gældende indvindingstilladelse krav om efterbehandling til natur, og der ansøgte projekt ændrer ikke på, at arealet allerede er udgået som landbrugsareal.

Den midlertidige råstofindvinding på arealerne vil således ikke være en hindring for efterfølgende anvendelse til jordbrug eller natur. Indvindingsområdet er udlagt til graveområde i Råstofplan 2020, og der har foregået råstofindvinding i området i en længere årrække.

## F.2.3. Lokalplan

Der er ikke vedtaget lokalplan for de omfattede arealer.

## F.2.4. Statslige planer

Statslige planer, som vedrører de omfattede arealer er Vandområdeplanerne og Natura 2000-planerne.

Forhold vedrørende Vandområdeplan 2021-2027 er behandlet i afsnit F.4.1.

Forhold vedrørende Natura 2000-planer 2022-2027 er behandlet i afsnit F.4.2.

### F.3. Råstofressourcens omfang, kvalitet og udnyttelse

Indvinder har udført undersøgelser af råstofressourcens forekomst og kvalitet ved gravninger i området. Råstofressourcens forekomst og kvalitet er beskrevet i miljøkonsekvensrapportens afsnit 4.1.

Region Midtjylland skønner, at der på baggrund af disse oplysninger forefindes en betydelig forekomst af sand, grus og sten inden for det ansøgte graveareal. Der er en aktuell og fortsat samfundsmæssig og erhvervsmæssig efterspørgsel på denne råstofressource, hvilket også danner grundlag for udlægningen af råstofgraveområdet i den gældende Råstofplan 2020.

### F.4. Miljømæssige forhold

#### F.4.1. Grundvandsforekomster, overfladevand og drikkevandsinteresser

I Region Midtjyllands afgrænsningsudtalelse afsnit 3.4 findes en gennemgang af grundvandsforhold, drikkevandsinteresser og overfladevand i området samt regionens vurdering af påvirkning på vandforekomster og drikkevandsinteresser. Forhold vedrørende drikkevand og overfladevand er yderligere behandlet i miljøkonsekvensrapportens afsnit 11. Råstof- og vandindvindings påvirkning af geologiske og hydrogeologiske forhold, herunder grundvandssænkning mm. er yderligere beregnet og behandlet i miljøkonsekvensrapportens afsnit 10. Afgrænsningsudtalelsen findes i bilag B, og miljøkonsekvensrapporten findes i bilag C.

For at mindske risikoen for utilsigtede påvirkninger af grundvand, overfladevand og drikkevand har Region Midtjylland fundet anledning til at stille vilkår om forebyggelse af jord- og grundvandsforurening:

- Vilkår 30 således risiko for forurening ved anvendelse af støvdæmpende midler kan vurderes inden brug.
- Vilkår 32-33 til sikring af, at der ikke utilsigtet opstår en sø i bunden af graven, hvorfra næringsstoffer i muldlaget kan udvaskes til grundvandet.
- Vilkår 44-55 således risikoen for forurening af jord, grundvand og overfladevand som følge af afledning af spildevand, opbevaring af olie og kemikalier, anvendelse af køretøjer og øvrige maskiner i råstofgraven mindskes.
- Vilkår 69 om forbud mod anvendelse af sprøjtemidler og gødning således der ikke efter endt råstofindvinding opstår risiko

for forurening af grundvandet som følge af fjernelse af jordlag over det terrænnære grundvandsmagasin.

- Vilkår 65-67 af hensyn til grundvandskvaliteten stilles vilkår til sikring mod tilstrømning af næringsstoffer mm. til efterbehandlede gravesøer.

Silkeborg Kommune har endvidere i deres tilladelse til indvinding, nedsivning og udledning af vaskevand fra grusvask via gravesø og tilladelse til grundvandssænkning stillet vilkår, som sikrer, at der ikke sker en uacceptabel påvirkning af områdets grundvandsforekomster, overfladevand og drikkevand, hverken kvalitativt eller kvantitativt. Silkeborg Kommunes tilladelser er vedlagt som bilag D og E.

På baggrund af de udførte faglige vurderinger af konsekvenserne, og ud fra de i tilladelsernes konkrete stillede vilkår vurderer Region Midtjylland, at målsatte grundvandsforekomster, vandløb eller søer ikke vil blive væsentligt påvirket af råstofindvindingen. Ligeledes vurderes råstofindvindingen ikke at kunne påvirke drikkevandsindvindinger eller beskyttet natur væsentligt.

Regionen lægger særligt vægt på, at beregninger og erfaringer fra lignende indvindinger viser, at grundvandssænkningerne som følge af råstofindvindingen under grundvandsspejlet og indvinding af vand til grusvask er forholdsvis små og lokale.

#### F.4.2. Naturbeskyttelse, Natura 2000 og habitatbekendtgørelsen

I afgrænsningsudtalelsens afsnit 3.2 findes en gennemgang af råstofindvindingens påvirkning på Natura 2000-områder, udpegningsgrundlaget for nærmeste Natura 2000-område samt den biologiske mangfoldighed, flora og fauna i øvrigt.

Råstofindvindingens påvirkning af beskyttet natur samt plante- og dyreliv er yderligere belyst i miljøkonsekvensrapportens afsnit 9 og 10. Afgrænsningsudtalelsen findes i bilag B, og miljøkonsekvensrapporten findes i bilag C.

Miljøpåvirkninger som følge af indvinding af råstoffer på land er som regel forholdsvis lokale. Støj og støv fra indvindingen vil kunne påvirke de nære omgivelser op til en afstand af maksimalt 300 m fra selve graveområdet. Indvinding af grundvand til grusvask og sænkning af grundvandet som følge af indvinding under grundvandsspejlet kan medføre en påvirkning af grundvandspotentiallet. Sænkningen vil som regel ikke vil være sporbar længere væk end 300 meter fra gravefronten. Terræændringer som følge af råstofindvinding kan medføre ændring af afstrømning af overfladevand til nærliggende søer, vandløb og vådområder.

I forhold til beskyttede arter kan indvinding af råstoffer medføre en barriereeffekt for eventuelle arter samt påvirke den økologiske funktionalitet for arterne, den relevante afstand for nærmere vurdering afhænger af forekomsten af arter og varierer for de enkelte arter.

Nærmeste internationale naturbeskyttelsesområde ligger 3,2 km øst for projektområdet. Det er Natura 2000-område nr. 49 Gudenå og Gjærn Bakker, som omfatter habitatområde H45.

På grund af afstanden til Natura 2000, de beregnede grundvands-sænkninger og øvrige oplysninger i miljøkonsekvensrapporten vurderer Region Midtjylland, at den ansøgte råstofindvinding ikke vil kunne påvirke nærmeste eller øvrige Natura 2000-områder. En mere detaljeret vurdering findes i afgrænsningsudtalelsens afsnit 3.2.1.

I forbindelse med udarbejdelsen af miljøkonsekvensrapporten er fredede og beskyttede arter eftersøgt både inden for det ansøgte areal og i nærområdet op til 1 km omkring det ansøgte areal. Der er udført en grundig gennemgang af data og feltundersøgelser er udført med den rette ekspertise jf. gældende vejledninger på området, se miljøkonsekvensrapportens afsnit 9 med tilhørende bilag.

Der er ikke tidligere eller ved feltundersøgelser udført i forbindelse med miljøkonsekvensrapporten registreret bilag IV-arter inden for råstofgravearealet.

Der er ved feltundersøgelser registreret følgende bilag IV-arter på egnede lokaliteter i nærområdet:

- Stor vandsalamander
- Spidssnudet frø

Indvindingen af råstoffer i graveområdet vil ikke påvirke lokaliteter, der rummer egnede levesteder for stor vandsalamander eller spidssnudet frø, og vurderes derfor ikke at kunne påvirke arterne negativt.

Det forventes at området overflyves eller anvendes af en række flagermusarter; dværgflagermus, pipistrelflagermus, troldflagermus, vandflagermus, damflagermus, brunflagermus, sydflagermus, skimmelflagermus og langøret flagermus. Der er ikke fundet egnede yngle- eller rasteplasser eller væsentlige levesteder i øvrigt for flagermus inden for gravearealet. Flagermus vurderes på dette grundlag ikke at blive påvirket af råstofindvinding i området.

Øvrige relevante bilag IV-arter, rødlistede og fredede arter er eftersøgt på egnede lokaliteter i området, men ikke fundet.

Efter endt råstofindvinding vil det efterbehandlede naturareal på matr.nr. 20b med en større sø og flere mindre lavvandede søer kunne øge mulighederne for udbredelse af nogle af paddearterne i området. endvidere vil der blive efterladt næringsfattige sydvendte skrånninger, som kan øge mulighederne for udbredelse af bl.a. markfirben.

Af hensyn til etablering af en sø med god naturværdi er der stillet vilkår om udformningen af søbredder mm. ved efterbehandling af gravesøerne, vilkår 62-66. For at sikre at overfladevand m.v. ikke ledes direkte i den sø, der bliver etableret ved råstofindvindingen, har regionen stillet vilkår om, at der skal etableres banket, trug eller lignende, se vilkår 67.

Indvindingen vurderes på ovennævnte grundlag og med de stillede vilkår ikke at medføre direkte eller indirekte indvirkninger på levevilkårene for beskyttede dyre- og plantearter. Region Midtjylland finder derfor, at der ikke skal foretages en konsekvensvurdering efter habitatbekendtgørelsen af projektets indvirkninger på bilag IV-arter.

Umiddelbart øst for graveområdet på matr.nr. 20b Iller By, Grønbæk i tilknytning til et tilløb til Naderup Bæk findes mosearealer og overdrev, som er beskyttede efter Naturbeskyttelsesbeskyttede lovens § 3. Vurdering af påvirkningen af vådområder findes i afsnit F.4.1. Der må ikke ske påvirkning af det § 3 beskyttede areal eller af vandføringen i Naderup Bæk, og derfor stilles der vilkår om en respektafstand på minimum 15 meter til det § 3 beskyttede overdrev, se vilkår 40. Silkeborg Kommune stiller i tilladelserne efter vandforsyningsloven endvidere vilkår om monitoring af grundvandsstanden mellem gravearealet og Naderup Bæk.

På baggrund af de udførte faglige vurderinger af konsekvenserne, og ud fra de i tilladelsernes konkrete stillede vilkår vurderer Region Midtjylland ikke at råstofindvindingen vil kunne påvirke beskyttede naturarealer væsentligt.

#### F.4.3. Forsyningsledninger

Af hensyn til sikring af eventuelle forsyningsledninger inden for råstofindvindingsområdet skal ledningsejeres anvisninger vedrørende respektafstande og skråningshældninger overholdes som fastsat i vilkår 42.

#### F.4.4. Støj og vibrationer

Jf. Miljøstyrelsens vejledning nr. 5/1984 "Ekstern støj fra virksomheder" kan vilkår om støj fra råstofgrave i det åbne land fastsættes med udgangspunkt i områdestype 3, som er "Blandet bolig- og erhvervsbebyggelse, centerområder".

Miljøstyrelsen anfører dog samtidig, dels at baggrundsstøjniveauet i det åbne land normalt er lavt, og det derfor er ønskeligt, at støjniveauet fra virksomheder holdes så lavt som muligt, dels at lavere grænseværdier bør anvendes, hvis det i den konkrete sag er muligt at overholde disse. Fastsættelse af støjgrænserne bør foretages efter en konkret vurdering i hvert enkelt tilfælde af de tekniske og økonomiske muligheder for at reducere støjen.

Region Midtjylland vurderer, at de vejledende støjgrænser for områdetype 3 er en rimelig afvejning af hensynet til driften af råstofgraven og hensynet til et lavt støjniveau i det åbne land.

Samtidig vurderer Region Midtjylland, at der særligt knytter sig en forventning om lavere støjniveau på lørdage samt søn- og helligdage i det åbne land end den vejledende grænseværdi for områdetype 3.

Ved den konkrete indvinding vurderer Region Midtjylland, at der er mulighed for at overholde en lavere støjgrænse om lørdagen, såfremt der ikke indvindes og oparbejdes materialer i dette tidsrum. Det vil være muligt for indvinder at tilrettelægge driften, således indvinding og oparbejdning af materialer kan ske mandag-fredag i tidsrummet 7:00-18:00. Derfor fastsættes støjgrænsen for lørdage i tidsrummet 7:00-14:00 til 45 dB(A), hvilket er lavere end Miljøstyrelsens vejledende støjgrænse for områdetype 3 på 55 dB(A) og svarer til grænseværdien for boligområder med åben og lav boligbebyggelse.

Driftstiderne er fastsat i vilkår 15-18 og er en vægtning mellem hensynet til nærliggende beboelser og virksomhedens drift.

Støjniveauet målt som, det energi-ækvivalente, korrigerede A-vægtede lydtryksniveau  $L_r$ , bør derfor således ved **beboelse** (ved spredt bebyggelse i det åbne land, regnes dette som 15 meters afstand af beboelsesejendomme, i boligområder som alle opholdsarealer inden for området) i nedenstående tidsrum ikke overstige:

#### Mandag til fredag

- 55 dB(A) i tidsrummet fra kl. 07.00 - 18.00,
- 45 dB(A) i tidsrummet fra kl. 18.00 - 22.00
- 40 dB(A) i tidsrummet fra kl. 22.00 - 07.00

#### Lørdag

- 45 dB(A) i tidsrummet kl. 07.00 - 14.00.
- 45 dB(A) i tidsrummet kl. 14.00 - 22.00.
- 40 dB(A) i tidsrummet kl. 22.00 - 07.00.

#### Søn- og helligdage

- 40 dB(A) hele døgnet.



Af hensyn til nødvendige jordarbejder i terræn kan udføres med det påkrævede maskinel, er det nødvendigt at der accepteres højere støjniveau, når disse arbejder udføres. Jordarbejderen vil normalt kunne udføres inden for en periode på 3 uger.

På baggrund af ovenstående er grænseværdier for støj for den konkrete råstofindvinding indsat som vilkår 19-21.

Regionen stiller vilkår om, at ændring i antal og type af maskiner og anlæg kun kan ske efter godkendelse fra regionen, vilkår 14. Vilkåret er stillet for at sikre, at der ikke tilføjes flere eller andre typer maskiner i råstofgraven end det, der har ligget til grund for regionens vurderinger efter miljøvurderingsloven og vilkår efter råstofloven, herunder vurdering af støj og støv. Vilkåret giver regionen mulighed for at vurdere om tilføjelse af andre eller flere maskiner i råstofgraven kræver yderligere eller ændrede vilkår til råstoftilladelsen eller udarbejdelse af en støjrapport. Indhentning af godkendelse fra regionen består af en skriftlig meddelelse om de ønskede maskiner og antal forud for anvendelsen. Godkendelse fra regionen består af en skriftlig accept af de ønskede maskiner og antal. Udskiftning af materiel 1:1 kræver ikke godkendelse fra Region Midtjylland.

Der er foretaget beregninger af støjudbredelse fra anlægget. Støjrapport og vurderinger fremgår af miljøkonsekvensrapporten i bilag C. Vilkår 23-24 vedrørende støjdæmpende tiltag i form af støjvolde eller støjskærme er fastsat, således støjgrænserne kan overholdes jf. støj-beregningerne.

Grænseværdier for lavfrekvent støj, infralyd og vibrationer er fastsat i vilkår 25. Grænseværdierne svarer til de foreslåede grænser for vibrationer, som angivet i Miljøstyrelsens vejledning nr. 9, 1997 "Lavfrekvent støj, infralyd og vibrationer i eksternt miljø".

Hvis der opstår tvivl om støjgrænserne bliver overholdt, kan regionen kræve at virksomheden udfører støjberegninger og/eller støjmålinger. Støjberegninger skal udføres i overensstemmelse med Fælles Nordisk Beregningsmetode. Valg af målemetode/beregningsmetode er afhængig af, hvilken metode der i den aktuelle situation er bedst egnet til at dokumentere, at støjniveauet kan overholdes.

Støjmålinger/støjberegninger skal udføres som angivet i Miljøstyrelsens vejledninger nr. 5/1984 (Ekstern støj fra virksomheder), nr. 5/1993 (Beregning af ekstern støj fra virksomheder) og nr. 6/1984 (Måling af ekstern støj fra virksomheder) og gennemføres under forhold, hvor virksomheden er i fuld drift.

Målingerne/beregningerne skal udføres af et af Miljøstyrelsen akkrediteret firma.

#### F.4.5. Støv

Indvinder skal sørge for, at driften ikke giver anledning til væsentlige støvgener, som fastsat i vilkår 26. Støvdæmpende foranstaltninger skal således være beskrevet i graveplanen.

For at dæmpe støvdannelse stilles desuden vilkår om vanding og hastighedsbegrænsning, se vilkår 27-29. Med disse vilkår forventes anlægget ikke at give anledning til væsentlige støvgener uden for indvindingsområdet.

#### F.4.6. Kulturarv

Region Midtjyllands data og vurderinger af råstofindvindings påvirkning på kulturarv ses i afgrænsningsudtalelsens afsnit 3.8. Afgrænsningsudtalelsen er vedlagt i bilag B.

For at sikre, at det beskyttede dige langs den sydlige afgrænsning af indvindingsområdet ikke påvirkes af råstofgravningen er der stillet vilkår om en graveafstand på 5 meter til digets fod, vilkår 41.

Endvidere stilles vilkår om varsling af Museum Silkeborg inden muldafrømning, således museet har mulighed for at besigtige areaerne i den forbindelse, vilkår 11.

#### F.4.7. Landskab

Landskabet, hvor der skal indvindes råstoffer, er dels et intensivt drevet kulturlandskab, matr.nr. 17a Iller By, Grønbæk, dels en eksisterende grusgrav, matr.nr. 20b Iller By, Grønbæk.

Råstofindvindingen vil medføre en permanent ændring af landskabet, som vil bemærkes lokalt omkring råstofgravene. Når råstofindvindingen er afsluttet, vil der blive udsigt over et område med større topografiske variationer og flere større og mindre søer. påvirkningen af landskabets afbødes ved udformning af skrænter, der så vidt muligt tilpasses det eksisterende landskab, som beskrevet i efterbehandlingsplanen, bilag D. Påvirkningen af landskabet er nærmere beskrevet i miljøkonsekvensrapportens afsnit 12.

#### F.4.8. Færdsel i råstofgraven og trafik

Færdsel i råstofgraven, som er det eneste der kan reguleres igennem råstofloven, reguleres for at mindske gener fra støv og støj. Der fastlægges derfor vilkår om driftstider, vanding og langsom kørsel, vilkår 27 og 29.

Region Midtjylland stiller vilkår om, at adgangsvejen til råstofgraven skal være afspærret med aflåst bom eller lignende uden for driftstiden, vilkår 45. Råstofgraven skal være afspærret for at undgå ulovlig

færdsel og støj i råstofgraven, forureningsrisiko ved henkastning af affald og ved tyveri af brændstof og materiel.

Trafik til og fra råstofgraven sker via den eksisterende råstofgrav på matr.nr. 14b Iller By, Grønbæk med overkørsel til Iller Damvej. Overkørslen er reguleret af tilladelse fra vejmyndigheden, Silkeborg Kommune.

Data vedrørende påvirkning af trafik, herunder kortlægning af influensvejnet, trafikafvikling og trafiksikkerhed er beskrevet i miljøkonsekvensrapportens afsnit 8.

På baggrund af de fremlagte trafikdata vurderer Region Midtjylland ikke, at der er behov for fastsættelse af yderligere vilkår vedrørende trafik.

Regionen lægger i sin vurdering vægt på, at indvinder allerede har iværksat tiltag til at mindske gener for trafikken på Iller Damvej, herunder asfaltering af adgangsveje, daglig spuling og fejning af adgangsveje og udkørsel samt af Iller Damvej omkring udkørslen og på cykelstierne. Ved udkørslen fra råstofgraven er der højresving forbudt, således trafikken ledes sydpå ad Iller Damvej og ikke gennem Ans by mod nord. Dette er skiltet med vigepligtstavler ved udkørslen fra råstofgraven og afmærket med hjaltænder.

Regionens vurderinger vedrørende trafikale forhold er i overensstemmelse med vejmyndighedens bemærkninger og vurderinger.

#### F.4.9. Graveafstande og periferiskråninger

Graveafstande skal fastsættes i graveplanen for at sikre, at indvinderen ikke uagtsomt kommer til at grave så tæt på indvindingsområdets ydre grænse, at de nødvendige råstoffer til at udføre de planlagte periferiskråninger mangler, eller er skyld i uigenkaldelig påvirkning af beskyttede emner nær råstofgraven.

Graveafstande for nærmere angivne strækninger af råstofgravens periferiskråninger og for gravning under grundvandsspejlet tager udgangspunkt i de i ansøgningens angivne gravedybder og koter.

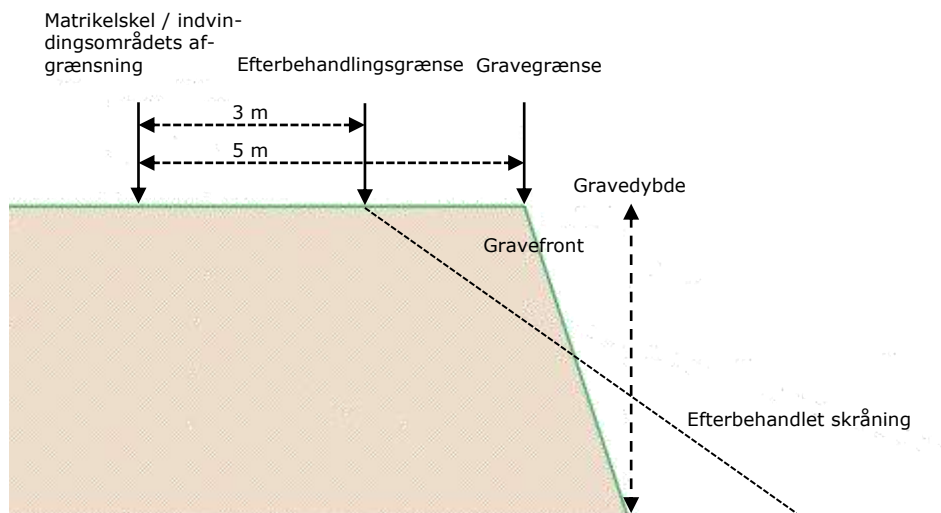
Gravedybden i vilkår 6 er fastsat således, at risiko for utilsigtet dannelse af en gravesø i bunden af råstofgraven på matr.nr. 17a Iller By, Grønbæk mindskes, både under råstofindvindingen og efter afsluttet efterbehandling. Ved fastsættelsen er der taget højde for grundvandsstandens aktuelle beliggenhed og eventuel fremtidig grundvandsstigning i området jf. KAMP - <https://www.klimatilpasning.dk/vaerktoejer/kamp/>.

Kravet om afsætning af det tilladte graveareal ved landinspektør er fastsat, da det tilladte graveareal ikke alle steder afgrænses af skel, som let kan identificeres i marken, fx bevoksning, diger eller lignende. Vilkåret fastsættes for at undgå, at der graves uden for det tilladte areal og eventuelt ind på nabomatrikler eller arealer, hvor der ikke foreligger en aftale med lodsejer.

Vilkår 31 samt 34-39 vedrørende graveafstande til skel, bygninger og veje er af Region Midtjylland fastsat således, at der kan ske den størst mulige udnyttelse af råstofressourcen uden risiko for skred ind på nabomatrikler, risiko for sætningsskader på bygninger eller på vejarealer. Dog er det indvindingsansvar at grave forsvarligt, så afstandsvilkåret er et udtryk for mindsteafstanden.

Vilkår 60 om efterbehandling af skrånninger ikke stejlere end anlæg 1:2 er stillet for at mindske risikoen for skred over skel også efter endt indvinding.

Grave- og efterbehandlingsgrænserne ses på nedenstående principskitse.



Figur 4. Principskitse for afstandskrav ved gravning og efterbehandling ved neddosning.

#### F.4.10. Efterbehandling

Region Midtjylland har på baggrund af ansøgningens indhold samt sikkerhedsstillelsens størrelse stillet vilkår 4 om, at der på hver matrikel må indvindes inden for 2 etaper ad gangen jf. graveplanen.

Der er fastsat vilkår 57 om at efterbehandlingens skal foregå løbende for at sikre, at der er overjord/overskudsmaterialer nok til at gennemføre den planlagte efterbehandling samt for at fremme, at råstofgraven så vidt muligt passer ind i det omgivende landskab.

### Efterbehandling af gravesøer

Søernes fysiske form har stor betydning for forekomsten af undervandsplanter, og især er formen på bredzonen og hældningen af søskrånningerne af stor betydning for etableringen af en artsrig og veludviklet undervandsvegetation. Vilkår om lavvandszone og sikkerhedszone stilles for at fremme biodiversiteten i gravesøerne, vilkår 62-64. Herudover anbefales følgende tiltag, som vil være til gavn for undervandsplanterne, men også for dyrelivet i søerne, herunder smådyr, fisk, padde og vandfugle:

- Søbredden laves slynget og med små vige, hvor der kan etableres lavvandede arealer, hvilket giver søen et mere naturligt udseende og gode vækstmuligheder for undervandsplanterne.
- I bredzonen bør søbunden og bredkanten ikke etableres som en tæt stenbund, idet vandplanterne har svært ved at få rodfæste og plads til at vokse mellem stenene.
- I lavvandede søer kan det overvejes at etablere bund- og bredzoneflader med forskellig vanddybder, hvilket vil give mulighed for indvandring af mange forskellige typer af undervandsarter.

Vandet i gravesøerne består af grundvand, som naturligt er næringsfattigt og klart, og for at beskytte dette samt grundvandsressourcen på lang sigt, er det nødvendigt at begrænse tilførslen af næringsstoffer fra omgivelserne mest muligt. Vilkår 65-67 stilles for at undgå tilførsel af næringsstoffer til gravesøer. Herudover anbefales følgende tiltag for at sikre en god vandkvalitet i søerne:

- Der plantes ingen buske og træer langs søbredden og søens nærmeste omgivelser, da en stor del af løvet ender i søerne, og i forbindelse med nedbrydningen af bladene frigives næringsstoffer til vandet.
- Ingen udsætning af fisk eller fodring af disse, da bl.a. karper ved deres fødesøgning og oprodning af bunden bevirker frigivelse af næringsstoffer til vandet. Desuden medfører fodring tilførsel af næringsstoffer.
- Ingen udsætning af ænder eller fodring af disse, da det næringsfattige vand i de lavvandede søer ikke tåler tilførsel af selv små mængder næringsstoffer, som fremkommer ved ænders efterladenskaber og nedbrydning af udlagte foderkorn.

#### F.4.11. Andre forhold

Der er udover de ovennævnte ikke konstateret yderligere forhold, der giver anledning til særlige bemærkninger eller tillægges afgørende vægt i afvejningen efter råstofloven.

#### F.5. Samlet afvejning og konklusion

Der er foretaget en bred konfliktsøgning af forhold ved og i nærheden af indvindingsområdet. Oplysninger fra afgrænsningsudtalelsen (bilag B), miljøkonsekvensrapporten (bilag C) inklusiv projektbeskrivelse, grave- og efterbehandlingsplaner er desuden indgået i sagsbehandlingen sammen med de indkomne høringssvar.

Ud fra en samlet afvejning af hensyn og interesser der skal varetages efter råstoflovens § 3, kan Region Midtjylland imødekomme, at indvindingen tillades inden for de ansøgte arealer på de fastsatte vilkår.

Region Midtjylland har ved denne samlede afvejning af interesser og hensyn lagt vægt på, at der inden for det ansøgte graveareal skønnes at forefindes en betydelig forekomst af råstoffer af en god kvalitet, som der er en aktuel samfundsmæssig og råstofferhvervsmæssig efterspørgsel på. Hertil har regionen lagt vægt på, at den planlagte råstofindvinding med de stillede vilkår i regionens tilladelse efter råstofloven samt Silkeborg Kommunes tilladelser efter vandforsyningsloven og miljøbeskyttelsesloven (bilag D og E) kan foregå uden påvirkning af Natura 2000-områder og bilag IV-arter samt i øvrigt uden væsentlig påvirkning på miljøet.

Region Midtjylland finder ikke grundlag for at fastsætte andre vilkår end dem, som regionen har fastsat ud fra råstofloven, hvorved en tilladelse efter råstoflovens § 7, stk. 1 i denne forbindelse erstatter en tilladelse efter miljøvurderingsloven jf. miljøvurderingsbekendtgørelsens<sup>18</sup> § 10 stk. 1, nr. 1.

---

<sup>18</sup> Bekendtgørelse nr. 806 af 14/06/2023 om miljøvurdering af planer og programmer og af konkrete projekter.

## G. Grundlag for tilladelsen

Nærværende afgørelse er truffet på grundlag af følgende:

- Region Midtjyllands konfliktsøgning af det ansøgte, plan- og miljømæssige forhold, som fremgår af den endelige afgrænsningsudtalelse vedrørende emner, der skal belyses i en miljøkonsekvensrapport, dateret 16.03.2022. Afgrænsningsudtalelsen er vedlagt i bilag B.
- Miljøkonsekvensrapport. JJ Grus A/S – Søndermarkens Grusgrav, dateret 25.01.2023. Miljøkonsekvensrapporten er vedlagt i bilag C og indeholder bl.a. projektbeskrivelse, et ikke-teknisk resumé, grave- og efterbehandlingsplan samt datagrundlag og konsekvenser for de udvalgte miljøparametre.
- Høringssvar fra berørte myndigheder, foreninger, ledningsejere, øvrige parter og offentligheden, som er modtaget i forbindelse med høring over ansøgningen og regionens afgrænsning af miljøkonsekvensrapporten. Høringsperioden var den 4. februar 2022 til den 4. marts 2022.
- Høringssvar fra berørte myndigheder, foreninger, ledningsejere, øvrige parter og offentligheden, som er modtaget i forbindelse med høring over miljøkonsekvensrapporten samt udkast til dertilhørende tilladelser. Høringsperioden var den 8. juni 2023 til 3. august 2023.

### G.1. Høringssvar

Udkastet til afgørelser og tilladelser til råstofindvinding været sendt i høring i perioden 8. juni 2023 til 3. august 2023.

Ud over ansøger er der indkaldt bemærkninger fra følgende myndigheder, forsyninger, foreninger og parter:

#### Myndigheder:

- Silkeborg Kommune - natur@silkeborg.dk, kirsten.primdahl@silkeborg.dk
- Museum Silkeborg - info@museumsilkeborg.dk

#### Forsyninger:

- N1 A/S - kontakt@n1.dk

#### Foreninger:

- Danmarks Naturfredningsforening - dnsilkeborg-sager@dn.dk
- Danmarks Naturfredningsforening - dn@dn.dk
- Friluftsrådet - fr@friluftsradet.dk
- Dansk Ornitologisk Forening - dof@dof.dk, silkeborg@dof.dk  
Dansk Ornitologisk Forening

- Ans Borgerforening – v. formand Søren Andersen - ans-arkitektfirma@post.tele.dk
- Ans/Grønbæk Lokalråd – v. formand Peter Baggerman - peter@tawoel.dk, cvr: 33346077

Lodsejere og beboere af følgende matrikler og beboelsesejendomme:

- 3a Iller By, Grønbæk
- 4a Iller By, Grønbæk
- 13c Iller By, Grønbæk
- 14b Iller By, Grønbæk
- 14h Iller By, Grønbæk
- 17a Iller By, Grønbæk
- 17c Iller By, Grønbæk
- 18b Iller By, Grønbæk
- 18d Iller By, Grønbæk
- 19a Iller By, Grønbæk
- 20a Iller By, Grønbæk
- 20b Iller By, Grønbæk

Bemærkninger indkommet ved høringen over udkastet til afgørelse om tilladelse til råstofindvinding er kort gengivet nedenfor sammen med regionens bemærkninger.

Silkeborg Kommune

Høringssvar af 11. august 2023: Bemærkning vedrørende opdeling af afsnit om afstandskrav og monitorering af påvirkning af Naderup Bæk og omgivende § 3 beskyttede arealer.

*Regionen har opdelt det pågældende afsnit.*

Museum Silkeborg

Høringssvar af 12. juni 2023: Ingen bemærkninger til råstoffilladelsen.

Øvrige høringssvar

Der er ikke indsendt høringssvar ud over de ovennævnte fra Silkeborg Kommune og Museum Silkeborg.



## H. Offentliggørelse og klagevejledning

### Offentliggørelse

Tilladelsen til råstofindvinding vil blive offentliggjort mandag den 16. december 2024 på Region Midtjyllands hjemmeside [www.raastoffer.rm.dk](http://www.raastoffer.rm.dk).

### Klagevejledning

Hvis du ønsker at klage over denne afgørelse, kan du klage til Miljø- og Fødevareklagenævnet.

Du klager via klageportalen, som du finder via [borger.dk](http://borger.dk) eller [virk.dk](http://virk.dk). Du logger på klageportalen med Nem-ID. En klage er indgivet, når den er tilgængelig for Region Midtjylland via klageportalen. Når du klager, skal du betale et gebyr på 900 kr. for borgere og 1.800 kr. for virksomheder, foreninger, organisationer og offentlige myndigheder.

I klageportalen sendes din klage automatisk først til Region Midtjylland. Hvis Region Midtjylland fastholder afgørelsen, sender Region Midtjylland klagen videre til behandling i nævnet via klageportalen. Du får besked om videresendelsen.

Miljø- og Fødevareklagenævnet afviser din klage, hvis du sender den uden om klageportalen, medmindre du er blevet fritaget for brug af klageportalen. Hvis du ønsker at blive fritaget for at bruge klageportalen, skal du sende en begrundet anmodning til Miljø- og Fødevareklagenævnet. Nævnet afgør herefter, om du kan fritages for at bruge klageportalen. Se betingelserne for at blive fritaget her.

### Klagefrist

Klagefristen udløber 4 uger efter, at afgørelsen er meddelt. Er afgørelsen offentligt bekendtgjort, regnes klagefristen dog altid fra bekendtgørelsen. Hvis klagefristen udløber på en lørdag eller helligdag, forlænges klagefristen til den følgende hverdag.

### Domstolsprøvelse

Eventuel retssag til prøvelse af afgørelse efter råstofloven og miljøvurderingsloven skal være anlagt inden 6 måneder efter afgørelsen er meddelt, jf. råstoflovens § 43, stk. 1 og miljøvurderingslovens § 54, stk. 1. Er afgørelsen offentliggjort, regnes søgsmålsfristen dog altid fra offentliggørelsen.

## H.1. Afgørelser i medfør af råstofloven<sup>19</sup>

Afgørelsen kan, jf. råstoflovens § 13, påklages til Miljø- og Fødevareklagenævnet (se klagevejledningen ovenfor). Klagen stiles til Miljø- og Fødevareklagenævnet, men indsendes til Region Midtjylland via klageportalen, som videresender klagen til Miljø- og Fødevareklagenævnet.

Region Midtjyllands vurderinger i henhold til habitatbekendtgørelsen<sup>20</sup> og i henhold til indsatsbekendtgørelsen<sup>21</sup> kan ligeledes påklages efter klagereglerne i råstofloven.

Klagen stiles til Miljø- og Fødevareklagenævnet, men indsendes til Region Midtjylland via klageportalen, som videresender klagen til Miljø- og Fødevareklagenævnet med de bemærkninger klagen giver anledning til, jf. råstoflovens regler om klageadgang.

Rettidig klage har jf. råstoflovens § 16 stk. 8 opsættende virkning for tilladelsen, medmindre Miljø- og Fødevareklagenævnet bestemmer andet.

### Klageberettigede

- Adressaten for afgørelsen
- Offentlige myndigheder
- En berørt nationalparkfond oprettet efter lov om nationalparker
- Lokale foreninger og organisationer, som har en væsentlig interesse i afgørelsen
- Landsdækkende foreninger og organisationer, hvis hovedformål er beskyttelse af natur og miljø
- Landsdækkende foreninger og organisationer, som efter deres formål varetager væsentlige rekreative interesser, når afgørelsen berører sådanne interesser
- Enhver med individuel væsentlig interesse i afgørelsen

---

<sup>19</sup> LBK nr. 124 af 26/01/2017 Bekendtgørelse af lov om råstoffer.

<sup>20</sup> BEK nr. 1595 af 21/08/2023 Bekendtgørelse om udpegning og administration af internationale naturbeskyttelsesområder samt beskyttelse af visse arter.

<sup>21</sup> BEK nr. 449 af 13/06/2023 Bekendtgørelse om indsatsprogrammer for vandområdedistrikter.

## H.2. Afgørelser i medfør af miljøvurderingsloven<sup>22</sup>

Afgørelsen kan jf. miljøvurderingslovens kap. 18, påklages til Miljø- og Fødevareklagenævnet (se klagevejledningen ovenfor). Klagen stiles til Miljø- og Fødevareklagenævnet, men indsendes til Region Midtjylland via klageportalen, som videresender klagen til Miljø- og Fødevareklagenævnet.

Rettidig klage efter denne lov har ikke opsættende virkning for tilladelsen, medmindre Miljø- og Fødevareklagenævnet bestemmer andet.

### Klageberettigede

- Miljø- og Fødevareministeren
- Enhver med retlig interesse i sagens udfald, herunder et nationalparkfond oprettet efter lov om nationalparker
- Landsdækkende foreninger og organisationer, der som hovedformål har beskyttelse af natur og miljø eller varetagelsen af væsentlige brugerinteresser inden for arealanvendelsen og har vedtægter eller love, som dokumenterer deres formål, og som repræsenterer mindst 100 medlemmer

## H.3. Afgørelser i medfør af vandforsyningsloven<sup>23</sup>

Afgørelser i medfør af vandforsyningslovens kan påklages til Miljø- og Fødevareklagenævnet i overensstemmelse med klagereglerne i vandforsyningsloven. For klagevejledning henvises til Silkeborg Kommunes klagevejledning i bilag D og bilag E.

## H.4. Afgørelsen i henhold til miljøbeskyttelsesloven<sup>24</sup>

Afgørelser i medfør af miljøbeskyttelsesloven kan påklages til Miljø- og Fødevareklagenævnet i overensstemmelse med klagereglerne i miljøbeskyttelsesloven. For klagevejledning henvises til Silkeborg Kommunes klagevejledning i bilag E.

---

<sup>22</sup> LBK nr. 973 af 03/01/2023 Bekendtgørelse af lov om miljøvurdering af planer og programmer og af konkrete projekter (VVM).

<sup>23</sup> LBK nr. 118 af 22/02/2018 Bekendtgørelse af lov om vandforsyning m.v., som erstattet af LBK nr. 1149 af 28/10/2024 Bekendtgørelse af lov om vandforsyning m.v.

<sup>24</sup> LBK nr. 1218 af 25/11/2019 Bekendtgørelse af lov om miljøbeskyttelse, som erstattet af LBK nr. 1093 af 11/10/2024 Bekendtgørelse af lov om miljøbeskyttelse.

## I. Orientering

Orientering om afgørelsen er sendt til:

### Myndigheder:

- Silkeborg Kommune - natur@silkeborg.dk og kirsten.primdahl@silkeborg.dk
- Museum Silkeborg - info@museumsilkeborg.dk
- SKAT, Kontrolafdelingen, myndighed@sktst.dk

### Forsyninger:

- N1 A/S - kontakt@n1.dk

### Foreninger:

- Danmarks Naturfredningsforening - dnsilkeborg-sager@dn.dk og dn@dn.dk
- Friluftsrådet - fr@friluftsradet.dk
- Dansk Ornitologisk Forening - dof@dof.dk og silkeborg@dof.dk
- Dansk Industri - di@di.dk
- Ans Borgerforening – v. formand Søren Andersen – ans-arkitektfirma@post.tele.dk
- Ans/Grønbæk Lokalråd – v. forperson Rikke Sibbesen - rikkesibbesen@outlook.com

### Lodsejere og beboere af følgende matrikler og beboelsesejendomme:

- 3a Iller By, Grønbæk
- 4a Iller By, Grønbæk
- 13c Iller By, Grønbæk
- 14b Iller By, Grønbæk
- 14h Iller By, Grønbæk
- 17a Iller By, Grønbæk
- 17c Iller By, Grønbæk
- 17d Iller By, Grønbæk
- 18b Iller By, Grønbæk
- 18d Iller By, Grønbæk
- 19a Iller By, Grønbæk
- 20a Iller By, Grønbæk
- 20b Iller By, Grønbæk

## J. Bilag

- A Oversigtskort 1:6.000.
- B Afgrænsningsudtalelse. Region Midtjylland, dateret 16.03.2022.
- C.1 Miljøkonsekvensrapport. JJ Grus A/S Søndermarken inkl. bilag 1-8, dateret 25.01.2023.
- C.2 Miljøkonsekvensrapport. JJ Grus A/S Søndermarken bilag 9 Naturrapport.
- C.3 Miljøkonsekvensrapport. JJ Grus A/S Søndermarken bilag 10 Grundvand.
- D Tilladelse til midlertidig grundvandssænkning og etablering af 2 A-boringer til monitorering af grundvandsstanden for "JJ Grus A/S" på matr.nr. 20b og 17a Iller By, Grønbæk. Silkeborg Kommune, 22.08.2023.
- E Tilladelse til vandindvinding fra frigravet grundvandssø og ned-sivning af recirkuleret vaskevand i forbindelse med vask af råstoffer for "JJ Grus A/S" på matr.nr. 20b Iller By, Grønbæk. Silkeborg Kommune, 22.08.2023.